

## **Servicio Dental Comunitario**

# **PADI - 2016**

**Informe anual del desarrollo del Decreto 118/90, sobre  
asistencia dental a la población infantil de la C.A.P.V.**

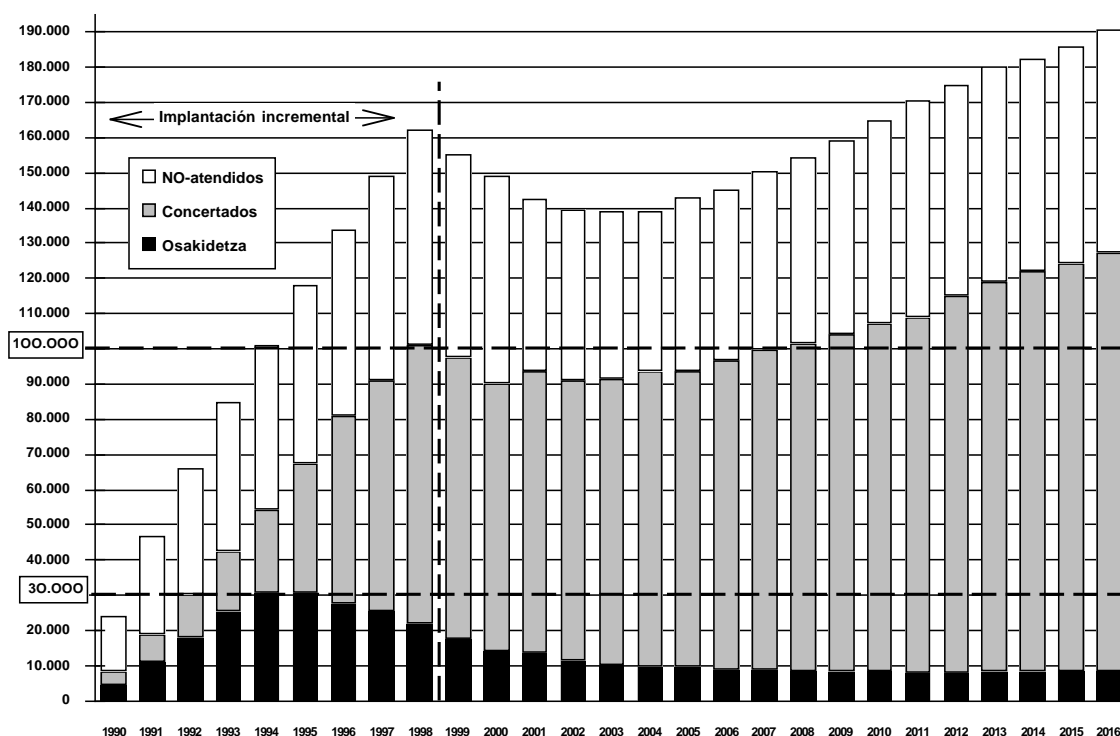
**INDICE.**

	<b>Página</b>
<b>INTRODUCCION.</b>	<b>2</b>
<b>RESULTADOS DEL EJERCICIO 2016.</b>	
<b>1.- Utilización.</b>	<b>5</b>
<b>2.- Frecuentación.</b>	<b>9</b>
<b>3.- Asistencia dental.</b>	<b>11</b>
<b>4.- Facturación.</b>	<b>18</b>
<b>SALUD DENTAL INFANTIL 1988, 1998, 2008.</b>	<b>20</b>
<b>ANALISIS DE SITUACION.</b>	<b>23</b>
<b>CONCLUSIONES.</b>	<b>25</b>
<b>ANEXOS.</b>	
<b>Anexo I: Utilización 2016; por territorios históricos.</b>	<b>27</b>
<b>Anexo II: Utilización 2016; por OO.SS. de Osakidetza.</b>	<b>28</b>
<b>Anexo III: Utilización 2016; por municipios.</b>	<b>31</b>

## INTRODUCCION.

El ejercicio 2016 ha completado 27 años de desarrollo del PADI, el sistema de asistencia dental de la población infantil puesto en marcha por el Decreto 118/1990, de 24 de abril, del Gobierno Vasco. La Figura 1 muestra gráficamente el número de niños atendidos durante este período 1990-2016.

**Figura 1: Implantación incremental y desarrollo del PADI, 1990-2016.**

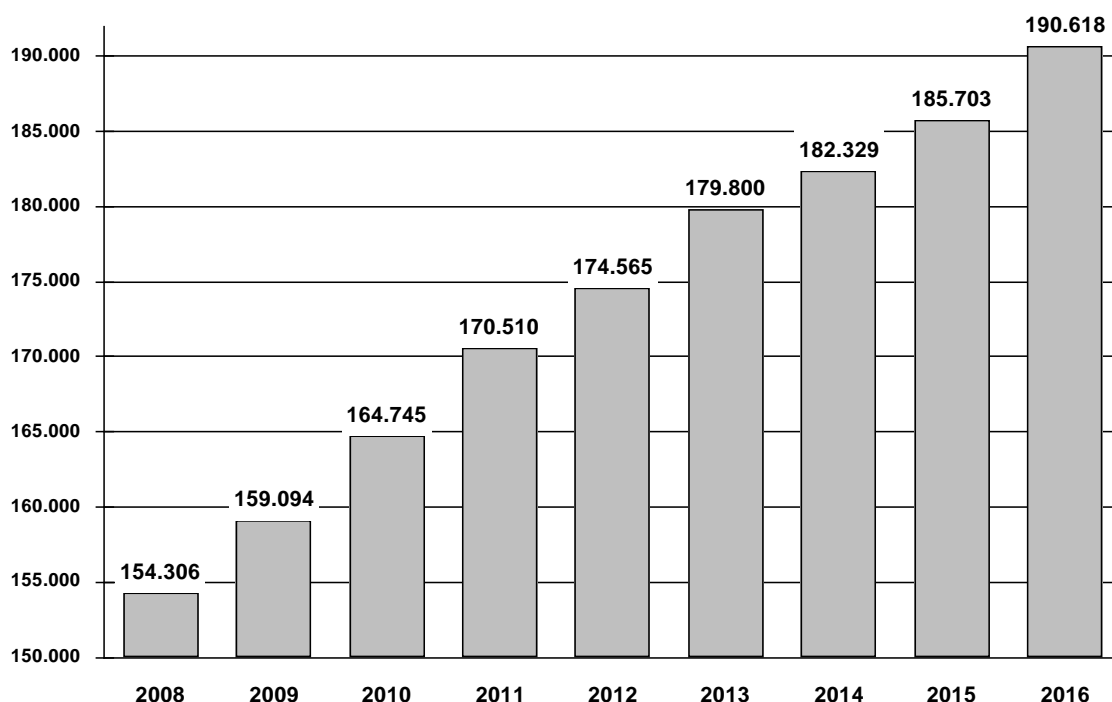


En 1988, el estudio epidemiológico indicaba que el 82% de los niños de 14 años tenía caries, con un promedio de 4 caries, más de la mitad de ellas sin tratar. La complejidad de las lesiones, un promedio de 8 superficies, afectaría de forma permanente su salud dental y general como adultos. La ausencia de aseguramiento de la atención dental infantil en Osakidetza dificultaba a las familias, sobre todo entre los niveles socioeconómicos menos favorecidos, el cuidado de la salud dental de los niños.

En respuesta a esta situación, el Departamento de Sanidad estableció como área de intervención prioritaria la salud dental infantil impulsando, entre otras medidas, la implantación del esquema de fluorización del agua, Decreto 49/1988, que desde hace dos décadas cubre al 78% de la población, y el desarrollo de un sistema de asistencia dental de calidad que asegurara a todos los niños una atención periódica y adecuada durante el período de erupción y maduración post-eruptiva de su dentición permanente; el PADI. La meta de esta política sanitaria es que los niños crezcan sanos.

El presente informe de desarrollo del PADI en el ejercicio 2016 muestra los datos de demografía, utilización, asistencia y costes, junto a su evolución desde 2008 a 2016. Aporta además información comparada de salud dental a través de los estudios epidemiológicos de 1988, 1998 y 2008, y analiza la situación del actual modelo en su tercera década.

**Figura 2: Evolución del número de niños de 7 a 15 años con derecho a la asistencia del PADI.**



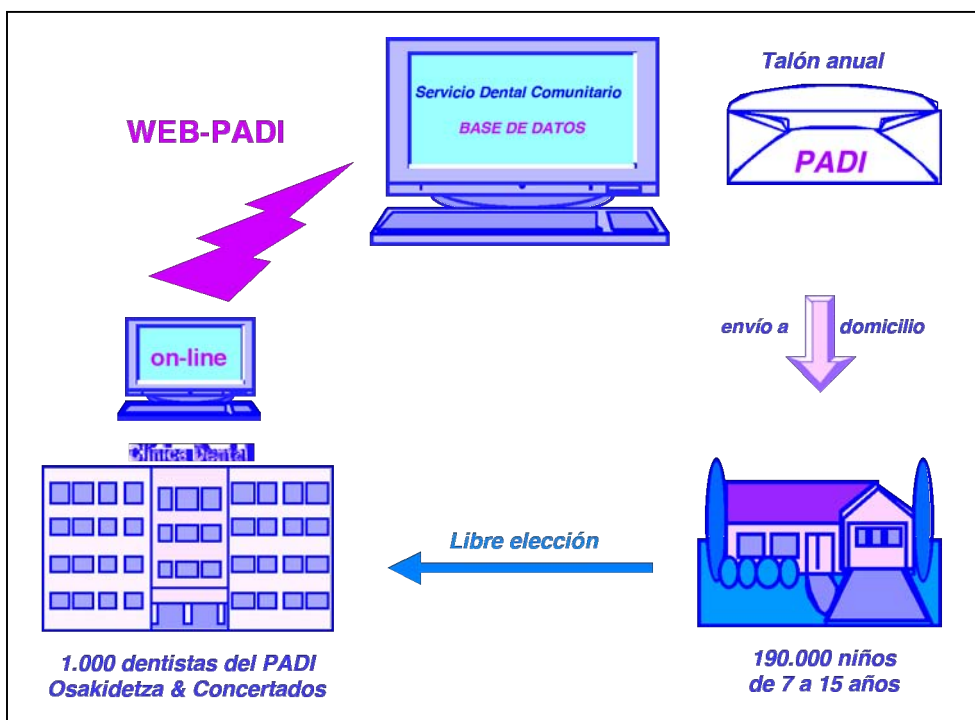
Las variaciones demográficas, fundamentalmente en el número de los nacimientos habidos en años previos, determinan el número de niños de 7 a 15 años con derecho al PADI en ejercicios posteriores. La Figura 2 muestra durante el período descrito, tras una fase de disminución y estabilización del número de niños incluidos, una tendencia ascendente que se inició en 2005 y continúa a la fecha.

En los ejercicios previos, el número de niños de la cohorte de 7 años, cohorte entrante, fue superior al número de niños de la cohorte de 15 años, cohorte saliente. En consecuencia, el volumen total de niños con derecho al PADI ascendió entre 2008 y 2016 en 36.314 niños. La previsión para próximos ejercicios, 2017 y 2018, es que se mantendrá la tendencia al crecimiento en torno a 4.000 niños/año. Esto supondría un incremento de 45.000 niños de 7 a 15 años incluidos en el PADI en una década; un diferencial 30% superior en 2016 respecto a la población de esas edades en 2006.

La población diana incluida en el PADI cada año determina el número total de niños que lo utilizan y repercute directamente a los costes económicos del sistema en cada ejercicio.

La asistencia dental se dispensa a través de un amplio cuadro facultativo de dentistas de cabecera, constituido tanto por los profesionales de Osakidetza como privados concertados, que garantiza la accesibilidad y aceptabilidad del PADI. El Servicio Dental Comunitario de Osakidetza diseñó en 1990 y gestiona los procesos administrativos que se vienen utilizando y optimizando continuamente.

**Figura 3: Procesos administrativos del PADI.**



Los protocolos clínicos para la atención de los niños y el sistema de pago por capitación utilizado para el abono de la asistencia dispensada por los dentistas concertados se han mostrado efectivos en estos años para promover los cuidados adecuados. Al mismo tiempo, el coste económico del sistema se ha mantenido en los parámetros estimados en su planificación.

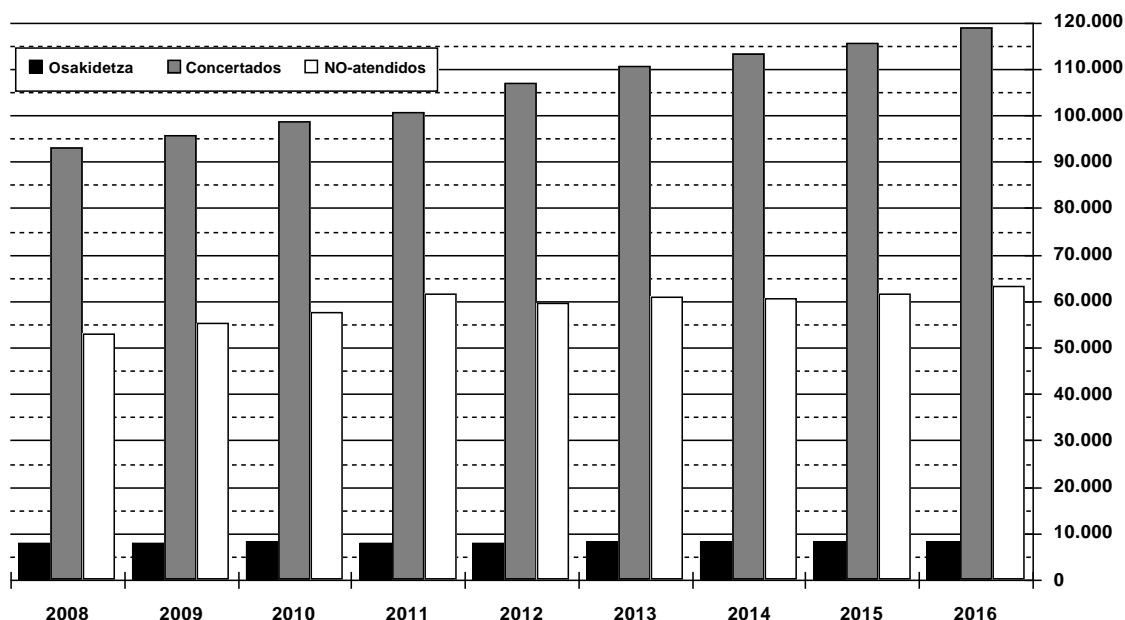
Como resultado de la asistencia dispensada, con orientación preventiva y aplicando los tratamientos reparadores necesarios, la salud dental de nuestros niños y jóvenes ha mejorado notablemente. El estudio epidemiológico de 2008 mostraba que el 61% de los niños de 14 años está libre de experiencia de caries; el promedio a esa edad es de 0,9 caries y el número de superficies afectadas ha bajado hasta 1,2. El excelente resultado de salud obtenido por el PADI, al que contribuye notablemente el esquema de fluorización del agua y la mejora general del hábito de cepillado dental, no debe hacernos olvidar que el citado estudio de 2008 también indica que 1 de cada 4 lesiones de caries, en los niños de 12 y 14 años, no había recibido tratamiento.

## RESULTADOS DEL EJERCICIO 2016.

### 1. – Utilización.

La Figura 4 muestra de forma gráfica y numérica la utilización del PADI en el ejercicio 2016, según la red asistencial empleada, y su evolución desde 2008. En 2016, el número de niños de 7 a 15 años residentes en la CAPV ascendió a 190.618. De ellos, 127.346 recibieron la atención dental del PADI.

**Figura 4: Número de niños atendidos en el PADI; por ejercicio y red asistencial.**



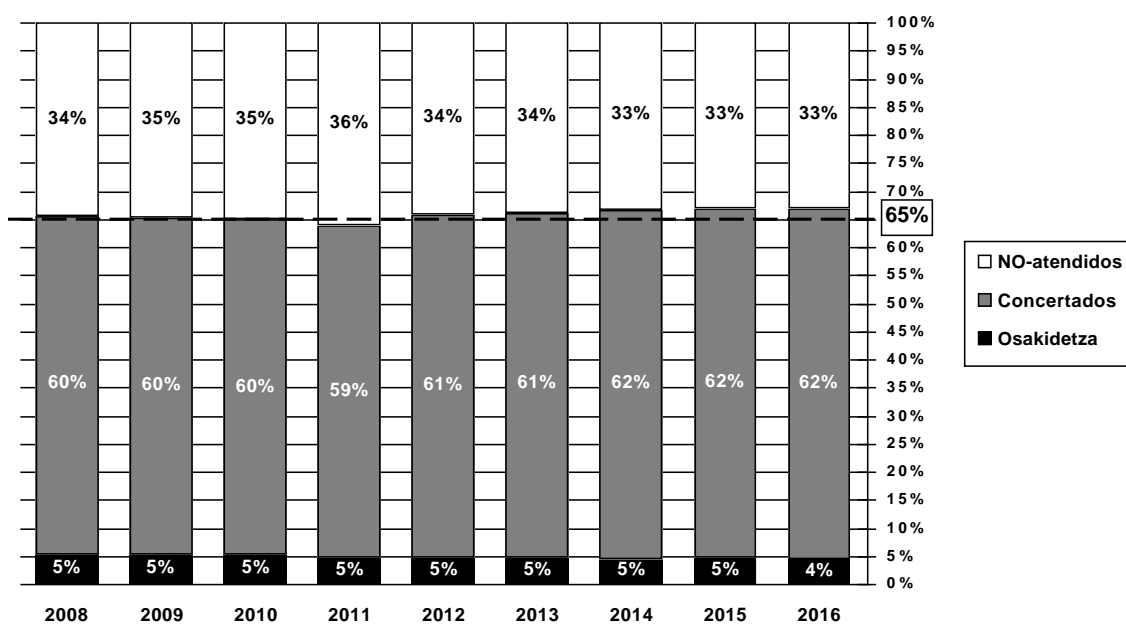
Ejercicio >	2008	2009	2010	2011	2012	2013	2014	2015	2016
Osakidetza	8.132	8.137	8.467	8.041	8.023	8.436	8.271	8.474	8.330
Concertados	93.057	95.736	98.740	100.760	106.985	110.545	113.424	115.551	119.016
<b>PADI</b>	<b>101.189</b>	<b>103.873</b>	<b>107.207</b>	<b>108.801</b>	<b>115.008</b>	<b>118.981</b>	<b>121.695</b>	<b>124.025</b>	<b>127.346</b>
NO-atendidos	53.117	55.221	57.538	61.709	59.557	60.819	60.634	61.678	63.272
Población	154.306	159.094	164.745	170.510	174.565	179.800	182.329	185.703	190.618

De 2008 a 2016, el número total de niños atendidos por el PADI en cada ejercicio ha crecido desde los 101.189 del ejercicio 2008, a los 127.346 del 2016. Este aumento de 26.157 niños atendidos se ha producido por un crecimiento de la asistencia concertada en 25.959 niños. En el mismo período, la asistencia con recursos propios de Osakidetza ha crecido sus usuarios en 198 niños. El número de los niños NO-atendidos en 2016 ascendió a 63.272.

La Figura 5 muestra el porcentaje de utilización (cuota) del PADI en 2016 y su evolución desde 2008, según la red asistencial Osakidetza/concertada utilizada.

En 2016, por cada 100 niños con derecho asistencial, 63 fueron atendidos por dentistas concertados, 4 por dentistas de Osakidetza y 33 quedaron sin la atención del PADI.

**Figura 5: Porcentaje de niños atendidos, por ejercicio y red asistencial.**



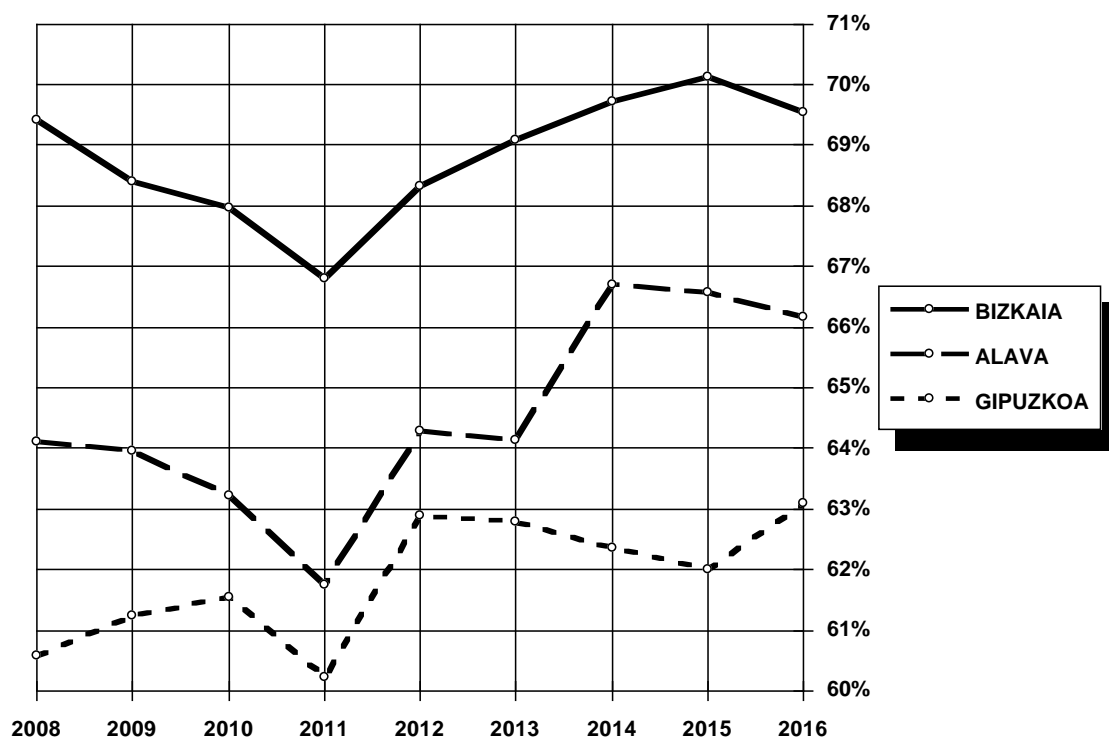
Ejercicio >	2008	2009	2010	2011	2012	2013	2014	2015	2016
<b>Osakidetza</b>	5,27%	5,11%	5,14%	4,72%	4,60%	4,69%	4,54%	4,56%	4,37%
<b>Concertados</b>	60,31%	60,18%	59,94%	59,09%	61,29%	61,48%	62,21%	62,22%	62,44%
<b>NO-atendidos</b>	34,42%	34,71%	34,93%	36,19%	34,12%	33,83%	33,26%	33,21%	33,19%
<b>% Atendidos</b>	<b>65,58%</b>	<b>65,29%</b>	<b>65,07%</b>	<b>63,81%</b>	<b>65,88%</b>	<b>66,17%</b>	<b>66,74%</b>	<b>66,79%</b>	<b>66,81%</b>

La disminución del porcentaje (-0,9 puntos) de niños atendidos por Osakidetza del período estudiado (ha bajado desde el 5,3% al 4,4%) ha sido compensada por la red de dentistas concertados, que en 2016 tiene una cuota superior (+2,1 puntos) que al comienzo de dicho período.

En 2016 la cobertura porcentual anual aumentó 0,02 puntos sobre la de 2015. A lo largo del periodo descrito, 2 de cada 3 niños de su población diana utilizaron el PADI cada año. La evolución durante estos años refleja una línea de estabilidad con ligeras variaciones en los sucesivos ejercicios. Así, si en 2008 la cobertura anual fue de 65,58%, en 2016 alcanza el 66,81%.

La Figura 6 muestra la evolución del porcentaje de cobertura (cuota) del PADI, por territorio histórico.

**Figura 6: Porcentaje de niños atendidos por el PADI en cada territorio histórico.**



Ejercicio >	2008	2009	2010	2011	2012	2013	2014	2015	2016
<b>ALAVA</b>	64,10%	63,97%	63,21%	61,74%	64,28%	64,13%	66,71%	66,57%	66,18%
<b>GIPUZKOA</b>	60,57%	61,23%	61,54%	60,23%	62,89%	62,78%	62,36%	62,01%	63,09%
<b>BIZKAIA</b>	69,43%	68,40%	67,97%	66,80%	68,33%	69,09%	69,73%	70,12%	69,54%
<b>C.A.P.V.</b>	<b>65,58%</b>	<b>65,29%</b>	<b>65,07%</b>	<b>63,81%</b>	<b>65,88%</b>	<b>66,17%</b>	<b>66,74%</b>	<b>66,79%</b>	<b>66,81%</b>

Bizkaia viene siendo, desde la puesta en marcha del PADI, el territorio histórico con mayor cobertura, su demografía (51% de los niños de la CAPV), amplio cuadro facultativo y buenos resultados han impulsado al alza el balance global cada ejercicio. En 2016 la cobertura en Bizkaia ha disminuido en 0,58 puntos, en Alava ha descendido 0,39 puntos, mientras que Gipuzkoa ha aumentado 1,08 puntos.

El período analizado muestra la reducción de 2,4 puntos en el diferencial en la cobertura anual entre territorios históricos, pasando de ser de 8,8 puntos en 2008 a 6,4 puntos en 2016. La reducción se ha producido por el aumento de más de 2 puntos en Alava y Gipuzkoa con la estabilización en Bizkaia. No obstante, se mantiene el gradiente entre los tres territorios en la cobertura anual.



Las Tablas I y II presentan la utilización del PADI por los niños de 7 a 15 años residentes en cada una de las Organizaciones de Servicios, que estructuraron en 2016 la Asistencia Sanitaria de Osakidetza. Los datos recogen la utilización por red asistencial Osakidetza/Concertado.

**Tabla I: Utilización del PADI en 2016, por red asistencial, en cada OO.SS. de Osakidetza.**

	OO.SS.	POBLACION	OSAKIDETZA	CONCERTADO	PADI	CUOTA
1	OSI-DEBABARRENA	6.327	574	4.084	4.658	<b>73,62%</b>
2	OSI-BARRUALDE-G	26.980	337	19.125	19.462	<b>72,13%</b>
3	OSI-URIBE	19.836	37	14.257	14.294	<b>72,06%</b>
4	OSI-BARAKALDO-SES	9.890	169	6.705	6.874	<b>69,50%</b>
5	OSI-EZKERRALDE-EN	13.243	95	9.104	9.199	<b>69,46%</b>
6	OSI-ARABA	24.771	737	15.844	16.581	<b>66,94%</b>
7	OSI-TOLOSALDEA	6.464	1.178	3.139	4.317	<b>66,79%</b>
8	OSI-BILBAO-BASURTO	27.463	201	17.788	17.989	<b>65,50%</b>
9	OSI-DONOSTIALDEA	31.785	2.387	17.830	20.217	<b>63,61%</b>
10	OSI-BIDASOA	7.526	1.237	3.383	4.620	<b>61,39%</b>
11	OSI-GOIERRI-AU	9.481	1.232	4.416	5.648	<b>59,57%</b>
12	OSI-ALTO DEBA	5.669	97	3.053	3.150	<b>55,57%</b>
13	OSI-RIOJA ALAVESA	1.185	49	288	337	<b>28,44%</b>
	<b>C.A.P.V.</b>	<b>190.618</b>	<b>8.330</b>	<b>119.016</b>	<b>127.346</b>	<b>66,81%</b>

**Tabla II: Distribución porcentual Osakidetza/Concertado por OO.SS., sobre total atendidos.**

	OO.SS.	OSAKIDETZA	CONCERTADO	PADI
1	OSI-TOLOSALDEA	<b>27,3%</b>	72,7%	100%
2	OSI-BIDASOA	<b>26,8%</b>	73,2%	100%
3	OSI-GOIERRI-AU	<b>21,8%</b>	78,2%	100%
4	OSI-RIOJA ALAVESA	<b>14,5%</b>	85,5%	100%
5	OSI-DEBABARRENA	<b>12,3%</b>	87,7%	100%
6	OSI-DONOSTIALDEA	<b>11,8%</b>	88,2%	100%
7	OSI-ARABA	<b>4,4%</b>	95,6%	100%
8	OSI-ALTO DEBA	<b>3,1%</b>	96,9%	100%
9	OSI-BARAKALDO-SES	<b>2,5%</b>	97,5%	100%
10	OSI-BARRUALDE-G	<b>1,7%</b>	98,3%	100%
11	OSI-BILBAO-BASURTO	<b>1,1%</b>	98,9%	100%
12	OSI-EZKERRALDE-EN	<b>1,0%</b>	99,0%	100%
13	OSI-URIBE	<b>0,3%</b>	99,7%	100%
	<b>C.A.P.V.</b>	<b>6,5%</b>	<b>93,5%</b>	<b>100%</b>

En 2016, en todas las OO.SS. predominó la asistencia concertada sobre la dispensada con recursos de Osakidetza. El 93,5% de la atención del PADI se realizó por dentistas concertados. OSI-Tolosa (27,3%), OSI-Bidasoa (26,8%) y OSI-Goierri (21,8%) destacaron con una mayor utilización por los niños de la red de dentistas de Osakidetza. En el extremo opuesto se encuentra OSI-Urbe (0,3%). Respecto al índice de cobertura: OSI-Debabarrena, OSI-Urbe y OSI-Barrualde, superaron el 72%. Ninguna OSI alcanzó el 75%, objetivo de cobertura anual PADI del Plan de Salud 2013-2020.

## 2. – Frecuentación.

El patrón de utilización del sistema por los niños a lo largo de los 9 ejercicios entre los 7 y los 15 años en que tienen derecho a la asistencia (frecuentación) se clasifica en: “constante” aquel en que el niño utiliza el PADI todos los ejercicios en que está incluido; “nula” si nunca ha acudido al PADI; e “intermitente” si lo ha hecho en uno o varios ejercicios de los 9 a que tiene derecho, pero no en todos.

**Tabla III: Frecuentación en 2016. Utilización constante, intermitente y nula, por cohortes.**

Ejercicio 2016	POBLACION	CONSTANTE	INTERMITENTE	NULA
<b>15 años</b>	19.199	5.542	12.164	1.493
<b>14 años</b>	19.694	6.263	11.804	1.627
<b>13 años</b>	20.825	7.174	11.813	1.838
<b>12 años</b>	21.244	7.770	11.379	2.095
<b>11 años</b>	21.219	8.884	10.000	2.335
<b>10 años</b>	21.409	9.645	9.019	2.745
<b>9 años</b>	21.679	10.583	7.741	3.355
<b>8 años</b>	22.518	12.425	5.363	4.730
<b>7 años</b>	22.831	14.638	0	8.193

Ejercicio 2016	POBLACION	CONSTANTE	INTERMITENTE	NULA
<b>15 años</b>	100%	28,9%	63,4%	7,8%
<b>14 años</b>	100%	31,8%	59,9%	8,3%
<b>13 años</b>	100%	34,4%	56,7%	8,8%
<b>12 años</b>	100%	36,6%	53,6%	9,9%
<b>11 años</b>	100%	41,9%	47,1%	11,0%
<b>10 años</b>	100%	45,1%	42,1%	12,8%
<b>9 años</b>	100%	48,8%	35,7%	15,5%
<b>8 años</b>	100%	55,2%	23,8%	21,0%
<b>7 años</b>	100%	64,1%	-	35,9%

En la cohorte saliente en 2016, la de los 15 años, más de una cuarta parte (28,9%) acudieron a los dentistas del PADI en todos y cada uno de los 9 ejercicios de cobertura.

En 2016, el 92,2% de los niños de 15 años han utilizado el PADI al menos una vez desde los 7 años. El promedio en ellos (la utilización constante más la intermitente) fue 6,4 ejercicios sobre 9 posibles. La utilización intermitente de los niños de 15 años, el 63,4%, fue 5,3 ejercicios sobre 9 posibles.

La Tabla IV describe la utilización de cada cohorte a lo largo del período estudiado y muestra cómo la utilización del sistema disminuye conforme aumenta la edad de los niños. A la edad de 15 años la utilización del programa es inferior en todos los casos a la que se realiza por los niños de 7 años.

**Tabla IV: Evolución de la utilización por las cohortes incluidas en el período 2008 a 2016.**

Ejercicios >	2008	2009	2010	2011	2012	2013	2014	2015	2016
Cohorte 1993 >	<b>57,57</b>								
Cohorte 1994 >	60,89	<b>58,01</b>							
Cohorte 1995 >	63,93	61,18	<b>59,04</b>						
Cohorte 1996 >	66,79	63,75	61,55	<b>57,64</b>					
Cohorte 1997 >	67,50	66,24	64,11	60,91	<b>60,74</b>				
Cohorte 1998 >	68,07	67,49	65,24	62,65	62,55	<b>60,45</b>			
Cohorte 1999 >	68,36	67,95	67,46	65,14	64,52	62,71	<b>61,51</b>		
Cohorte 2000 >	68,44	66,77	67,05	65,57	66,61	64,65	64,12	<b>61,70</b>	
Cohorte 2001 >	<b>67,28</b>	68,25	67,19	66,24	67,55	66,90	65,76	64,74	<b>62,88</b>
Cohorte 2002 >		<b>66,44</b>	67,09	65,71	68,18	68,66	67,64	66,82	65,39
Cohorte 2003 >			<b>65,61</b>	65,68	67,70	68,44	68,73	68,03	66,55
Cohorte 2004 >				<b>63,56</b>	67,26	67,38	68,90	68,55	67,92
Cohorte 2005 >					<b>66,61</b>	68,48	68,11	69,05	68,87
Cohorte 2006 >						<b>66,71</b>	68,43	68,11	68,77
Cohorte 2007 >							<b>66,59</b>	67,75	68,10
Cohorte 2008 >								<b>65,69</b>	68,25
Cohorte 2009 >									<b>64,11</b>
<b>PADI &gt;</b>	<b>65,58</b>	<b>65,29</b>	<b>65,07</b>	<b>63,81</b>	<b>65,88</b>	<b>66,17</b>	<b>66,74</b>	<b>66,79</b>	<b>66,81</b>

El porcentaje de cobertura de la cohorte saliente se ha incrementado a lo largo del período descrito, mientras que en la cohorte entrante se observa una regresión.

La menor utilización del PADI en cohortes de mayor edad explicaría la persistencia de un porcentaje (1 de cada 4) significativo de lesiones no-tratadas a los 12 y 14 años en los estudios epidemiológicos de 1998 y 2008.

### 3. – Asistencia dental.

Los protocolos clínicos del PADI especifican que todos los niños que hayan tenido experiencia de caries en su dentición temporal deberán recibir selladores de fisuras en sus molares permanentes. Asimismo, los niños que, por motivo médico, biológico o social, sean considerados de riesgo, reciben selladores de fisuras como medida de prevención de la caries en superficies oclusales.

La asistencia dispensada en 2016 se detalla en las Tablas V y VI. Ambas muestran el volumen global de la asistencia en dentición permanente y el porcentaje (perfil) que representa por cada 100 niños. La Tabla V representa la Asistencia General; la Tabla VI recoge la Asistencia Adicional requerida en incisivos como consecuencia de traumatismos o malformaciones.

**Tabla V: Asistencia General del PADI; en 2016.**

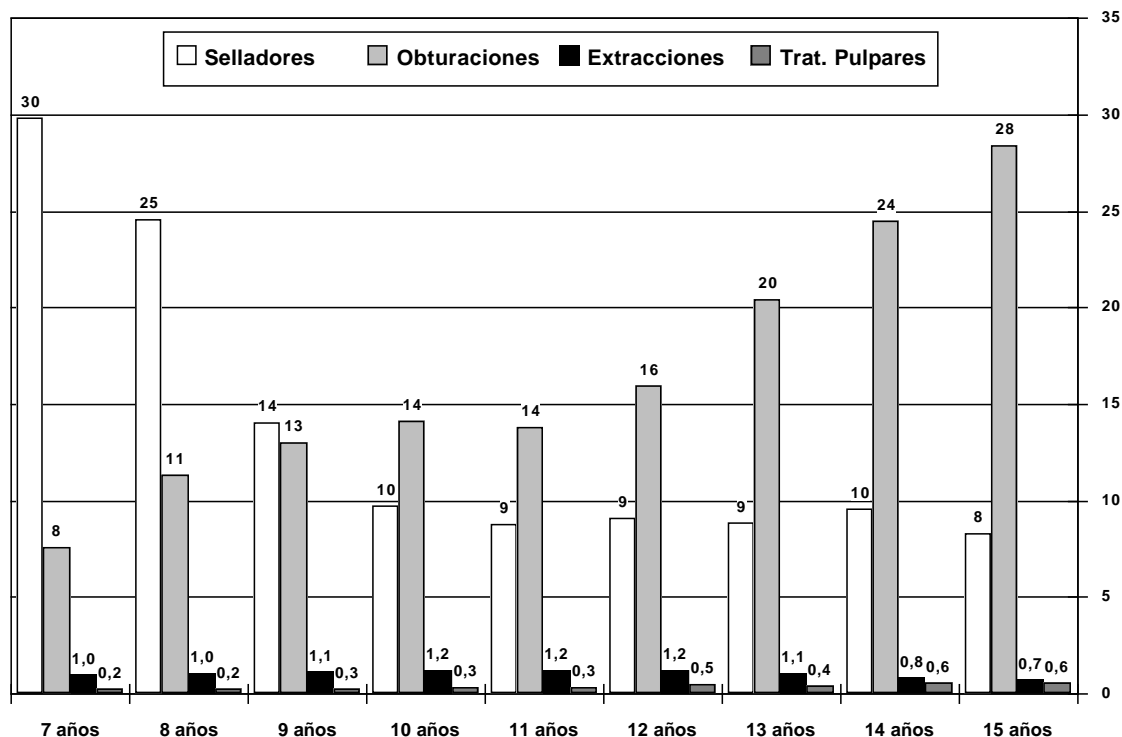
	<b>Nº TOTAL</b>	<b>PERFIL</b>
<b>Revisiones</b>	127.346	100,00
<b>Selladores</b>	17.689	13,89
<b>Obturaciones</b>	20.590	16,17
<b>Extracciones</b>	1.302	1,02
<b>Trat. Pulpares</b>	460	0,36

**Tabla VI: Asistencia Adicional del PADI; en 2016.**

	<b>Nº TOTAL</b>	<b>PERFIL</b>
<b>Niños con Asist. Adicional</b>	1.663	1,31
<b>Obturaciones</b>	542	0,43
<b>Reconstrucciones</b>	1.522	1,20
<b>Apicoformaciones</b>	23	0,02
<b>Endodoncias</b>	143	0,11
<b>Coronas</b>	29	0,02
<b>Extracciones</b>	18	0,01
<b>Mantenedores</b>	10	0,01

La asistencia dispensada en 2016 a través del PADI recoge tanto los procedimientos preventivos como los reparadores que han sido precisos en los niños atendidos.

**Figura 7: Asistencia General dispensada por cada 100 niños en 2016; por cohortes.**

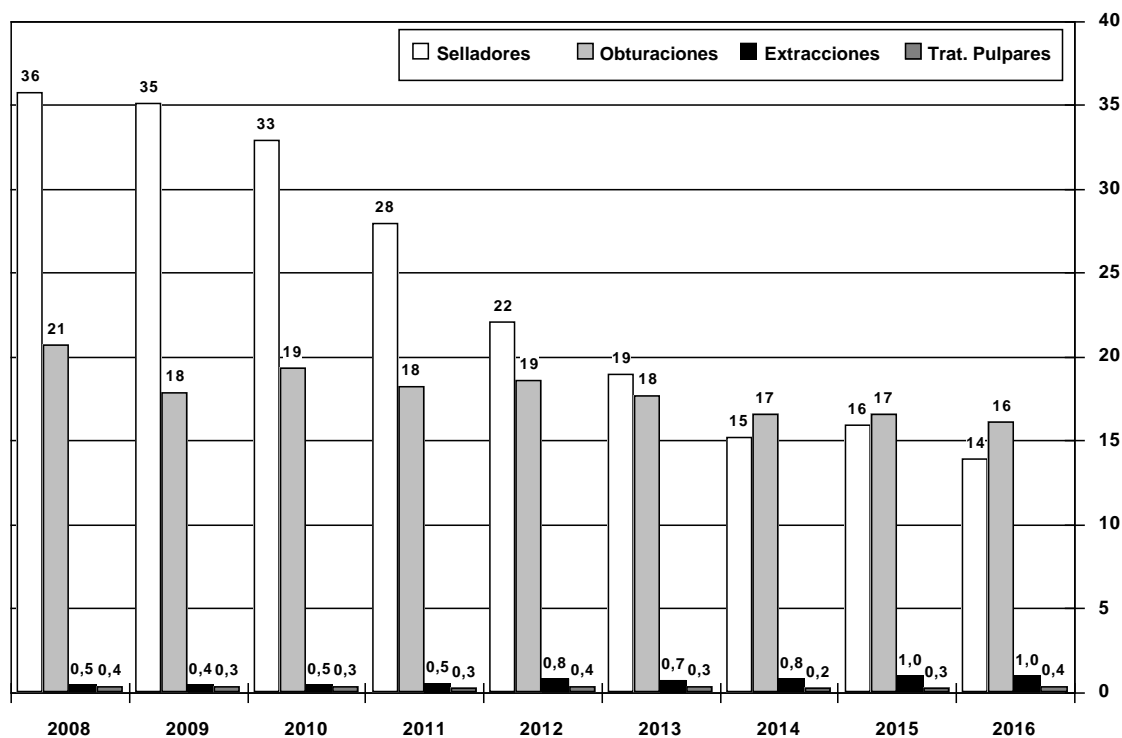


Edad > Cohortes >	7 años	8 años	9 años	10 años	11 años	12 años	13 años	14 años	15 años	TOTAL
<b>Revisiones</b>	14.638	15.369	14.764	14.724	14.613	14.428	13.859	12.878	12.073	<b>127.346</b>
<b>Selladores</b>	4.361	3.777	2.067	1.434	1.276	1.313	1.223	1.233	1.005	<b>17.689</b>
<b>Obturaciones</b>	1.113	1.735	1.923	2.080	2.016	2.305	2.831	3.155	3.432	<b>20.590</b>
<b>Extracciones</b>	143	154	162	171	170	169	147	104	82	<b>1.302</b>
<b>Trat. Pulpares</b>	36	34	39	45	43	67	56	71	69	<b>460</b>

Edad > Cohortes >	7 años	8 años	9 años	10 años	11 años	12 años	13 años	14 años	15 años	TOTAL
<b>Revisiones</b>	100,00	100,00	100,00	100,00	100,00	100,00	100,00	100,00	100,00	<b>100,00</b>
<b>Selladores</b>	29,79	24,58	14,00	9,74	8,73	9,10	8,82	9,57	8,32	<b>13,89</b>
<b>Obturaciones</b>	7,60	11,29	13,02	14,13	13,80	15,98	20,43	24,50	28,43	<b>16,17</b>
<b>Extracciones</b>	0,98	1,00	1,10	1,16	1,16	1,17	1,06	0,81	0,68	<b>1,02</b>
<b>Trat. Pulpares</b>	0,25	0,22	0,26	0,31	0,29	0,46	0,40	0,55	0,57	<b>0,36</b>

La Asistencia General dispensada en cada cohorte sigue el patrón previsto en los protocolos clínicos del PADI, con un predominio de los selladores sobre las obturaciones en los niños de menor edad. La necesidad de extracciones y de tratamientos pulpares es más frecuente en los niños de mayor edad, aunque se mantiene en niveles bajos en todas las edades.

**Figura 8: Evolución de la Asistencia General dispensada por cada 100 niños; 2008-2016.**

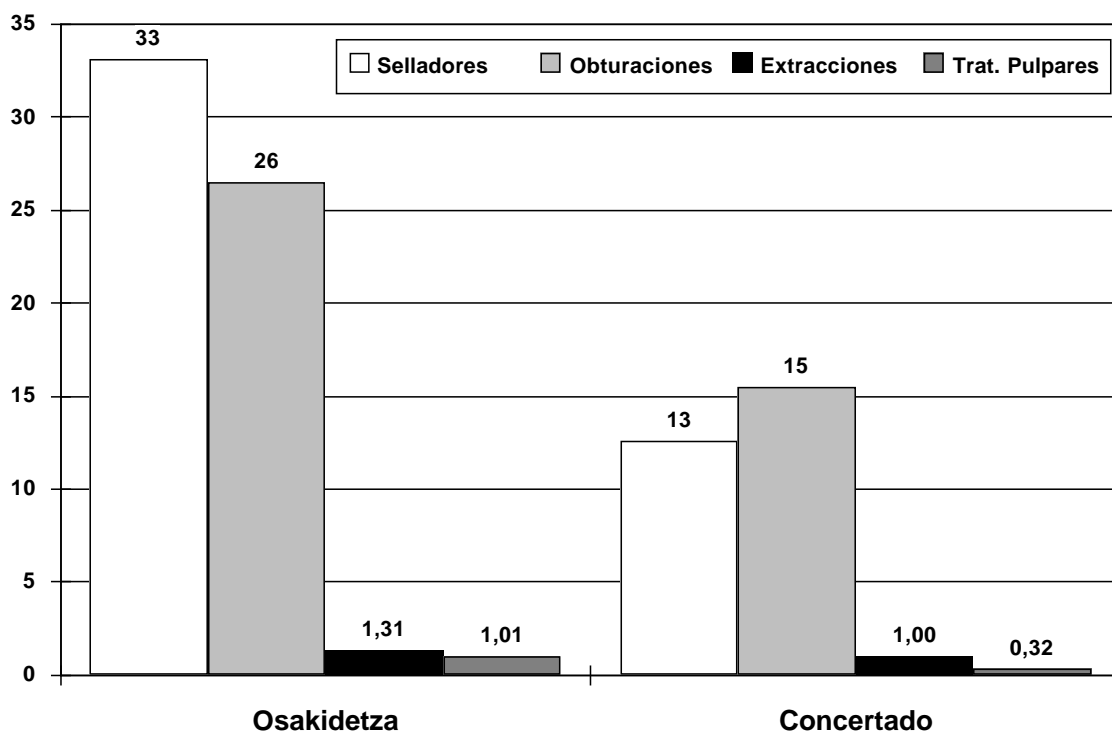


Ejercicio >	2008	2009	2010	2011	2012	2013	2014	2015	2016
<b>Revisiones</b>	101.189	103.873	107.207	108.801	115.008	118.981	121.695	124.025	127.346
<b>Selladores</b>	36.232	36.439	35.325	30.459	25.410	22.600	18.539	19.368	17.689
<b>Obturaciones</b>	20.952	18.563	20.697	19.862	21.402	21.062	20.185	20.210	20.590
<b>Extracciones</b>	458	454	493	541	894	853	995	1.227	1.302
<b>Trat. Pulpares</b>	401	351	340	292	430	394	299	372	460

Ejercicio >	2008	2009	2010	2011	2012	2013	2014	2015	2016
<b>Revisiones</b>	100,00	100,00	100,00	100,00	100,00	100,00	100,00	100,00	100,00
<b>Selladores</b>	35,80	35,08	32,95	28,00	22,09	18,99	15,23	15,92	13,89
<b>Obturaciones</b>	20,70	17,87	19,31	18,26	18,61	17,70	16,59	16,61	16,17
<b>Extracciones</b>	0,45	0,44	0,46	0,50	0,78	0,72	0,82	1,01	1,02
<b>Trat. Pulpares</b>	0,39	0,34	0,32	0,27	0,37	0,33	0,25	0,31	0,36

El volumen total y el perfil de la Asistencia General dispensada en cada ejercicio ha ido decreciendo a lo largo del período 2008-2016; tanto en la aplicación de sellados de fisuras como en obturaciones. En 2016, el perfil de la asistencia general dispensada en el PADI sigue la evolución de ejercicios precedentes, mostrando la diferencia entre los perfiles de las redes Osakidetza y concertada.

**Figura 9: Asistencia General dispensada en 2016; por red asistencial Osakidetza/Concertado.**

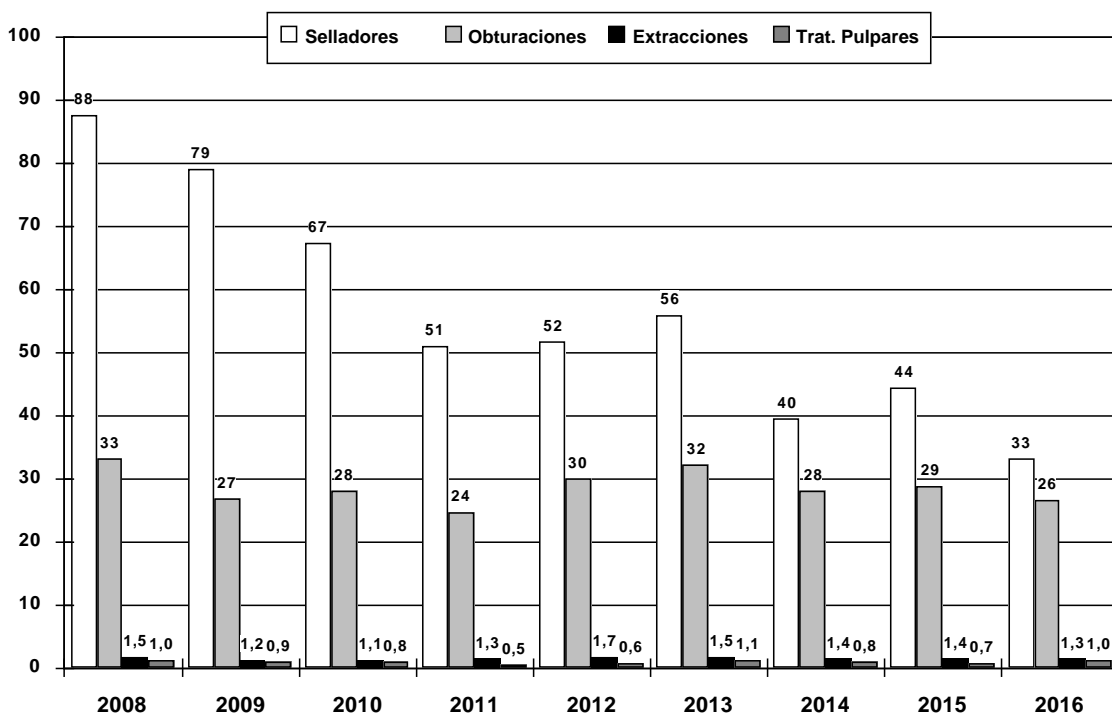


	Osakidetza	Concertado	TOTAL
Revisiones	8.330	119.016	<b>127.346</b>
Selladores	2.755	14.934	<b>17.689</b>
Obturaciones	2.203	18.387	<b>20.590</b>
Extracciones	109	1.193	<b>1.302</b>
Trat. Pulpares	84	376	<b>460</b>

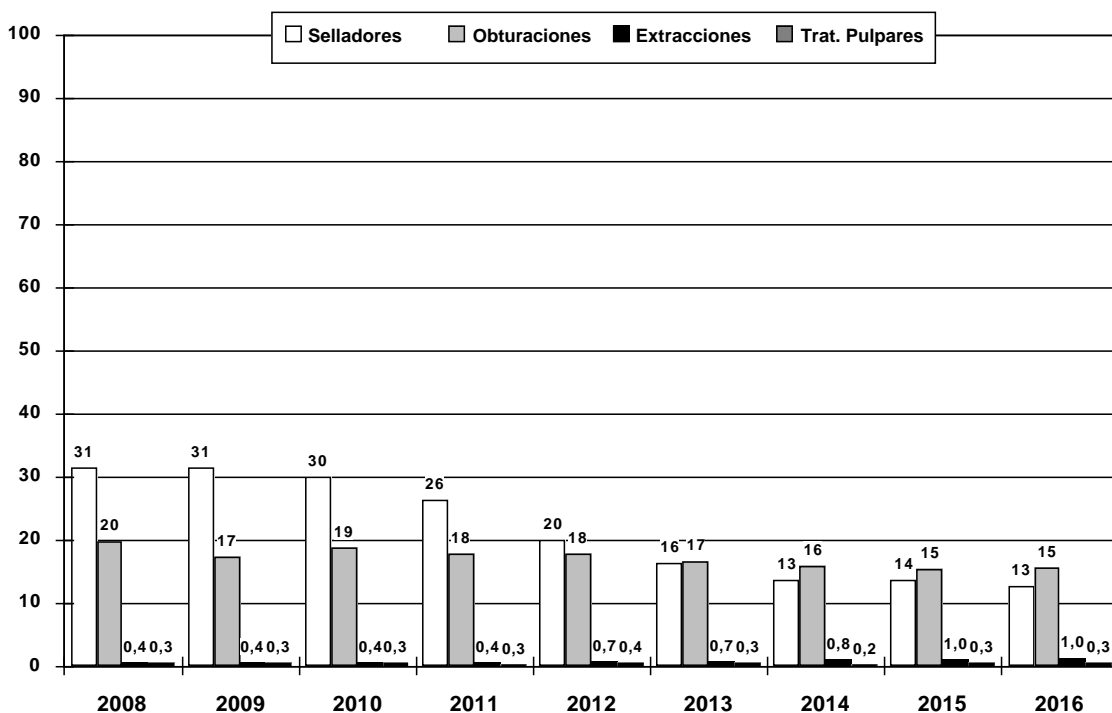
	Osakidetza	Concertado	TOTAL
Revisiones	100,00	100,00	<b>100,00</b>
Selladores	33,07	12,54	<b>13,89</b>
Obturaciones	26,45	15,44	<b>16,17</b>
Extracciones	1,31	1,00	<b>1,02</b>
Trat. Pulpares	1,01	0,32	<b>0,36</b>

La Figura 9 muestra el perfil de la Asistencia General dispensada en 2016 por los facultativos de Osakidetza y a través de los dentistas concertados. Las Figuras 11 y 12 presentan la evolución de la Asistencia General dispensada en cada red asistencial, Osak/Concert., en el período 2008 a 2016.

**Figura 11: Evolución de la Asistencia General dispensada en Osakidetza; 2008-2016.**



**Figura 12: Evolución de la Asistencia General dispensada por concertación; 2008-2016.**





Las Tablas VII y VIII aportan respectivamente la información numérica sobre el total y el perfil de la Asistencia General dispensada con los recursos propios de Osakidetza y por dentistas concertados para el PADI en el periodo 2008 a 2016. Complementan la información gráfica de las Figuras 11 y 12.

**Tabla VII: Evolución de la Asistencia General dispensada por Osakidetza; 2008-2016.**

Ejercicio >	2008	2009	2010	2011	2012	2013	2014	2015	2016
<b>Revisiones</b>	8.132	8.137	8.467	8.041	8.023	8.436	8.271	8.474	8.330
<b>Selladores</b>	7.119	6.433	5.694	4.101	4.152	4.701	3.270	3.760	2.755
<b>Obturaciones</b>	2.683	2.169	2.359	1.970	2.398	2.709	2.308	2.423	2.203
<b>Extracciones</b>	124	97	92	107	137	127	117	117	109
<b>Trat. Pulpares</b>	85	73	70	40	48	93	65	59	84

Ejercicio >	2008	2009	2010	2011	2012	2013	2014	2015	2016
<b>Revisiones</b>	100	100	100	100	100	100	100	100	100
<b>Selladores</b>	87,54	79,06	67,25	51,00	51,75	55,73	39,54	44,37	33,07
<b>Obturaciones</b>	32,99	26,66	27,86	24,50	29,89	32,11	27,90	28,59	26,45
<b>Extracciones</b>	1,52	1,19	1,09	1,33	1,71	1,51	1,41	1,38	1,31
<b>Trat. Pulpares</b>	1,05	0,90	0,83	0,50	0,60	1,10	0,79	0,70	1,01

**Tabla VIII: Evolución de la Asistencia General dispensada por concertación; 2008-2016.**

Ejercicio >	2008	2009	2010	2011	2012	2013	2014	2015	2016
<b>Revisiones</b>	93.057	95.736	98.740	100.760	106.985	110.545	113.424	115.551	119.016
<b>Selladores</b>	29.113	30.006	29.631	26.358	21.258	17.899	15.269	15.608	14.934
<b>Obturaciones</b>	18.269	16.394	18.338	17.892	19.004	18.353	17.877	17.787	18.387
<b>Extracciones</b>	334	357	401	434	757	726	878	1.110	1.193
<b>Trat. Pulpares</b>	316	278	270	252	382	301	234	313	376

Ejercicio >	2008	2009	2010	2011	2012	2013	2014	2015	2016
<b>Revisiones</b>	100	100	100	100	100	100	100	100	100
<b>Selladores</b>	31,29	31,34	30,01	26,16	19,87	16,19	13,46	13,51	12,54
<b>Obturaciones</b>	19,63	17,12	18,57	17,76	17,76	16,60	15,76	15,39	15,44
<b>Extracciones</b>	0,36	0,37	0,41	0,43	0,71	0,66	0,77	0,96	1,00
<b>Trat. Pulpares</b>	0,34	0,29	0,27	0,25	0,36	0,27	0,21	0,27	0,32

La asistencia que se dispensa en cada una de las redes, Osakidetza y concertada, muestra un perfil netamente diferenciado. En Osakidetza el número de selladores realizados triplica al que se realiza en la red concertada. También los niños atendidos por los dentistas de Osakidetza han requerido un mayor número de obturaciones, extracciones y tratamientos pulpares, reflejando la utilización de esta red pública por usuarios con una mayor complejidad médica y social.

Las Tablas IX y X completan la información sobre asistencia dispensada en el PADI. La Tabla IX aporta los datos correspondientes a la Asistencia Adicional requerida en el período 2008-2016.

**Tabla IX: Evolución de la Asistencia Adicional dispensada en el PADI; 2008-2016.**

Ejercicio >	2008	2009	2010	2011	2012	2013	2014	2015	2016
<b>Niños con Asist. Adicional</b>	1.846	1.812	1.904	1.826	1.635	1.626	1.644	1.636	1.663
<b>Obturaciones</b>	850	795	823	682	658	623	623	620	542
<b>Reconstrucciones</b>	1.499	1.513	1.668	1.666	1.401	1.427	1.415	1.413	1.522
<b>Apicoformaciones</b>	85	89	56	52	41	23	18	17	23
<b>Endodoncias</b>	204	220	206	172	154	158	141	144	143
<b>Coronas</b>	29	18	38	49	45	41	58	30	29
<b>Extracciones</b>	32	36	28	35	24	31	17	16	18
<b>Mantenedores</b>	10	16	14	10	8	8	13	3	10

Ejercicio >	2008	2009	2010	2011	2012	2013	2014	2015	2016
<b>Niños con Asist. Adicional</b>	1,82	1,74	1,78	1,68	1,42	1,37	1,35	1,32	1,31
<b>Obturaciones</b>	0,84	0,77	0,77	0,63	0,57	0,52	0,51	0,50	0,43
<b>Reconstrucciones</b>	1,48	1,46	1,56	1,53	1,22	1,20	1,16	1,14	1,20
<b>Apicoformaciones</b>	0,08	0,09	0,05	0,05	0,04	0,02	0,01	0,01	0,02
<b>Endodoncias</b>	0,20	0,21	0,19	0,16	0,13	0,13	0,12	0,12	0,11
<b>Coronas</b>	0,03	0,02	0,04	0,05	0,04	0,03	0,05	0,02	0,02
<b>Extracciones</b>	0,03	0,03	0,03	0,03	0,02	0,03	0,01	0,01	0,01
<b>Mantenedores</b>	0,01	0,02	0,01	0,01	0,01	0,01	0,01	0,00	0,01

<b>Niños atendidos en el PADI</b>	<b>101.189</b>	<b>103.873</b>	<b>107.207</b>	<b>108.801</b>	<b>115.008</b>	<b>118.981</b>	<b>121.695</b>	<b>124.025</b>	<b>127.346</b>
-----------------------------------	----------------	----------------	----------------	----------------	----------------	----------------	----------------	----------------	----------------

La Tabla X muestra el perfil de la Asistencia General recibida en 2016 por los niños residentes en cada una de las Organización de Servicios; asistencia dispensada tanto por dentistas de Osakidetza como por dentistas concertados.

**Tabla X: Perfil de la Asistencia General dispensada en 2016; por OO.SS.**

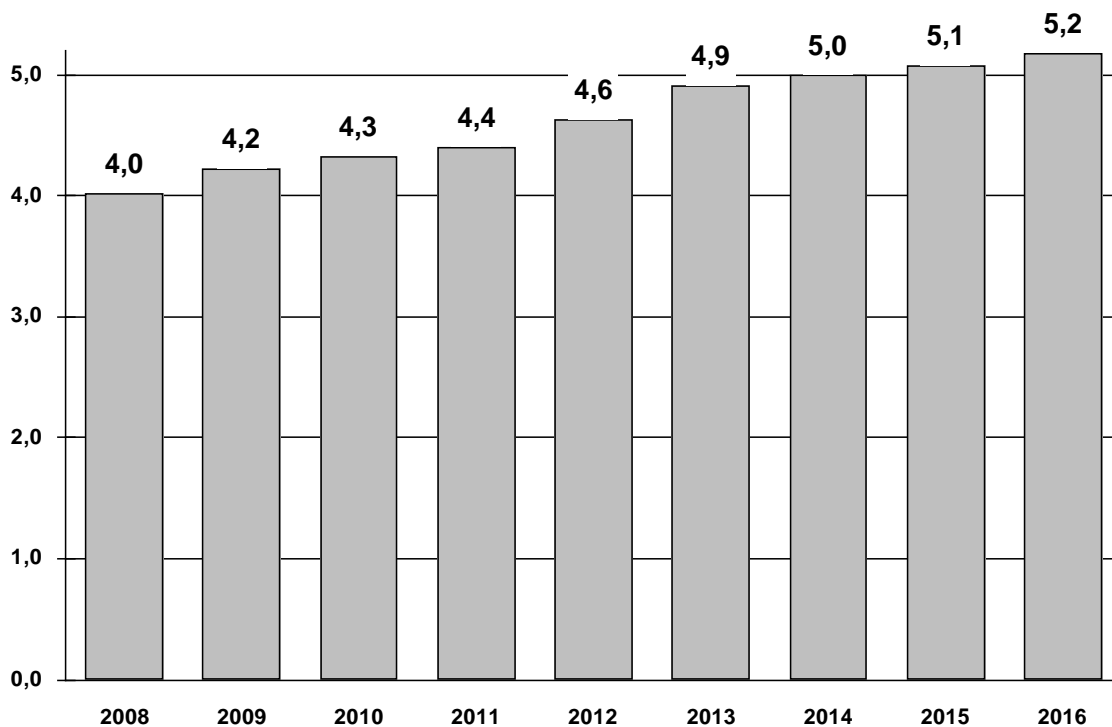
OO.SS. >	ARA	EZK	URI	DON	A-D	DEB	BID	GOI	B-S	B-G	B-B	R-A	TOL	CAPV
<b>Revisiones</b>	100	100	100	100	100	100	100	100	100	100	100	100	100	<b>100</b>
<b>Selladores</b>	9,66	10,35	12,80	8,90	9,71	12,71	16,39	9,14	24,06	18,27	16,54	14,54	25,50	<b>13,89</b>
<b>Obturaciones</b>	16,32	13,83	9,63	16,58	20,19	26,13	15,63	23,85	14,77	17,82	12,47	35,91	25,78	<b>16,17</b>
<b>Extracciones</b>	2,27	0,77	0,34	0,63	1,11	3,76	0,43	0,64	1,25	0,84	0,58	7,72	0,79	<b>1,02</b>
<b>Trat. Pulpares</b>	0,59	0,12	0,08	0,45	0,38	0,52	0,52	0,42	0,23	0,23	0,32	1,78	0,97	<b>0,36</b>

#### 4. – Facturación.

En el ejercicio presupuestario del año 2016, los dentistas de cabecera concertados para el PADI han facturado al Departamento de Sanidad 5.175.590 euros; 43,49 euros de media por niño atendido.

De esa cantidad, 5.043.695 euros, el 97,5%, corresponden al pago por capitación realizado para la Asistencia General del sistema que incluye revisiones dentales, selladores de fisuras, obturaciones, extracciones y tratamientos pulpares en dentición permanente, y 131.895 euros, el 2,5%, al concepto de Asistencia Adicional; los tratamientos que fueron necesarios como consecuencia de traumatismos y malformaciones en incisivos y caninos.

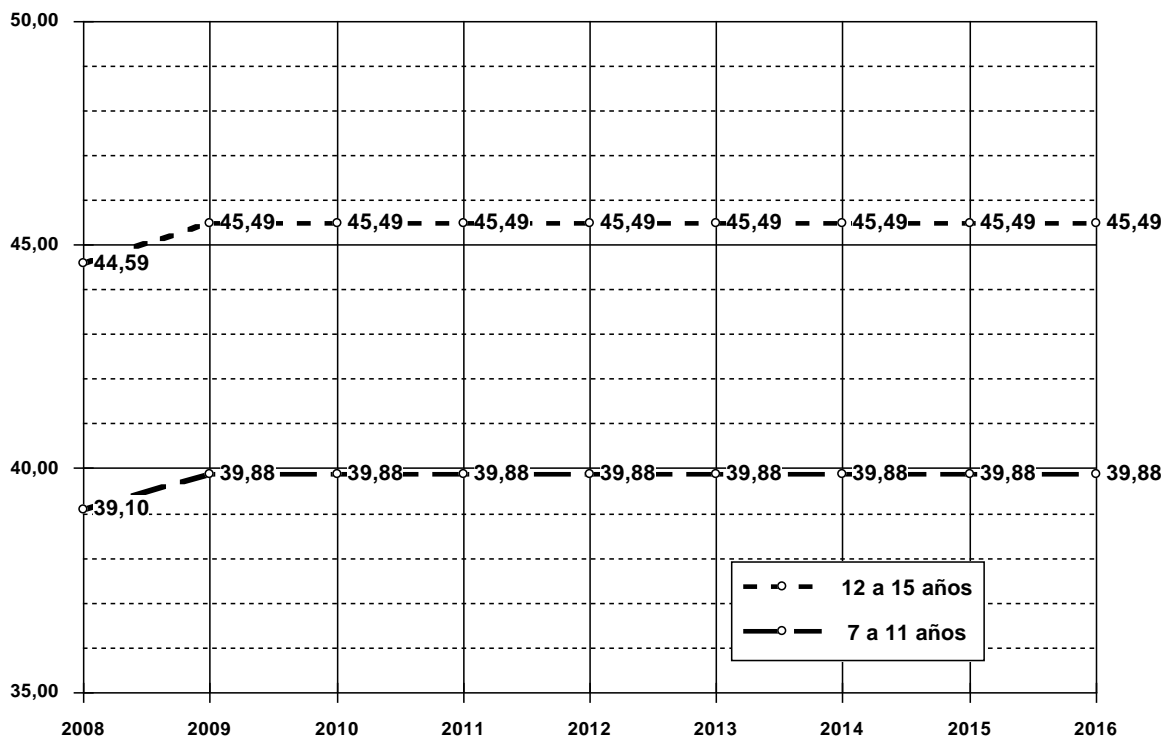
**Figura 13: Evolución del coste de la asistencia concertada para el PADI; en millones de euros.**



Ejercicio presupuestario >	2008	2009	2010	2011	2012	2013	2014	2015	2016
Coste Asistencia General	3.875.026	4.072.696	4.167.299	4.242.419	4.496.699	4.762.590	4.845.719	4.935.137	5.043.695
Coste Asistencia Adicional	143.226	146.136	156.278	149.622	131.542	143.424	149.450	137.855	131.895
<b>Total Concertación</b>	<b>4.017.321</b>	<b>4.218.832</b>	<b>4.323.578</b>	<b>4.392.040</b>	<b>4.628.242</b>	<b>4.906.015</b>	<b>4.995.169</b>	<b>5.072.992</b>	<b>5.175.590</b>
Niños atendidos concertación	93.057	95.736	98.740	100.760	106.985	110.545	113.424	115.551	119.016
<b>Coste en euros/niño/año</b>	<b>43,17</b>	<b>44,07</b>	<b>43,79</b>	<b>43,59</b>	<b>43,26</b>	<b>44,38</b>	<b>44,04</b>	<b>43,90</b>	<b>43,49</b>
Capitación, % del coste	96,5%	96,5%	96,4%	96,6%	97,2%	97,1%	97,0%	97,3%	97,5%
Item dental, % del coste	3,6%	3,5%	3,6%	3,4%	2,8%	2,9%	3,0%	2,7%	2,5%

La Figura 14 recoge la evolución de los honorarios de Asistencia General (capitación por niño/año), de 2008 a 2016. En el ejercicio 2007 se inició un pago diferenciado para las cohortes de mayor edad.

**Figura 14: Evolución de los honorarios para la Asistencia General (capitación); en euros.**



Los dentistas de cabecera que en Osakidetza atienden el PADI han facturado en el ejercicio 2016 al Departamento de Salud, a través de los Contratos Programa de las Organizaciones de Servicios de las que dependen, 358.784 euros; 43,07 euros de media por niño atendido.

De esa cantidad, 353.027 euros, el 98,4%, corresponden al pago por capitación realizado para la Asistencia General del sistema que incluye revisiones dentales, selladores de fisuras, obturaciones, extracciones y tratamientos pulpares en dentición permanente, y 5.757 euros, el 1,6%, en concepto de Asistencia Adicional, los tratamientos que fueron necesarios como consecuencia de traumatismos y malformaciones en incisivos y caninos.

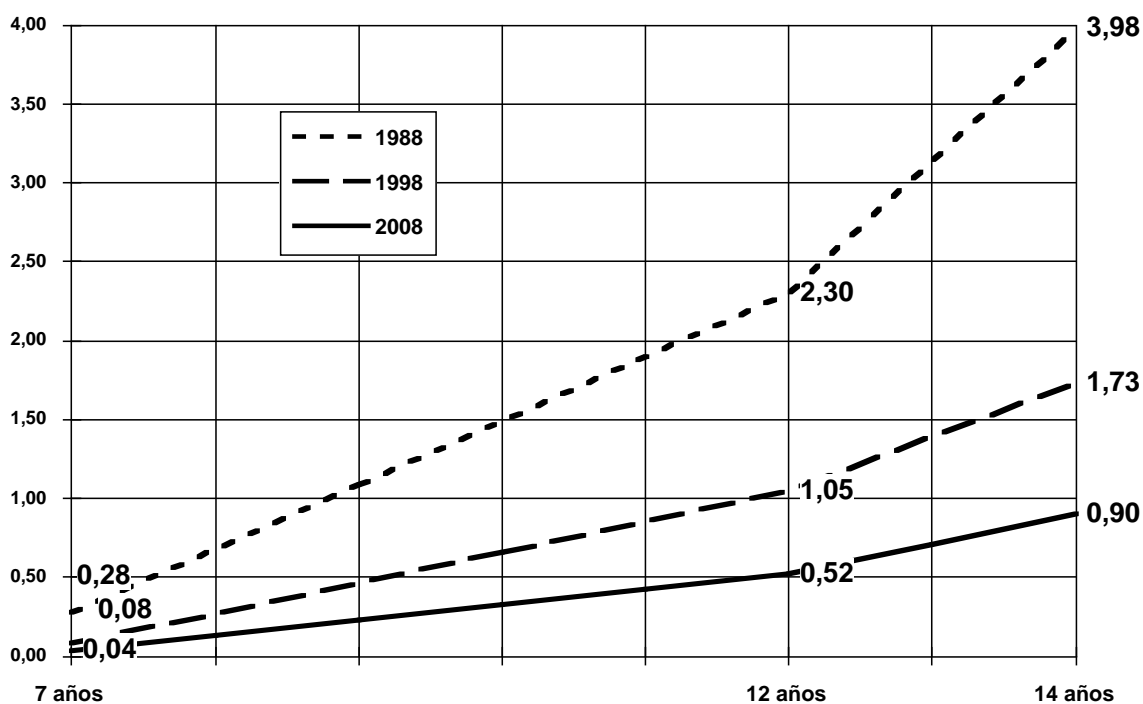
## SALUD DENTAL INFANTIL. ESTUDIOS EPIDEMIOLOGICOS 1988, 1998 y 2008.

Los estudios epidemiológicos de 1988, 1998 y 2008, realizados mediante metodología O.M.S. con el fin de evaluar la evolución de la salud dental de la población infantil de la CAPV, muestran una mejora muy importante en la primera década, 1988-1998, que ha tenido continuidad en la segunda década, 1998-2008. Dos décadas de aplicación de la política de salud dental establecida e impulsada por el Departamento de Sanidad del Gobierno Vasco nos han situado entre los países desarrollados con menor índice de caries en población infantil.

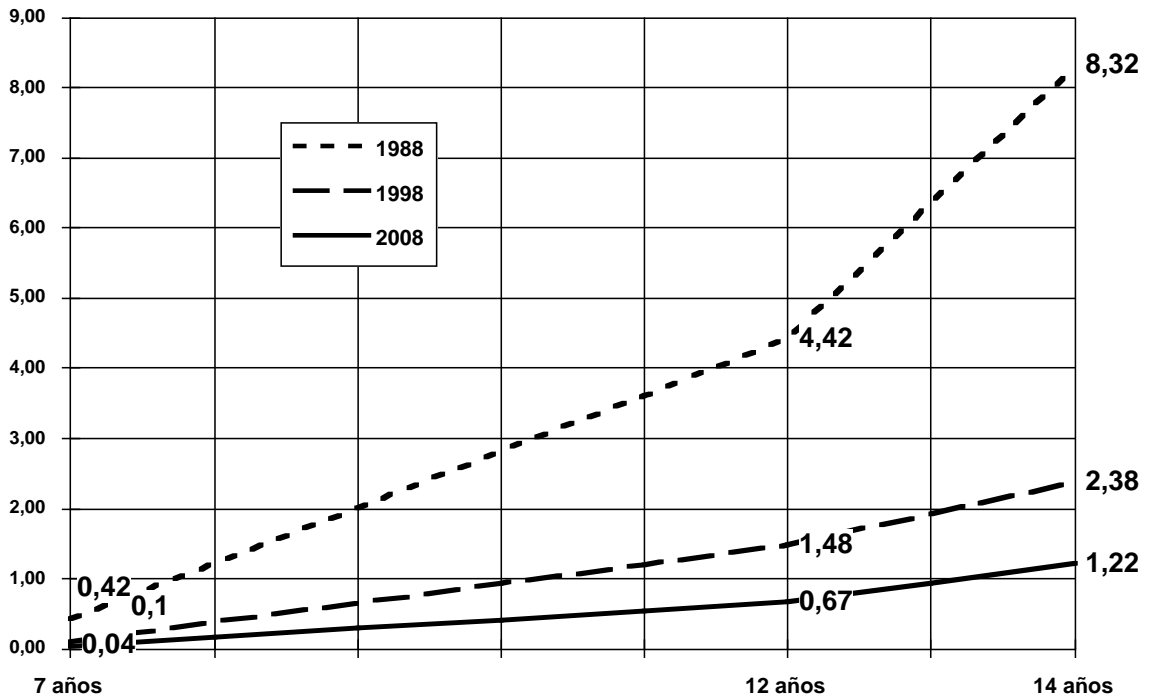
Es destacable la mejora obtenida en estos años en ambos índices, CAOD y CAOS, por su favorable significado en la reducción del número y complejidad de las lesiones de caries, de los tratamientos necesarios para su reparación y en el aumento de la vida media de las restauraciones realizadas.

Este dato y el alto porcentaje de niños libres de experiencia de caries, CAO=0, el 61% a los 14 años en el estudio de 2008, supone una excelente oportunidad para las nuevas generaciones de disfrutar de una mejor salud dental y general como adultos.

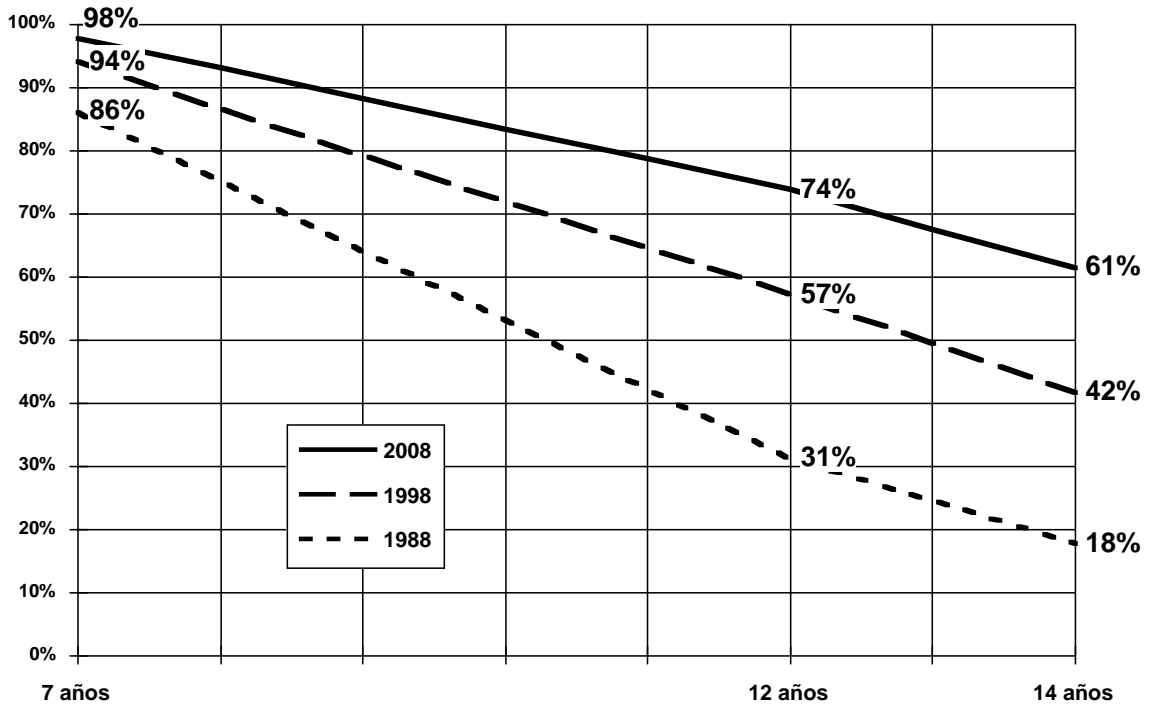
**Figura 15: Índice CAOD en los estudios epidemiológicos de 1988, 1998 y 2008.**



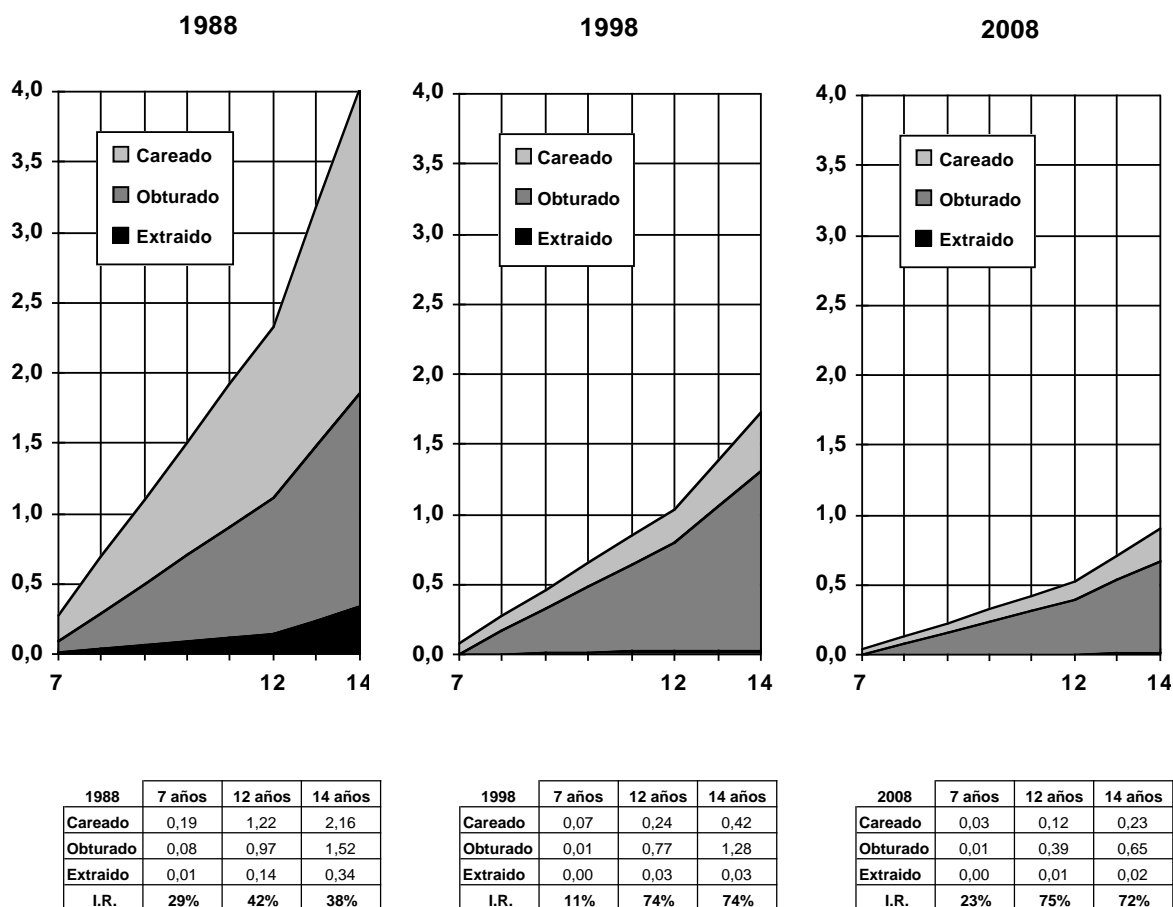
**Figura 16: Índice CAOS en los estudios epidemiológicos de 1988, 1998 y 2008.**



**Figura 17: Porcentaje de niños libres de experiencia de caries (CAO=0) en 1988, 1998 y 2008.**



**Figura 18: Componentes del CAOD en los estudios epidemiológicos de 1988, 1998 y 2008.**



El análisis de la evolución de los componentes del índice CAOD muestra una importante reducción de las caries activas en el período 1988-1998, sin que haya tenido que incrementarse el número de obturaciones en la población. En 1998, el componente “extraído” fue ya muy bajo. En el período 1998-2008, los tres componentes, “careado”, “obturado” y “extraído”, han experimentado de nuevo una reducción significativa.

También los índices de caries en dentición temporal han mejorado. Si en 1988 solamente un 37% de los niños de 7 años estaban libres de caries en su dentición temporal, en 1998 eran ya el 70%, y en 2008 ascendían al 76%. El índice co ha evolucionado de 2,59 (1988) a 0,99 (1998) y 0,75 (2008).

No obstante, a pesar de la reducción global del problema existente en 1988, continúa apareciendo todavía un porcentaje apreciable de lesiones de caries que no ha recibido tratamiento, 1 de cada 4. Así lo indican los índices de restauración I.R.=75% a los 12 años e I.R.=72% a los 14 años.

## **ANALISIS DE SITUACION.**

La política de salud dental del Gobierno Vasco iniciada a finales de los años ochenta del pasado siglo incluía la creación de un sistema de asistencia dental para los niños, que les asegurara los cuidados necesarios durante las edades de erupción y maduración de su dentición permanente, redujera la prevalencia de la caries, y les posibilitara una mejor salud dental y general como adultos.

La publicación del Decreto 118/1990, sobre asistencia dental a la población infantil de la CAPV, resaltaba su función estratégica y definía al PADI como sistema de asistencia dental básica, universal y de calidad. Este sistema asistencial, no existente entonces en Osakidetza, aseguraba atención dental adecuada, todos los años, a todos los niños residentes en la CAPV, entre los 7 y 15 años. Su financiación se haría con cargo al presupuesto del Departamento de Sanidad y su provisión sería mediante un amplio cuadro facultativo de dentistas de Osakidetza y concertados en el sector privado.

La evidencia epidemiológica tras 25 años de aplicación del PADI muestra su capacidad para colaborar a que los niños crezcan más libres de experiencia de caries. La experiencia acumulada en este tiempo permite analizar las fortalezas y debilidades del modelo para dar cumplimiento al Decreto 118/1990, y posibilita el estudio de las oportunidades y amenazas de un entorno que, casi tres décadas de evolución demográfica, epidemiológica, técnica, organizativa y socioprofesional, han modificado sustancialmente respecto a las condiciones de partida.

### **Fortalezas:**

El aseguramiento público de la asistencia dental de los niños a través del PADI complementa eficazmente la asistencia pediátrica de Osakidetza. Más de la mitad de los dentistas colegiados en la CAPV forman parte de su cuadro facultativo, dotando al sistema de excelente accesibilidad y aceptabilidad. El 92% de los niños utilizan actualmente el PADI entre los 7 y los 15 años.

Los protocolos clínicos del PADI, junto al sistema de pago por capitación han proporcionado perfiles asistenciales adecuados, con enfoque preventivo y dispensando el tratamiento reparador necesario. La mejora de salud lograda es debida en gran parte a la correcta atención de sus dentistas.

Los costes económicos estimados para el sistema en su planificación se han mantenido dentro de lo previsto. Si en 1990 se estimó un coste de 30 euros niño/año (5.000 pesetas), más de dos décadas después, en 2016, el coste no alcanza los 45 euros niño/año. Pocas áreas de asistencia sanitaria presentan retornos en salud similares con incrementos de coste tan contenidos.



### **Debilidades:**

Cada año, 2 de cada 3 niños en las edades de cobertura acuden al PADI para su revisión dental y recibir los cuidados adecuados. Sin embargo, la prevención y el tratamiento precoz de las lesiones de caries requieren que todos los niños realicen al menos una revisión dental anual. El hecho de que cada año un tercio de los niños no acudan a revisión dificulta esta orientación a los profesionales e incrementa las necesidades de tratamiento reparador de lesiones avanzadas.

Actualmente, la baja incidencia de caries en la mayoría de los niños puede reducir la percepción del riesgo en las familias. El sistema deberá desplegar nuevos mecanismos que mejoren su adherencia.

### **Oportunidades:**

Las Tecnologías de Información y Comunicación (TICs) redefinen procesos operativos en Osakidetza. En 2012, una nueva herramienta informática, WEB-PADI, entró en producción para gestión del PADI. La reciente interconexión de WEB-PADI con Osabide (gestión de asistencia pediátrica) ofrece oportunidades de mejora. Por otra parte, el Departamento de Salud direcciona, prioriza y financia la actividad de Osakidetza a través de contratos-programa (CP). La inclusión en los CP-2016 de las OO.SS. de objetivos PADI impulsará sinergias entre los dispositivos asistenciales pediátrico y odontopediátrico.

El Plan de Salud 2013-2020 del Gobierno Vasco tiene entre sus objetivos: superar 75% de cobertura anual del PADI y que más del 80% de los niños de 12 años estén libres de experiencia de caries.

La notable reducción del problema dental infantil, ha liberado gran parte de los recursos públicos disponibles. El dispositivo asistencial del PADI en Osakidetza, que ha bajado el número de niños atendidos cada año, desde 30.000 a mediados de los noventa a 8.000 durante los últimos ejercicios, al ampliarse la red concertada hasta un millar de profesionales, puede hoy garantizar asistencia a todos los niños que, por motivo médico o social, más lo necesitan. La reordenación de la asistencia dental de Osakidetza, su dotación, formación, dirección técnica y orientación hacia la promoción de la salud y el cuidado de los grupos de riesgo, complementaría y actualizaría la estrategia establecida en la CAPV, y garantizaría un uso más eficiente de los recursos públicos actualmente existentes en odontología.

### **Amenazas:**

El incremento de las enfermedades crónicas y el envejecimiento de la población presionan al sistema de salud con mayores costes. Paradójicamente, los excelentes resultados de salud obtenidos con el PADI en los últimos 25 años pueden reducir la prioridad de la política dental en la C.A.P.V.

## **CONCLUSIONES.**

- 1ª-** Con el año 2016, se han completado 27 ejercicios de desarrollo del PADI.
- 2ª-** Un total de 127.346 niños, el mayor número en un ejercicio desde su implantación en 1990, fueron atendidos en 2016. Otros 63.272 niños no lo utilizaron; 1 de cada 3, del total de 190.618 niños de 7 a 15 años residentes en la CAPV.
- 3ª-** El porcentaje de cobertura en 2016 fue de un 66,81%, en línea con la estabilidad mantenida, con ligeras variaciones, durante la última década.
- 4ª-** De cada 100 niños con derecho asistencial, 4 fueron atendidos por dentistas de Osakidetza, 63 lo fueron por dentistas concertados, y 33 no acudieron al PADI.
- 5ª-** El 93,5% de los niños atendidos, un total de 119.016, lo ha sido por dentistas concertados. El Departamento de Salud destinó a ello una partida de 5.175.590 euros; 43,49 euros/niño.
- 6ª-** El número de niños atendidos directamente en las consultas de Osakidetza se ha reducido desde los 30.000 de mediados de los años noventa, a 8.000 en los últimos ejercicios.
- 7ª-** La asistencia dispensada por los dentistas del cuadro facultativo del PADI incluye las actividades preventivas y los tratamientos reparadores necesarios. El perfil asistencial en las consultas de Osakidetza refleja su utilización por usuarios que requieren mayor número de intervenciones, tanto preventivas como reparadoras.
- 8ª-** La política dental impulsada por el Gobierno Vasco en estos años, ha mejorado notablemente la salud dental de nuestros niños, que se encuentra hoy día entre las mejores de los países desarrollados. La asistencia de los dentistas de cabecera del PADI ha colaborado a ello en gran medida.
- 9ª-** En 2016, el dispositivo asistencial del PADI lo forman un total de 1.046 dentistas (20 Osak) con 936 clínicas dentales (23 Osak) distribuidas en 103 municipios.
- 10ª-** El sistema desarrollado por el Decreto 118/1990, de 24 de abril, sobre asistencia dental a la población infantil ha probado ser efectivo y eficiente a lo largo de 25 años. El PADI, con el impulso de acciones y objetivos establecidos por el Plan de Salud 2013-2020 del Gobierno Vasco, continuará colaborando a erradicar la caries como enfermedad de la infancia en la CAPV.

# ANEXOS

**ANEXO I** Utilización 2016; por territorios históricos.

**ANEXO II** Utilización 2016; por OO.SS. de Osakidetza.

**ANEXO III** Utilización 2016; por municipios.

## ANEXO I

### UTILIZACION DEL PADI EN 2016; POR TERRITORIOS HISTORICOS.

Cohortes	POBLACION	OSAKIDETZA	CONCERTADO	PADI	CUOTA
2001	2.795	57	1.643	1.700	60,82%
2002	2.911	52	1.798	1.850	63,55%
2003	3.070	72	1.963	2.035	66,29%
2004	3.174	61	2.078	2.139	67,39%
2005	3.123	76	2.048	2.124	68,01%
2006	3.232	92	2.134	2.226	68,87%
2007	3.281	112	2.135	2.247	68,49%
2008	3.549	130	2.283	2.413	67,99%
2009	3.690	129	2.212	2.341	63,44%
<b>ALAVA</b>	<b>28.825</b>	<b>781</b>	<b>18.294</b>	<b>19.075</b>	<b>66,18%</b>

Cohortes	POBLACION	OSAKIDETZA	CONCERTADO	PADI	CUOTA
2001	6.632	650	3.190	3.840	57,90%
2002	6.735	643	3.468	4.111	61,04%
2003	7.235	680	3.797	4.477	61,88%
2004	7.314	732	3.972	4.704	64,32%
2005	7.319	722	4.002	4.724	64,54%
2006	7.503	784	4.047	4.831	64,39%
2007	7.536	773	4.082	4.855	64,42%
2008	7.626	863	4.154	5.017	65,79%
2009	7.766	806	4.063	4.869	62,70%
<b>GIPUZKOA</b>	<b>65.666</b>	<b>6.653</b>	<b>34.775</b>	<b>41.428</b>	<b>63,09%</b>

Cohortes	POBLACION	OSAKIDETZA	CONCERTADO	PADI	CUOTA
2001	9.772	74	6.459	6.533	66,85%
2002	10.048	76	6.841	6.917	68,84%
2003	10.520	85	7.262	7.347	69,84%
2004	10.756	90	7.495	7.585	70,52%
2005	10.777	121	7.644	7.765	72,05%
2006	10.674	106	7.561	7.667	71,83%
2007	10.862	112	7.550	7.662	70,54%
2008	11.343	117	7.822	7.939	69,99%
2009	11.375	115	7.313	7.428	65,30%
<b>BIZKAIA</b>	<b>96.127</b>	<b>896</b>	<b>65.947</b>	<b>66.843</b>	<b>69,54%</b>

Cohortes	POBLACION	OSAKIDETZA	CONCERTADO	PADI	CUOTA
2001	19.199	781	11.292	12.073	62,88%
2002	19.694	771	12.107	12.878	65,39%
2003	20.825	837	13.022	13.859	66,55%
2004	21.244	883	13.545	14.428	67,92%
2005	21.219	919	13.694	14.613	68,87%
2006	21.409	982	13.742	14.724	68,77%
2007	21.679	997	13.767	14.764	68,10%
2008	22.518	1.110	14.259	15.369	68,25%
2009	22.831	1.050	13.588	14.638	64,11%
<b>C.A.P.V.</b>	<b>190.618</b>	<b>8.330</b>	<b>119.016</b>	<b>127.346</b>	<b>66,81%</b>

## ANEXO II

### UTILIZACION DEL PADI EN 2016; POR OO.SS. DE OSAKIDETZA.

Cohortes	POBLACION	OSAKIDETZA	CONCERTADO	PADI	CUOTA
2001	2.405	57	1.444	1.501	62,41%
2002	2.534	50	1.572	1.622	64,01%
2003	2.622	66	1.699	1.765	67,32%
2004	2.697	57	1.790	1.847	68,48%
2005	2.718	71	1.796	1.867	68,69%
2006	2.759	86	1.836	1.922	69,66%
2007	2.805	107	1.845	1.952	69,59%
2008	3.058	121	1.954	2.075	67,85%
2009	3.173	122	1.908	2.030	63,98%
<b>OSI-ARABA</b>	<b>24.771</b>	<b>737</b>	<b>15.844</b>	<b>16.581</b>	<b>66,94%</b>

Cohortes	POBLACION	OSAKIDETZA	CONCERTADO	PADI	CUOTA
2001	1.339	5	864	869	64,90%
2002	1.393	5	929	934	67,05%
2003	1.433	8	1.013	1.021	71,25%
2004	1.538	14	1.049	1.063	69,12%
2005	1.502	16	1.084	1.100	73,24%
2006	1.513	8	1.098	1.106	73,10%
2007	1.484	15	1.047	1.062	71,56%
2008	1.544	17	1.071	1.088	70,47%
2009	1.497	7	949	956	63,86%
<b>OSI-EZKERRA-E</b>	<b>13.243</b>	<b>95</b>	<b>9.104</b>	<b>9.199</b>	<b>69,46%</b>

Cohortes	POBLACION	OSAKIDETZA	CONCERTADO	PADI	CUOTA
2001	2.038	2	1.395	1.397	68,55%
2002	2.055	1	1.446	1.447	70,41%
2003	2.210	0	1.572	1.572	71,13%
2004	2.232	7	1.648	1.655	74,15%
2005	2.238	6	1.647	1.653	73,86%
2006	2.202	8	1.653	1.661	75,43%
2007	2.259	7	1.644	1.651	73,09%
2008	2.309	2	1.702	1.704	73,80%
2009	2.293	4	1.550	1.554	67,77%
<b>OSI-URIBE</b>	<b>19.836</b>	<b>37</b>	<b>14.257</b>	<b>14.294</b>	<b>72,06%</b>

Cohortes	POBLACION	OSAKIDETZA	CONCERTADO	PADI	CUOTA
2001	3.354	236	1.701	1.937	57,75%
2002	3.430	243	1.858	2.101	61,25%
2003	3.565	249	1.964	2.213	62,08%
2004	3.576	252	2.046	2.298	64,26%
2005	3.558	254	2.079	2.333	65,57%
2006	3.558	280	2.035	2.315	65,06%
2007	3.535	287	2.004	2.291	64,81%
2008	3.597	310	2.099	2.409	66,97%
2009	3.612	276	2.044	2.320	64,23%
<b>OSI-DONOSTI</b>	<b>31.785</b>	<b>2.387</b>	<b>17.830</b>	<b>20.217</b>	<b>63,61%</b>

Cohortes	POBLACION	OSAKIDETZA	CONCERTADO	PADI	CUOTA
2001	583	9	282	291	49,91%
2002	568	12	283	295	51,94%
2003	601	10	331	341	56,74%
2004	615	8	347	355	57,72%
2005	630	15	347	362	57,46%
2006	663	9	346	355	53,54%
2007	667	6	416	422	63,27%
2008	644	14	348	362	56,21%
2009	698	14	353	367	52,58%
<b>OSI-ALTO DEBA</b>	<b>5.669</b>	<b>97</b>	<b>3.053</b>	<b>3.150</b>	<b>55,57%</b>

## ANEXO II

### UTILIZACION DEL PADI EN 2016; POR OO.SS. DE OSAKIDETZA. (cont.)

Cohortes	POBLACION	OSAKIDETZA	CONCERTADO	PADI	CUOTA
2001	630	44	389	433	68,73%
2002	593	58	394	452	76,22%
2003	687	56	463	519	75,55%
2004	717	62	473	535	74,62%
2005	681	62	438	500	73,42%
2006	765	83	487	570	74,51%
2007	747	67	488	555	74,30%
2008	744	91	467	558	75,00%
2009	763	51	485	536	70,25%
<b>OSI-DEBARR</b>	<b>6.327</b>	<b>574</b>	<b>4.084</b>	<b>4.658</b>	<b>73,62%</b>

Cohortes	POBLACION	OSAKIDETZA	CONCERTADO	PADI	CUOTA
2001	722	93	316	409	56,65%
2002	762	114	325	439	57,61%
2003	898	125	412	537	59,80%
2004	839	134	393	527	62,81%
2005	862	114	425	539	62,53%
2006	855	168	393	561	65,61%
2007	830	145	366	511	61,57%
2008	858	157	386	543	63,29%
2009	900	187	367	554	61,56%
<b>OSI-BIDASOA</b>	<b>7.526</b>	<b>1.237</b>	<b>3.383</b>	<b>4.620</b>	<b>61,39%</b>

Cohortes	POBLACION	OSAKIDETZA	CONCERTADO	PADI	CUOTA
2001	911	134	384	518	56,86%
2002	909	96	434	530	58,31%
2003	981	117	454	571	58,21%
2004	1.035	139	501	640	61,84%
2005	1.023	132	470	602	58,85%
2006	1.081	143	526	669	61,89%
2007	1.135	156	516	672	59,21%
2008	1.182	159	576	735	62,18%
2009	1.224	156	555	711	58,09%
<b>OSI-GOIERRI-AU</b>	<b>9.481</b>	<b>1.232</b>	<b>4.416</b>	<b>5.648</b>	<b>59,57%</b>

Cohortes	POBLACION	OSAKIDETZA	CONCERTADO	PADI	CUOTA
2001	937	11	623	634	67,66%
2002	973	19	651	670	68,86%
2003	1.064	22	692	714	67,11%
2004	1.023	14	689	703	68,72%
2005	1.099	24	761	785	71,43%
2006	1.167	28	823	851	72,92%
2007	1.157	15	793	808	69,84%
2008	1.203	18	841	859	71,40%
2009	1.267	18	832	850	67,09%
<b>OSI-BARAK-SES</b>	<b>9.890</b>	<b>169</b>	<b>6.705</b>	<b>6.874</b>	<b>69,50%</b>

Cohortes	POBLACION	OSAKIDETZA	CONCERTADO	PADI	CUOTA
2001	2.713	29	1.848	1.877	69,19%
2002	2.748	30	1.960	1.990	72,42%
2003	3.032	43	2.135	2.178	71,83%
2004	3.065	34	2.205	2.239	73,05%
2005	3.037	42	2.215	2.257	74,32%
2006	2.963	34	2.182	2.216	74,79%
2007	3.058	41	2.188	2.229	72,89%
2008	3.174	42	2.235	2.277	71,74%
2009	3.190	42	2.157	2.199	68,93%
<b>OSI-BARRU-G</b>	<b>26.980</b>	<b>337</b>	<b>19.125</b>	<b>19.462</b>	<b>72,13%</b>

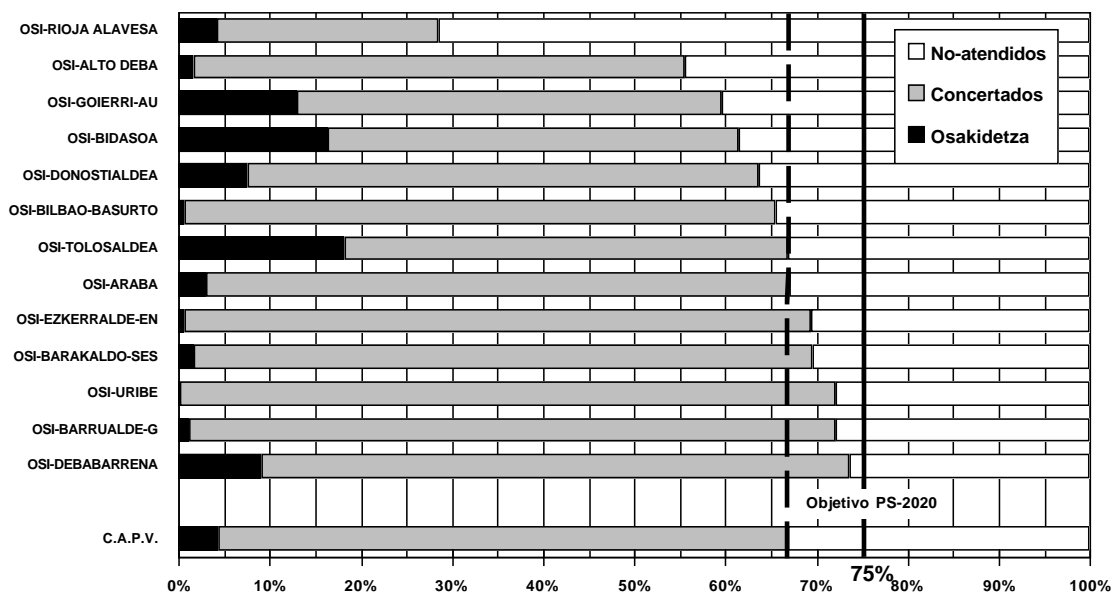
## ANEXO II

### UTILIZACION DEL PADI EN 2016; POR OO.SS. DE OSAKIDETZA. (cont.)

Cohortes	POBLACION	OSAKIDETZA	CONCERTADO	PADI	CUOTA
2001	2.831	19	1.775	1.794	63,37%
2002	2.985	16	1.934	1.950	65,33%
2003	2.914	9	1.955	1.964	67,40%
2004	3.045	15	2.030	2.045	67,16%
2005	3.019	28	2.036	2.064	68,37%
2006	2.996	20	1.947	1.967	65,65%
2007	3.087	25	2.029	2.054	66,54%
2008	3.293	28	2.130	2.158	65,53%
2009	3.293	41	1.952	1.993	60,52%
<b>OSI-BILBAO-B</b>	<b>27.463</b>	<b>201</b>	<b>17.788</b>	<b>17.989</b>	<b>65,50%</b>

Cohortes	POBLACION	OSAKIDETZA	CONCERTADO	PADI	CUOTA
2001	117	3	18	21	17,95%
2002	109	2	26	28	25,69%
2003	136	6	26	32	23,53%
2004	134	4	29	33	24,63%
2005	119	5	31	36	30,25%
2006	130	6	36	42	32,31%
2007	143	6	34	40	27,97%
2008	134	10	45	55	41,04%
2009	163	7	43	50	30,67%
<b>OSI-RIOJA-ALA</b>	<b>1.185</b>	<b>49</b>	<b>288</b>	<b>337</b>	<b>28,44%</b>

Cohortes	POBLACION	OSAKIDETZA	CONCERTADO	PADI	CUOTA
2001	619	139	253	392	63,33%
2002	635	125	295	420	66,14%
2003	684	126	306	432	63,16%
2004	728	143	345	488	67,03%
2005	733	150	365	515	70,26%
2006	757	109	380	489	64,60%
2007	772	120	397	517	66,97%
2008	778	141	405	546	70,18%
2009	758	125	393	518	68,34%
<b>OSI-TOLOSALD</b>	<b>6.464</b>	<b>1.178</b>	<b>3.139</b>	<b>4.317</b>	<b>66,79%</b>



## ANEXO III

### UTILIZACION DEL PADI EN 2016; POR MUNICIPIOS. (Alava)

T.H.	MUNICIPIO	POBLACION	OSAKIDETZA	CONCERTADO	PADI	CUOTA
ALAVA	AGURAIN-SALVATIERRA	494	9	307	316	63,97%
ALAVA	AMURRIO	791	2	583	585	73,96%
ALAVA	AÑANA	9	0	8	8	88,89%
ALAVA	ARAMAIO	150	0	76	76	50,67%
ALAVA	ARMIÑÓN	26	0	18	18	69,23%
ALAVA	ARRAIA-MAEZTU	44	1	28	29	65,91%
ALAVA	ARRATZUA-UBARRUNDIA	76	3	49	52	68,42%
ALAVA	ARTZINIEGA	171	0	142	142	83,04%
ALAVA	ASPARRENA	137	0	99	99	72,26%
ALAVA	AYALA-AIARA	338	0	282	282	83,43%
ALAVA	BAÑOS DE EBRO-MAÑUETA	22	0	2	2	9,09%
ALAVA	BARRUNDIA	70	1	48	49	70,00%
ALAVA	BERANTEVILLA	30	0	16	16	53,33%
ALAVA	BERNEDO	29	0	19	19	65,52%
ALAVA	CAMPEZO-KANPEZU	77	1	58	59	76,62%
ALAVA	DULANTZI-ALEGRÍA	411	4	339	343	83,45%
ALAVA	ELBURGO-BURGELU	50	2	41	43	86,00%
ALAVA	ELCIEGO	81	7	16	23	28,40%
ALAVA	ELVILLAR-BILAR	22	0	2	2	9,09%
ALAVA	ERRIBERAGOITIA-RIBERA ALTA	64	2	44	46	71,88%
ALAVA	HARANA-VALLE DE ARANA	9	0	6	6	66,67%
ALAVA	IRUÑA OKA-IRUÑA DE OCA	370	7	266	273	73,78%
ALAVA	IRURAZ-GAUNA	38	0	29	29	76,32%
ALAVA	KRIPAN	16	0	1	1	6,25%
ALAVA	KUARTANGO	22	0	16	16	72,73%
ALAVA	LABASTIDA-BASTIDA	166	11	55	66	39,76%
ALAVA	LAGUARDIA	116	6	28	34	29,31%
ALAVA	LANCIEGO-LANTZIEGO	49	1	12	13	26,53%
ALAVA	LANTARÓN	47	6	22	28	59,57%
ALAVA	LAPUEBLA DE LABARCA	56	1	9	10	17,86%
ALAVA	LAUDIO-LLODIO	1.435	1	1.071	1.072	74,70%
ALAVA	LEGUTIO	159	2	99	101	63,52%
ALAVA	LEZA	15	0	4	4	26,67%
ALAVA	MOREDA DE ÁLAVA-MOREDA ARABA	9	0	1	1	11,11%
ALAVA	NAVARIDAS	19	0	0	0	0,00%
ALAVA	OKONDO	106	0	85	85	80,19%
ALAVA	OYÓN-OION	424	21	70	91	21,46%
ALAVA	PEÑACERRADA-URIZAHARRA	10	0	3	3	30,00%
ALAVA	RIBERA BAJA-ERRIBERA BEITIA	137	2	65	67	48,91%
ALAVA	SAMANIEGO	20	0	9	9	45,00%
ALAVA	SAN MILLÁN-DONEMILIAGA	52	0	42	42	80,77%
ALAVA	URKABUSTAIZ	126	2	86	88	69,84%
ALAVA	VALDEGOVÍA-GAUBEA	62	2	39	41	66,13%
ALAVA	VILLABUENA DE ÁLAVA-ESKUERNAGA	15	0	9	9	60,00%
ALAVA	VITORIA-GASTEIZ	21.740	682	13.740	14.422	66,34%
ALAVA	YÉCORA-IEKORA	18	0	5	5	27,78%
ALAVA	ZALDUONDO	15	1	8	9	60,00%
ALAVA	ZAMBRANA	22	0	9	9	40,91%
ALAVA	ZIGOITIA	167	4	119	123	73,65%
ALAVA	ZUIA	293	0	209	209	71,33%
	<b>Alava</b>	<b>28.825</b>	<b>781</b>	<b>18.294</b>	<b>19.075</b>	<b>66,18%</b>



## ANEXO III

### UTILIZACION DEL PADI EN 2016; POR MUNICIPIOS. (Gipuzkoa)

T.H.	MUNICIPIO	POBLACION	OSAKIDETZA	CONCERTADO	PADI	CUOTA
GIPUZKOA	ABALTZISKETA	41	9	22	31	75,61%
GIPUZKOA	ADUNA	48	0	35	35	72,92%
GIPUZKOA	AIA	194	3	105	108	55,67%
GIPUZKOA	AIZARNAZABAL	82	2	46	48	58,54%
GIPUZKOA	ALBIZTUR	38	4	22	26	68,42%
GIPUZKOA	ALEGIA	191	39	75	114	59,69%
GIPUZKOA	ALKIZA	61	10	27	37	60,66%
GIPUZKOA	ALTZAGA	21	1	5	6	28,57%
GIPUZKOA	ALTZO	60	4	22	26	43,33%
GIPUZKOA	AMEZKETA	103	8	49	57	55,34%
GIPUZKOA	ANDOAIN	1.383	35	906	941	68,04%
GIPUZKOA	ANOETA	202	31	115	146	72,28%
GIPUZKOA	ANTZUOLA	225	4	86	90	40,00%
GIPUZKOA	ARAMA	27	1	12	13	48,15%
GIPUZKOA	ARETXABALETA	714	13	442	455	63,73%
GIPUZKOA	ARRASATE-MONDRAGÓN	1.810	57	920	977	53,98%
GIPUZKOA	ASTEASU	208	20	115	135	64,90%
GIPUZKOA	ASTIGARRAGA	662	8	431	439	66,31%
GIPUZKOA	ATAUN	192	18	77	95	49,48%
GIPUZKOA	AZKOITIA	1.189	49	821	870	73,17%
GIPUZKOA	AZPEITIA	1.511	191	667	858	56,78%
GIPUZKOA	BALIARRAIN	18	4	6	10	55,56%
GIPUZKOA	BEASAIN	1.447	420	369	789	54,53%
GIPUZKOA	BEIZAMA	15	0	10	10	66,67%
GIPUZKOA	BELAUNTZA	27	13	4	17	62,96%
GIPUZKOA	BERASTEGI	116	38	46	84	72,41%
GIPUZKOA	BERGARA	1.215	7	581	588	48,40%
GIPUZKOA	BERROBI	56	9	31	40	71,43%
GIPUZKOA	BIDANIA-GOIZATZ	58	18	16	34	58,62%
GIPUZKOA	DEBA	499	3	399	402	80,56%
GIPUZKOA	DONOSTIA-SAN SEBASTIÁN	14.713	1.061	8.126	9.187	62,44%
GIPUZKOA	EIBAR	2.236	458	1.198	1.656	74,06%
GIPUZKOA	ELDUAIN	34	16	11	27	79,41%
GIPUZKOA	ELGETA	94	4	64	68	72,34%
GIPUZKOA	ELGOIBAR	1.085	23	783	806	74,29%
GIPUZKOA	ERRETERIA	3.709	918	1.652	2.570	69,29%
GIPUZKOA	ERREZIL	58	3	17	20	34,48%
GIPUZKOA	ESKORLATZA	413	9	206	215	52,06%
GIPUZKOA	EZKIO-ITSASO	47	4	17	21	44,68%
GIPUZKOA	GABIRIA	49	4	20	24	48,98%
GIPUZKOA	GAINTZA	9	0	6	6	66,67%
GIPUZKOA	GAZTELU	12	1	6	7	58,33%
GIPUZKOA	GETARIA	217	6	122	128	58,99%
GIPUZKOA	HERNANI	1.882	22	1.178	1.200	63,76%
GIPUZKOA	HERNIALDE	49	11	25	36	73,47%
GIPUZKOA	HONDARRIBIA	1.703	201	847	1.048	61,54%
GIPUZKOA	IBARRA	426	111	181	292	68,54%
GIPUZKOA	IDIAZABAL	246	46	81	127	51,63%
GIPUZKOA	IKAZTEGIETA	47	12	23	35	74,47%
GIPUZKOA	IRUN	5.823	1.036	2.536	3.572	61,34%
GIPUZKOA	IRURA	228	51	101	152	66,67%
GIPUZKOA	ITSASONDO	76	13	44	57	75,00%
GIPUZKOA	LARRAUL	37	5	23	28	75,68%
GIPUZKOA	LASARTE-ORIA	1.662	37	939	976	58,72%
GIPUZKOA	LAZKAO	601	52	327	379	63,06%
GIPUZKOA	LEABURU	49	12	15	27	55,10%

## ANEXO III

### UTILIZACION DEL PADI EN 2016; POR MUNICIPIOS. (Gipuzkoa-cont.)

T.H.	MUNICIPIO	POBLACION	OSAKIDETZA	CONCERTADO	PADI	CUOTA
GIPUZKOA	LEGAZPI	725	35	392	427	58,90%
GIPUZKOA	LEGORRETA	139	9	63	72	51,80%
GIPUZKOA	LEINTZ GATZAGA	25	0	10	10	40,00%
GIPUZKOA	LEZO	580	32	375	407	70,17%
GIPUZKOA	LIZARTZA	60	13	16	29	48,33%
GIPUZKOA	MENDARO	261	14	200	214	81,99%
GIPUZKOA	MUTILOA	28	7	10	17	60,71%
GIPUZKOA	MUTRIKU	486	6	287	293	60,29%
GIPUZKOA	OIARTZUN	1.041	113	565	678	65,13%
GIPUZKOA	OLABERRIA	79	10	31	41	51,90%
GIPUZKOA	OÑATI	1.023	3	668	671	65,59%
GIPUZKOA	ORDIZIA	981	78	505	583	59,43%
GIPUZKOA	ORENDAIN	24	3	9	12	50,00%
GIPUZKOA	OREXA	20	1	9	10	50,00%
GIPUZKOA	ORIO	618	4	322	326	52,75%
GIPUZKOA	ORMAIZTEGI	144	38	55	93	64,58%
GIPUZKOA	PASAIA	1.397	82	774	856	61,27%
GIPUZKOA	SEGURA	150	18	41	59	39,33%
GIPUZKOA	SORALUZE-PLACENCIA DE LAS ARMAS	325	18	163	181	55,69%
GIPUZKOA	TOLOSA	1.802	596	633	1.229	68,20%
GIPUZKOA	URNIETA	681	5	440	445	65,35%
GIPUZKOA	URRETXU	736	80	394	474	64,40%
GIPUZKOA	USURBIL	680	12	484	496	72,94%
GIPUZKOA	VILLABONA	606	66	351	417	68,81%
GIPUZKOA	ZALDIBIA	138	14	42	56	40,58%
GIPUZKOA	ZARAUTZ	2.265	77	1.444	1.521	67,15%
GIPUZKOA	ZEGAMA	132	22	51	73	55,30%
GIPUZKOA	ZERAIN	21	1	3	4	19,05%
GIPUZKOA	ZESTOA	375	2	241	243	64,80%
GIPUZKOA	ZIZURKIL	306	29	172	201	65,69%
GIPUZKOA	ZUMAIA	1.027	3	586	589	57,35%
GIPUZKOA	ZUMARRAGA	874	127	429	556	63,62%
		<b>65.666</b>	<b>6.653</b>	<b>34.775</b>	<b>41.428</b>	<b>63,09%</b>

## ANEXO III

### UTILIZACION DEL PADI EN 2016; POR MUNICIPIOS. (Bizkaia)

T.H.	MUNICIPIO	POBLACION	OSAKIDETZA	CONCERTADO	PADI	CUOTA
BIZKAIA	ABADIÑO	778	177	384	561	72,11%
BIZKAIA	ABANTO Y CIÉRVANA-ABANTO ZIERBENA	875	1	635	636	72,69%
BIZKAIA	AJANGIZ	41	1	34	35	85,37%
BIZKAIA	ALONSOTEGI	250	0	178	178	71,20%
BIZKAIA	AMOREBIETA-ETXANO	1.687	0	1.194	1.194	70,78%
BIZKAIA	AMOROTO	37	0	27	27	72,97%
BIZKAIA	ARAKALDO	19	0	11	11	57,89%
BIZKAIA	ARANTZAZU	24	0	18	18	75,00%
BIZKAIA	AREATZA	118	0	71	71	60,17%
BIZKAIA	ARRANKUDIAGA	84	0	63	63	75,00%
BIZKAIA	ARRATZU	25	0	21	21	84,00%
BIZKAIA	ARRIETA	51	0	34	34	66,67%
BIZKAIA	ARRIGORRIAGA	1.246	5	963	968	77,69%
BIZKAIA	ARTEA	74	0	48	48	64,86%
BIZKAIA	ARTZETALES	55	0	35	35	63,64%
BIZKAIA	ATXONDO	112	6	71	77	68,75%
BIZKAIA	AULESTI	61	0	40	40	65,57%
BIZKAIA	BAKIO	215	0	144	144	66,98%
BIZKAIA	BALMASEDA	660	1	480	481	72,88%
BIZKAIA	BARAKALDO	7.771	37	5.440	5.477	70,48%
BIZKAIA	BARRIKA	149	0	103	103	69,13%
BIZKAIA	BASAURI	3.194	57	2.291	2.348	73,51%
BIZKAIA	BEDIA	87	0	66	66	75,86%
BIZKAIA	BERANGO	793	3	596	599	75,54%
BIZKAIA	BERMEO	1.467	0	897	897	61,15%
BIZKAIA	BERRIATUA	112	0	76	76	67,86%
BIZKAIA	BERRIZ	518	18	376	394	76,06%
BIZKAIA	BILBAO	27.213	201	17.610	17.811	65,45%
BIZKAIA	BUSTURIA	131	0	102	102	77,86%
BIZKAIA	DERIO	596	1	449	450	75,50%
BIZKAIA	DIMA	132	1	95	96	72,73%
BIZKAIA	DURANGO	2.910	35	2.055	2.090	71,82%
BIZKAIA	EA	43	0	33	33	76,74%
BIZKAIA	ELANTXOBE	20	0	14	14	70,00%
BIZKAIA	ELORRIO	660	13	472	485	73,48%
BIZKAIA	ERANDIO	2.202	3	1.463	1.466	66,58%
BIZKAIA	EREÑO	15	0	14	14	93,33%
BIZKAIA	ERMUA	1.340	49	983	1.032	77,01%
BIZKAIA	ERRIGOITI	28	0	24	24	85,71%
BIZKAIA	ETXEBARRI	1.211	1	981	982	81,09%
BIZKAIA	ETXEBARRIA	60	2	34	36	60,00%
BIZKAIA	FORUA	68	0	56	56	82,35%
BIZKAIA	FRUIZ	63	0	51	51	80,95%
BIZKAIA	GALDAKAO	2.330	4	1.671	1.675	71,89%
BIZKAIA	GALDAMES	56	0	40	40	71,43%
BIZKAIA	GAMIZ-FIKA	91	0	75	75	82,42%
BIZKAIA	GARAI	31	0	25	25	80,65%
BIZKAIA	GATIKA	181	0	144	144	79,56%
BIZKAIA	GAUTEGIZ ARTEAGA	59	0	47	47	79,66%
BIZKAIA	GERNIKA-LUMO	1.516	3	1.224	1.227	80,94%
BIZKAIA	GETXO	6.467	8	4.635	4.643	71,80%
BIZKAIA	GIZABURUAGA	17	1	8	9	52,94%
BIZKAIA	GORDEXOLA	140	0	101	101	72,14%
BIZKAIA	GORLIZ	560	0	396	396	70,71%
BIZKAIA	GÜEÑES	644	1	487	488	75,78%
BIZKAIA	IBARRANGELU	39	0	30	30	76,92%

## ANEXO III

### UTILIZACION DEL PADI EN 2016; POR MUNICIPIOS. (Bizkaia-cont.)

T.H.	MUNICIPIO	POBLACION	OSAKIDETZA	CONCERTADO	PADI	CUOTA
BIZKAIA	IGORRE	379	0	250	250	65,96%
BIZKAIA	ISPASTER	72	0	48	48	66,67%
BIZKAIA	IURRETA	303	1	179	180	59,41%
BIZKAIA	IZURTZA	16	1	12	13	81,25%
BIZKAIA	KARRANTZA HARANA-VALLE DE CARRANZA	167	0	82	82	49,10%
BIZKAIA	KORTEZUBI	34	0	28	28	82,35%
BIZKAIA	LANESTOSA	15	0	7	7	46,67%
BIZKAIA	LARRABETZU	217	0	147	147	67,74%
BIZKAIA	LAUKIZ	111	0	81	81	72,97%
BIZKAIA	LEIOA	2.869	16	2.071	2.087	72,74%
BIZKAIA	LEKEITIO	664	0	454	454	68,37%
BIZKAIA	LEMOA	315	2	191	193	61,27%
BIZKAIA	LEMOIZ	104	0	72	72	69,23%
BIZKAIA	LEZAMA	237	1	164	165	69,62%
BIZKAIA	LOIU	203	1	150	151	74,38%
BIZKAIA	MALLABIA	95	3	71	74	77,89%
BIZKAIA	MAÑARIA	39	0	22	22	56,41%
BIZKAIA	MARKINA-XEMEIN	444	0	297	297	66,89%
BIZKAIA	MARURI-JATABE	92	0	70	70	76,09%
BIZKAIA	MENDATA	44	0	40	40	90,91%
BIZKAIA	MENDEXA	34	0	20	20	58,82%
BIZKAIA	MEÑAKA	68	0	53	53	77,94%
BIZKAIA	MORGA	30	0	26	26	86,67%
BIZKAIA	MUNDAKA	132	0	109	109	82,58%
BIZKAIA	MUNGIA	1.828	0	1.357	1.357	74,23%
BIZKAIA	MUNITIBAR-ARBATZEGI GERRIKAITZ	20	0	14	14	70,00%
BIZKAIA	MURUETA	30	0	24	24	80,00%
BIZKAIA	MUSKIZ	695	0	494	494	71,08%
BIZKAIA	MUXIKA	121	1	97	98	80,99%
BIZKAIA	NABARNIZ	19	0	17	17	89,47%
BIZKAIA	ONDARROA	631	3	328	331	52,46%
BIZKAIA	OROZKO	269	0	181	181	67,29%
BIZKAIA	ORTUELLA	700	13	495	508	72,57%
BIZKAIA	OTXANDIO	112	8	71	79	70,54%
BIZKAIA	PLENTZIA	441	0	263	263	59,64%
BIZKAIA	PORTUGALETE	3.409	16	2.364	2.380	69,82%
BIZKAIA	SANTURTZI	3.746	58	2.396	2.454	65,51%
BIZKAIA	SESTAO	2.119	132	1.265	1.397	65,93%
BIZKAIA	SONDIKA	460	1	334	335	72,83%
BIZKAIA	SOPELA	1.399	3	1.089	1.092	78,06%
BIZKAIA	SOPUERTA	190	0	146	146	76,84%
BIZKAIA	SUKARRIETA	23	0	15	15	65,22%
BIZKAIA	TRUCIOS-TURTZIOZ	26	0	13	13	50,00%
BIZKAIA	UBIDE	10	0	6	6	60,00%
BIZKAIA	UGAO-MIRABALLES	330	0	247	247	74,85%
BIZKAIA	URDULIZ	344	0	227	227	65,99%
BIZKAIA	URDUÑA-ORDUÑA	392	0	231	231	58,93%
BIZKAIA	VALLE DE TRÁPAGA-TRAPAGARAN	1.040	2	782	784	75,38%
BIZKAIA	ZALDIBAR	252	2	181	183	72,62%
BIZKAIA	ZALLA	741	1	499	500	67,48%
BIZKAIA	ZAMUDIO	312	0	236	236	75,64%
BIZKAIA	ZARATAMO	141	0	99	99	70,21%
BIZKAIA	ZEANURI	119	0	81	81	68,07%
BIZKAIA	ZEBERIO	86	0	69	69	80,23%
BIZKAIA	ZIERBENA	84	2	48	50	59,52%
BIZKAIA	ZIORTZA-BOLIBAR	29	0	19	19	65,52%
		<b>96.127</b>	<b>896</b>	<b>65.947</b>	<b>66.843</b>	<b>69,54%</b>