



Osakidetza

MEMORIA

2009

**Gipuzkoako Ospitalez Kanpoko
Osasun Mentala**



2009ko MEMORIA

I.- GERTAERA AIPAGARRIAK

II.- ZENTROAK ETA ZERBITZU KARTERA

III.- PAZIENTEAK ETA ERABILTZAILEAK

IV.- ERAKUNDEKO PROFESIONALAK

V.- BALIABIDEAK



I.- GERTAERA AIPAGARRIAK

2009 urtean barrena gure Erakundearen kudeaketa eta denbora horretan burututako ekintza aipagarriak (1. taulan jasotzen dira), hiru ardatz nagusiren inguruan egin dira:

1. Gure Erakundearen hirugarren ziklo estrategikoa, 2011ra arte luzatuko dena
2. 2008-2012 aldirako Osakidetzaren Plan Estrategikoa, eta
3. Osasun Sailak **IX. legegintzaldirako** definitutako **ildo estrategikoak**, Eusko Legebiltzarraren aurrean Osasun eta Kontsumo sailburuak aurkeztutakoak. Honako hauek dira:
 - a. Inbertsioa Osasunean, garapen sozial eta ekonomikoaren eragile gisa
 - b. Osasunaren elementu erabakigarriak, arrisku-faktoreak eta bizitza-estilo osasungarriak modu proaktiboan azpimarratzea
 - c. Herritarraren zeregina, bere erantzukizuna eta pazientearen autonomia indartzea
 - d. Kontsumitzaileen eskubideen defentsa
 - e. Gaixo kronikoei bideratutako arreta indartzea
 - f. Osasun Erakunde Integratuak garatzea,
 - g. Zainketen jarraikortasuna hobetuz
 - h. Praktika klinikoa eta autozainketa erraztu eta hobetuko duten teknologiak
 - i. garatzea
 - j. Parte-hartzea eta osasun-profesionalekiko lotura
 - k. Ikerketa eta Berrikuntzari bultzada ematea
 - l. Osasun kudeaketa publikoa egoki zuzentzea

Inkesten atalean, aipatu beharra dago tratamendua utzi zuten pazienteei 2008an egindako inkestaren emaitzak aztertu direla. Gauzak horrela, jasotako tratamenduaren balorazio ona egin da eta tratamendua uzteari buruz izan daitekeen hipotesia gaixoak berak sendatu izanaren sentsazioa izatea da. Datu hau interesgarria da orain eta etorkizunean jarduteko moduari begira.

Euskara Planak emaitza onak izan ditu Programa Kontratuan ezarritako helburuak ebaluatzeko orduan. Hizkuntza-eskakizuna egiaztatzeke orduan, igoera nabarmena izan da eta 1. eskakizuna lehentasun gisa duten unitateetan (funtsean OMZen harrera-zerbitzuak dira) % 66,6ra eta 2. eskakizuna lehentasun gisa duten unitateetan (Helduak, Haurrak eta Administrazioa) % 52,4ra iritsi da. Osotasunean, langileen % **49,2ak** hizkuntza-eskakizuna egiaztatu du, eta 2008 urtearekin alderatuta (43,4) 5,8 puntu hobetu da. Bilakaera honek iBerba enpresak egindako Planaren kanpo ebaluazioan gure erakundeak izandako emaitza bikainak islatzen ditu. Horrela, gure profesionalen inplikazioari esker, maila korporatiboan baloraziorik onena lortu da.

1. HELBURU ESTRATEGIKOA
<i>Asistentzia makroprozesua eta Zainketen Jarraikortasuna</i>
<ul style="list-style-type: none"> ▪ Haurren arretarako Arratsaldeko Zentroa zabaltzea; lokal berriak ireki eta arretarako programak goizez ere abian jartzea, Arreta Goiztiarreko Unitate batean bilakatuz ▪ Profesionalei Pazientearen Segurtasunean prestakuntza ematen hasia ▪ Haur eta gazteen esparruko pazienteei inkesta
2. HELBURU ESTRATEGIKOA
<i>Azpiegiturak hobetu</i>
<ul style="list-style-type: none"> ▪ Urtero Zentroetara egindako bisitak mantentzea, beharrak antzemate aldera ▪ Amarako OMZa irekitzea ▪ eOsabide OMZen % 50ean ezartzea
3. HELBURU ESTRATEGIKOA
<i>Ikerketa, irakaskuntza, berrikuntza</i>
<ul style="list-style-type: none"> ▪ Osakidetzaren Berrikuntzaren I. jardunaldian, poster formatuan, Berrikuntzari Saria eskuratzea ▪ Etengabeko prestakuntza: <ul style="list-style-type: none"> ▪ <i>Irakasle-saioen</i> urteko egutegia ▪ Osasun Mentaleko Profesionalen VIII. <i>Jardunaldia</i> ospatzea ▪ Psikosomatika ikastaroa ▪ Ikerketa: 2009an Programa Kontratuaren bidez finantzatuta egindako <i>ikasketak</i>: <ol style="list-style-type: none"> 1. Psikoterapiako talde intentsiboen eragina paziente psikotikoen ospitaleko berringresuak ez gertatzeko. Arreta-eredu bat. (V) 2. Psikosiak jotako pertsona gazteentzako arreta-programa Amarako Osasun Mentaleko Zentroan 3. Maila arteko tratamenduaren jarraikortasuna. Haur eta gazteen zerbitzu psikiatrikoetatik helduen zerbitzuetarako igarotza 4. Trebetasun sozialetan esku hartzea Eguneko Egoitza Hezitzaile-Terapeutikoan 5. Gipuzkoako Ospitalez Kanpoko Osasun Mentalaren komunikazio-prozesua aztertu eta berrikustea.

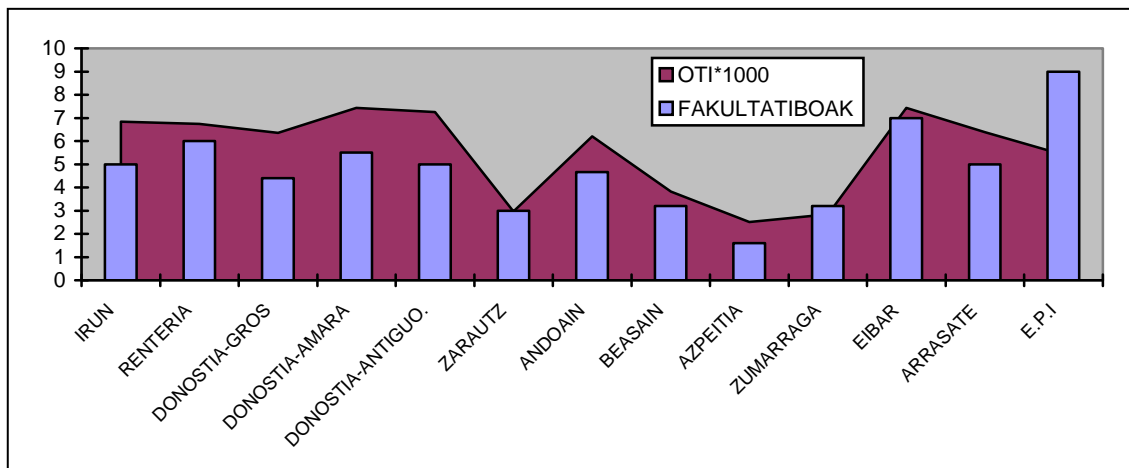
1. taula. 2007-2011 Plan Estrategikoaren garapenetik eratorritako ekintzak

II.- ZENTROAK ETA ZERBITZU-ZORROA

Gure Erakundean, Osasun Mentaleko Zentroak (OMZ) eta Haur eta Gazteentzako Psikiatriako Taldeak (EPI-J) arreta-jardueraren eta zainketen jarraikortasunaren ardatzak dira. Diziiplina anitzeko talde profesional integratuak dira, oro har, psikiatrak, psikologoak, erizainak, gizarte-langileak, terapeuta okupazionalak eta administrazioko langileak. Geografikoki (1. irudia) Gipuzkoako Lurralde Historikoan barrena barreiatuta daude, indarrean den osasun-maparen beharrezko egokitzapenaren barruan.

Talde horiek ondorengoekin osatzen dute beren jarduna: toxikomanietan esku hartzeko programa bereziarekin (Bitarte), Donostian kokatzen dena eta Irun, Eibar eta Arrasaten arreta deszentralizaturako gunek dituen; eta eguneko eta errehabilitazioko egitura desberdinetan burutzen den jarduerarekin. Horiek dira asistentzia-mapa osatzen dutenak: Donostiako Errehabilitazio

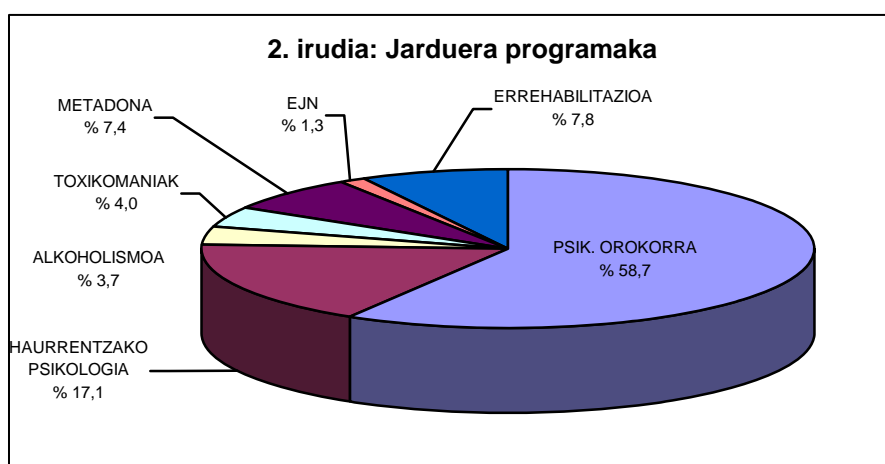
Psikiatrikoaren Unitatea (bere eragin-eremuak lurralde osoa barne hartzen du), Errenteria-Beraungo Eguneko Unitatea, Irungo Eguneko Programa, Zumarragako Eguneko Ospitalea eta haurren patologia larrietarako Arreta Goiztiarreko Unitatea (4 urtetik 8 urtera).



1. irudia. Osasun Mentaleko Zentroak: banaketa geografikoa eta dagokien biztanleria

Gure asistentzia-sarea Errehabilitazio Psikosozialeko Eguneko Zentroen Sarearekin (guztira, 220 plaza) eta buruko patologia larria duten haur pazienteentzako (8 urtetik 12 urtera) Eguneko Zentro Hezitzaile-Terapeutikoarekin osatzen da.

Bukaerako Programa edo Zerbitzuei dagokienez (2. irudia), Psikiatria Orokorraren eragina zertxobait murriztu da eta bitartekoen % 57,6 hartzen du; Haur eta Gazteen Psikiatria, aldiz, % 18,8ra iristen da. Aurreko urtearekin alderatuz, Alkoholismo programak balio berdintsuak ditu (% 3,6); Toxikomanien programak (Metadonaz Mantentzeko Programa izan ezik), aldiz, urtero igotzen jarraitzen du eta kostuen % 4,4ean kokatzen da.



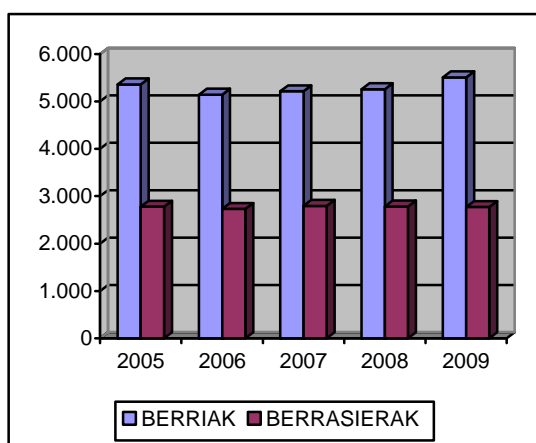
Metadonaz Mantentzeko Programak % 6,3 adierazten du, bere pisu erlatibotik nabarmen jaitsiz. Jatearen Nahasmenduen Programara bideratutako bitartekoak pisu erlatiboari dagokionez hazi egin dira, % 1,6 eskuratuz; eta Terapia Okupazionala eta Errehabilitazio jarduerak guztizko bitartekoen % 7,7an mantentzen dira.

III.- PAZIENTEAK ETA ERABILTZAILEAK

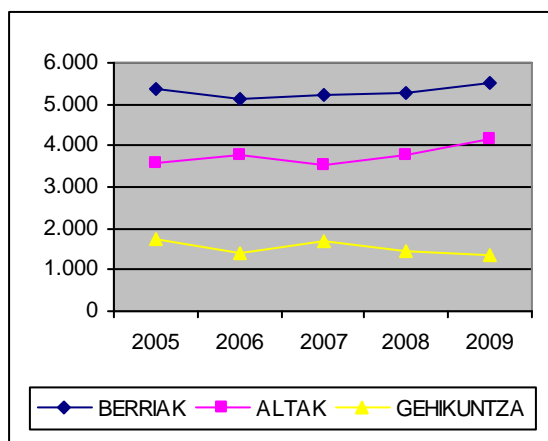
2005-09 aldiko arretaren bilakaera artatutako paziente desberdinen guztizko kopuruaren etengabeko igoerak markatzen jarraitzen du; hala ere, azken urteotan igoera horrek tasa baxuak izan ditu (2009an, % 1.8). Aurreko urteetako ahaleginaren bidez, lehen kontsultako atzerapenak egonkortzea lortu dugu, eta horri esker, paziente eta urte bakoitzeko kontsuluten tasetan balioak eta hurrengoak/lehenengoak erlazioa berreskuratu eta areagotzea lortu dugu. Modu horretan, 2006koak baino zertxobait handiagoak diren balioak berreskuratu ditugu.

OSPITALEZ KANPOKO JARDUERA	2005	2006	2007	2008	2009	%09/08
KASU BERRIAK	5.356	5.141	5.213	5.258	5.506	4,7%
TRATAMENDUAREN BERRASIERAK	2.777	2.730	2.793	2.781	2.771	-0,4%
HASIERA-BERRASIERAK GUZTIRA	8.133	7.871	8.006	8.039	8.277	3,0%
ARTATUTAKO PERTSONAK GUZTIRA	22.224	22.553	22.960	23.618	24.046	1,8%
EGINDAKO KONSULTAK GUZTIRA	185.842	190.035	181.618	195.292	205.982	5,5%
ALTAK ETA BIDERATZEAK (Bitarte salbu)	3.603	3.761	3.537	3.797	4.145	9,2%
TASAK	2005	2006	2007	2008	2009	%09/08
KONSULTAK PAZIENTE / URTE	8,36	8,43	7,91	8,27	8,57	3,6%
HURRENGOAK / LEHENENGOAK ERLAZIOA	15	16,14	14,84	16,44	16,48	0,2%
KONPONTZE INDIZEA (Bitarte salbu)	16,74	17,19	15,84	16,52	17,66	6,9%

2005eko datuak erreferentzia gisa hartuta, aurreko taularen hainbat kontzeptu grafikoki adierazi ditugu. Horiek 2006az geroztik sortutako kasu berrien gorakada (3. irudia) eta artatutako pazienteen guztizko kopuruaren igoera etengabea eta mantentzen dena adierazten dute. Intereseko datu gisa, egindako **alta eta bideratzeen** kopuruan adierazitako igoera (**% 9.2**) aipatu behar da (4. irudia).



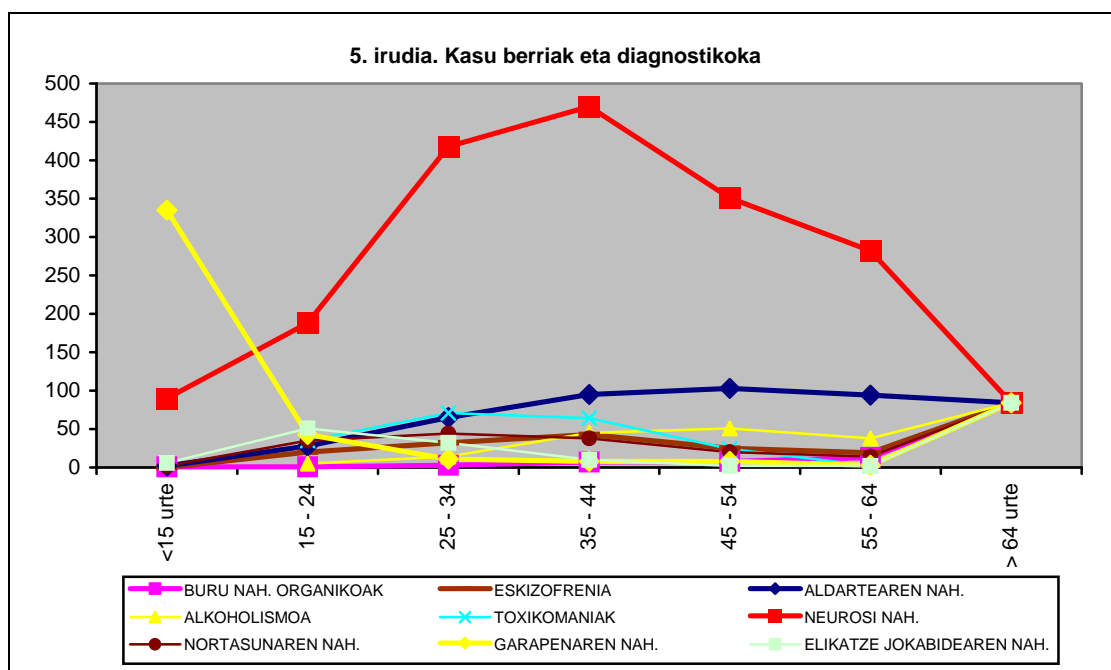
3. irudia. Arretaren bilakaera



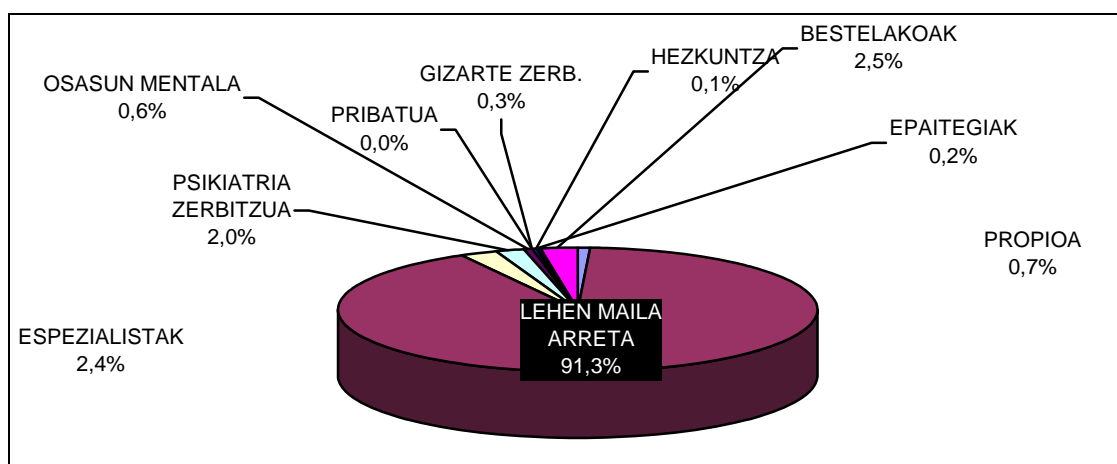
4. irudia. Berriak / altak erlazioa

5. irudiak 2009an gure zerbitzuetara lehen aldiz hurbildu ziren kasuen banaketa adin taldeen arabera erakusten du. 2008an hasitako joerari jarraituz, eragin handiena duen adin taldea 35 eta 44 urte bitarteko pazienteez osatutakoa da. Halaber, "Nahasmendu neurotikoak, estresa duten egoeren bigarren mailakoak eta somatomorfoak" diagnostiko taldearen

nagusitasuna mantentzen da, eta gero eta gazteagoak diren adin taldeetan Eskizofrenia duten pazienteak hartzen jarraitzen da. Aitzitik, Umorearen Nahasmenduak dituztenen kasuak beranduago hartu ohi dira.



Paziente horiek, 6. irudian ikus daitekeen moduan eta azken urteetan gertatu den moduan, gehienetan Osasunaren Lehen Mailako Arretako bideratzeetatik datoz. Horrela, esparru honetako deribazioen % 90ean xede zen helburua erdietsi da eta gure Erakundeak **zaintzen jarraikortasunean oinarritutako arreta-ereduaren** aldeko apustu garbia islatzen du. Eskaeraren gainerako jatorrii dagokionez, komunitatearen zaintzan oinarritutako sistema batek bere gain hartu eta bateratu behar dituen aukera anitzak biltzen ditu.



6. irudia. Bideratzeen jatorria kasu berrietan

Gure jarduera garatzen den lekuari eta moduari dagokionez, azpimarratu behar dugu gure esku-hartzeen % 1.35 premiazkoak direla (3.085 kontsulta) eta kontsulten % 1.32 (3.012) dagokion Osasun Mentaleko Zentrotik kanpo egin zirela. Bi datuok zertxobait murriztu dira aurreko urtearekin alderatuta,

eta portzentajeei begiratuta txikiak badira ere, datu horiek adierazten jarraitzea interesgarria dela uste dugu, biztanleria eskaintzen ditugun zerbitzuetara iritsi dadin errazteko taldeek duten erabilgarritasunari buruz hitz egiten baitute.

IV.- ERAKUNDEKO PROFESIONALAK

Batez beste 168 pertsonak beren jarduera profesionala GOKOMen garatu dute 2009 urtean (2008an baino pertsona 1 gehiago): langile funtzionalen **144 lanpostuetatik** batez beste 133 bete dituzte, behin-behineko lanpostu batzuk (batez beste 19) eta ezintasun iragankorren (EI), txanden eta bestelako arrazoen ondoriozko ordezkapenak (batez beste 16).

2. taula. Banaketa talde profesionala		
TALDE PROFESIONALA		%
Psikiatriako fakultatiboa	42	29,17
Psikologiako fakultatiboa	23	15,97
Erizaintza	32	22,22
Terap. Okupazionala	6	4,17
Gizarte Langilea	12	8,33
Lang. Laguntzaileak	17	11,81
Asistentzia Langileen Guztizko Partziala	132	% 91,67
Administrazioko Langileak	9	6,25
Zuzendariak	3	2,08
Egiturako Langileen Guztizko Partziala	12	% 8,33
Guztira 2009	144	%100

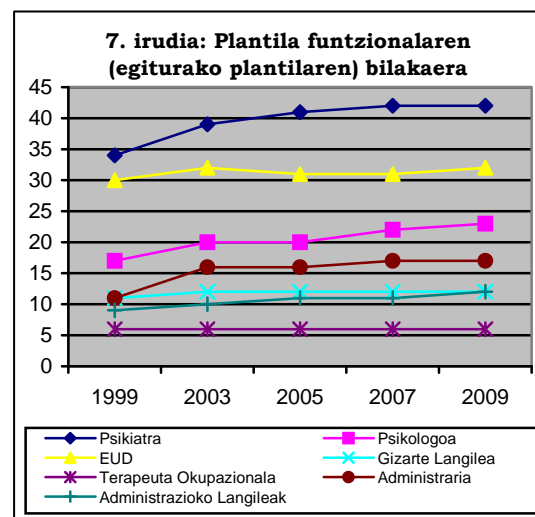
Langile funtzionalen kopurua hazi egin da, arretarako bi lanpostu gehiagorekin, eta guztira, 144 lanpostura iritsi da. Hala ere, arrazoi desberdinengatik (profesionalen falta, besteak beste) urtean zehar postu guztiak ez dira bete. Talde profesionalen araberrako langileen banaketa erantsitako taulan ikus daiteke, asistentziarako langileen 132 lanpostutan (% 91,67) eta egiturako 12 lanpostutan (% 8,33) xehatua. Horietatik % 45a (65 lanpostu) medikuei dagokie.

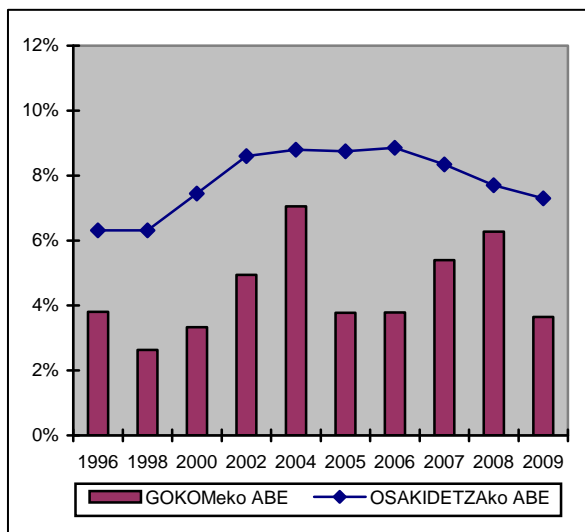
7. irudiak 1999-2009 aldian langileen hazkundea mediku eta erizainen lanpostuek eraginda izan dela ikus daiteke, eta neurri txikiagoan, asistentzia-unitateen administrazio-laguntzaren langileen postuek eraginda.

Kontratazioari dagokionez, 306 kontratu egin dira guztira 18.134 egun betetzeko; hau da, batez beste 59,26 egun kontratu bakoitzeko: ak12 bitarteko ($t_i = 270,3$ egun), 51 behin-behinekoak ($t_e = 167,7$ egun) eta 241 ordezkapenekoak ($t_s = 26,31$ egun). 2008arekin alderatuta, kontratazioa % 10,5 jaitsi da kontratuen kopuruari dagokionez, baina kontratatutako egunen kopurua % 13,4 igo da.

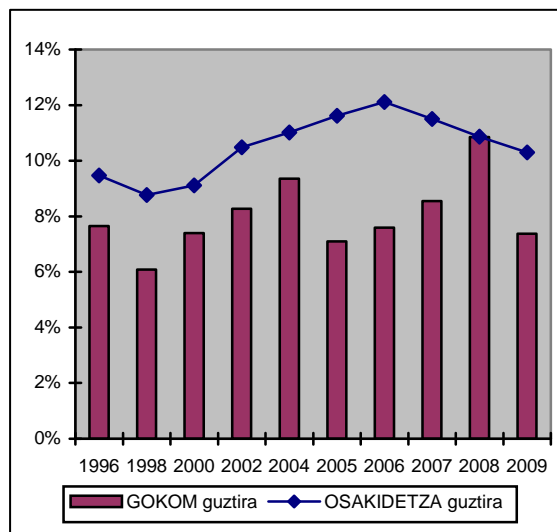
Kontratuen batez besteko iraupena 59,26 egun izan da (2008arekin alderatuta % 28,9ko igoera) eta gure Erakundearen **aldi baterako kontratazioaren kalitate** maila altua islatzen du.

Gainera, LEParen esleipenen ondorioz, 14 izendapen finko egin dira; beraz, langile-taldeak egonkortasuna irabazi du. Halaber, txandakako 2 lan-kontratu sinatu dira, hainbat profesionalen (6 pertsona) erretiro partzialaren ondorioz.





8. irudia: EI-aren ondoriozko absentismoa



9. irudia: Guztizko absentismoa

2007an eta 2008an gaixotasun-bajen ondorioz izandako gorakada handiak (EI-aren ondoriozko absentismo-tasa % 6.28ra iritsi zen), 2009an balio baxuagoko joera berreskuratu da, % **3,65eko** EIra iritsiz. Bestalde, Guztizko Absentismoa % **7.38** izan da; bi indizeak Osakidetzaren batez bestekoaren azpitik daude eta erakundearen moderatuenetakoak dira. 2009an EI-aren eragin handienak Administrarien (% 4.65) eta Medikuen (% 4.29) talde profesionaletan izan dira.

Txandakako lan-kontratuaren eraginaren eta behin betiko hainbat erretiroren ondorioz, lanean dauden gure profesionalen batez besteko adina zertxobait jaitsi da 2009aren bukaeran, **47,5 urtetan** kokatuz. Sexuaren arabera banatuz, emakumeak profesionalen % 75,3 dira eta batez beste 46,5 urte dituzte; bestalde, gizonek gainerako % 24,7a osatzen dute eta batez besteko adina 50,5 urtekoa da.

Loturaren arabera, bitarteko langileek 17 lanpostu betetzen dituzte, hain zuzen ere, langileen lanpostuen % 11,9. Hau da, euren lanpostuan **enplegu egonkortasuna** duten pertsonak % **88,1** dira eta gainerakoek iraupen luzeko kontratuak dituzte.

Langileen gastua 9,5 milioi euro izan da, gastu guztiaren % 91,5 (amortizazioak kenduta). Ordezkapenen gastua % 16,7 murriztu da 2008arekin alderatuta, batez ere gaixotasun-bajak 2,6 puntu jaitsi direlako. Horrela, ordezkapenaren benetako tasa (ordezkapenen gastua / langileen guztizko gastua) % 6,27ra iritsi da, eta EI-aren datu onaren eraginaren ondorioz, 2008arekin alderatuta jaitsiera handia izan da (% 7,99).

Egituraren kostuen banaketaren ostean, guztizko gastuan gehien eragin zuten zentroak honako hauek dira: Donostia Ekialdeko (Gros) OMZa zaharra, aurten Gros + Amaran banatua, % 14,2; Haur eta Gazteen Psikiatria Taldea, % 12,57; Errenteriako OMZa, % 9,78 eta Donostia Mendebaldeko (Antigua) OMZa % 8,79.

Aurreko urtearekin alderatuta, 2009an erakundearen gastua % 8 handitu da. Zentro bakoitzaren araberrako azterketari begiratuta, hazkunde handiena Groseko OMZaren banaketarekin sortu da (% 19); atzetik, Arrasateko OMZa dago (% 15), haurren arretarako Psikologia Klinikoko lanpostu bat

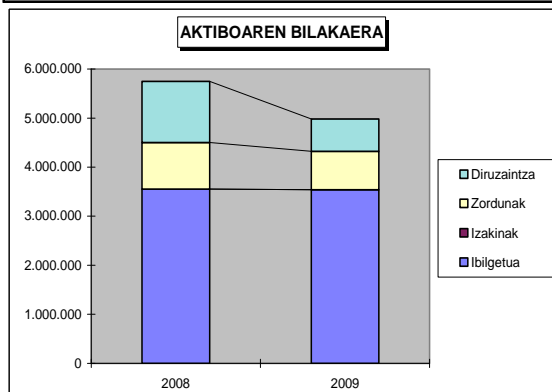
finkatzeagatik; Donostiako EPI (% 15), Arreta Goiztiarreko Unitatea finkatu eta lekualdatzeagatik; eta Errehabilitazio Unitatea (% 12). Igoera-tasa esanguratsu hauen baitan dago ere kategoria ez-sanitarioetarako garapen profesionala zabaltzearen eragina.

V.- BITARTEKOAK

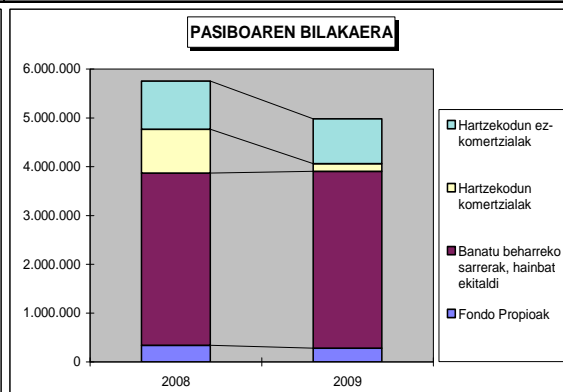
2009 urtea bukatzerakoan, gure aktiboak 4,98 milioi euro dira; beraz, 2008 urtearekiko % 13,4 murriztu dira. Halaber, Gure Fondoak % 13,4 murriztu dira.

Superabit orokorrak benetako gastuaren % 2,45 adierazten du, % ± 1 -eko gorabehera duen orekan oinarritutako aurrekontu-diziplinaren helburuaren gainetik. Desbideratze hau azken bi urteotan egin diren hornikuntza garrantzitsuen ondorioa da; hornikuntza horiek argi eta garbi gehiegizkoak izan dira. Hala ere, Erakundearen Konpentsazio Fondoaren ekarpenaren ostean, superabita ezarritako helburuaren baitan egongo da.

3. taula. 2008/2009ko ONDAREAREN EGOERA (eurotan)							
AKTIBOA	ZENBATEKOA			PASIBOA	ZENBATEKOA		
	2008	2009	% D		2008	2009	% D
Ibilgetua	3.554.706	3.542.579	-0,3%	Fondo Propioak	338.418	278.574	-17,7%
Izakinak	22	0	-100,0%	Banatu beharreko sarrerak, hainbat ekitaldi	3.527.826	3.626.173	2,8%
Zordunak	949.866	781.963	-17,7%	Hartzekodun komertzialak	903.222	159.861	-82,3%
Diruzaintza	1.247.392	656.385	-47,4%	Hartzekodun ez-komertzialak	982.520	916.318	-6,7%
AKTIBOA GUZTIRA	5.751.986	4.980.927	-13,4%	PASIBOA GUZTIRA	5.751.986	4.980.927	-13,4%



10. irudia. Aktiboaren bilakaera



11. irudia. Pasiboaren bilakaera

Ustiapen gastuak 10,4 milioi euro izan dira; horietatik, Langileen Gastua % 91,5 izan da eta Hornikuntzak eta Ustiapenaren bestelako gastuak % 8,5. Orotara, **urteko gastua % 6,5** igo da, garapen profesionalaren eraginagatik Langileen Gastuaren hazkundearen (% 6,2) eta Kanpoko Zerbitzuen gastuen (% 17,6) ondorioz.

KONTZEPTUA	2008	2009	%
Prod. Farmaz. Kontsumoa	16.514	19.129	16%
Mat. Sanitarioaren. Konts.	29.316	38.204	30%
Bestelako hornikuntzen kontsumoa	86.274	70.976	-18%
Bestelako kanpo-gastuak	308.860	326.903	6%
Hornikuntzak	440.963	455.212	3%
Bestelako gastuak Ustiapena	359.408	426.181	19%
Kaudimen-gabeziako hornikuntzak	0	0	0%
Funtzionamendu Gastuak	800.372	881.392	10%
Soldata eta parekoak	7.056.440	7.531.551	7%
Gizarte Zamak	1.900.272	1.980.094	4%
Langileen gaineko Gastuak Guztira	8.956.712	9.511.645	6%
Gastuak Guztira	9.757.084	10.393.037	6,5%
Prog. Kontratuaren Fakturazioa	9.756.758	10.606.169	9%
Z. Nagusiaren Traspasoak	600	23.560	3810%
Negoio Bolumenaren Zenbatekoa	2.083	2.928	41%
Bestelako diru-sarrerren zenbatekoa	30.170	1.596	-95%
Diru Sarrerak Guztira	9.789.612	10.634.153	9%

Kontabilitate-masetan hartuta, igoera handiena material sanitarioaren Kontsumoan gertatu da (% 30), egoitza berriak irekitzeko hainbat material behar zirelako. Aurreko urtearekin alderatuta, material sanitarioa, farmazia eta kanpo gastuak gutxi igo dira edo zertxobait murriztu dira.

Diru-sarrerren atalean, negozio-bolumena 10,61 milioi eurokoa izan da; horietatik % 99,4 Osasun Sailarekin sinatutako Kontratu Programatik dator eta % 0,6 bestelako diru-sarreretatik.

Emaitza, Ustiapeneko Diru-sarrerak 2008aren aldean % **9ko** hazkunde

orokorra edukitzea izan da.

Interes-tipoaren jaitsieraren joeraren ondorioz, inbertsioak egiteko finantziazio urriagoarekin batera, finantza-sarrerak % 7,5 erori dira, nahiz eta Guztizko Diru-sarrerren % 0,17 soilik adierazi. Ekitaldiaren Emaitza moduan, Diru-sarrera eta Gastuen arteko konparaziotik 259.007 €-ko irabazi-marjina sortu da, eta gehiena (% 85) Erakundearen Konpentsazio Fondora bideratzen da.

Fakturazio bidez hirugarren pertsoneri kobratzeko Kudeaketari dagokionez, 2010/02/28an jada ez dago inolako kitapenik sartzeko, eta 2009an fakturatutako % 100 bildu da.

Inbertsioen atalean, 118.885 euro bideratu dira eta erantsitako taulan ageri den moduan banatu dira. 2008aren aldean %

INBERTSIOAK	€	%
OMZtako obrak	36.662	30,8%
Altzariak	52.704	44,3%
Informatika eta bulego-ekipamendua	12.554	10,6%
Gailuak eta Instalazioak	16.965	14,3%
GUZTIRA	118.885	100%

85 murriztu dira. Beasaingo OMZaren eta Amarako OMZaren egoitza berriak egokitzeko lanak nabarmentzen dira.

Arreta Goiztiarreko Unitateko, Amarako OMZko eta Gerentziako altzariak osatu ditugu egoitza berrietan, eta halaber, Bitarte Zentroko, Irungo OMZaren tailerreko eta EPIko itxarongelako artxibategia berriki ditugu. Era berean, Zentro Hezitzaile-Terapeutikoan segurtasuna instalatu da, hainbat zentrotan errotulazioak egin dira eta e-Osabide ezartzeko inprimagailuak erosi dira.

Azkenik, artatutako pertsonen kopurua 24.046 izan dela azpimarratu behar da, % 1,8 haziz. Horregatik, kostuen % 7,6aren igoerak artatutako paziente bakoitzeko gastua % 5,6 igo dela adierazten du; beraz, 436 euro pazienteko finkatu da. Hala ere, biztanle bakoitzeko Osasun Mentalaren gastua hazi egin da guztizko kostuen ildo berean (% 7,6), eta herritar bakoitzeko urtean 14,5 eurora iritsi da.

Erreferentziako OTlak		2009 GUZTIRA				GUZTIZKOAREN %	
		GASTUA	KONTSULTAK/EGONALDIAK			GASTUA	JARDUERA
			GUZTIZKOAK	HELDUAK	HAURRAK		
68.466	IRUN	800.094	20.767	20.767	8%	9%	
	OMZ	717.934	17.884	17.884			
	EGUNEKO PROGRAMA	82.160	2.883	2.883			
67.550	RENERIA	1.025.949	21.847	21.847	10%	10%	
	OMZ	810.940	18.588	18.588			
	EGUNEKO UNITATEA	215.009	3.259	3.259			
63.636	DONOSTIA-GROS	675.036	15.443	15.443	6%	7%	
74.324	DONOSTIA-AMARA	813.827	14.728	14.728	8%	7%	
72.555	DONOSTIA-ANTIGUO	921.767	20.891	20.891	9%	9%	
54.102	E.P.I. DONOSTIA	1.318.152	15.612		15.612	13%	7%
	EPI	932.869	14.484		14.484		
	ARRETA GOIZTIARREKO UNITATEA	190.519	539		539		
	LASARTEko ZHT	194.764	589		589		
29.668	ZARAUTZ	501.859	8.585	8.585	5%	4%	
62.181	ANDOAIN	609.331	10.434	9.148	1.286	6%	5%
63.308	BEASAIN-AZPEITIA	773.080	14.627	12.350	2.277	7%	7%
28.463	ZUMARRAGA	564.980	11.034	9.571	1.463	5%	5%
	OMZ	446.257	9.320	7.857	1.463		
	EGUNEKO OSPITALEA	118.723	1.714	1.714			
74.454	EIBAR	860.347	26.524	24.382	2.142	8%	12%
63.828	ARRASATE	620.456	12.751	11.445	1.306	6%	6%
	POI BITARTE	610.988	21.723	21.723		6%	10%
	ERREHABILITAZIO UNITATEA	391.037	5.770	5.770		4%	3%
ZENTRO ANBULATORIOEN GUZTIZKO PARTZIALA		9.294.691	205.982	183.024	22.958	89%	93%
ERREHABILITAZIO EGITUREN GUZTIZKO PARTZIALA		1.192.212	14.754	13.626	1.128	11%	7%
722.535	GOKOM GUZTIRA	10.486.903	220.736	196.650	24.086		