



Osakidetza

Gipuzkoako Osasun Mentaleko Sarea

> > > **Urteroko Memoria**

2011

2011ko MEMORIA

I.- GERTAERA AIPAGARRIAK

II.- ZENTROAK ETA ZERBITZU KARTERA

III.- PAZIENTEAK ETA ERABILTZAILEAK

IV.- ERAKUNDEKO PROFESIONALAK

V.- BALIABIDEAK



I.- GERTAERA AIPAGARRIAK

2011 urtean barrena, Osakidetza-Euskal Osasun Zerbitzuko Administrazio Kontseiluaren urtarrilaren 10eko akordioa betez, Gipuzkoako Ospitalez Kanpoko Osasun Mentala izendapena aldatu egin zen eta **Gipuzkoako Osasun Mentaleko Sarea** izena hartu zuen; era horretara, Araba eta Bizkaian erabiltzen den nomenklaturaren parekoa da.

2011 urtean barrena gure Erakundearen kudeaketa eta denbora horretan burututako ekintza aipagarriak (1. taulan jasotzen dira) hiru ardatz nagusiren inguruan egin dira:

1. Gure Erakundearen hirugarren ziklo estrategikoa, 2011ean amaitzen zena,
2. 2008-2012 aldirako Osakidetzaren Plan Estrategikoa, eta
3. Osasun Sailak **IX. legegintzaldirako** definitutako **ildo estrategikoak**, Eusko Legebiltzarraren aurrean Osasun eta Kontsumo sailburuak aurkeztutakoak. Honako hauek dira:
 - a. Inbertsioa Osasunean, garapen sozial eta ekonomikoaren eragile gisa
 - b. Osasunaren elementu erabakigarriak, arrisku-faktoreak eta bizitza-estilo osasungarriak modu proaktiboan azpimarratzea
 - c. Herritarraren zeregina, bere erantzukizuna eta pazientearen autonomia indartzea
 - d. Kontsumitzaileen eskubideen defentsa
 - e. Gaixo kronikoei bideratutako arreta indartzea
 - f. Osasun Erakunde Integratuak garatzea,
 - g. Zainketen jarraikortasuna hobetuz
 - h. Praktika klinikoa eta autozainketa erraztu eta hobetuko duten teknologiak
 - i. garatzea
 - j. Parte-hartzea eta osasun-profesionalekiko lotura
 - k. Ikerketa eta Berrikuntzari bultzada ematea
 - l. Osasun kudeaketa publikoa egoki zuzentzea

2011n **Euskara Planak** emaitza onak izan zituen berriz ere; 1. hizkuntza-eskakizuna lehentasun gisa duten unitateetan (OMZetako harrera-zerbitzuak) % 70era iritsi da, eta 2. hizkuntza-eskakizuna lehenetsita duten unitateetan, berriz, % 55era (Helduak, Haurrak eta Administrazioa). Langileen osotasunaren hizkuntza-eskakizunen portzentajea % **55** da; 2010 urteari dagokionez igo egin da (% 48), 12 langile gehiago egon arren.

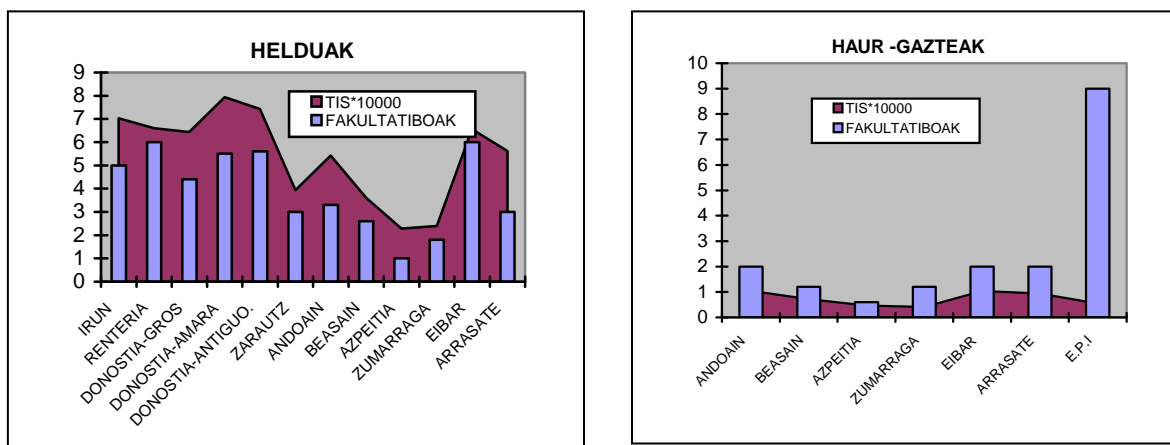
1. HELBURU ESTRATEGIKOA
<i>Asistentzia makroprozesua eta Zainketen Jarraikotasuna</i>
<ol style="list-style-type: none"> 1. Pazientearen Segurtasunari lotutako jarduera-protokoloak lantzea Osasun mentaleko 2. Aholkularitza Programa martxan jartzea gizarte-bazterketa jasateko arriskua duten pertsonekin lan egiten duten zentroentzat 3. Protokolo soziosanitarioak lantzeko orduan parte hartzea, lehen mailako arreta, udalak eta gizarte-erakundeekin batera.
2. HELBURU ESTRATEGIKOA
<i>Azpiegiturak hobetu</i>
<ol style="list-style-type: none"> 1. Urtero Zentroetara egindako bisitak mantentzea, beharrak antzemate aldera 2. Egiako Osasun Mentaleko Zentro berria antolatzeke obrak gauzatzea. 3. Tolosaldeko OMZa handitzea eta artxiboetan datuak babesteko neurriak ezartzea
3. HELBURU ESTRATEGIKOA
<i>Ikerketa, irakaskuntza, berrikuntza</i>
<ol style="list-style-type: none"> 1. Osakidetzako III. Berrikuntza Jardunaldietan parte hartzea, “Errehabilitazioa Nahaste Mental Larriko (NML) kasuetan, ikuspegi soziosanitariotik begiratuta” txostena aurkeztuz 2. Etengabeko prestakuntza: <ul style="list-style-type: none"> ▪ <i>Irakasle-saioen</i> urteko egutegia ▪ Geriatriako Psikofarmakoak ikastaroa ▪ Neuropsikologiaren Hastapenak ikastaroa ▪ Sexu-gehiegikeriak haurtzaroan ikastaroa ▪ Patologia Duala ikastaroa ▪ Psikoterapia Laburreko Teknikei buruzko mintegia 3. Ikerketa: 2011n Programa Kontratuaren bidez finantzatuta egindako <i>ikasketak</i>: <ul style="list-style-type: none"> ▪ Arreta-unitate Goiztiarrean Nahaste Mental Larriaren tratamendua ebaluatzeke metodoa. Tratamenduak garapen psikoafektiboan duen eragina neurtuko duen tresna psikometriko kualitatiboa lantzea. ▪ IPTa Unitate Terapeutiko-Hezitzailean. Bi urteko interbentzioaren osteko eraginkortasuna. ▪ Baliabide komunitarioen gida Gipuzkoako Osasun Mentaleko Sareko profesionalentzat ▪ Eskizofrenia kronikoan integratutako errehabilitazio psikologikoa: azterketa esperimentalak. ▪ Taldeko tratamendu psikologiko kognitiboa eta jokabideari buruzkoa, antsietate eta depresioaren nahasmendu mistoan

1. taula. 2007-2011 Plan Estrategikoaren garapenetik eratorritako ekintzak

II.- ZENTROAK ETA ZERBITZU-ZORROA

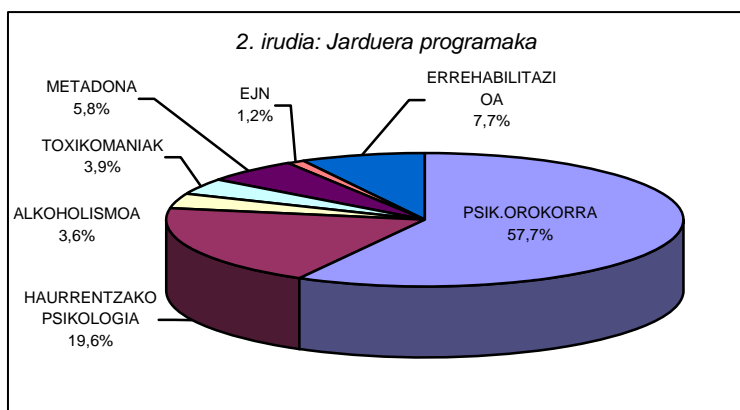
Gure Erakundean, Osasun Mentaleko Zentroak (OMZ) eta Haur eta Gazteentzako Psikiatriako Taldeak (EPI-J) arreta-jardueraren eta zainketen jarraikortasunaren ardatzak dira. Diziplina anitzeko talde profesional integratuak dira, oro har, psikiatrak, psikologoak, erizainak, gizarte-langileak, terapeuta okupazionalak eta administrazio langileak. Geografikoki (1. irudia) Gipuzkoako Lurralde Historikoan barrena barreiatuta daude, indarrean den osasun-maparen beharrezko egokitzapenaren barruan.

Talde horiek ondorengoekin osatzen dute beren jarduna: toxikomanietan esku hartzeko programa bereziarekin (Bitarte), Donostian kokatzen dena eta Irun, Eibar eta Arrasaten arreta deszentralizaturako gunekak dituen; eta eguneko eta errehabilitazioko egitura desberdinetan burutzen den jarduerarekin. Horiek dira asistentzia-mapa osatzen dutenak: Donostiako Errehabilitazio Psikiatrikoaren Unitatea (bere eragin-eremuak lurralde osoa barne hartzen du), Errenteria-Beraungo Eguneko Unitatea, Irungo Eguneko Programa, Zumarragako Eguneko Ospitalea eta haurren patologia larrietarako Arreta Goiztiarreko Unitatea (4 urtetik 8 urtera).



1. irudia. Osasun Mentaleko Zentroak: banaketa geografikoa eta dagokien biztanleria

Gure asistentzia-sarea Errehabilitazio Psikosozialeko Eguneko Zentroen Sarearekin (guztira, 220 plaza) eta buruko patologia larria duten haur pazienteentzako (8 urtetik 12 urtera) Eguneko Zentro Hezitzaile-Terapeutikoarekin osatzen da.



Bukaerako Programa edo Zerbitzuei dagokienez (2. irudia), Psikiatria Orokorrak bitartekoan % 57,7 hartzen du; Haur eta Gazteen Psikiatriaren garrantzia, aldiz, zertxobait igo da, % 19,5ra iritsiz.

Aurreko urtearekin alderatuta, programa bereziek antzeko datuak dituzte. Horrela, alkoholaren kasuan % 3,6 da; Toxikomanien programa (Metadonaz Mantentzeko Programa, PMP, barne hartu gabe), berriz, zertxobait murriztu da, kostuen % 3,9ra iritsiz.

PMP % 0,4 murriztu da 2010 urteari dagokionez, eta % 5,8 da.

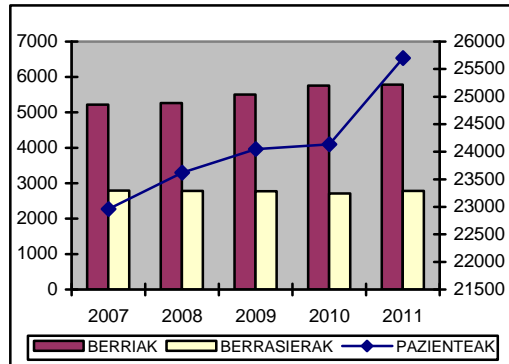
Jatearen Nahasmenduen Programara bideratutako baliabideak pisu erlatiboari dagokionez gutxiagotu egin dira, % 1,2ra iritsiz; eta Terapia Okupazional eta Errehabilitazioko jarduerak guztizko baliabideen % 7,7 izaten jarraitzen dute.

III.- PAZIENTEAK ETA ERABILTZAILEAK

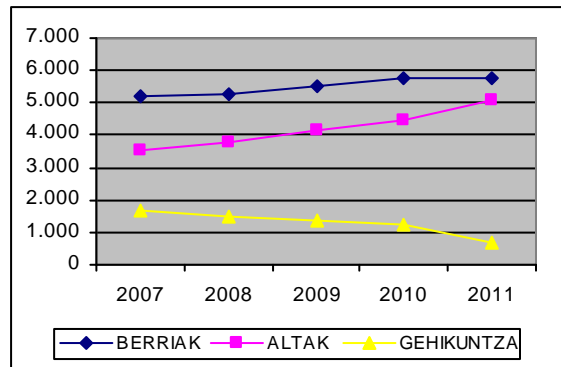
Arretak 2007-11 epean izandako bilakaera artatutako pazienteen guztizko kopuruaren etengabeko igoerak markatzen du oraindik ere, eta igoera hori azken urteotan % 1aren inguruko tasa baxuetan mantendu bada ere, aurtun % 6,9ko igoera jasan du. Aurreko urteetan egindako ahaleginaren bidez lehen kontsultarako lortutako atzerapenak egonkortu direnez, paziente eta urte bakoitzeko (8 kontsulta inguru) kontsulten tasetako balioak berreskuratu eta egonkortzea lortu da. Bestalde, kasu berrien kopurua egonkortuz, hurrengoak/lehenengoak harremana (19 inguru) handitzea lortu dugu, azken urteko balioa baino hiru puntu gehiago. 2011n ebazpenen indizea % 23,11 handitu dela azpimarratu behar da, zentroen funtzionamendua eta gure jardunen eraginkortasuna adierazten duen datu bereizgarri eta garrantzitsu gisa.

OSPITALEZ KANPOKO JARDUNA	2007	2008	2009	2010	2011	%11/10
KASU BERRIAK	5.213	5.258	5.506	5.754	5.781	0,47%
TRATAMENDU BERRABIARATZEAK	2.793	2.781	2.771	2.713	2.783	2,58%
HASIEREN+BERRABIARATZEEN GUZTIZKOA	8.006	8.039	8.277	8.467	8.564	1,15%
ARTATUTAKO PERTSONEN GUZTIZKOA	22.960	23.618	24.046	24.135	25.701	6,49%
EGINDAKO KONTSULTZEN GUZTIZKOA	181.618	195.292	205.982	201.150	182.342	-9,35%
ALTAK ETA BIDERATUTAKOAK (Bitarte izan ezik)	3.537	3.797	4.145	4.486	5.080	13,24%
TASAK	2007	2008	2009	2010	2011	%11/10
KONTSULTAK-PAZIENTEAK / URTEA	7,91	8,27	8,57	8,33	8,21	-1,44%
HURRENGOAK / LEHENENGOAK HARREMANA	14,84	16,44	16,48	16,05	19,20	19,63%
EBAZPENEN INDIZEA (Bitarte izan ezik)	15,84	16,52	17,66	19,04	23,44	23,11%

2007ko datuak erreferentzia gisa hartuta, aurreko taularen hainbat kontzeptu grafikoki adierazi ditugu. Horiek 2006az geroztik sortutako kasu berrien estabilizazioa adierazten dute (3. irudia) eta artatutako pazienteen guztizko kopuruaren igoera etengabea eta mantentzen dena adierazten dute. Intereseko datu gisa, hirugarren urtez jarraian, egindako **alta eta bideratzeen** kopuruan adierazitako igoera (**% 23.11**) aipatu behar da (4. irudia). Berreen eta alten arteko diferentzia asko murrizten da

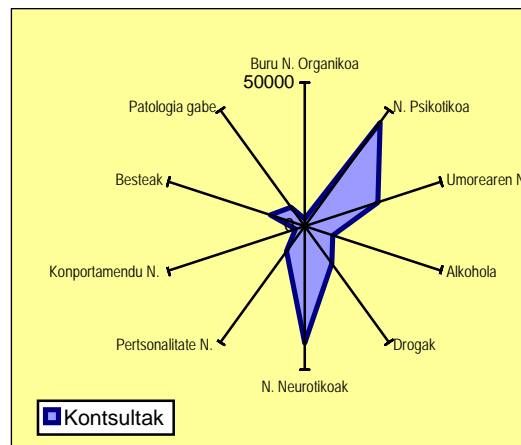
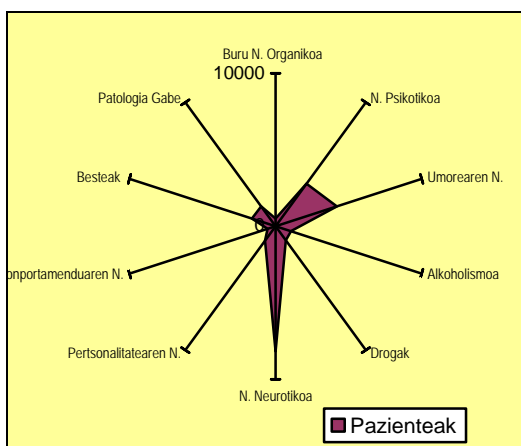


3. irudia. Arretaren bilakaera



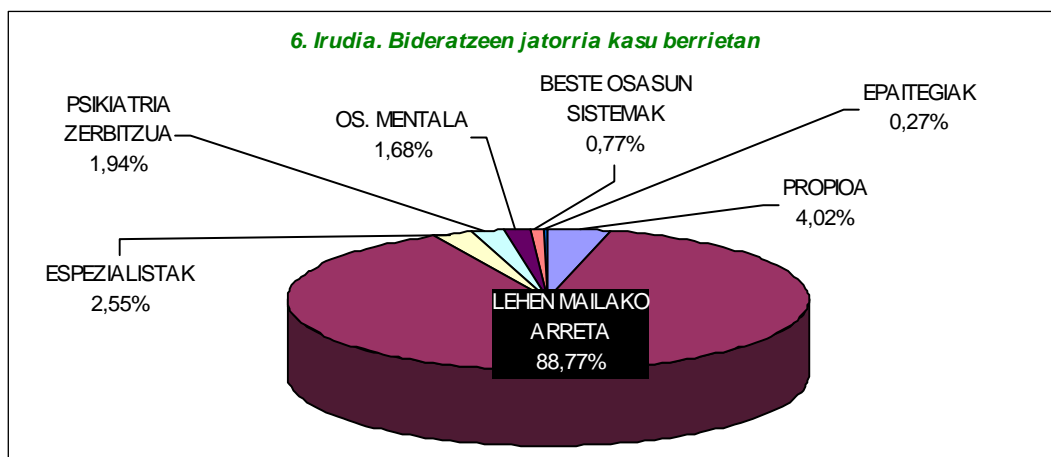
4. irudia. Berriak / altak erlazioa

5. irudiak paziente eta kontsulteren arteko banaketa adierazten du, talde diagnostikoaren arabera sailkatuta. Datu aipagarriena, kronikotasun estrategiarekin eta gure zereginarekin bat egiten dugunaren adierazgarri, Nahasmendu Psikitikoen taldeak, talde handienak (guztizkoaren % 24,49), egindako kontsulta kopuru handia da, nahiz eta paziente kopuruari (% 13,34) dagokionez talde txikiagoa izan. Nahasmendu Neurotikoa da kategoria nagusia (% 31,81). Nabarmendu beharra dago, halaber, badela gure zerbitzuetara patologiarik gabe hurbiltzen den paziente taldea, eta kasuaren ebaluazio egokia egin behar zaienez, baliabideak kontsumitzea dakarte.



5. Irudia. Pazienteak eta Kontsultak Talde Diagnostikoen arabera

Eskariaren jatorriari dagokionez, 6. irudiak kasu berrien nola berrabiarazitakoen datuak adierazten ditu oraingoan. Azterketa modu hau lehen kontsulta gisa zehazten da bi kasuak batzen dituzten egungo erregistro informatikoetan, eta norberaren ekimenez eta beste espezialista batzuek bultzatuta iristen diren kasuak nabarmen handitzea dakar, Osasuneko Lehen Mailako Arretaren bidezko kasuen kalterako, % 94,5 izatetik % 88,38 izatera igaro baitira. Nolanahi ere, **zainteten jarraikortasunean eta irisgarritasunean oinarritutako arreta-ereduaren** alde gure erakundearen apustu garbia islatzen du datu honek. Eskararen gainerako jatorriari dagokienez, komunitatearen zaintetan oinarritutako sistema batek bere gain hartu eta bateratu behar dituen aukera anitzak biltzen ditu.



OMZetan programatutako ohiko jardunetik kanpo gure jarduna garatzeko lekua eta moduari dagokionez, gaur egungo datuek adierazten dute premiazko kontsultak % 1,23 direla (2.244), bertaratu gabeko kontsultak (telefono bidezkoak) 13.045, hots, jardunaren % 7,15, eta Osasun Mentaleko Zentroetatik kanpo egindako kontsultak 1.620 (% 0,88).

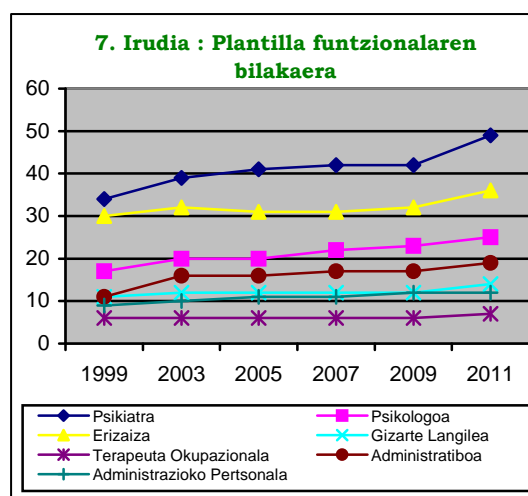
IV.- ERAKUNDEKO PROFESIONALAK

2. Taula. Talde profesionalen araberrako banaketa

TALDE PROFESIONALAK	N	%
Facultatibo Psikiatra	49	30,25%
Facultatibo Psikologoa	25	15,43%
Erizaintza	36	22,22%
Terapeuta Okupazionala	7	4,32%
Gizarte Langilea	14	8,64%
Pertsonal auxiliarra	19	11,73%
Pertsonal Asistentziala		
Azpitotala	150	92,59%
Administrazioko Pertsonala	11	6,79%
Direktiboak	1	0,62%
Egiturazko Pertsonalaren		
Azpitotala	12	7,41%
Guztira 2011	162	100,00%

Langile funtzionalen hazkunde netoa 12 plazakoa izan da eta guztira, 162 lanpostura iritsi da. Hala ere, arrazoi desberdinengatik (profesionalen falta, besteak beste) urtean zehar postu guztiak ez dira bete. Talde profesionalen araberrako langileen banaketa erantsitako taulan ikus daiteke, asistentziarako langileen 150 lanpostutan (% 92,59) eta egiturazko 12 lanpostutan (% 7,41) zehatua. Horietatik % 45,68 (74 lanpostu) medikuei dagokie.

Batez beste 173 pertsonen beren jarduera profesionala GOKOMen garatu dute 2011 urtean (2010ean baino pertsona 6 gehiago): langile funtzionalen **162 lanpostuetatik** batez beste 149 bete dituzte, behin-behineko lanpostu batzuk (batez beste 11) eta ezintasun iragankorren (EI), txanden eta bestelako arrazoien ondoriozko ordezkapenak (batez beste 13).

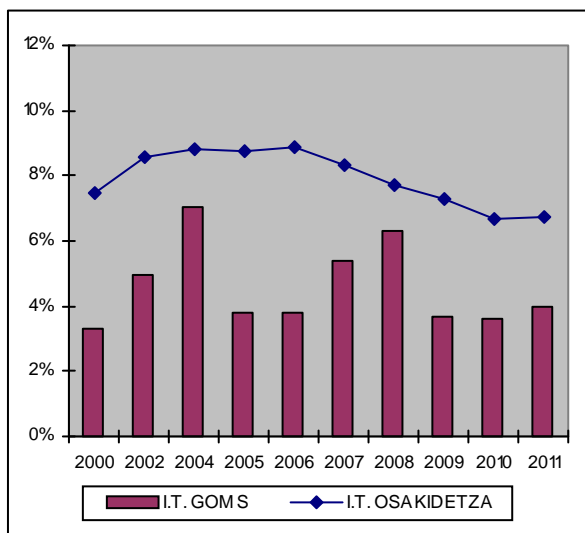


7. irudiak 1999-2011 aldian langileen bilakaera adierazten du. Bertan, hazkundera mediku eta erizainen lanpostuek eraginda izan dela ikus daiteke, eta neurri txikiagoan, asistentzia-unitateen administrazio-laguntzaren langileen postuek eraginda.

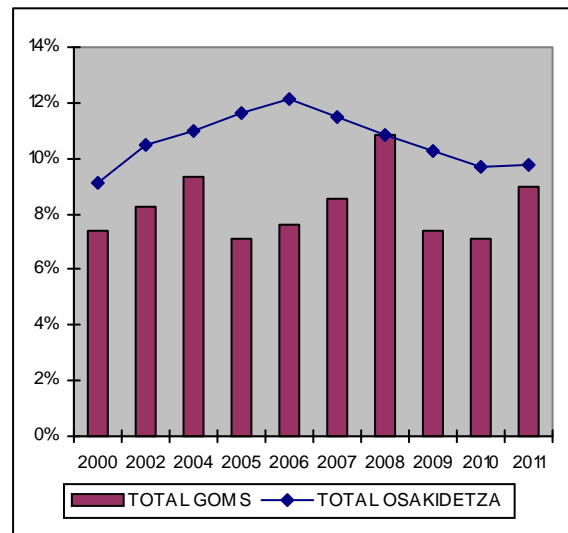
Kontratazioari dagokionez, 316 kontratu egin dira guztira 15.78787 egun betetzeko; hau da, batez beste 49,96 egun kontratu bakoitzeko: 20 bitartekoak ($t_i = 337,3$ egun), 43 behin-behinekoak ($t_e = 37,56$ egun) eta 253 ordezkapenekoak ($t_s = 29,369$ egun). 2010arekin alderatuta, kontratazioa % 11,6 handitu da kontratuen kopuruari dagokionez eta % 45,0 kontratatutako egunei dagokienez, funtsean, ordezkapen-irizpideak berrikusi izanagatik, eta horrek ordezkapenen kontratazioa hobetzea ekarri du, batez besteko iraupena bikoiztuz (14,79 egun 2010ean).

Kontratuen batez besteko iraupena 49,96 egunekoa izan da eta horrek gure erakundearen **aldi baterako kontratazioaren kalitate** maila egokia mantentzea adierazten du.

Gainera, LEparen esleipenen ondorioz, 7 izendapen finko egin dira; beraz, langile-taldeak egonkortasuna irabazi du. Era berean, profesionalen erretiro partzialen ondorioz bi (2) txanda-kontratu berri egin dira 2011n.



8. irudia: EI-aren ondoriozko absentismoa



9. irudia: Guztizko absentismoa

2007an eta 2008an gaixotasun-bajen ondorioz gorakada handiak izan ondoren (EI-aren ondoriozko absentismo-tasa % 6.28ra iritsi zen), balio baxuagoko joera berreskuratu da, % **3,98eko** EI-ra iritsiz. Bestalde, Guztizko Absentismoa % **9,01** izan da; bi indizeak Osakidetzaren batez bestekoaren azpitik daude eta erakundearen moderatuenetakoak dira. 2011n EI-ak Erizaintza talde profesionalean izan du eragin handiena (% 4,59).

Lanean diharduten gure profesionalen adinaren batez bestekoa mantendu egin da da 2011 urte amaieran; orain **48,25 urte** da. Sexuaren arabera banatuz, profesionalen % 77,5 emakumeak dira eta batez beste 47,3 urte dituzte; bestalde, gizonek gainerako % 22,5a osatzen dute eta batez besteko adina 51,4 urtekoa da

Loturaren arabera, pertsonen % **76ak enplegu egonkorra** du bere lanpostuan, eta kopuru hori 8 puntu jaitsi da aurreko urteari dagokionez, langile kopurua nabarmen handitzearen ondorioz. Bestalde, bitarteko langileek 31 lanpostutan dihardute, eta langile guztien lanpostuen % 19 adierazten dute; lanpostuen gainerako % 5a betetzeko aldi baterako kontratazioetara jotzen da.

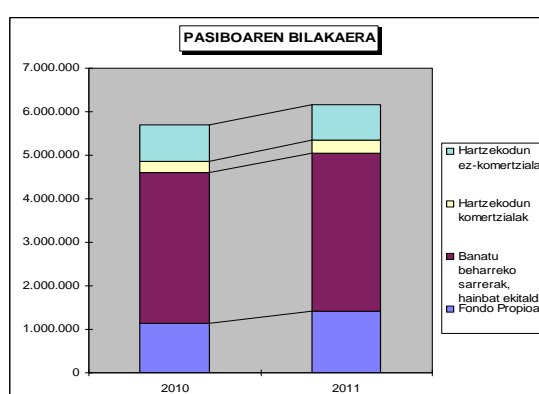
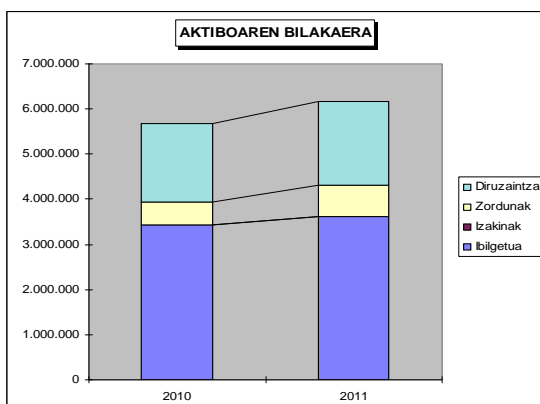
Langileen gastua 9,5 milioi eurokoa izan da, gastu guztiaren % 92,05 (amortizazioak kenduta). Soldatei eusteko neurrien ondorioz eta langile kopurua handitu arren, langileen gastua % 1,6 murriztu da aurreko urtearekin alderatuta. Ezintasun iragankorra 2010 urtearekin alderatuta zertxobait handitu bada ere, ordezkapenek eragindako gastua % 0,24 jaitsi da, eusteko neurrien ondorioz. Horrela, ordezkapenen tasa erreala (ordezkapenen gastua / langileen guztizko gastua) % 6,20 izan da, 2010 urtekoaren antzekoa (% 6,12).

Egituraren kostuak banatu ondoren, guztizko gastu handiena eragin duten zentroak Haur eta Gazteen Psikiatria Ekipoa (% 13), Errenteriako OMZa (% 9) eta Eibar eta Antiguako OMZak (% 8) izan dira.

Aurreko urtearekin alderatuta, 2011n erakundearen gastua % 1,87 murriztu da. Zentroen araberrako azterketa aintzat hartuta, Zarauzko OMZak izan du beherakada handiena (% 19); jarraian, Amarako OMZa (% 9) eta Bitarte Zentroa (% 8) daude. Egiako lokala lekuz aldatzearen ondorioz, Groseko OMZa % 5 handitu da; gauza bera gertatu da Tolosakoarekin, erizaintzako lanpostu bat finkatzearen ondorioz.

V.- BALIABIDEAK

3. taula. ONDAREAREN EGOERA 2011/2010 (eurotan)							
AKTIBOIA	ZENBATEKOA			PASIBOIA	ZENBATEKOA		
	2010	2011	ALD		2010	2011	ALD
Ibilgetua	3.434.032	3.621.111	5,4%	Funts propioak	1.145.323	1.424.118	24,3%
Izakinak	0	0		Ekitaldietan banatzeko diru-sarrerak	3.470.951	3.632.099	4,6%
Zordunak	504.642	694.070	37,5%	Hartzekodun komertzialak	235.025	287.405	22,3%
Diruzaintza	1.749.926	1.851.237	5,8%	Hartzekodun ez-komertzialak	837.302	822.796	-1,7%
GUZTIZKO AKTIBOIA	5.688.601	6.166.418	8,4%	GUZTIZKO PASIBOIA	5.688.601	6.166.418	8,4%



2011 urte amaieran gure aktiboak 6,17 milioi eurora iritsi ziren, hau da, 2010ari dagokionez % 8,4koigoera-tasa adierazten du horrek.

Superabit orokorrak benetako gastuaren % 2,7 adierazten du, % ± 1 -eko gorabehera duen orekan oinarritutako aurrekontu-diziplinaren helburuaren gainetik. Desbideratze hori Programa Kontratuaren finantziazioan sartutako proiektu berriak gelditzearen ondorioz gertatu da; krisiaren eraginez, proiektu horiek atzeratu egin dira. Edonola ere, superabitaren zati handiena Erakundearen Konpentsazio Fondoaren ekarpen gisa erabiliko da.

Ustiapen gastuak 10,3 milioi euro izan dira; horietatik, Langileen Gastua % 92,05 izan da eta Hornikuntzak eta Ustiapenaren bestelako gastuak % 7,95. Oro har, **urteko** tasa % **1,9** jeitsi da, ekitaldi osoan barrenan egindako euste-ahaleginen eta aipatutako alor publikoko soldaten murrizketaren ondorioz

OS39 - GIPUZKOAKO OSASUN MENTALEKO SAREA			DICIEMBRE
KONTZEPTUA	2010	2011	%
Farmazia Produk.Kontsumoa	15.471	17.420	12,6%
Osasun-mat. Kontsumoa	38.220	36.672	-4,1%
Beste hornikuntza Kontsumoa	69.062	82.696	19,7%
Beste Kanpoko Gatuz batzuk	327.006	344.623	5,4%
Hornikuntzak	449.759	481.411	7,0%
Kanpoko Zerbitzuak	413.851	334.501	-19,2%
Zergak	3.037	4.144	36,4%
Ustiap. beste gastu batzuk	416.888	338.645	-18,8%
Kaud.-gabezien hornikuntzak	0	0	
Funtzionamendu Gastuak	866.647	820.056	-5,4%
Soldatak, lansariak eta asimilatuak	7.689.492	7.539.910	-1,9%
Gizarte-Kargak	1.958.666	1.957.900	0,0%
Langileen gastien guztizkoa	9.648.157,70	9.497.810	-1,6%
Guztizko Gastuak	10.514.804,93	10.317.865	-1,9%
Programa Kontratiaren Fakturazioa	11.487.371	10.555.575	-8,1%
Zuzendaritza N. transferentziak	0	0	
Negozio-bolumenaren zenbatekoa	3.177	8.264	160,1%
Bestelako diru-sarreraren zenbatekoa	6.560	1.571	-76,1%
Guztizko diru-sarrerak	11.497.107,59	10.565.410	-8,1%
Ustiapeneko emaitza	982.302,66	247.544	-74,8%
Finantza-emaitzak	9.735	31.250	221,0%
Ezohiko emaitzak	0	0	
Galerak (-) eta irabaziak	992.037,20	278.794,63	-71,9%

Kontabilitate-masetan hartuta, Kanpoko Zerbitzuek jasan dute murrizketa handiena (% -19,2), gastuari eusteko neurrien eta kontserbaziorako konponketa eta obrak murriztearen ondorioz; jarraian, osasun-materialaren kontsumoa dago, % 4,1 jaitsi delarik.

Farmaziako produktuen kontsumoa % 12,6 handitu da, baina ez du garrantzi handirik. Kanpoko gastuak nabarmen handitu dira (% 5,4) aurreko urtearekin alderatuta, garbiketaz-zerbitzuko langileen karrera profesionalaren eraginaren ondorioz.

Diru-sarreraren atalean, negozio-bolumena 10,56 milioi eurokoa izan da; horietatik % 99,90 Osasun Sailarekin sinatutako Programa Kontratuaren ondoriozkoa da eta % 0,01 bestelako diru-sarrereri dagokie. Ustiapeneko diru-sarrerak orokorrean 2010aren aldean % **8,1** handitu dira.

Interes-tipoaren beheranzko joera konpentsatu egin du inbertsio eta funtzionamendu gastuetarako finantziazio handiagoa izateak, eta horrela, finantza-sarrerak % 221 handitu dira, nahiz eta soilik guztizko diru-sarreraren % 0,3 adierazi. Diru-sarreraren eta gastuen arteko alderaketa eginez gero, ekitaldiko emaitza gisa 278.794 €-ko irabaziak eskuratu direla ikus daiteke.

Fakturazio bidez hirugarren pertsoneri kobratzeko Kudeaketari dagokionez, 2012/03/31n jada ez dago inolako kitapenik sartzeko, eta 2011ean fakturatutako % 100 bildu da

Inbertsioen atalean 323.127 euro bideratu dira, eta ondoko taulan ikus daitekeenez, 2010arekin alderatuta % **318** handitu dira inbertsioak.

INBERTSIOAK	€	%
OMZtako obrak	242.825	75,1%
Altzariak	54.732	16,9%
Gailuak eta Instalazioak	25.570	7,9%
GUZTIRA	323.127	100,0%

Nabarmentzekoa da Groseko OMZa Egiara aldatzearen ondorioz egindako obren inbertsioa, eta, baita kontsulta kopurua

handitzeko xedearekin, Andoaingo OMZko taldeen eta bilkuren aretoen erreformara bideratutakoa ere. Era berean, Txartel Profesional Elektronikoen (TPE) bidez sartzeko kontrol-sistema ezarri da Egiako OMZan; suteen eta bidegabe sartzaren kontrako sistemak ere ezarri dira.

Azpimarratu behar da Bitarte Zentrorako gernu-laginetan toxikoak automatikoki detektatzeko ekipo bat erosi dela, eta Amarako OMZako Gazte Psikosiak programarako, berriz, bidez grabatzeko ekipo bat ere.

Ohi bezala zenbait zentrorentzat altzarien hornikuntzak egitearekin batera, Egiako OMZa berriaren egoitzako eta Andoaingo OMZaren espazio berrietako altzariak osatu ditugu.

Azkenik, azpimarratu behar da guztira 25.071 pertsona artatu direla, eta horrela, 2010 urteari dagokionez, % 6,49ko hazkundera izan da, 2011n gastuak % 3,21 murriztea lortu arren. 2011n artatutako paziente bakoitzeko gastua 395,97 euro/pazienteko izan da (% 9,1 2010ari dagokionez) eta biztanle bakoitzeko Osasun Mentaleko gastua 13,38 euro biztanleko eta urteko izan da (% 7,7 murriztu da).

Erreferentziako OTiak	GASTUA	2011 GUZTIRA			GUZTIZKOAREN %	
		KONTSULTAK/EGONALDIAK			GASTUA	JARDUERA
		GUZTIZKOAK	HELDUAK	HAURRAK		
70.304 IRUN	755.839	22.042	22.042		7,4%	9,9%
OMZ	673.721	18.892	18.892			
EGUNEKO PROGRAMA	82.118	3.150	3.150			
66.083 RENTERIA	987.770	21.984	21.984		9,7%	9,9%
OMZ	774.243	18.686	18.686			
EGUNEKO UNITATEA	213.527	3.298	3.298			
74.583 DONOSTIA-EGIA-GROS	733.361	15.111	15.111		7,2%	6,8%
64.239 DONOSTIA-AMARA	761.380	17.128	17.128		7,5%	7,7%
74.341 DONOSTIA-ANTIGUO	848.388	24.222	24.222		8,3%	10,9%
66.154 E.P.I. DONOSTIA	1.323.937	13.076		13.076	13,0%	5,9%
EPI	916.610	11.611		11.611		
ARRETA GOIZTIARREKO UNITATEA	235.004	661		661		
LASARTEko ZHT	172.323	804		804		
39.393 ZARAUZ	401.954	10.858	10.858		3,9%	4,9%
64.596 TOLOSALDEA	625.350	12.884	11.715	1.169	6,1%	5,8%
70.756 BEASAIN-AZPEITIA	737.752	15.888	13.875	2.013	7,2%	7,2%
28.068 ZUMARRAGA	567.778	11.505	10.436	1.069	5,6%	5,2%
OMZ	452.303	9.786	8.717	1.069		
EGUNEKO OSPITALEA	115.475	1.719	1.719			
76.004 EIBAR	848.248	23.879	22.137	1.742	8,3%	10,8%
65.558 ARRASATE	648.971	14.084	12.089	1.995	6,4%	6,3%
POI BITARTE	559.220	13.659	13.659		5,5%	6,2%
ERREHABILITAZIO UNITATEA	376.908	5.701	5.701		3,7%	2,6%
ZENTRO ANBULATORIOEN GUZTIZKO PARTZIALA	8.981.501	206.688	187.089	19.599	88%	93%
ERREHABILITAZIO EGITUREN GUZTIZKO PARTZIALA	1.195.354	15.333	13.868	1.465	12%	7%
760.079 GOKOM GUZTIRA	10.176.855	222.021	200.957	21.064		