



## Hortzaginetako Komunitate Zerbitzua



# PADI - 2014

**EAEko haurren horzdura zaintzeari buruzko 118/90  
Dekretuaren garapenaren urteko txostena.**



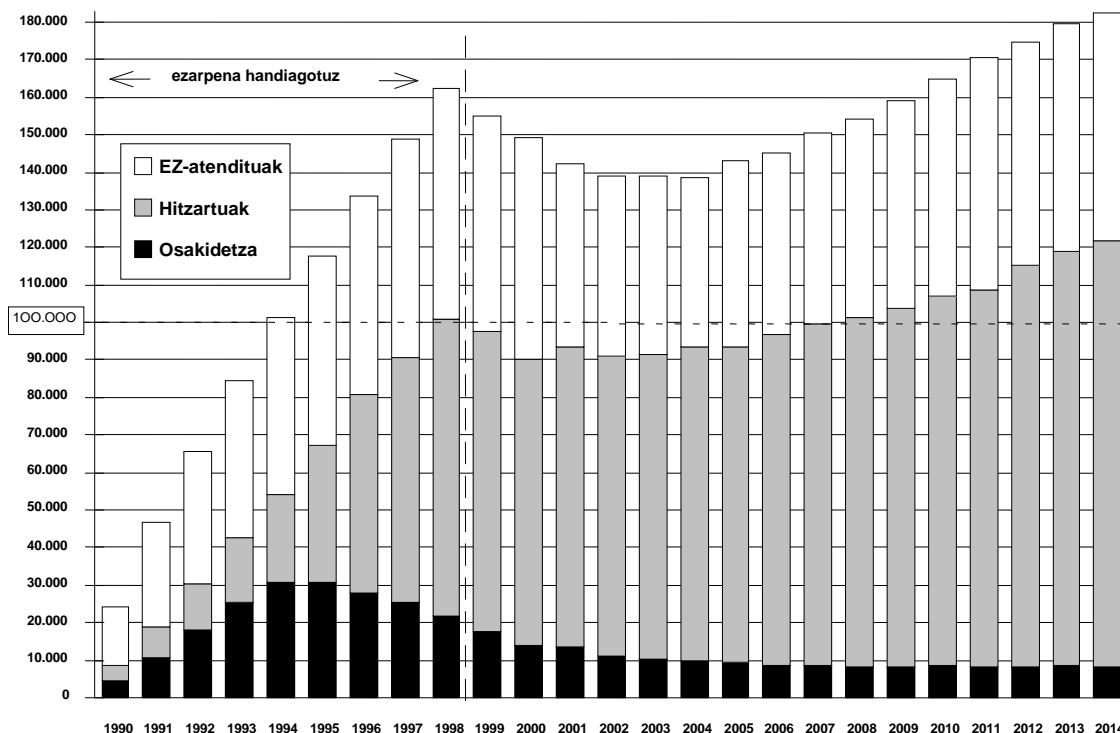
**AURKIBIDEA**

	<b>Orrialdea</b>
<b>SARRERA.</b>	<b>2</b>
<b>2014. URTEKO EMAITZAK</b>	
1.- Erabilera.	5
2.- Maiztasuna.	9
3.- Hortzen asistentzia.	11
4.- Fakturazioa.	18
<b>UMEEN HORTZAGINEN OSASUNA 1988, 1998, 2008.</b>	<b>20</b>
<b>EGOERAREN ANALISIA.</b>	<b>23</b>
<b>ONDORIOAK.</b>	<b>25</b>
<b>ERANSKINAK.</b>	
I. eranskina: Erabilera 2014an; lurraldeka.	27
II. eranskina: Erabilera 2014an; erakunde sanitarioka.	28
III. eranskina: Erabilera 2014an; udalerrika.	31

## SARRERA

2014. urtean, 25 urte bete ditu PADI asistentzia-sistemak, Haurren Aho eta Hortzen Osasunaren programak, apirilaren 24ko 118/1990 Dekretuaren bidez Eusko Jaurlaritzak martxan jarri zuenetik. Lehen irudian, grafikoki ageri da zenbat haur atenditu diren 1990-2014 epean.

### 1. irudia. PADIren ezarpena eta garapena 25 urte honetan.

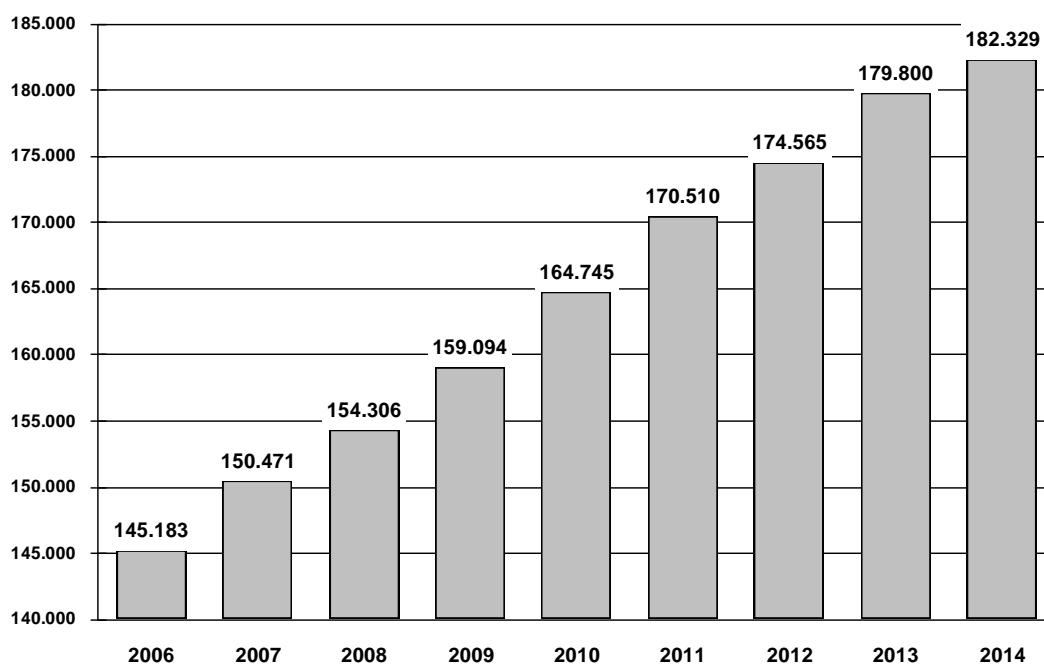


1988ko azterketa epidemiologikoak erakutsi zuen 14 urteko haurren %82k txantarra zutela —batez beste lau— eta erdiak baino gehiago tratatu gabeak zirela. Lesio konplexuak zituztenei —batez beste zortzi gainazaletan— betirako erasango zien, oro har, helduen hortzen osasunean. Osakidetzak haurren hortzen atentzioan segurantzarik ematen ez zuenez, batez ere familiarik behartsuenei gehiago kostatzen zitzairen haurren hortzak zaintzea.

Gauzak horrela, Osasun Sailak lehentasunezko interbentzio-alortzat jarri zuen haurren hortzen osasuna. Geroztik, uraren fluorizazioaren eskema ezarri da (49/1988 Dekretua), eta, horrekin, herritarren %78rengana iritsi da bi hamarkadatan; gainera, kalitatezko hortzen asistentzia-sistema bat ezarri da (PADI), eta, haren bidez, haur guztiei ziurtatzen zaie aldikako atentzioa behin betiko hortzak ateratzean eta handitzean. Osasun-politika honen helburua da haurrak osasuntsu haztea.

2014. urteko PADiren txosten honetan, datu hauek datoz: demografia, erabilera, asistentzia, kostuak eta zein eboluzio izan duten 2006tik 2014ra. Hortik kanpo, hortzen osasunaren 1988ko, 1998ko eta 2008ko azterketa epidemiologikotik ateratako informazio konparatua dator, baita gaurko ereduaren analisisa ere.

## 2. Irudia. PADiren asistentziarako eskubidea izan duten 7 eta 15 urte bitarteko haur kopuruaren eboluzioa.



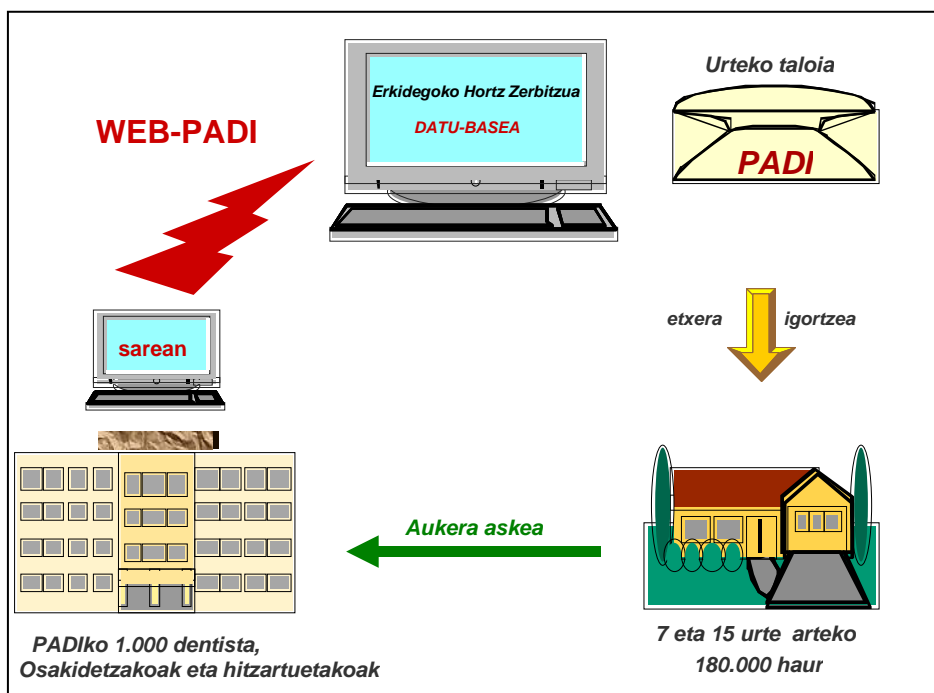
Aldaketa demografikoek, bereziki aurreko urteetan izandako jaiotza kopuruek, eragina dute ondoko urteetan PADirako eskubidea duten 7 eta 15 urte bitarteko haur kopuruan. PADIn sartutako haur kopurua txikitu egin zen hasierako fasean; gero egonkortu egin zen, eta, 2. irudian ageri den epean, 2005tik hona, goraka joan da.

Aurreko urteetan, 7 urteko kohortearen haur kopurua —sarrerako kohortearena— handiagoa izan da 15 urteko kohortearena —irteerako kohortearena— baino. Ondorioz, PADirako eskubidea duten haurren kopurua 37.146raino igo da 2006tik 2014ra. Hurrengo urteetako iragarpenen arabera, 2015erako eta 2016rako alegia, igoerari eutsiko zaio; urteko, 4.000 haur inguru gehiago. Iragarpena betetzen bada, hamar urtean, 45.000raino igoko da PADIn sartutako 7 eta 15 urte bitarteko haurren kopurua; hau da, adin tarte horretan, 2005ean baino %33 haur gehiago izango da 2015ean.

PADIn urtero sartzen den xede-populazioak markatzen du zenbat hurrek erabiliko duten, eta zuzenean eragiten du, urtero, sistemaren kostu ekonomikoetan.

Hortzen asistentzia emateko, familiako dentista asko erabiltzen dira, hala Osakidetzako profesionalak nola pribatu hitzartuak; horiek bermatzen dute PADIren eskuragarritasuna eta onargarritasuna. Ordu-tik hona izan diren administrazio-prozesuak 1990ean diseinatu zituen Osakidetzako Hortzaginetako Komunitate Zerbitzuak, eta hark kudeatzen ditu geroztik.

### 3. irudia. PADIren administrazio-prozesuak.



Urte hauetan, batetik haurren atenziorako protokolo klinikoak eta bestetik hitzartuetako dentistek emandako asistentzia kapitazio bidez ordaintzeko sistema eraginkorrak izan dira zainketa egokiak sustatzeko. Era berean, sistemaren kostu ekonomikoa mantendu egin da planifikazioan iragarri ziren parametroetan.

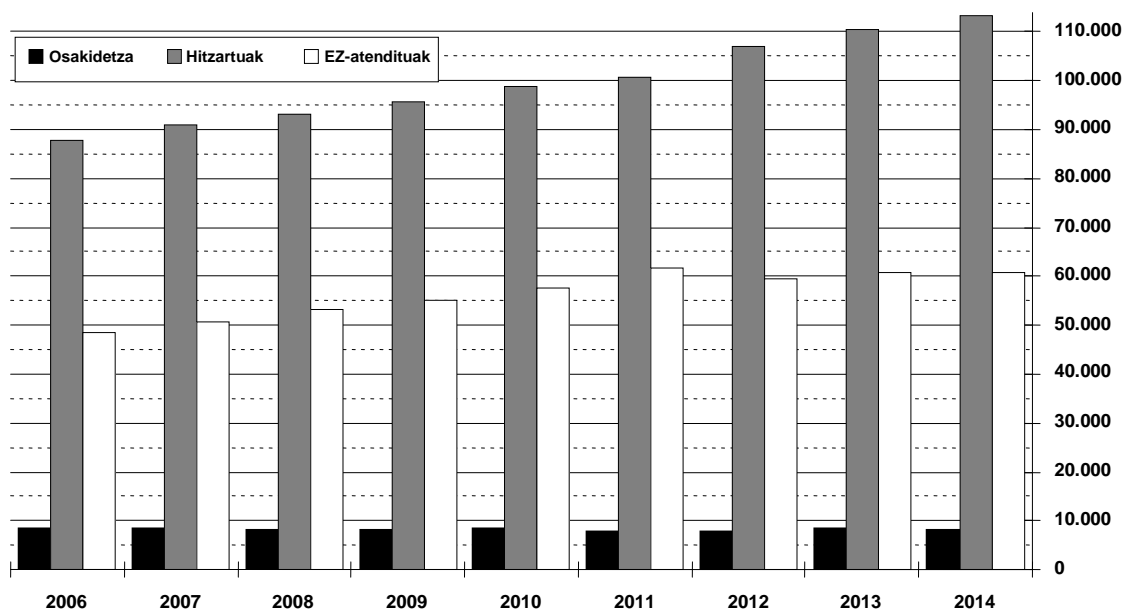
Emandako asistentziaren ondorioz, prebentzioz jokatuta eta osatze-tratamendu beharrezkoak aplikatuta, nabarmen hobetu da gure haurren eta gazteen hortzen osasuna. 2008ko azterketa epidemiologikoak erakutsi zuen 14 urteko haurren %61ek ez duela txantxarrik izan; adin horretan, txantxarraren batez bestekoa 0,9 izaten da, eta gainazal erasanen kopurua txikitu egin da 1,2ra arte. PADIren osasun-eremua bikaina izanagatik —uraren fluorizazio-eskemak eta hortzak garbitzeko orduan izan den hobekuntzak eragin nabarmena izan dute horretan—, ez dugu ahaztu behar 2008ko azterketa horrek era berean erakusten duela txantxarrak eragindako lesioen lautik batek ez duela tratamendurik jaso 12 eta 14 urte arteko umeengan.

## 2014. URTEKO EMAITZAK.

### 1. Erabilera.

4. irudian, grafikoz eta zenbakiz erakusten da 2014. urteko PADIren erabilera, asistentzia-sarearen arabera, eta nolako eboluzioa izan duen 2006tik. 2014an, EAEn bizi diren 7 eta 15 urte bitarteko haurren kopurua 182.329raino igo zen. Horietatik, 121.695ek jaso zuten PADIren hortz-atentzioa.

#### 4. irudia. PADIIn atenditu zuten haur kopurua, urteko eta asistentzia-sareko.



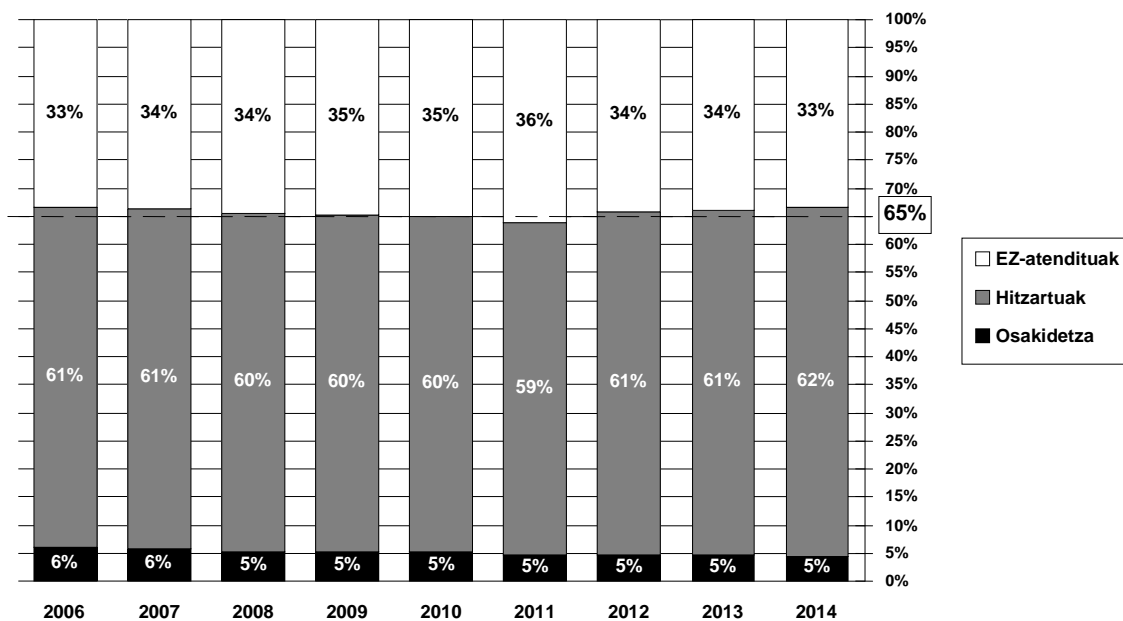
Urtea >	2006	2007	2008	2009	2010	2011	2012	2013	2014
<b>Osakidetza</b>	8.667	8.561	8.132	8.137	8.467	8.041	8.023	8.436	8.271
<b>Hitzartuak</b>	87.898	91.089	93.057	95.736	98.740	100.760	106.985	110.545	113.424
<b>PADI</b>	<b>96.565</b>	<b>99.650</b>	<b>101.189</b>	<b>103.873</b>	<b>107.207</b>	<b>108.801</b>	<b>115.008</b>	<b>118.981</b>	<b>121.695</b>
<i>EZ-atendituak</i>	<i>48.618</i>	<i>50.821</i>	<i>53.117</i>	<i>55.221</i>	<i>57.538</i>	<i>61.709</i>	<i>59.557</i>	<i>60.819</i>	<i>60.634</i>
<b>Populazioa</b>	<b>145.183</b>	<b>150.471</b>	<b>154.306</b>	<b>159.094</b>	<b>164.745</b>	<b>170.510</b>	<b>174.565</b>	<b>179.800</b>	<b>182.329</b>

2006tik 2014ra, PADIk atenditutako haur kopuru osoa handitu egin da urtez urte; 2006an, 96.565 ziren, eta 2014an, 121.695. 25.130 haur gehiago izan ziren iaz, 25.526 haur gehiagok jotzen baitute hitzartutako asistentziara. Aldi berean, Osakidetzako baliabideen asistentzia txikitu egin da; 396 erabil-tzaile gutxiago hartu zituen iaz. EZ-atenditutako haurren kopurua 60.634raino igo zen 2014an.

5. irudian, PADIren 2014ko erabilera (kuota) ehunekoa ageri da, eta 2006tik izan duen eboluzioa, Osakidetzako/hitzartutako asistentzia-sarearen arabera.

2014an, hitzartuetako dentistek atenditu zituzten asistentzia-eskubidea duten 100 haurretatik 62; Osakidetzako dentistek, 5; eta PADIren atentziorik gabe gelditu ziren 33.

### 5. irudia. Atenditutako haurren ehunekoa, urteko eta asistentzia-sareko.



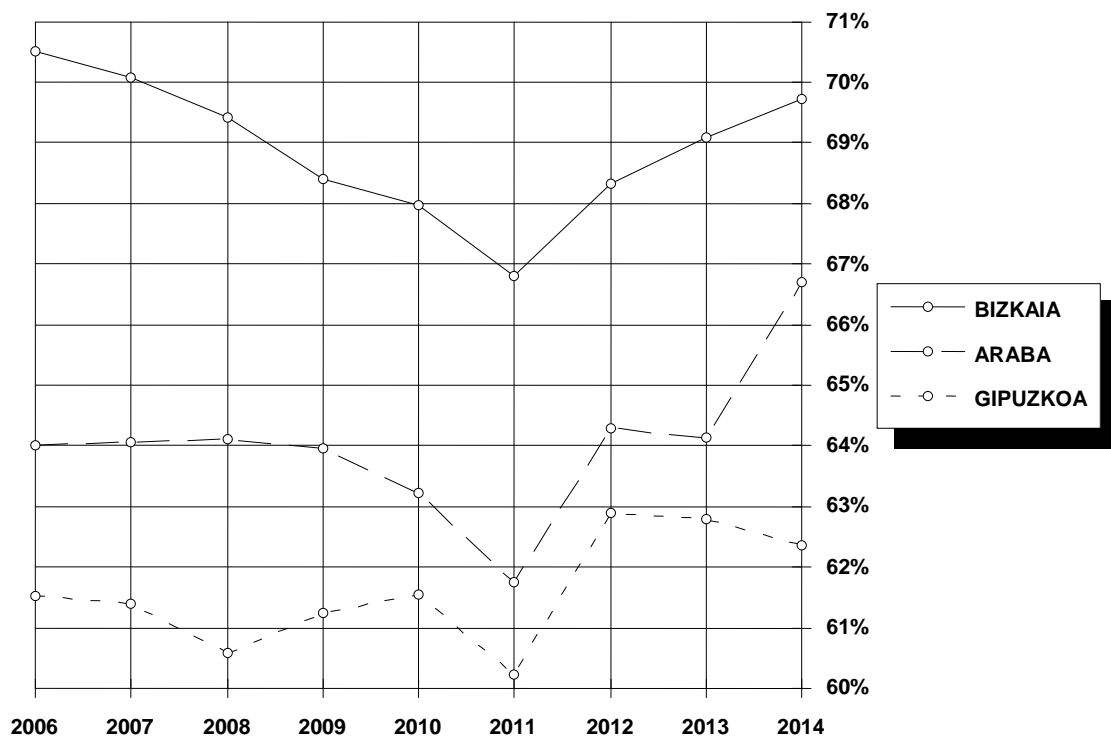
Urtea >	2006	2007	2008	2009	2010	2011	2012	2013	2014
<b>Osakidetza</b>	5,97%	5,69%	5,27%	5,11%	5,14%	4,72%	4,60%	4,69%	4,54%
<b>Hitzartuak</b>	60,54%	60,54%	60,31%	60,18%	59,94%	59,09%	61,29%	61,48%	62,21%
<b>EZ-atendituak</b>	33,49%	33,77%	34,42%	34,71%	34,93%	36,19%	34,12%	33,83%	33,26%
<b>Atendituen %</b>	<b>66,51%</b>	<b>66,23%</b>	<b>65,58%</b>	<b>65,29%</b>	<b>65,07%</b>	<b>63,81%</b>	<b>65,88%</b>	<b>66,17%</b>	<b>66,74%</b>

Aztertutako epean Osakidetzako haur atendituen kopurua ehuneko 1,5 gutxitu den bezala (%6tik %4,5era jaitsi da), ez da halako jaitsierarik izan hitzartutakoetan: epearen hasieran baino %1,7 gehiago izan dira 2014an.

2014an, urteko estaldura portzentajea 0,6 igo zen 2013tik. Epe horretan, xede-populazioko hiru ume-tik bik urtero erabili dute PADI. Urte hauetako eboluzioak erakusten du oso egonkorra izan dela eta gorabehera txikikoa. Hala, 2006an urteko estaldura %66,51 izan bazen, 2014an %66,74ri eutsi dio.

6. irudian, PADIren estalduraren (kuotaren) urte urteko ehunekoa dator, lurraldeka.

6. irudia. PADIIn lurralde bakoitzean atenditutako haurren ehunekoa.



Urtea >	2006	2007	2008	2009	2010	2011	2012	2013	2014
<b>ARABA</b>	64,00%	64,06%	64,10%	63,97%	63,21%	61,74%	64,28%	64,13%	66,71%
<b>GIPUZKOA</b>	61,53%	61,39%	60,57%	61,23%	61,54%	60,23%	62,89%	62,78%	62,36%
<b>BIZKAIA</b>	70,50%	70,09%	69,43%	68,40%	67,97%	66,80%	68,33%	69,09%	69,73%
<b>EAE</b>	<b>66,51%</b>	<b>66,23%</b>	<b>65,58%</b>	<b>65,29%</b>	<b>65,07%</b>	<b>63,81%</b>	<b>65,88%</b>	<b>66,17%</b>	<b>66,74%</b>

Bizkaia da PADI martxan jarri zenetik estaldura handiena izan duena; urte bakoitzaren balantze orokorra igo egin dute demografiak (EAEko haurren %51 daude lurralde horretan), koadro fakultatibo ugariak eta emaitza onak. 2014an, Bizkaiko estaldura 0,64 puntu handitu da; Araban, 2,58; eta Gipuzkoan, jaitsi egin da 0,42 puntu.

Aztertutako epeari dagokionez, ikusten da urteko estalduraren ehunekoaren diferentziala murriztu egin dela; hasieran bederatzi puntukoa bazen, azken urteetan zazpi puntukoa da. Izan ere, Arabako eta Gipuzkoako adierazleak handitu egin dira, eta Bizkaikoa, berriz, txikitu. Hala ere, berdina da hiru lurraldeen arteko urteko estalduraren gradientea.



I eta II tauletan, ikus daiteke PADIn 7 eta 15 urte bitarteko zenbat haurrek erabili duten 2014an Osakidetza asistentzia sanitarioa osatzen duten zerbitzu-erakundeetako bakoitza. Datuak asistentzia-sarearen arabera datoz, Osakidetza/hitzartua.

**I. taula. PADIn erabilera 2014an, asistentzia-sarearen arabera, Osakidetza erakunde sanitario bakoitzean.**

Erak. sanitarioa	POPULAZIOA	OSAKIDETZA	HITZARTUA	PADI	KUOTA
DEBABAR.-ESI	5.948	491	3.788	4.279	71,94%
BARRUA-G.-ESI	25.831	387	18.183	18.570	71,89%
URIBEKO E.	19.138	28	13.623	13.651	71,33%
EZKERRA-ENK.	12.677	99	8.679	8.778	69,24%
BARAK-SEST.	9.268	185	6.165	6.350	68,52%
BILBO-BAS.-ESI	26.754	230	17.719	17.949	67,09%
ARABAKO E.	24.426	832	15.312	16.144	66,09%
GIPUZKOA	36.970	3.557	19.955	23.512	63,60%
BIDASOKO ESI	7.172	1.103	3.278	4.381	61,08%
GOIERRI UG-ESI	8.757	1.263	3.848	5.111	58,36%
DEBAGOIENKO	5.388	96	2.874	2.970	55,12%
<b>EAE</b>	<b>182.329</b>	<b>8.271</b>	<b>113.424</b>	<b>121.695</b>	<b>66,74%</b>

**II. taula. Osakidetzaren/Hitzartuaren ehunekoak, erakunde sanitarioa, atenditutako guztiak kontuan hartuta.**

Erak. sanitarioa	OSAKIDETZA	HITZARTUA	PADI
BIDASOKO ESI	25,2%	74,8%	100%
GOIERRI UG-ESI	24,7%	75,3%	100%
GIPUZKOA	15,1%	84,9%	100%
DEBABAR.-ESI	11,5%	88,5%	100%
ARABAKO E.	5,2%	94,8%	100%
DEBAGOIENKO	3,2%	96,8%	100%
BARAK-SEST.	2,9%	97,1%	100%
BARRUA-G.-ESI	2,1%	97,9%	100%
BILBO-BAS.-ESI	1,3%	98,7%	100%
EZKERRA-ENK.	1,1%	98,9%	100%
URIBEKO E.	0,2%	99,8%	100%
<b>EAE</b>	<b>6,8%</b>	<b>93,2%</b>	<b>100%</b>

2014an, erakunde sanitario guztietan, nabarmen egon zen hitzartutako asistentzia Osakidetzak bere baliabideekin eskaintakoaren gaineratik. PADIn atentzioaren %93,2 hitzartutako dentistek eman zuten. Bidasoa ESI (%25,2) eta Goierri ESI (%24,7) besteetan baino nabarmen gehiago erabili zuten haurrek Osakidetzako dentisten sarea. Beste muturrean Uribeko Eskualdea dago (%0,2). Urteko estaldura-indizeari dagokionez: %71tik gorakoa izan zen Debarrenen ESI, Barrualdeko ESI eta Uribeko Eskualdean.

## 2. Maiztasuna.

Haurrek asistentziarako eskubidea duten adin tartean (7 eta 15 urte), honela sailkatzen da erabilera-eredua (maiztasuna): "konstantea", haurrak PADIn sartuta egon den urte guztietan erabiltzen duenean; "batere ez", PADlra inoiz joan ez denean; eta "tarteka", bederatzi urte horietako batean edo noizbehinka erabili badu baina ez urtero.

### III. taula. Maiztasuna 2014an. Erabilera konstantea, tartekakoa eta batere gabekoa, kohorteka.

2014. urtea	POPULAZIOA	KONSTANTEA	TARTEKA	BATERE EZ
<b>15 urte</b>	18.490	5.298	11.514	1.678
<b>14 urte</b>	19.055	5.971	11.325	1.759
<b>13 urte</b>	19.197	6.577	10.811	1.809
<b>12 urte</b>	19.757	7.343	10.395	2.019
<b>11 urte</b>	20.788	8.411	10.016	2.361
<b>10 urte</b>	21.165	9.092	9.316	2.757
<b>9 urte</b>	21.062	10.587	7.140	3.335
<b>8 urte</b>	21.186	11.974	4.874	4.338
<b>7 urte</b>	21.629	14.403	0	7.226

2014. urtea	POPULAZIOA	KONSTANTEA	TARTEKA	BATERE EZ
<b>15 urte</b>	100%	28,7%	62,3%	9,1%
<b>14 urte</b>	100%	31,3%	59,4%	9,2%
<b>13 urte</b>	100%	34,3%	56,3%	9,4%
<b>12 urte</b>	100%	37,2%	52,6%	10,2%
<b>11 urte</b>	100%	40,5%	48,2%	11,4%
<b>10 urte</b>	100%	43,0%	44,0%	13,0%
<b>9 urte</b>	100%	50,3%	33,9%	15,8%
<b>8 urte</b>	100%	56,5%	23,0%	20,5%
<b>7 urte</b>	100%	66,6%	-	33,4%

2014ko irteerako kohortean, 15 urtekoetan, laurden bat baino gehiago joan zen PADlko dentistengana (%28,7) estaldura ematen den bederatzi urteetan.

2014an, 15 urteko haurren %91k erabili du PADl gutxienez behin, 7 urtetatik hona. Horien batez bestekoa (erabilera konstantea gehi tartekakoa) bederatzi urte posibleetatik 6,41 da (%71,2). Tarteka erabili duten haurrena, %62,3rena, bederatzi urte posibleetatik 5,21 izan zen (%57,9).

IV. taulan kohorte bakoitzaren erabilera deskribatzen da aztertutako epean, eta ikusten da nola sistemaren erabilera gutxitzen den haurren adina gora doan heinean. Kasu guztietan, gutxiago erabiltzen dute programa 15 urtekoek 7 urtekoek baino.

**IV. taula. Kohorteen erabilera, 2006tik 2014ra.**

<b>Urteak &gt;</b>	<b>2006</b>	<b>2007</b>	<b>2008</b>	<b>2009</b>	<b>2010</b>	<b>2011</b>	<b>2012</b>	<b>2013</b>	<b>2014</b>
Kohort. 1991 >	<b>56,61</b>								
Kohort. 1992 >	61,17	<b>57,85</b>							
Kohort. 1993 >	64,09	60,82	<b>57,57</b>						
Kohort. 1994 >	67,48	64,35	60,89	<b>58,01</b>					
Kohort. 1995 >	69,27	66,83	63,93	61,18	<b>59,04</b>				
Kohort. 1996 >	69,70	68,67	66,79	63,75	61,55	<b>57,64</b>			
Kohort. 1997 >	70,00	69,34	67,50	66,24	64,11	60,91	<b>60,74</b>		
Kohort. 1998 >	70,44	68,69	68,07	67,49	65,24	62,65	62,55	<b>60,45</b>	
Kohort. 1999 >	<b>69,39</b>	70,03	68,36	67,95	67,46	65,14	64,52	62,71	<b>61,51</b>
Kohort. 2000 >		<b>68,36</b>	68,44	66,77	67,05	65,57	66,61	64,65	64,12
Kohort. 2001 >			<b>67,28</b>	68,25	67,19	66,24	67,55	66,90	65,76
Kohort. 2002 >				<b>66,44</b>	67,09	65,71	68,18	68,66	67,64
Kohort. 2003 >					<b>65,61</b>	65,68	67,70	68,44	68,73
Kohort. 2004 >						<b>63,56</b>	67,26	67,38	68,90
Kohort. 2005 >							<b>66,61</b>	68,48	68,11
Kohort. 2006 >								<b>66,71</b>	68,43
Kohort. 2007 >									<b>66,59</b>
<b>PADI &gt;</b>	<b>66,51</b>	<b>66,23</b>	<b>65,58</b>	<b>65,29</b>	<b>65,07</b>	<b>63,81</b>	<b>65,88</b>	<b>66,17</b>	<b>66,74</b>

Irteerako kohortearen estalduraren ehunekoa igo egin da epe horretan; sarrerako kohortearena, berriaz, jaitsi.

Adin handiagoko kohortek PADI gutxiago erabiltzen dutenez, beharbada horregatik dago ehuneko konstante bat (lautik bat) tratatu gabeko lesioekin 1998ko eta 2008ko azterketa epidemiologikoetan.

### 3. Hortzen asistentzia.

PADlren protokolo klinikoetan dator behin-behineko hortzetan txantxarra izan duten haur guztiei hagin iraunkorretan fisura-ixtekoak jarri behar zaizkiela. Era berean, motibo medikoengatik, biologikoengatik edo sozialengatik arriskupean daudela kontsideratzen diren haurrei ere jarri behar zaizkie fisura-ixtekoak, oklusio-gainazaletan txantxarra ateratzea prebenitzeko.

2014an emandako asistentzia, V. eta VI. tauletan dator. Bi tauletan ikusten da behin betiko hortzen asistentziaren bolumen osoa eta horren ehunekoa (profila). V. taulak Asistentzia Orokorra irudikatzen du; VI. taulan, berriz, traumatismoengatik edo malformazioengatik ebakortzetan Asistentzia Gehigarria jaso dutenak datoz.

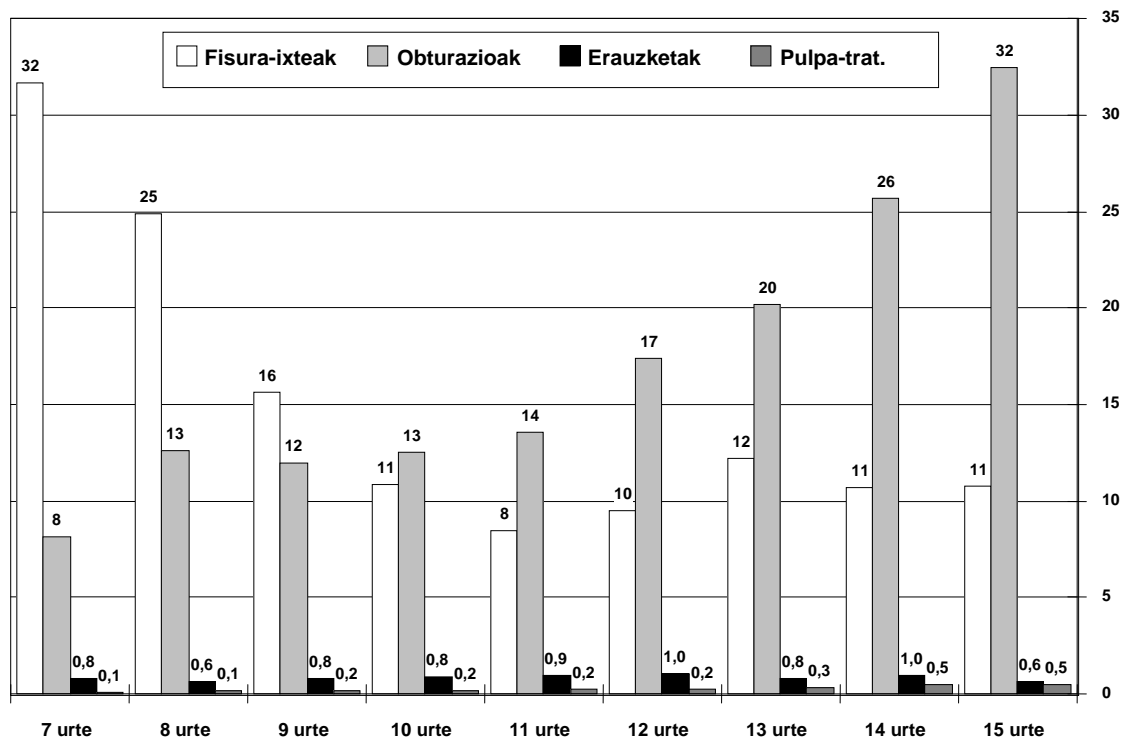
**V. taula. PADlren Asistentzia Orokorra 2014an.**

	<b>KOP. OSOA</b>	<b>PROFILA</b>
<b>Berrikuspenak</b>	121.695	100,00
<b>Fisura-ixteak</b>	18.539	15,23
<b>Obturazioak</b>	20.185	16,59
<b>Erauzketak</b>	995	0,82
<b>Pulpa-tratamenduak</b>	299	0,25

**VI. taula. PADlren Asistentzia Gehigarria 2014an.**

	<b>KOP. OSOA</b>	<b>PROFILA</b>
<b>Asist. Gehigarriko haurrak</b>	1.644	1,35
<b>Obturazioak</b>	623	0,51
<b>Berregiteak</b>	1.415	1,16
<b>Apikoformazioak</b>	18	0,01
<b>Endodontziak</b>	141	0,12
<b>Koroak</b>	58	0,05
<b>Erauzketak</b>	17	0,01
<b>Mantentzaileak</b>	13	0,01

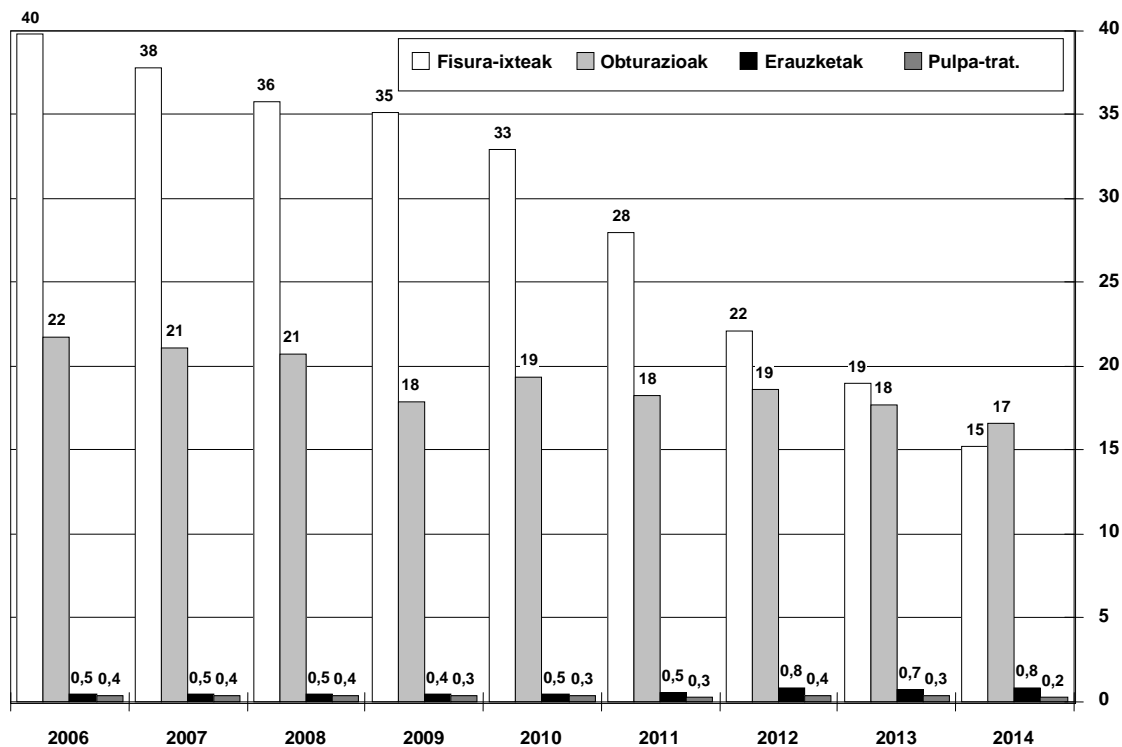
2014an PADlren bitartez jasotako asistentzian, atenditutako haurrei egindako prozedura prebentiboak eta erreparatzaileak datoz.

**7. irudia. 2014an ehun haurretatik zenbateren Asistentzia Orokorra; kohorteka.**


Adina > Kohortekak >	7 urte	8 urte	9 urte	10 urte	11 urte	12 urte	13 urte	14 urte	15 urte	GUZTIRA
Berrikusketak	14.403	14.497	14.345	14.583	14.288	13.363	12.623	12.219	11.374	<b>121.695</b>
Fisura-ixteak	4.562	3.605	2.246	1.584	1.206	1.272	1.538	1.301	1.225	<b>18.539</b>
Obturazioak	1.173	1.831	1.721	1.831	1.938	2.321	2.547	3.134	3.689	<b>20.185</b>
Erauzketak	115	87	113	123	131	140	97	118	71	<b>995</b>
Pulpa-trat.	10	19	27	27	32	29	38	61	56	<b>299</b>

Adina > Kohortekak >	7 urte	8 urte	9 urte	10 urte	11 urte	12 urte	13 urte	14 urte	15 urte	GUZTIRA
Berrikusketak	100,00	100,00	100,00	100,00	100,00	100,00	100,00	100,00	100,00	<b>100,00</b>
Fisura-ixteak	31,67	24,87	15,66	10,86	8,44	9,52	12,18	10,65	10,77	<b>15,23</b>
Obturazioak	8,14	12,63	12,00	12,56	13,56	17,37	20,18	25,65	32,43	<b>16,59</b>
Erauzketak	0,80	0,60	0,79	0,84	0,92	1,05	0,77	0,97	0,62	<b>0,82</b>
Pulpa-trat.	0,07	0,13	0,19	0,19	0,22	0,22	0,30	0,50	0,49	<b>0,25</b>

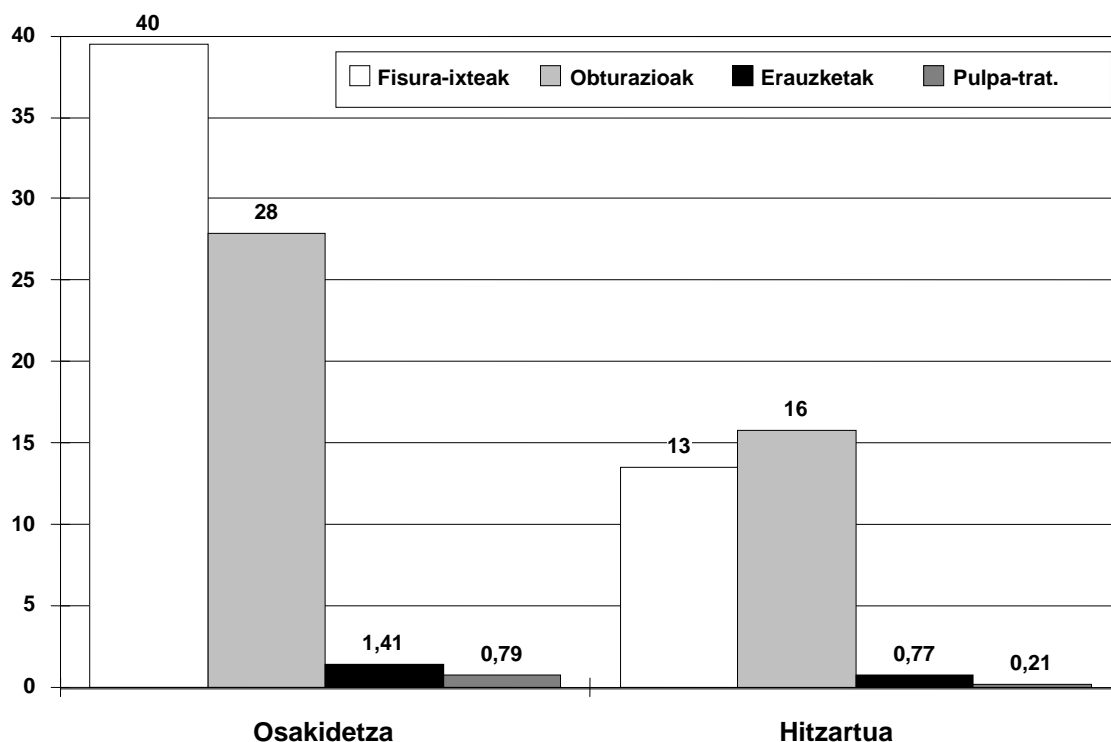
PADren protokolo klinikoetan datorren ereduaren arabera eman zaio kohorte bakoitzari Asistentzia Orokorra, eta adin txikikoetan, gehiago egiten dira fisura-ixteak obturazioak baino. Erauzketak eta pulparen tratamenduak maizago egiten zaizkie adin handiagoko haurrei, baina adin guztietan dira kopuru nahiko apalak.

**8. irudia. Hurrek jasotako Asistentzia Orokorren eboluzioa, ehunekotan; 2006-2014.**


Urtea >	2006	2007	2008	2009	2010	2011	2012	2013	2014
Berrikusketak	96.565	99.650	101.189	103.873	107.207	108.801	115.008	118.981	121.695
Fisura-ixteak	38.420	37.605	36.232	36.439	35.325	30.459	25.410	22.600	18.539
Obturazioak	21.016	20.931	20.952	18.563	20.697	19.862	21.402	21.062	20.185
Erauzketak	436	454	458	454	493	541	894	853	995
Pulpa-trat.	361	359	401	351	340	292	430	394	299

Urtea >	2006	2007	2008	2009	2010	2011	2012	2013	2014
Berrikusketak	100,00	100,00	100,00	100,00	100,00	100,00	100,00	100,00	100,00
Fisura-ixteak	39,78	37,73	35,80	35,08	32,95	28,00	22,09	18,99	15,23
Obturazioak	21,76	21,04	20,70	17,87	19,31	18,26	18,61	17,70	16,59
Erauzketak	0,45	0,45	0,45	0,44	0,46	0,50	0,78	0,72	0,82
Pulpa-trat.	0,37	0,36	0,39	0,34	0,32	0,27	0,37	0,33	0,25

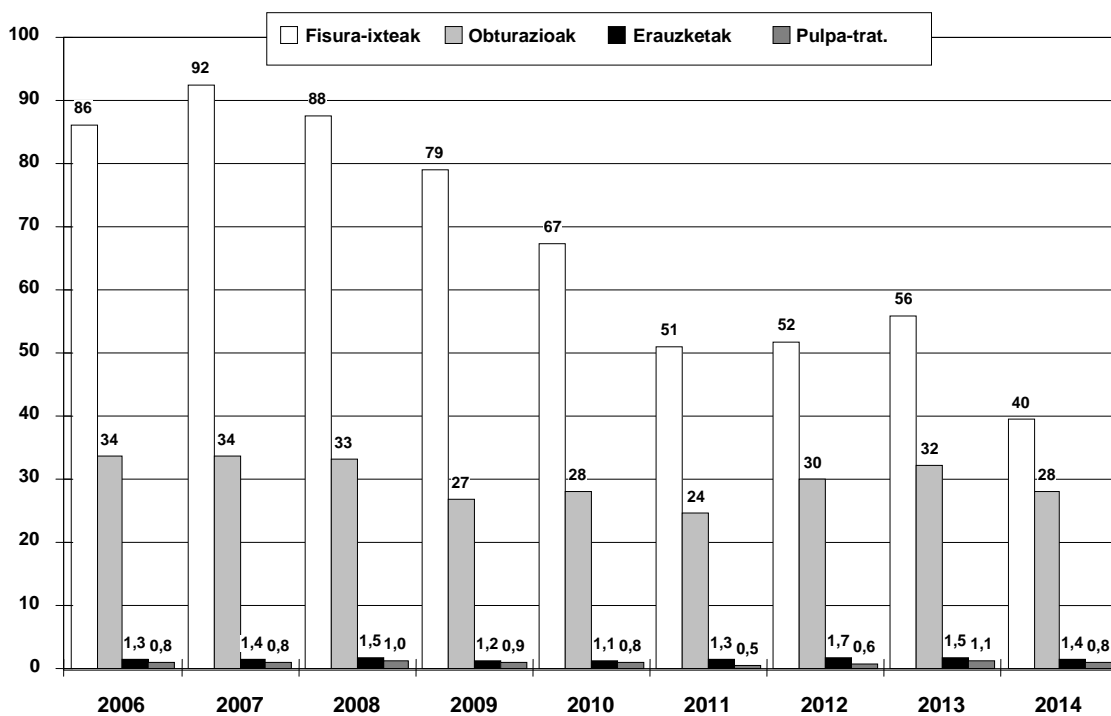
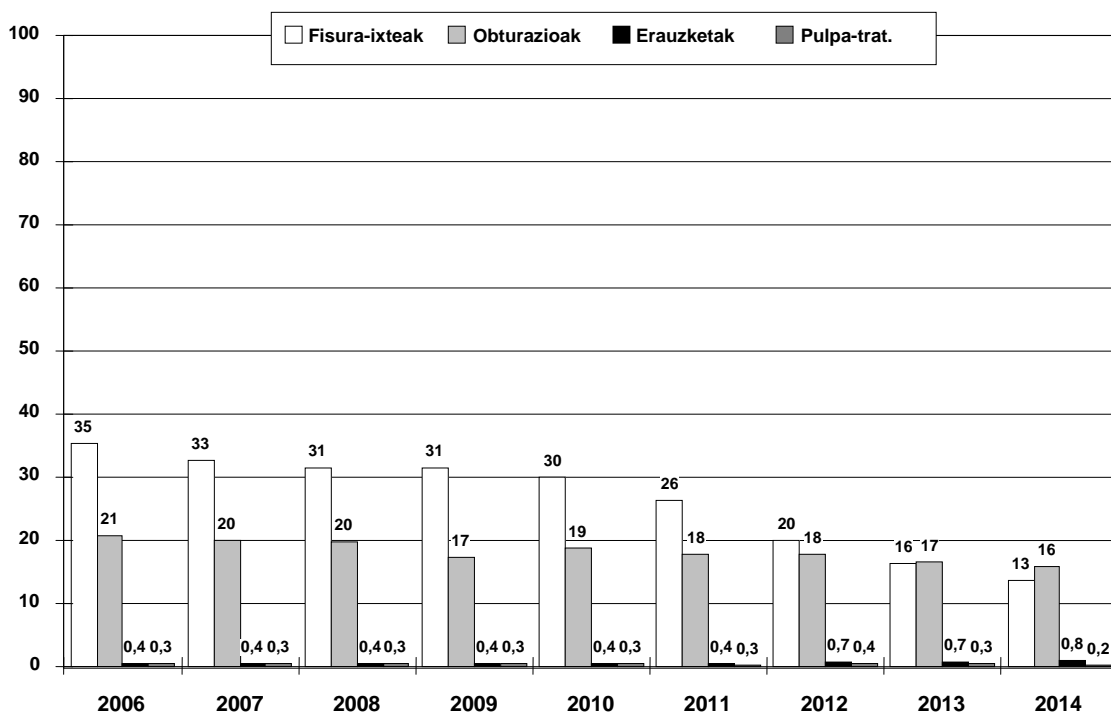
Urte bakoitzean emandako Asistentzia Orokorren bolumen osoa eta profila jaitsiz joan da 2006tik 2014ra, bai fisura-ixteen arloan bai obturazioenean. 2014an PADIn emandako asistentzia orokorraren profila aurreko urteetako eboluzioaren jarraipena da, eta ikusten da aldea dagoela Osakidetza sareen eta hitzartuen profilen artean.

**9. irudia. 2014an emandako Asistentzia Orokorra; Osakidetzaren/Hitzartuen asistentzia sareka.**


	Osakidetza	Hitzartua	GUZTIRA
<b>Berrikusketak</b>	8.271	113.424	<b>121.695</b>
<b>Fisura-ixteak</b>	3.270	15.269	<b>18.539</b>
<b>Obturazioak</b>	2.308	17.877	<b>20.185</b>
<b>Erauzketak</b>	117	878	<b>995</b>
<b>Pulpa-trat.</b>	65	234	<b>299</b>

	Osakidetza	Hitzartua	GUZTIRA
<b>Berrikusketak</b>	100,00	100,00	<b>100,00</b>
<b>Fisura-ixteak</b>	39,54	13,46	<b>15,23</b>
<b>Obturazioak</b>	27,90	15,76	<b>16,59</b>
<b>Erauzketak</b>	1,41	0,77	<b>0,82</b>
<b>Pulpa-trat.</b>	0,79	0,21	<b>0,25</b>

9. irudian, zera ageri da, 2014an Osakidetzako fakultatiboek eta hitzartuetako dentistek emandako Asistentzia Orokorraren profila. 11. eta 12. irudiek, berriz, erakusten dute asistentzia-sare bakoitzean zer-nolako garapena izan duen Asistentzia Orokorrak, 2006tik 2014ra.

**11. irudia. Osakidetzaren Asistentzia Orokorren garapena, 2006-2014.**

**12. irudia. Hitzartuetako Asistentzia Orokorren garapena, 2006-2014.**




VII. eta VIII. taulatan, hurrenez hurren datoz Osakidetzako baliabideen eta hitzartuetako dentisten bitartez PADIn emandako Asistentzia Orokorren gutzizkoen eta profilen zenbakiak, 2006tik 2014ra. 11. eta 12. irudiek informazio grafikoa osatzen dute.

**VII. taula. Osakidetzaren Asistentzia Orokorren garapena, 2006-2014.**

Urtea >	2006	2007	2008	2009	2010	2011	2012	2013	2014
<b>Berrikusketak</b>	8.667	8.561	8.132	8.137	8.467	8.041	8.023	8.436	8.271
<b>Fisura-ixteak</b>	7.458	7.900	7.119	6.433	5.694	4.101	4.152	4.701	3.270
<b>Obturazioak</b>	2.917	2.885	2.683	2.169	2.359	1.970	2.398	2.709	2.308
<b>Erauzketak</b>	111	117	124	97	92	107	137	127	117
<b>Pulpa-trat.</b>	67	72	85	73	70	40	48	93	65

Urtea >	2006	2007	2008	2009	2010	2011	2012	2013	2014
<b>Berrikusketak</b>	100	100	100	100	100	100	100	100	100
<b>Fisura-ixteak</b>	86,05	92,28	87,54	79,06	67,25	51,00	51,75	55,73	39,54
<b>Obturazioak</b>	33,66	33,70	32,99	26,66	27,86	24,50	29,89	32,11	27,90
<b>Erauzketak</b>	1,28	1,37	1,52	1,19	1,09	1,33	1,71	1,51	1,41
<b>Pulpa-trat.</b>	0,77	0,84	1,05	0,90	0,83	0,50	0,60	1,10	0,79

**VIII. taula. Hitzartuetako Asistentzia Orokorren garapena, 2006-2014.**

Urtea >	2006	2007	2008	2009	2010	2011	2012	2013	2014
<b>Berrikusketak</b>	87.898	91.089	93.057	95.736	98.740	100.760	106.985	110.545	113.424
<b>Fisura-ixteak</b>	30.962	29.705	29.113	30.006	29.631	26.358	21.258	17.899	15.269
<b>Obturazioak</b>	18.099	18.046	18.269	16.394	18.338	17.892	19.004	18.353	17.877
<b>Erauzketak</b>	325	337	334	357	401	434	757	726	878
<b>Pulpa-trat.</b>	294	287	316	278	270	252	382	301	234

Urtea >	2006	2007	2008	2009	2010	2011	2012	2013	2014
<b>Berrikusketak</b>	100	100	100	100	100	100	100	100	100
<b>Fisura-ixteak</b>	35,22	32,61	31,29	31,34	30,01	26,16	19,87	16,19	13,46
<b>Obturazioak</b>	20,59	19,81	19,63	17,12	18,57	17,76	17,76	16,60	15,76
<b>Erauzketak</b>	0,37	0,37	0,36	0,37	0,41	0,43	0,71	0,66	0,77
<b>Pulpa-trat.</b>	0,33	0,32	0,34	0,29	0,27	0,25	0,36	0,27	0,21

Bi saretan Osakidetzan eta hitzartuan ematen den asistentziak oso profil diferenteak dituzte. Osakidetzan, hiru aldiz fisura-ixte gehiago dago sare hitzartuan baino. Era berean, Osakidetzako dentistek atenditutako umeei obturazio, erauzketa eta pulpa-tratamendu gehiago egin behar izan zaizkie, eta, hala, ikusten da sare publiko hori konplexutasun mediko eta sozial handiagoko erabiltzaileek erabili dutela.

IX. eta X. taulek PADiko asistentziaz dagoen informazioa osatzen dute. IX. taulan ematen dira Asistentzia Gehigarriari dagozkion datuak, 2006-2014 epean.

**IX. taula. PADIn emandako Asistentzia Gehigarriaren garapena, 2006-2014.**

Urtea >	2006	2007	2008	2009	2010	2011	2012	2013	2014
<b>Asis. Gehigarriko haurrak</b>	1.822	1.733	1.846	1.812	1.904	1.826	1.635	1.626	1.644
<b>Obturazioak</b>	913	819	850	795	823	682	658	623	623
<b>Berregiteak</b>	1.386	1.361	1.499	1.513	1.668	1.666	1.401	1.427	1.415
<b>Apikoformazioak</b>	57	59	85	89	56	52	41	23	18
<b>Endodontziak</b>	185	203	204	220	206	172	154	158	141
<b>Koroak</b>	57	47	29	18	38	49	45	41	58
<b>Erauzketak</b>	38	30	32	36	28	35	24	31	17
<b>Mantentzaileak</b>	14	13	10	16	14	10	8	8	13

Urtea >	2006	2007	2008	2009	2010	2011	2012	2013	2014
<b>Asis. Gehigarriko haurrak</b>	1,89	1,74	1,82	1,74	1,78	1,68	1,42	1,37	1,35
<b>Obturazioak</b>	0,95	0,82	0,84	0,77	0,77	0,63	0,57	0,52	0,51
<b>Berregiteak</b>	1,44	1,37	1,48	1,46	1,56	1,53	1,22	1,20	1,16
<b>Apikoformazioak</b>	0,06	0,06	0,08	0,09	0,05	0,05	0,04	0,02	0,01
<b>Endodontziak</b>	0,19	0,20	0,20	0,21	0,19	0,16	0,13	0,13	0,12
<b>Koroak</b>	0,06	0,05	0,03	0,02	0,04	0,05	0,04	0,03	0,05
<b>Erauzketak</b>	0,04	0,03	0,03	0,03	0,03	0,03	0,02	0,03	0,01
<b>Mantentzaileak</b>	0,01	0,01	0,01	0,02	0,01	0,01	0,01	0,01	0,01

<b>PADIn atenditu gabekoak</b>	<b>96.565</b>	<b>99.650</b>	<b>101.189</b>	<b>103.873</b>	<b>107.207</b>	<b>108.801</b>	<b>115.008</b>	<b>118.981</b>	<b>121.695</b>
--------------------------------	---------------	---------------	----------------	----------------	----------------	----------------	----------------	----------------	----------------

X. taulan, 2014an Zerbitzu Erakunde bakoitzeko haurrek jasotako Asistentzia Orokorren profila ageri da, bai Osakidetza dentistek bai hitzartuetakoek emandakoa.

**X. taula. 2014an emandako Asistentzia Orokorren profila; zerbitzu-erakundeka.**

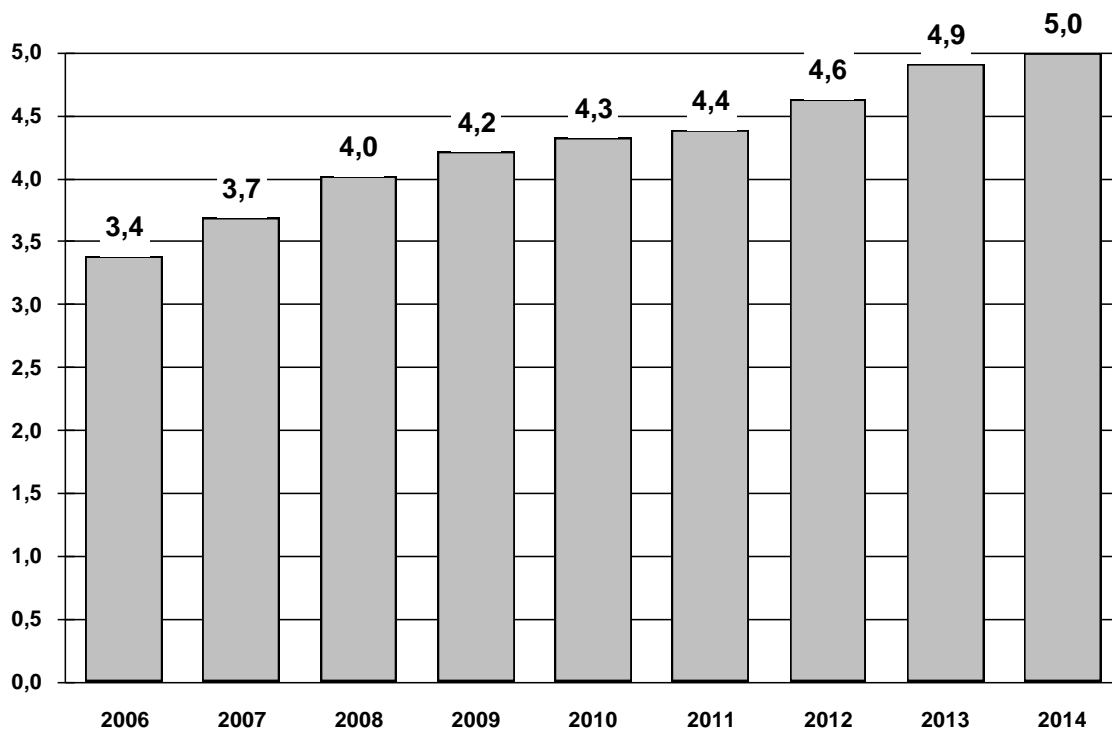
Erak. sanitarioak >	ARAB.	EZK	GIP	URIB. E.	DG-ESI	DB-ESI	BID. ESI	GDI. ESI	B-S. ESI	B-GESI	B-B. ESI	EAE
<b>Berrikusketak</b>	100	100	100	100	100	100	100	100	100	100	100	<b>100</b>
<b>Fisura-ixteak</b>	10,60	12,82	13,59	12,28	7,88	12,43	20,63	13,79	25,91	18,75	18,55	<b>15,23</b>
<b>Obturazioak</b>	15,06	15,20	18,14	10,73	22,32	30,73	16,98	23,36	14,87	18,87	12,95	<b>16,59</b>
<b>Erauzketak</b>	1,70	0,51	0,57	0,41	1,04	2,85	0,48	0,59	0,93	0,63	0,58	<b>0,82</b>
<b>Pulpa-trat.</b>	0,25	0,16	0,31	0,10	0,34	0,84	0,41	0,25	0,14	0,20	0,20	<b>0,25</b>

#### 4. Fakturazioa.

2014. urteko aurrekontuetan, PADIrako hitzartutako familia-dentistek 4.995.169 euro fakturatu dizkiote Osasun Sailari; 44,04 euro haur bakoitzeko.

Kopuru horretatik, 4.845.719 euro, %97, sistemaren Asistentzia Orokorrerako egindako kapitazioen ordainak dira; besteak beste, hortzen azterketak, fisura-ixteak, obturazioak, erauzketak eta behin betiko hortzetako pulpen tratamenduak; eta 149.450 euro, %3, Asistentzia Gehigarriaren kontzeptupean doaz, hau da, ebakortzen eta letaginen traumatismoen eta malformazioen tratamenduetan.

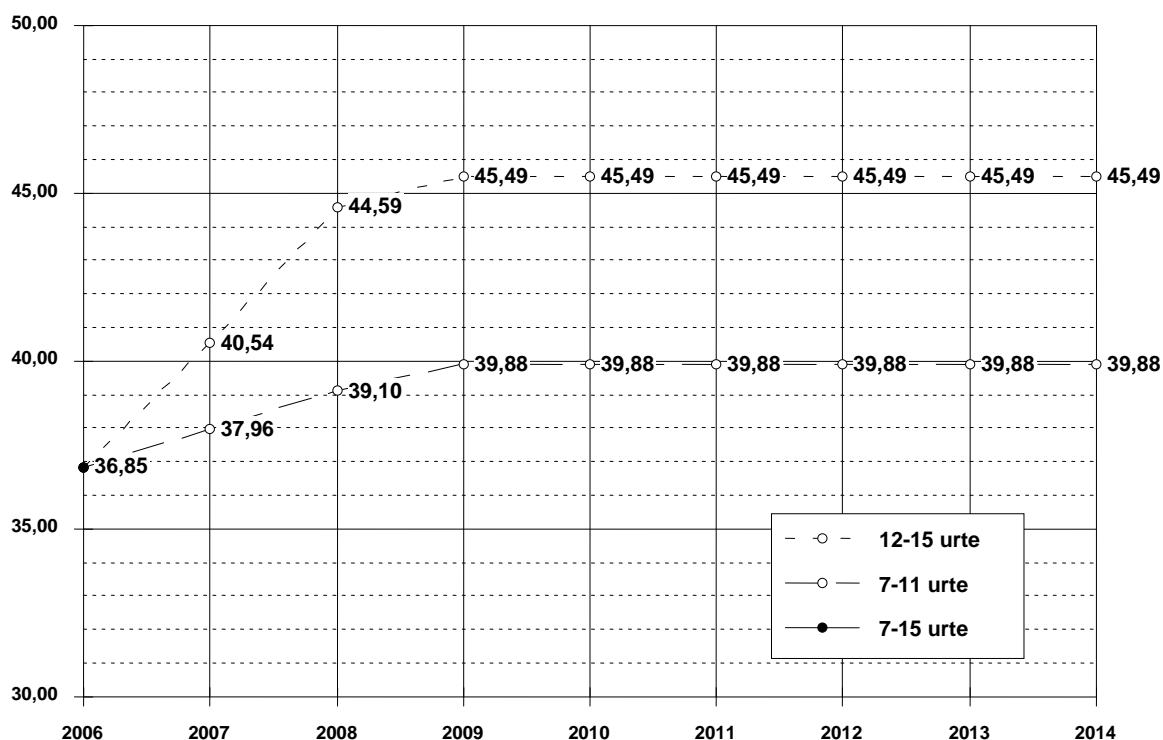
#### 13. irudia. PADIrako hitzartutako asistentziaren kostuaren eboluzioa; milioi eurotan.



Aurrekontu urtea >	2006	2007	2008	2009	2010	2011	2012	2013	2014
Asistentzia Orokorraren kostua	3.256.000	3.565.327	3.875.026	4.072.696	4.167.299	4.242.419	4.496.699	4.762.590	4.845.719
Asistentzia Gehigarriaren kostua	131.667	125.599	143.226	146.136	156.278	149.622	131.542	143.424	149.450
<b>Hitzartutako guztizkoa</b>	<b>3.387.667</b>	<b>3.690.926</b>	<b>4.017.321</b>	<b>4.218.832</b>	<b>4.323.578</b>	<b>4.392.040</b>	<b>4.628.242</b>	<b>4.906.015</b>	<b>4.995.169</b>
Hitzartuta atenditutako haurrak	87.898	91.089	93.057	95.736	98.740	100.760	106.985	110.545	113.424
<b>Haur bakoitzaren kostua urteko</b>	<b>38,54</b>	<b>40,52</b>	<b>43,17</b>	<b>44,07</b>	<b>43,79</b>	<b>43,59</b>	<b>43,26</b>	<b>44,38</b>	<b>44,04</b>
Kapitazioa, kostuaren %	96,1%	96,6%	96,5%	96,5%	96,4%	96,6%	97,2%	97,1%	97,0%
Hortzen itema, kostuaren %	3,9%	3,4%	3,6%	3,5%	3,6%	3,4%	2,8%	2,9%	3,0%

14. irudian, Asistentzia Orokorreraren irabazien garapena dator (kapitazioa haur bakoitzeko/urteko), 2006tik 2014ra. 2007an, adin handiagoko kohorteetarako ordainketa berezia egiten hasi zen.

#### 14. irudia. Asistentzia Orokorrerako irabazien garapena (kapitazioa); eurotan.



Osakidetzan, PADIn ari diren familiako dentistek 357.772 euro fakturatu dituzte 2014. urtean, Osasun Sailaren bitartez, bakoitzaren Erakunde Zerbitzuetako Kontratu Programaren bitartez; 43,26 euro haur bakoitzeko.

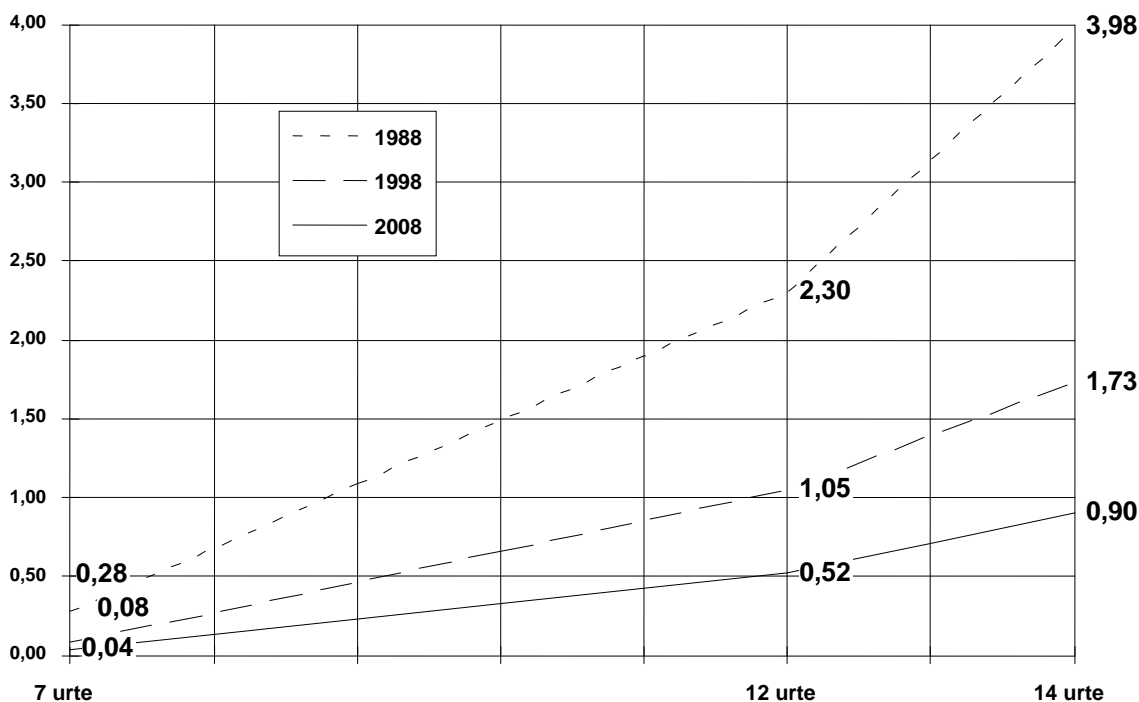
Kopuru horretatik, 351.804 euro, %98,3, sistemaren Asistentzia Orokorrerako egindako kapitazioen ordainak dira; besteak beste, hortzen azterketak, fisura-ixteak, obturazioak, erauzketak eta behin betiko hortzetako pulpen tratamenduak, eta 5.968 euro, %1,7, Asistentzia Gehigarriaren kontzeptupean doaz; hau da, ebakortzen eta letaginen traumatismoen eta malformazioen tratamenduetan.

## UMEEN HORTZAGINEN OSASUNA. AZTERKETA EPIDEMIOLOGIKOAK 1988, 1998 eta 2008.

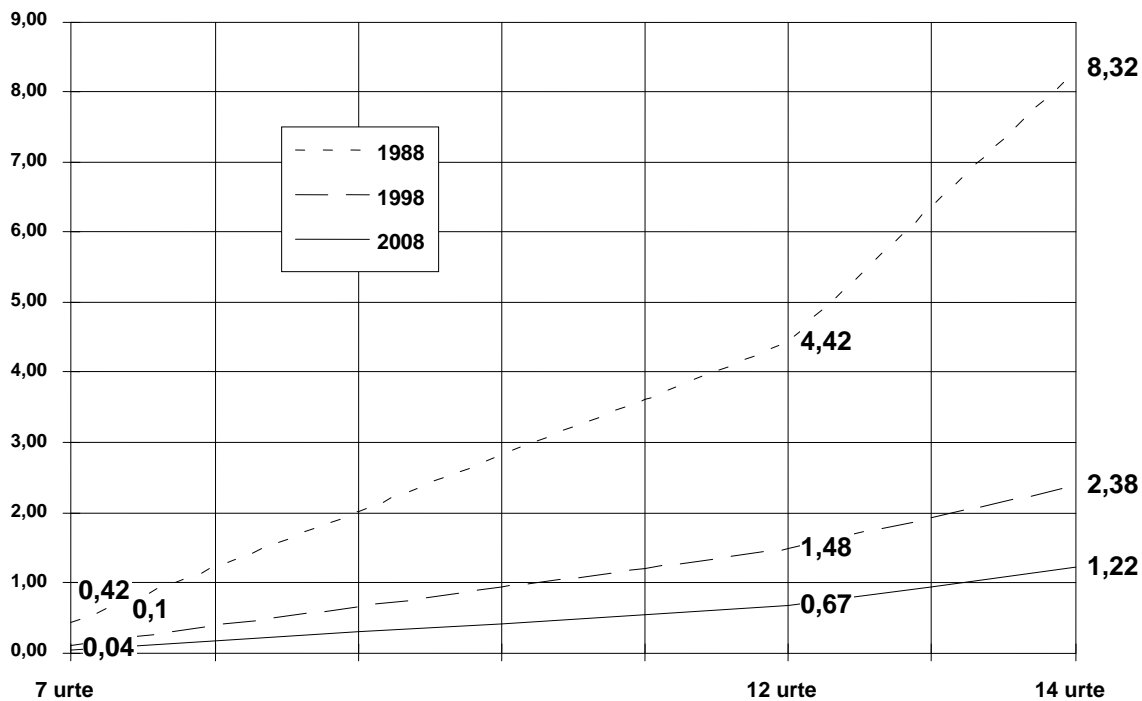
1988ko, 1998ko eta 2008ko azterketa epidemiologikoen —OME metodologia erabilia EAeko haurren hortzen osasunaren garapena ebaluatzeko eginak— oso hobekuntza handia erakusten dute lehen hamar urteetan (1988-1998), eta jarraipena izan dute ondoko hamar urteetan (1998-2008). Eusko Jaurlaritzako Osasun Sailak ezarri zuen hortzen osasunaren politika, duela hogeita urte, eta orain, haurrek txantxarra gutxien duten herrialdeetako bat da.

Nabarmenezkoa da bi indizeetan —CAOD eta CAOS— nolako hobekuntza izan den, asko gutxitu baitira, kopuruz eta konplexutasunez, txantxarren lesioak; horrenbestez, tratamenduak ere gutxitu egin dira, eta, konponketen ondorioz, hortzen batez besteko bizitza luzatu egin da. Datu hori eta txantxarrik gabeko haurren ehuneko handia —CAO=0, 14 urtekoek %61 2008ko azterketan— aukera paregabea da belaunaldi berriek hortzen eta norbere osasun hobez gozatzeko helduaroan.

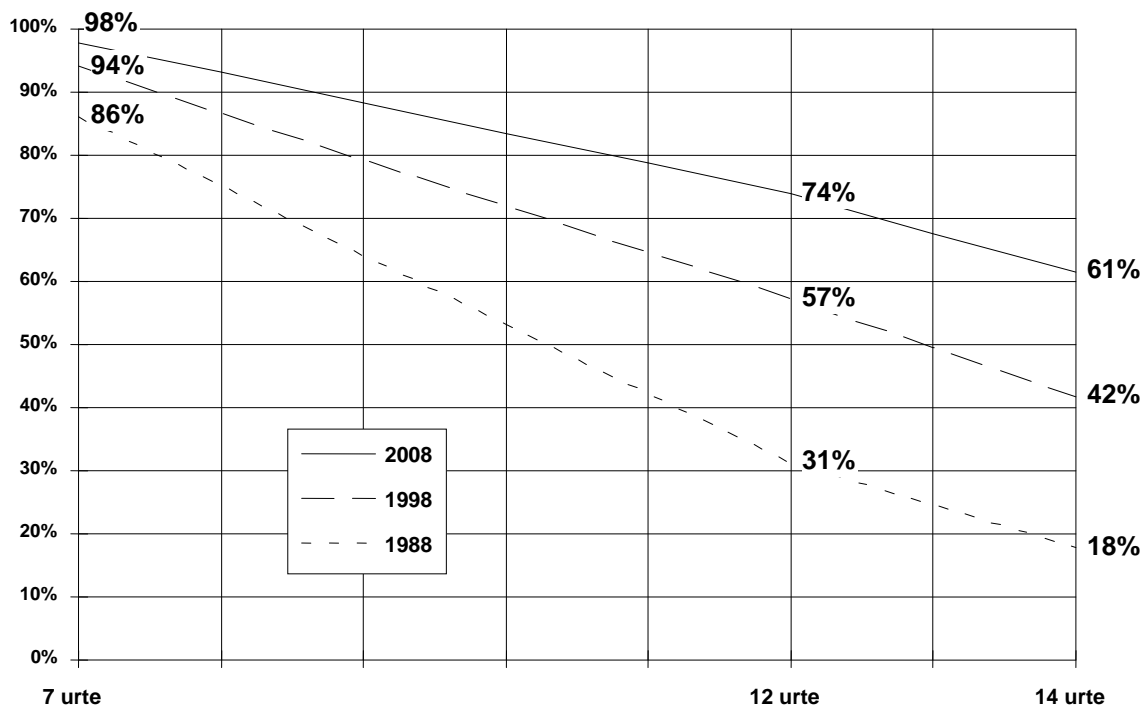
### 15. irudia. CAOD indizea 1988ko, 1998ko eta 2008ko azterketa epidemiologikoetan.

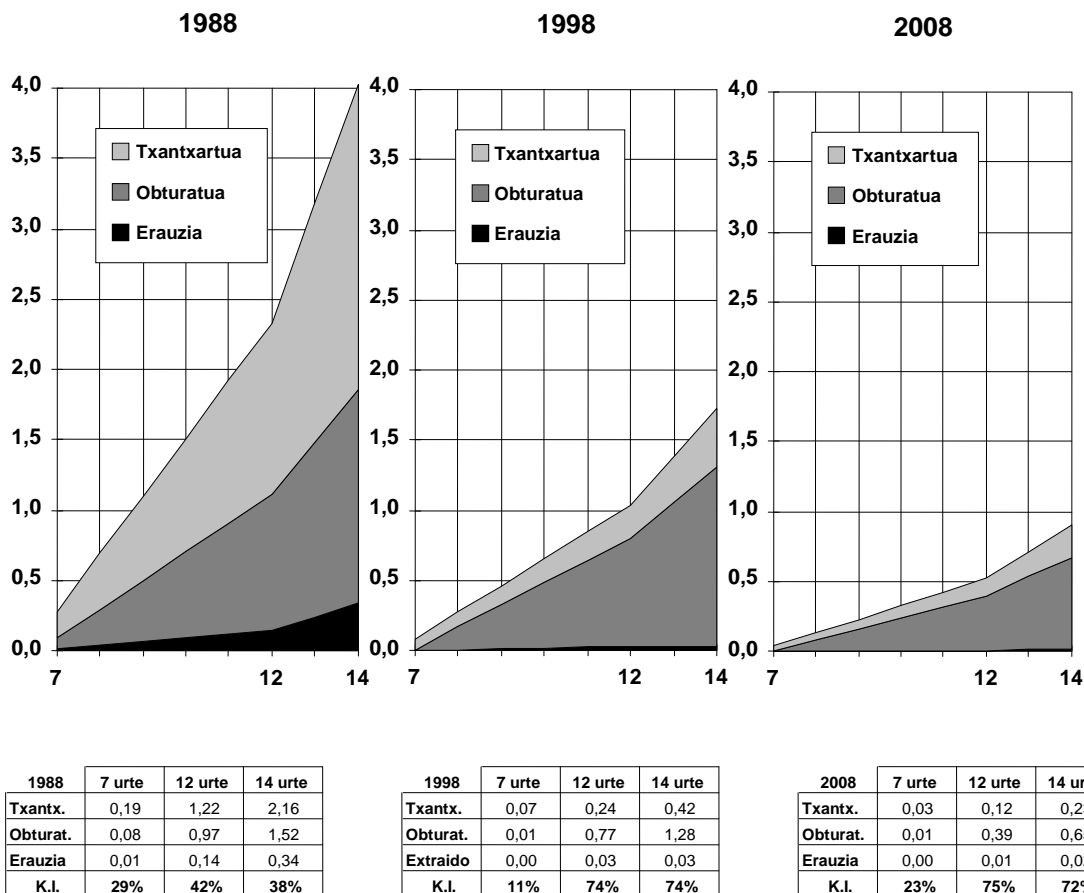


16. irudia. CAOS indizea 1988ko, 1998ko eta 2008ko azterketa epidemiologikoetan.



17. irudia. Txantxarrik gabeko haurren ehunekoa (CAO=0), 1988an, 1998an eta 2008an.



**18. irudia. CAODen atalak, 1988ko, 1998ko eta 2008ko azterketa epidemiologikoetan.**


CAOD indizeko atalen garapenaren azterketan, 1988-1998 epean txantxar aktiboak asko gutxitu direla ikusten da, eta, horretarako, ez da obturazio kopurua igo behar izan. 1998an, erauzketen atala dagoneko oso apala zen. 1998-2008 epean ere, hiru atalak, "txantxartua", "obturatua" eta "erauzia", asko gutxitu dira.

Behin-behineko hortzen txantxar-indizea ere hobetu egin da. 1988an, 7 urteko haurren %37k zituzten behin-behineko hortzak txantxarrik gabe; 1998an, berriz, %70ek; eta 2008an, %76k. Co indizea ere eboluzionatu egin da: 2,59 zen 1988an, 0,99 1998an eta 0,75 2008an.

Hala ere, 1988an arazoa oro har asko gutxitu bazen ere, tratamendurik jaso ez zutenen karies lesioak ez ziren gutxi, lautik bat. Horrela erakusten dute konpontze-indizeek: KI=%75 12 urtekoetan eta KI=%72 14koetan.

## **EGOERAREN ANALISIA.**

Eusko Jaurlaritzak laurogeiko hamarkadaren amaieran detektatutako arazoari aurre egiteko, hortzen osasun-politika bat ezarri zuen, haurren hortzetarako asistentzia-sistema bat, behin betiko hortzak ateratzean eta handitzean behar bezala zaintzeko, kariesaren iraupena gutxitzeko eta helduaroan hortzen osasun hobea eta osasuna oro har hobea izateko.

Horretarako argitaratu zen 118/1990 Dekretua, EAEko haurren horzdura zaintzeari buruzkoa; horren bitartez, estrategia bat ezarri zen, eta PADI eratu zuten hortzen oinarriko asistentzia unibertsala eta kalitatezkoa emateko. Ordu bitarte ez zegoen Osakidetzan horrelako sistemarik, eta, geroztik, urtero, hortz-atentzio egokia eman ahal izan zaie EAEko 7 eta 15 urte bitarteko haurrei. Osasun Sailak hartu zuen hura finantzatzeko ardura, eta dentista ugariz hornitu zen, hala Osakidetzako dentista fakultati-boak nola, hitzarmen bidez, sektore pribatukoak.

PADI aplikatu den 25 urte hauetan pilatu den ebidentzia zientifikoak erakusten du haurrak txantxarrik gabe hazten laguntzeko balio duela. Gainera, balio du 118/1990 Dekretua betetzeko orduan oraingo ereduak zein indargune eta ahulgune dituen analizatzeko ere, eta modua ematen du zer-nolako auke-rak eta mehatxuak dauden aztertzeko ikusita nola aldatu zen hogeitun urtean demografia, epidemiologia, teknika, antolamendua eta lan-mundua. Hona hemen lau bektore horiek, laburtuta.

### **Indarguneak:**

Osakidetzako asistentzia pediatrikoa modu eraginkorrean osatzen du PADIren bitartez haurren hortzen asistentziari ematen zaion aseguru publikoak. EAEko dentista kolegiatuen erdiak baino gehiago koadro fakultatiboaren parte dira; hala, eskuragarritasun eta onargarritasun bikaina ematen zaio sistemari. Haurren %90ek erabiltzen dute PADI 7 eta 15 urte bitartean.

PADIren protokolo klinikoari eta kapitazio bidezko ordainketa-sistemari esker, asistentzia-profil egokiak eman ahal izan dira: ikuspegi prebentiboa eta behar bezalako tratamendu konpontzailea. Dentisten atentzio onari esker ere hobetu da osasuna hainbeste.

Sistemaren planifikazioan iragarritako alde-aldeko kostuak bete egin dira. 1990ean, urtean 30 euro kalkulatu zen haur bakoitzeko (5.000 pezeta), eta hogeitun urte geroago, 2014an, 45 eurora ez da iristen. Asistentzia sanitarioko eremu gutxitan izaten dira horrelako osasun-itzultzeak kostuak hain gutxi igota.



### **Ahulguneak:**

Urtero, estaldura-adinean diren hiru haurretik bi PADIra joaten dira hortzen berrikusketa egiteko eta zainketa egokiak jasotzeko. Hala ere, txantxarraren lesioen prebentzioa eta tratamendu goiztiarra egiteko, beharrezkoa da haur guztiek urtean gutxienez hortzen berrikusketa bat egitea. Haurren heren bat ez denez berrikusketetara joaten, zailagoa da profesionalengana bideratzea, eta gehiagotan erabili behar dira lesioen tratamendu konpontzaile aurreratuak. Gaur egun, haurren txantxarraren intzidentzia txikia izanik, familien arriskuaren pertzepzioa txiki liteke. Sistemak mekanismo berriak zabaldu beharko ditu, atxikipena hobetzeko.

### **Aukerak:**

Informaziorako eta Komunikaziorako Teknologien eraginez, Osakidetzako prozesu operatiboak berri-kusten ari dira. 2012an, tresna informatiko berri bat jarri zen martxan hori kudeatzeko: WEB-PADI. Hobetu egin daiteke WEB-PADIk Osabiderekin (asistentzia pediatrikorako kudeaketarekin) duen lotura. Bestalde, Osasun Sailak programa zehatzen bidez zuzentzen, lehentasuna ematen, sustatzen eta diruztatzen du Osakidetzaren jarduera hori. Pediatriaren eta erizaintza pediatrikoaren jarduera programatuan PADIren segimendua egitea sartuko balute erakunde sanitarioen kontratu-programetan, bi dispositibo asistentzialen arteko sinergiak bultzatuko lirateke, pediatrikoaren eta odontopediatrikoaren artekoak.

Haurren hortzetako arazoak hainbeste gutxituta, baliabideetako batzuk liberatu dira. Osakidetzan PADIren asistentzia-dispositiboak urtero atenditu beharreko haur kopurua gutxitu duenez —90eko hamarkadaren erdialdeko 30.000etatik azken urteetako 8.000tara— hitzartuetako eskaintza handituta, erantzukizuna hartu ahalko luke, eta asistentzia propioa bermatu kontu medikoengatik zein sozialengatik gehien behar duten haurrei.

PADIren asistentzia-dispositiboa Osakidetzan berrantolatuta, hura hornituta, prestatuta, zuzendaritza teknikoa ipinita eta arrisku-taldeen osasunaren promozioari eta zainketari begira jarrita, EAEko populazio-estrategia osatu eta berrituko litzateke, eta, hala, baliabide publikoak era efizienteagoan eta egokiagoan erabiliko direla bermatu.

### **Mehatxuak:**

Gaixotasun kronikoak handituta eta populazioa zahartuta, osasun-sistemaren kostuak handitu egiten dira. Paradoxa da, PADIrekin hogeitau urtean izandako emaitza bikainek EAEko hortzen politikaren lehentasuna apaldu egin dezakete eta.

## ONDORIOAK

1. 2014an, 25 urte bete dira PADI martxan dela.
2. 121.695 haur atenditu zituzten 2014an; inoiz baino gehiago 1990ean ezarri zenetik. EAEko beste 60.634 haurrek ez zuten erabili; hau da, 182.329ko kopuru guztizkoa hartuta, hirutik batek.
3. 2014an, %66,74koa izan zen estaldura, azken hamar urteetan bezalatsukoa.
4. Asistentziarako eskubidea duten ehun haurretatik bost Osakidetzako dentistek atenditu zituzten; 62 dentista kontzertatuek, eta 33 ez ziren joan PADIra.
5. Atenditutako haurren %93,2, 113.424 guztira, dentista kontzertatuek atenditu dituzte. Osasun Sailak 4.995.169 euro jarri zituen horretarako; 44,04 euro haur bakoitzeko.
6. Osakidetzan zuzenean atenditutako haurren kopurua gutxitu egin da: laurogeita hamarreko hamarkadaren erdialdean 30.000 ziren, eta azken urteetan, 8.000 izan dira.
7. Familiako dentistek emandako asistentzia egokia da; prebentzio lanak egiten dituzte, eta tratamendu konpontzaileak eman. Osakidetzako kontsultetako asistentziaren profilak erakusten du interbentzio prebentibo zein konpontzaile gehiago behar dituztenek erabiltzen dutela hura.
8. Eusko Jaurlaritzaren urte hauetako hortzen politikak hobetu egin du nabarmen gure haurren hortzen osasuna, eta gaur egun, herrialde garatu onenen pare dago. Izan ere, PADIko familiako dentistek ematen duten asistentzia zuzenak horretan lagundu du asko.
9. EAEko haurren horzdura zaintzeari buruzko apirilaren 24ko 118/1990 Dekretuarekin garatutako sistema eraginkorra eta efizientea izan da 25 urte honetan. PADIri esker eta egoera epidemiologikoaren hobekuntzarekin, aurrera egiten jarraitu ahalko dugu, txantxarra haurren eritasuna izan ez dadin.

# ERANSKINAK

I. ERANSKINA Erabilera 2014an; lurraldeka.

II. ERANSKINA Erabilera 2014an; Osakidetzako erakunde sanitarioka.

III. ERANSKINA Erabilera 2014an; udalerrika.

## I. ERANSKINA

PADI-REN ERABILERA 2014AN; LURRADEKA.

Kohorteak	POPULAZIOA	OSAKIDETZA	HITZARTUA	PADI	KUOTA
1999	2.758	72	1.606	1.678	60,84%
2000	2.897	69	1.768	1.837	63,41%
2001	2.790	72	1.759	1.831	65,63%
2002	2.929	81	1.876	1.957	66,81%
2003	3.066	103	1.982	2.085	68,00%
2004	3.182	87	2.109	2.196	69,01%
2005	3.093	104	2.016	2.120	68,54%
2006	3.188	110	2.094	2.204	69,13%
2007	3.243	142	2.059	2.201	67,87%
<b>ARABA</b>	<b>27.146</b>	<b>840</b>	<b>17.269</b>	<b>18.109</b>	<b>66,71%</b>

Kohorteak	POPULAZIOA	OSAKIDETZA	HITZARTUA	PADI	KUOTA
1999	6.353	599	2.981	3.580	56,35%
2000	6.521	613	3.195	3.808	58,40%
2001	6.604	668	3.358	4.026	60,96%
2002	6.722	678	3.552	4.230	62,93%
2003	7.174	739	3.870	4.609	64,25%
2004	7.238	764	3.944	4.708	65,05%
2005	7.227	776	3.860	4.636	64,15%
2006	7.370	814	3.917	4.731	64,19%
2007	7.484	822	3.944	4.766	63,68%
<b>GIPUZKOA</b>	<b>62.693</b>	<b>6.473</b>	<b>32.621</b>	<b>39.094</b>	<b>62,36%</b>

Kohorteak	POPULAZIOA	OSAKIDETZA	HITZARTUA	PADI	KUOTA
1999	9.379	83	6.033	6.116	65,21%
2000	9.637	111	6.463	6.574	68,22%
2001	9.803	91	6.675	6.766	69,02%
2002	10.106	100	7.076	7.176	71,01%
2003	10.548	103	7.491	7.594	71,99%
2004	10.745	110	7.569	7.679	71,47%
2005	10.742	119	7.470	7.589	70,65%
2006	10.628	115	7.447	7.562	71,15%
2007	10.902	126	7.310	7.436	68,21%
<b>BIZKAIA</b>	<b>92.490</b>	<b>958</b>	<b>63.534</b>	<b>64.492</b>	<b>69,73%</b>

Kohorteak	POPULAZIOA	OSAKIDETZA	HITZARTUA	PADI	KUOTA
1999	18.490	754	10.620	11.374	61,51%
2000	19.055	793	11.426	12.219	64,12%
2001	19.197	831	11.792	12.623	65,76%
2002	19.757	859	12.504	13.363	67,64%
2003	20.788	945	13.343	14.288	68,73%
2004	21.165	961	13.622	14.583	68,90%
2005	21.062	999	13.346	14.345	68,11%
2006	21.186	1.039	13.458	14.497	68,43%
2007	21.629	1.090	13.313	14.403	66,59%
<b>EAE</b>	<b>182.329</b>	<b>8.271</b>	<b>113.424</b>	<b>121.695</b>	<b>66,74%</b>

## II. ERANSKINA

PADI-REN ERABILERA 2014AN; OSAKIDETZAKO ERAKUNDE SANITARIOKA.

Kohorteak	POPULAZIOA	OSAKIDETZA	HITZARTUA	PADI	KUOTA
1999	2.493	71	1.429	1.500	60,17%
2000	2.619	69	1.578	1.647	62,89%
2001	2.514	72	1.568	1.640	65,23%
2002	2.650	79	1.666	1.745	65,85%
2003	2.753	101	1.752	1.853	67,31%
2004	2.829	85	1.853	1.938	68,50%
2005	2.802	104	1.802	1.906	68,02%
2006	2.851	109	1.852	1.961	68,78%
2007	2.915	142	1.812	1.954	67,03%
<b>ARABAKO E.</b>	<b>24.426</b>	<b>832</b>	<b>15.312</b>	<b>16.144</b>	<b>66,09%</b>

Kohorteak	POBLACION	OSAKIDETZA	HITZARTUA	PADI	KUOTA
1999	1.291	6	817	823	63,75%
2000	1.241	14	826	840	67,69%
2001	1.334	7	910	917	68,74%
2002	1.387	8	950	958	69,07%
2003	1.427	10	1.029	1.039	72,81%
2004	1.533	16	1.046	1.062	69,28%
2005	1.491	14	1.026	1.040	69,75%
2006	1.495	9	1.079	1.088	72,78%
2007	1.478	15	996	1.011	68,40%
<b>EZKER.-ENK.</b>	<b>12.677</b>	<b>99</b>	<b>8.679</b>	<b>8.778</b>	<b>69,24%</b>

Kohorteak	POBLACION	OSAKIDETZA	HITZARTUA	PADI	CUOTA
1999	878	30	542	572	65,15%
2000	976	26	636	662	67,83%
2001	935	14	624	638	68,24%
2002	972	20	655	675	69,44%
2003	1.063	23	707	730	68,67%
2004	1.033	19	693	712	68,93%
2005	1.084	18	745	763	70,39%
2006	1.164	20	805	825	70,88%
2007	1.163	15	758	773	66,47%
<b>BARAK-SES.</b>	<b>9.268</b>	<b>185</b>	<b>6.165</b>	<b>6.350</b>	<b>68,52%</b>

Kohorteak	POPULAZIOA	OSAKIDETZA	HITZARTUA	PADI	KUOTA
1999	2.573	24	1.749	1.773	68,91%
2000	2.629	39	1.817	1.856	70,60%
2001	2.734	45	1.880	1.925	70,41%
2002	2.782	42	2.010	2.052	73,76%
2003	3.044	48	2.163	2.211	72,63%
2004	3.068	46	2.199	2.245	73,17%
2005	3.000	46	2.142	2.188	72,93%
2006	2.950	49	2.097	2.146	72,75%
2007	3.051	48	2.126	2.174	71,26%
<b>BARRUA.-G.</b>	<b>25.831</b>	<b>387</b>	<b>18.183</b>	<b>18.570</b>	<b>71,89%</b>

## II. ERANSKINA

PADI-REN ERABILERA 2014AN; OSAKIDETZAKO ERAKUNDE SANITARIOKA. (jarr.)

Kohorteak	POPULAZIOA	OSAKIDETZA	HITZARTUA	PADI	KUOTA
1999	1.970	2	1.262	1.264	64,16%
2000	1.998	1	1.383	1.384	69,27%
2001	2.034	1	1.430	1.431	70,35%
2002	2.065	2	1.500	1.502	72,74%
2003	2.218	2	1.652	1.654	74,57%
2004	2.230	4	1.659	1.663	74,57%
2005	2.229	6	1.625	1.631	73,17%
2006	2.150	6	1.550	1.556	72,37%
2007	2.244	4	1.562	1.566	69,79%
<b>URIBEKO E.</b>	<b>19.138</b>	<b>28</b>	<b>13.623</b>	<b>13.651</b>	<b>71,33%</b>

Kohorteak	POPULAZIOA	OSAKIDETZA	HITZARTUA	PADI	KUOTA
1999	2.780	20	1.739	1.759	63,27%
2000	2.902	26	1.876	1.902	65,54%
2001	2.851	22	1.885	1.907	66,89%
2002	3.014	24	2.044	2.068	68,61%
2003	2.926	19	2.032	2.051	70,10%
2004	3.041	22	2.086	2.108	69,32%
2005	3.066	32	2.020	2.052	66,93%
2006	3.030	26	2.034	2.060	67,99%
2007	3.144	39	2.003	2.042	64,95%
<b>BILBO-BAS.</b>	<b>26.754</b>	<b>230</b>	<b>17.719</b>	<b>17.949</b>	<b>67,09%</b>

Kohorteak	POPULAZIOA	OSAKIDETZA	HITZARTUA	PADI	KUOTA
1999	3.857	325	1.884	2.209	57,27%
2000	3.846	322	1.987	2.309	60,04%
2001	3.962	381	2.054	2.435	61,46%
2002	4.066	402	2.225	2.627	64,61%
2003	4.233	412	2.346	2.758	65,15%
2004	4.254	419	2.379	2.798	65,77%
2005	4.228	422	2.357	2.779	65,73%
2006	4.241	440	2.348	2.788	65,74%
2007	4.283	434	2.375	2.809	65,58%
<b>GIPUZK. E.</b>	<b>36.970</b>	<b>3.557</b>	<b>19.955</b>	<b>23.512</b>	<b>63,60%</b>

Kohorteak	POPULAZIOA	OSAKIDETZA	HITZARTUA	PADI	KUOTA
1999	549	7	250	257	46,81%
2000	567	7	268	275	48,50%
2001	573	8	300	308	53,75%
2002	566	11	283	294	51,94%
2003	591	14	346	360	60,91%
2004	612	14	346	360	58,22%
2005	620	15	346	361	58,23%
2006	656	9	354	363	55,34%
2007	654	11	381	392	59,94%
<b>DEBAGOIENA</b>	<b>5.388</b>	<b>96</b>	<b>2.874</b>	<b>2.970</b>	<b>55,12%</b>

## II. ERANSKINA

PADI-REN ERABILERA 2014AN; OSAKIDETZAKO ERAKUNDE SANITARIOKA. (jarr.)

Kohorteak	POPULAZIOA	OSAKIDETZA	HITZARTUA	PADI	KUOTA
1999	552	42	320	362	65,58%
2000	651	44	403	447	68,66%
2001	632	49	399	448	70,89%
2002	584	50	379	429	73,46%
2003	679	55	467	522	76,88%
2004	702	60	466	526	74,93%
2005	662	54	421	475	71,75%
2006	746	62	470	532	71,31%
2007	740	75	463	538	72,70%
<b>DEBABARRENA</b>	<b>5.948</b>	<b>491</b>	<b>3.788</b>	<b>4.279</b>	<b>71,94%</b>

Kohorteak	POPULAZIOA	OSAKIDETZA	HITZARTUA	PADI	KUOTA
1999	701	108	297	405	57,77%
2000	735	103	299	402	54,69%
2001	718	97	341	438	61,00%
2002	764	111	352	463	60,60%
2003	890	124	419	543	61,01%
2004	835	135	401	536	64,19%
2005	861	133	408	541	62,83%
2006	832	156	380	536	64,42%
2007	836	136	381	517	61,84%
<b>BIDASOA</b>	<b>7.172</b>	<b>1.103</b>	<b>3.278</b>	<b>4.381</b>	<b>61,08%</b>

Kohorteak	POPULAZIOA	OSAKIDETZA	HITZARTUA	PADI	KUOTA
1999	846	119	331	450	53,19%
2000	891	142	353	495	55,56%
2001	910	135	401	536	58,90%
2002	907	110	440	550	60,64%
2003	964	137	430	567	58,82%
2004	1.028	141	494	635	61,77%
2005	1.019	155	454	609	59,76%
2006	1.071	153	489	642	59,94%
2007	1.121	171	456	627	55,93%
<b>GOIERRI UG</b>	<b>8.757</b>	<b>1.263</b>	<b>3.848</b>	<b>5.111</b>	<b>58,36%</b>

Kohorteak	POPULAZIOA	OSAKIDETZA	HITZARTUA	PADI	KUOTA
1999	18.490	754	10.620	11.374	61,51%
2000	19.055	793	11.426	12.219	64,12%
2001	19.197	831	11.792	12.623	65,76%
2002	19.757	859	12.504	13.363	67,64%
2003	20.788	945	13.343	14.288	68,73%
2004	21.165	961	13.622	14.583	68,90%
2005	21.062	999	13.346	14.345	68,11%
2006	21.186	1.039	13.458	14.497	68,43%
2007	21.629	1.090	13.313	14.403	66,59%
<b>EAE</b>	<b>182.329</b>	<b>8.271</b>	<b>113.424</b>	<b>121.695</b>	<b>66,74%</b>

### III. ERANSKINA

PADI-REN ERABILERA 2014AN; UDALERRIKA. (Araba)

Lurraldea	UDALERRIA	POPULAZIOA	OSAKIDETZA	HITZARTUA	PADI	KUOTA
ARABA	AGURAIN-SALVATIERRA	443	5	262	267	60,27%
ARABA	AIARA-AYALA	302	0	220	220	72,85%
ARABA	ALEGRIA-DULANTZI	368	2	282	284	77,17%
ARABA	AMURRIO	732	1	507	508	69,40%
ARABA	AÑANA	7	0	2	2	28,57%
ARABA	ARAMAIO	156	6	77	83	53,21%
ARABA	ARMIÑON	26	1	12	13	50,00%
ARABA	ARRAIA-MAEZTU	37	0	25	25	67,57%
ARABA	ARRAZUA-UBARRUNDIA	84	1	54	55	65,48%
ARABA	ARTZINIEGA	163	0	126	126	77,30%
ARABA	ASPARRENA	142	2	92	94	66,20%
ARABA	BARRUNDIA	81	1	56	57	70,37%
ARABA	BERANTEVILLA	40	0	21	21	52,50%
ARABA	BERNEDO	25	3	9	12	48,00%
ARABA	BILAR-ELVILLAR	30	1	1	2	6,67%
ARABA	BURGELU-ELBURGO	55	1	40	41	74,55%
ARABA	DONEMILIAGA-SAN MILLAN	60	0	35	35	58,33%
ARABA	ELTZIEGO	87	2	26	28	32,18%
ARABA	ERRIBERA BEITIA-RIBERA BAJA	136	2	63	65	47,79%
ARABA	ESKUERNAGA-VILLABUENA DE ALAVA	16	0	4	4	25,00%
ARABA	HARANA-VALLE DE ARANA	9	0	3	3	33,33%
ARABA	IRUÑA OKA-IRUÑA DE OCA	322	1	238	239	74,22%
ARABA	IRURAZ-GAUNA	42	0	31	31	73,81%
ARABA	KANPEZU-KANPEZU	76	0	39	39	51,32%
ARABA	KRIPAN	14	0	1	1	7,14%
ARABA	KUARTANGO	17	0	11	11	64,71%
ARABA	LABASTIDA	141	32	30	62	43,97%
ARABA	LAGRAN	1	0	0	0	0,00%
ARABA	LAGUARDIA	107	0	26	26	24,30%
ARABA	LANTARON	40	1	17	18	45,00%
ARABA	LANTZIEGO-LANCIEGO	48	0	10	10	20,83%
ARABA	LAPUEBLA DE LABARCA	64	1	10	11	17,19%
ARABA	LEGUTIANO	134	3	87	90	67,16%
ARABA	LEZA	12	0	5	5	41,67%
ARABA	LAUDIO	1.367	1	1.027	1.028	75,20%
ARABA	MAÑUETA-BAÑOS DE EBRO	25	0	8	8	32,00%
ARABA	MOREDA DE ALAVA	9	0	0	0	0,00%
ARABA	NAVARIDAS	20	0	2	2	10,00%
ARABA	OKONDO	98	0	74	74	75,51%
ARABA	OYON-OION	386	23	37	60	15,54%
ARABA	PEÑACERRADA-URIZAHARRA	10	0	6	6	60,00%
ARABA	RIBERA ALTA	53	1	35	36	67,92%
ARABA	SAMANIEGO	25	0	9	9	36,00%
ARABA	URKABUSTAIZ	133	2	88	90	67,67%
ARABA	VALDEGOVIA	64	4	38	42	65,63%
ARABA	VITORIA-GASTEIZ	20.433	739	13.191	13.930	68,17%
ARABA	YECORA	24	2	2	4	16,67%
ARABA	ZALDUONDO	16	0	12	12	75,00%
ARABA	ZAMBRANA	20	0	10	10	50,00%
ARABA	ZIGOITIA	148	2	111	113	76,35%
ARABA	ZUIA	298	0	197	197	66,11%
	<b>Araba</b>	<b>27.146</b>	<b>840</b>	<b>17.269</b>	<b>18.109</b>	<b>66,71%</b>



### III. ERANSKINA

#### PADI-REN ERABILERA 2014AN; UDALERRIKA. (Gipuzkoa)

Lurraldea	UDALERRIA	POPULAZIOA	OSAKIDETZA	HITZARTUA	PADI	KUOTA
GIPUZKOA	ABALTZISKETA	45	13	22	35	77,78%
GIPUZKOA	ADUNA	53	0	35	35	66,04%
GIPUZKOA	AIA	177	5	92	97	54,80%
GIPUZKOA	AIZARNAZABAL	69	3	35	38	55,07%
GIPUZKOA	ALBIZTUR	31	5	14	19	61,29%
GIPUZKOA	ALEGIA	183	54	70	124	67,76%
GIPUZKOA	ALKIZA	54	9	30	39	72,22%
GIPUZKOA	ALTZAGA	23	2	7	9	39,13%
GIPUZKOA	ALTZO	57	5	19	24	42,11%
GIPUZKOA	AMEZKETA	97	12	51	63	64,95%
GIPUZKOA	ANDOAIN	1.270	34	843	877	69,06%
GIPUZKOA	ANOETA	190	36	103	139	73,16%
GIPUZKOA	ANTZUOLA	204	2	97	99	48,53%
GIPUZKOA	ARAMA	21	0	10	10	47,62%
GIPUZKOA	ARETXABALETA	647	5	363	368	56,88%
GIPUZKOA	ARRASATE-MONDRAGON	1.739	64	856	920	52,90%
GIPUZKOA	ASTEASU	206	17	117	134	65,05%
GIPUZKOA	ASTIGARRAGA	594	12	338	350	58,92%
GIPUZKOA	ATAUN	176	24	54	78	44,32%
GIPUZKOA	AZKOITIA	1.081	62	728	790	73,08%
GIPUZKOA	AZPEITIA	1.391	182	629	811	58,30%
GIPUZKOA	BALIARRAIN	12	2	2	4	33,33%
GIPUZKOA	BEASAIN	1.300	378	276	654	50,31%
GIPUZKOA	BEIZAMA	11	0	5	5	45,45%
GIPUZKOA	BELAUNTZA	28	13	6	19	67,86%
GIPUZKOA	BERASTEGI	118	44	40	84	71,19%
GIPUZKOA	BERGARA	1.170	7	566	573	48,97%
GIPUZKOA	BERROBI	54	11	27	38	70,37%
GIPUZKOA	BIDEGOIAN	58	25	17	42	72,41%
GIPUZKOA	DEBA	473	2	348	350	74,00%
GIPUZKOA	DONOSTIA-SAN SEBASTIAN	14.644	1.031	8.032	9.063	61,89%
GIPUZKOA	EIBAR	2.146	415	1.095	1.510	70,36%
GIPUZKOA	ELDUJAIN	33	12	14	26	78,79%
GIPUZKOA	ELGETA	85	2	57	59	69,41%
GIPUZKOA	ELGOIBAR	959	25	679	704	73,41%
GIPUZKOA	ERRETERIA	3.482	860	1.492	2.352	67,55%
GIPUZKOA	ERREZIL	60	3	24	27	45,00%
GIPUZKOA	ESKORITATZA	399	8	194	202	50,63%
GIPUZKOA	EZKIO-ITSASO	52	4	24	28	53,85%
GIPUZKOA	GABIRIA	50	5	15	20	40,00%
GIPUZKOA	GAINTZA	9	0	9	9	100,00%
GIPUZKOA	GAZTELU	10	1	4	5	50,00%
GIPUZKOA	GETARIA	217	7	114	121	55,76%
GIPUZKOA	HERNANI	1.853	26	1.189	1.215	65,57%
GIPUZKOA	HERNIALDE	47	10	26	36	76,60%
GIPUZKOA	HONDARRIBIA	1.609	179	785	964	59,91%
GIPUZKOA	IBARRA	383	146	121	267	69,71%
GIPUZKOA	IDIAZABAL	218	43	73	116	53,21%
GIPUZKOA	IKAZTEGIETA	44	8	20	28	63,64%
GIPUZKOA	IRUN	5.563	924	2.493	3.417	61,42%
GIPUZKOA	IRURA	188	23	113	136	72,34%
GIPUZKOA	ITSASONDO	64	15	28	43	67,19%
GIPUZKOA	LARRAUL	30	3	17	20	66,67%
GIPUZKOA	LASARTE-ORIA	1.523	40	827	867	56,93%
GIPUZKOA	LAZKAO	519	47	292	339	65,32%
GIPUZKOA	LEABURU	44	7	17	24	54,55%

### III. ERANSKINA

PADI-REN ERABILERA 2014AN; UDALERRIKA. (Gipuzkoa-jarr.)

Lurraldea	UDALERRIA	POPULAZIOA	OSAKIDETZA	HITZARTUA	PADI	KUOTA
GIPUZKOA	LEGAZPI	695	55	237	292	42,01%
GIPUZKOA	LEGORRETA	120	10	63	73	60,83%
GIPUZKOA	LEINTZ-GATZAGA	22	0	6	6	27,27%
GIPUZKOA	LEZO	551	48	352	400	72,60%
GIPUZKOA	LIZARTZA	59	25	12	37	62,71%
GIPUZKOA	MENDARO	231	8	179	187	80,95%
GIPUZKOA	MUTILOA	31	4	11	15	48,39%
GIPUZKOA	MUTRIKU	434	2	279	281	64,75%
GIPUZKOA	OIARTZUN	1.023	104	483	587	57,38%
GIPUZKOA	OLABERRIA	75	13	28	41	54,67%
GIPUZKOA	OÑATI	966	2	658	660	68,32%
GIPUZKOA	ORDIZIA	936	91	465	556	59,40%
GIPUZKOA	ORENDAIN	23	2	8	10	43,48%
GIPUZKOA	OREXA	17	2	9	11	64,71%
GIPUZKOA	ORIO	553	5	283	288	52,08%
GIPUZKOA	ORMAIZTEGI	136	35	50	85	62,50%
GIPUZKOA	PASAIA	1.323	102	743	845	63,87%
GIPUZKOA	SEGURA	118	15	33	48	40,68%
GIPUZKOA	SORALUZE-PLACENCIA DE LAS ARM.	321	8	164	172	53,58%
GIPUZKOA	TOLOSA	1.730	631	575	1.206	69,71%
GIPUZKOA	URNIETA	708	8	448	456	64,41%
GIPUZKOA	URRETXU	702	104	344	448	63,82%
GIPUZKOA	USURBIL	615	8	414	422	68,62%
GIPUZKOA	VILLABONA	587	45	337	382	65,08%
GIPUZKOA	ZALDIBIA	119	16	42	58	48,74%
GIPUZKOA	ZARAUTZ	2.296	55	1.466	1.521	66,25%
GIPUZKOA	ZEGAMA	107	18	41	59	55,14%
GIPUZKOA	ZERAIN	20	1	6	7	35,00%
GIPUZKOA	ZESTOA	334	5	215	220	65,87%
GIPUZKOA	ZIZURKIL	294	29	191	220	74,83%
GIPUZKOA	ZUMAIA	932	4	504	508	54,51%
GIPUZKOA	ZUMARRAGA	854	146	422	568	66,51%
<b>Gipuzkoa</b>		<b>62.693</b>	<b>6.473</b>	<b>32.621</b>	<b>39.094</b>	<b>62,36%</b>

### III. ERANSKINA

#### PADI-REN ERABILERA 2014AN; UDALERRIKA. (Bizkaia)

Lurralde	UDALERRIA	POPULAZIOA	OSAKIDETZA	HITZARTUA	PADI	KUOTA
BIZKAIA	ABADIÑO	672	223	294	517	76,93%
BIZKAIA	ABANTO Y CIERVANA-ABANTO ZIERB	878	1	634	635	72,32%
BIZKAIA	AJANGIZ	39	1	35	36	92,31%
BIZKAIA	ALONSOTEGI	223	0	156	156	69,96%
BIZKAIA	AMOREBIETA-ETXANO	1.608	1	1.132	1.133	70,46%
BIZKAIA	AMOROTO	33	0	24	24	72,73%
BIZKAIA	ARAKALDO	14	0	12	12	85,71%
BIZKAIA	ARANTZAZU	25	0	21	21	84,00%
BIZKAIA	ARCENTALES	48	0	31	31	64,58%
BIZKAIA	AREATZA	120	0	89	89	74,17%
BIZKAIA	ARRANKUDIAGA	78	0	56	56	71,79%
BIZKAIA	ARRATZU	19	0	17	17	89,47%
BIZKAIA	ARRIETA	50	0	37	37	74,00%
BIZKAIA	ARRIGORRIAGA	1.219	5	923	928	76,13%
BIZKAIA	ARTEA	71	0	50	50	70,42%
BIZKAIA	ATXONDO	108	8	75	83	76,85%
BIZKAIA	ALESTI	62	0	45	45	72,58%
BIZKAIA	BAKIO	187	0	124	124	66,31%
BIZKAIA	BALMASEDA	621	1	449	450	72,46%
BIZKAIA	BARAKALDO	7.167	29	4.945	4.974	69,40%
BIZKAIA	BARRIKA	138	0	104	104	75,36%
BIZKAIA	BASAURI	3.159	44	2.302	2.346	74,26%
BIZKAIA	BEDIA	87	0	65	65	74,71%
BIZKAIA	BERANGO	777	2	637	639	82,24%
BIZKAIA	BERMEO	1.445	0	876	876	60,62%
BIZKAIA	BERRIATUA	103	0	54	54	52,43%
BIZKAIA	BERRIZ	473	15	362	377	79,70%
BIZKAIA	BILBAO	26.531	230	17.563	17.793	67,06%
BIZKAIA	BUSTURIA	125	0	101	101	80,80%
BIZKAIA	CARRANZA	174	0	86	86	49,43%
BIZKAIA	DERIO	539	2	408	410	76,07%
BIZKAIA	DIMA	119	3	76	79	66,39%
BIZKAIA	DURANGO	2.862	49	1.990	2.039	71,24%
BIZKAIA	EA	42	0	31	31	73,81%
BIZKAIA	ELANTXOBE	21	0	14	14	66,67%
BIZKAIA	ELORRIO	643	7	496	503	78,23%
BIZKAIA	ERANDIO	2.022	4	1.341	1.345	66,52%
BIZKAIA	ERE,,O	13	0	10	10	76,92%
BIZKAIA	ERMUA	1.308	30	985	1.015	77,60%
BIZKAIA	ERRIGOITI	25	0	23	23	92,00%
BIZKAIA	ETXEBARRI	1.041	1	837	838	80,50%
BIZKAIA	ETXEBARRIA	62	2	38	40	64,52%
BIZKAIA	FORUA	62	0	57	57	91,94%
BIZKAIA	FRUIZ	45	0	38	38	84,44%
BIZKAIA	GALDAKAO	2.282	4	1.709	1.713	75,07%
BIZKAIA	GALDAMES	49	1	36	37	75,51%
BIZKAIA	GAMIZ-FIKA	102	0	79	79	77,45%
BIZKAIA	GARAY	38	0	30	30	78,95%
BIZKAIA	GATIKA	169	0	125	125	73,96%
BIZKAIA	GAUTEGIZ ARTEAGA	68	0	55	55	80,88%
BIZKAIA	GERNIKA-LUMO	1.443	2	1.117	1.119	77,55%
BIZKAIA	GETXO	6.497	7	4.499	4.506	69,36%
BIZKAIA	GORDEXOLA	123	1	95	96	78,05%
BIZKAIA	GORLIZ	523	0	406	406	77,63%
BIZKAIA	GUEÑES	583	2	429	431	73,93%
BIZKAIA	GUIZABURUAGA	15	0	5	5	33,33%

### III. ERANSKINA

PADI-REN ERABILERA 2014AN; UDALERRIKA. (Bizkaia-jarr.)

Lurraldea	UDALERRIA	POPULAZIOA	OSAKIDETZA	HITZARTUA	PADI	KUOTA
BIZKAIA	IBARRANGELU	34	0	25	25	73,53%
BIZKAIA	IGORRE	345	0	209	209	60,58%
BIZKAIA	ISPASTER	63	0	42	42	66,67%
BIZKAIA	IURRETA	274	6	173	179	65,33%
BIZKAIA	IZURTZA	15	1	10	11	73,33%
BIZKAIA	KORTEZUBI	33	0	29	29	87,88%
BIZKAIA	LANESTOSA	14	0	7	7	50,00%
BIZKAIA	LARRABETZU	203	2	146	148	72,91%
BIZKAIA	LAUKIZ	110	0	71	71	64,55%
BIZKAIA	LEIOA	2.790	8	1.968	1.976	70,82%
BIZKAIA	LEKEITIO	651	0	419	419	64,36%
BIZKAIA	LEMOA	278	1	171	172	61,87%
BIZKAIA	LEMOIZ	101	0	70	70	69,31%
BIZKAIA	LEZAMA	233	1	171	172	73,82%
BIZKAIA	LOIU	196	1	140	141	71,94%
BIZKAIA	MALLABIA	76	1	59	60	78,95%
BIZKAIA	MAÑARIA	26	1	22	23	88,46%
BIZKAIA	MARKINA-XEMEIN	401	1	264	265	66,08%
BIZKAIA	MARURI-JATABE	77	0	64	64	83,12%
BIZKAIA	MENDATA	40	0	32	32	80,00%
BIZKAIA	MENDEXA	34	0	21	21	61,76%
BIZKAIA	MEÑAKA	64	0	52	52	81,25%
BIZKAIA	MORGA	26	0	22	22	84,62%
BIZKAIA	MUNDAKA	126	0	90	90	71,43%
BIZKAIA	MUNGIA	1.780	0	1.276	1.276	71,69%
BIZKAIA	MUNITIBAR-ARBATZEGI GERRIKAITZ	23	0	16	16	69,57%
BIZKAIA	MURUETA	28	0	24	24	85,71%
BIZKAIA	MUSKIZ	641	1	444	445	69,42%
BIZKAIA	MUXIKA	108	1	95	96	88,89%
BIZKAIA	NABARNIZ	21	0	16	16	76,19%
BIZKAIA	ONDARROA	638	0	332	332	52,04%
BIZKAIA	ORDUÑA	370	0	235	235	63,51%
BIZKAIA	OROZKO	269	0	189	189	70,26%
BIZKAIA	ORTUELLA	686	11	473	484	70,55%
BIZKAIA	OTXANDIO	111	2	61	63	56,76%
BIZKAIA	PLENTZIA	421	0	281	281	66,75%
BIZKAIA	PORTUGALETE	3.308	8	2.323	2.331	70,47%
BIZKAIA	SANTURTZI	3.618	66	2.315	2.381	65,81%
BIZKAIA	SESTAO	2.101	156	1.220	1.376	65,49%
BIZKAIA	SONDIKA	442	0	302	302	68,33%
BIZKAIA	SOPELANA	1.290	2	990	992	76,90%
BIZKAIA	SOPUERTA	166	0	116	116	69,88%
BIZKAIA	SUKARRIETA	21	0	13	13	61,90%
BIZKAIA	TRUCIOS-TRUTZIOZ	30	0	13	13	43,33%
BIZKAIA	UBIDE	12	1	9	10	83,33%
BIZKAIA	UGAO-MIRABALLES	323	1	193	194	60,06%
BIZKAIA	URDULIZ	305	1	212	213	69,84%
BIZKAIA	VALLE DE TRAPAGA-TRAPAGARAN	993	5	732	737	74,22%
BIZKAIA	ZALDIBAR	229	3	164	167	72,93%
BIZKAIA	ZALLA	671	1	455	456	67,96%
BIZKAIA	ZAMUDIO	280	0	228	228	81,43%
BIZKAIA	ZARATAMO	149	0	108	108	72,48%
BIZKAIA	ZEANURI	118	0	77	77	65,25%
BIZKAIA	ZEBERIO	86	0	63	63	73,26%
BIZKAIA	ZIERBENA	74	1	41	42	56,76%
BIZKAIA	ZIORTZA-BOLIBAR	16	0	12	12	75,00%
	<b>Bizkaia</b>	<b>92.490</b>	<b>958</b>	<b>63.534</b>	<b>64.492</b>	<b>69,73%</b>