



HOSPITAL DE URDULIZ URDULIZKO OSPITALEA

6 DE FEBRERO DE 2009



HOSPITAL DE URDULIZ

Introducción

Se presenta el proyecto arquitectónico adjudicado por Osakidetza para construir el nuevo Hospital en la Comarca Uribe bajo un enfoque de nuevo modelo asistencial que busca resolver urgencias, cirugía mayor, consultas de especialidades, pruebas complementarias y rehabilitación con las máximas rapidez y resolución.

Este nuevo Hospital forma parte sustancial de lo que se podría considerar la mayor ampliación y descentralización de la historia del Hospital de Cruces que, en este momento, está inmerso en los trabajos de construcción del Ala "A" –donde va a instalar 64 camas más de hospitalización y 16 de cuidados críticos en 1.400 m²-, del nuevo edificio de servicios -donde ubicará las áreas de laboratorio e investigación- con 9.000 m², y de las urgencias generales, a las que dotará con 1.300m² adicionales.



GURUTZETAKO OSPITALEA		HOSPITAL DE CRUCES	
Lana / Obra	"A" EREMUKO OHEAK HANDITZEA: OSPITALIZAZIOKOAK 64 OHETAN ETA ZAINKETA INTENTSIBOKOAK 16 OHETAN		
	AMPLIACION DE 64 CAMAS DE HOSPITALIZACION Y 16 CAMAS DE CUIDADOS INTENSIVOS EN LA ZONA "A"		
Inbertsioa / Inversión			9.109.691,99 €
Lana / Obra	LARRIALDI ZERBITZUEN HANDITZE LANAK 1.300 M2 TAN		
	AMPLIACION EN 1.300 M2 DEL SERVICIO DE URGENCIAS		
Inbertsioa / Inversión			7.483.996,82 €
Lana / Obra	IKERKETA ETA LABORATEGIETAKO ERAIKIN BERRIAREN ERAIKUNTZA		
	CONSTRUCCION DEL NUEVO EDIFICIO DE LABORATORIOS E INVESTIGACION		
Inbertsioa / Inversión			17.723.815,59 €

A estas mejoras, y además de toda la dotación de equipamiento y tecnología fundamental en un sector de alta complejidad como el sanitario, en breve se le sumará la construcción del Hospital de Urduliz, de 33.129 m2 y una inversión de aproximadamente 40 millones €- cuyo proyecto se presenta aquí y, más adelante, el de Enkarterri, que se ubicará en Zalla, con una previsión de otros 20.000 m2 y 25 millones €. Ambos centros, al encontrarse en el ámbito de influencia del Hospital de Cruces, dependerán de él o, dicho de otro modo, formarán parte de Cruces y contribuirán de forma decisiva a acercar a esta población la asistencia sanitaria de ámbito hospitalario.



Sólo con estas iniciativas, estamos haciendo crecer el Hospital – ahora de 85.000 m² – crece casi **65.000 m² con una inversión de 100 millones €**, lo que significa el mayor salto cuantitativo y cualitativo del centro desde su creación, hace 53 años.

HOSPITAL CRUCES

△ 65.000 m²

100 MILLONES €

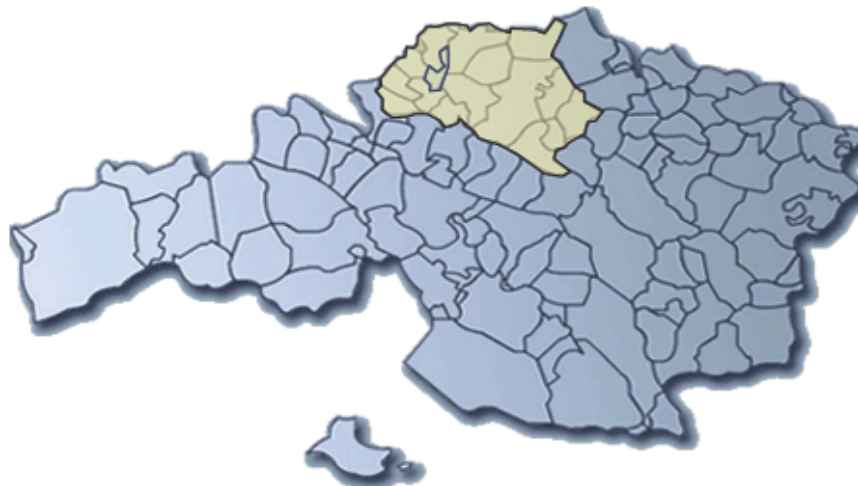
Y todo este esfuerzo, se enmarca en un Plan global de Modernización de infraestructuras e instalaciones del conjunto de Osakidetza que está aprobado y presupuestado por el Gobierno vasco en 650 millones €.

El nuevo Hospital-Área de referencia

Centrándonos ya en el Hospital de Uribe, lo hemos diseñado para atender al siguiente volumen de población, geográficamente ubicada en la zona sombreada del mapa de Bizkaia:



ÁREA Y POBLACIÓN DE REFERENCIA

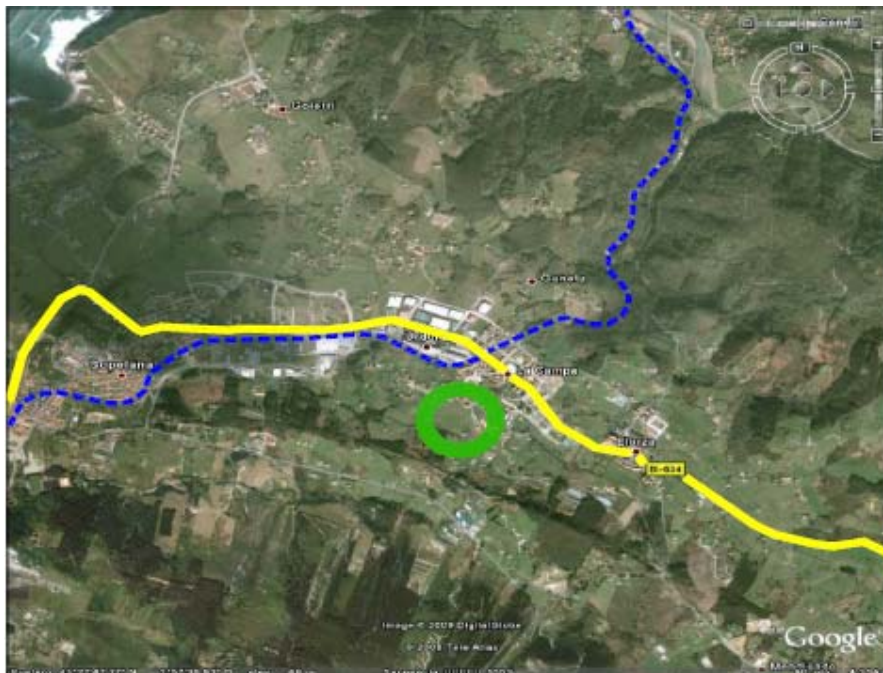


<u>Municipio</u>	<u>Habitantes</u>
Arrieta	531
Bakio	2.027
Barrika	1.318
Berango	5.976
Fruiz	374
Gamiz-Fika	1.240
Gatika	1.376
Getxo Algorta	54.678
Gorliz	5.007
Laukiz	998
Lemoiz	928
Maruri-Jatabe	789
Meñaka	569
Mungia	14.970
Plentzia	4.034
Sopelana	11.416
Urduliz	3.252
TOTAL	109.483

Se ha considerado conveniente incluir la población dependiente de los ambulatorios de Algorta (Bidezabal y Alango) del municipio de



Getxo por razones de mayor proximidad al nuevo hospital que a Cruces y, por el contrario y por idénticas razones, parece más apropiado que tanto la población del Txoriherri como la de Leioa y Las Arenas – Romo permanezcan a los efectos que se pretenden vinculadas con Cruces. Por tanto, todos los municipios incluidos en el área de influencia del nuevo hospital verán notablemente reducido el tiempo de llegada al centro sanitario.



Ubicación

El Hospital se construirá en el municipio de Urduliz, por su centralidad en el área de influencia y por sus buenas comunicaciones por carretera (en amarillo) y metro (en azul), en una parcela de 13.167 m² que el Ayuntamiento ha cedido a Osakidetza.



Vista aérea de la parcela, con las edificaciones de su entorno que existen en la actualidad.

Como se indicaba al principio, el Hospital contará con algo más de 33.000 m² que, por tipo de servicios, se distribuirán en:

- Servicio de urgencias: 2.504 m²;
- Consultas externas: 3.060 m²;
- Rehabilitación: 1.328 m²;
- Radiodiagnóstico: 1.348 m²;
- Hospital de día médico: 1.096 m²;
- Hospital de día quirúrgico: 805 m²;
- Hemodiálisis: 675 m²;
- Unidades de Hospitalización: 3.721 m²;



Siendo el resto del espacio destinado a zonas comunes, instalaciones, vestuarios, almacenes, cafetería, etc.

Perfil del hospital

La mayoría de los servicios citados están orientados hacia la **alta resolución** en sus procesos de:

- Urgencias;
- Cirugía mayor ambulatoria y cirugía menor
- Policlínica de consultas;
- Radiodiagnóstico;
- Servicio de Rehabilitación.

Además, el hospital contará con 160 camas distribuidas en cuatro Áreas de hospitalización de 40 camas cada una para aquellos procesos que no puedan ser resueltos ambulatoriamente.

Área de urgencias

Las urgencias del nuevo Hospital de Urduliz contarán, como no puede ser de otra manera, con todo el equipamiento humano y tecnológico existente en un servicio de urgencias hospitalario, 24 horas al día, 365 días al año. Se atenderán aquí unas 45.000-50.000 urgencias al año.



Fácilmente accesible desde el exterior, dispondrá en sus 2.504 m², entre otras, de las siguientes dependencias:

- Urgencias generales;
- Traumatología;
- Sala de reanimación cardiopulmomonar avanzada;
- Radiodiagnóstico (Scanner, ecografía...);
- Análisis clínicos de urgencia;
- Helipuerto y Puesto de UVI móvil para traslados críticos.

Área quirúrgica

El área quirúrgica, de 2.504 m², contará con cirugía mayor ambulatoria de traumatología, cirugía general, O.R.L., ginecología, urología, oftalmología y, por supuesto, cirugía menor.

Para una estimación de más de 3.200 intervenciones quirúrgicas al año, tendrá, entre otros servicios:

- 7 quirófanos con sus offices de limpio y sucio, preanestesia y áreas de preparación de cirujanos;
- Unidad de reanimación post-anestésica;
- Unidad de esterilización;
- Sala de preparación de pacientes;
- Y los espacios auxiliares correspondientes como recepción, salas de espera, vestuarios, almacenes, etc.



El área quirúrgica contará con el apoyo adicional del hospital de día quirúrgico o Unidad de Cirugía sin Ingreso, con 15 camas y 15 sillones, donde el paciente reciba las atenciones post-quirúrgicas hasta que sea trasladado a su domicilio.

Área policlínica-consultas

El área Policlínica, con más de 3.000 m², se distribuirá en:

- 1) áreas generales,
- 2) consultas del área médica y
- 3) consultas del área quirúrgica.

En estas dos últimas, se realizará una actividad anual estimada en 50.000 primeras consultas y 62.000 sucesivas.

AREA MÉDICA: constará de 15 consultas y 10 locales de exploración y apoyo, con las siguientes especialidades:

- Medicina Interna;
- Cardiología y Neumología, con sala para ecocardiografía y sala para pruebas de esfuerzo;
- Anestesiología-preoperatorio, con espacio adyacente para exploraciones (ECG, etc.) y para clínica del dolor;



- Digestivo, con salas para exploraciones endoscópicas adyacentes al servicio de urgencias;
- Neurología, con sala para exploraciones neurofisiológicas;
- Dermatología, con sala de procedimientos para pequeñas intervenciones y curas.
- Endocrinología, con una sala para consulta de enfermería y educación diabetológica;
- Rehabilitación.

AREA QUIRÚRGICA, que tendrá 12 consultas y 11 locales de exploración y apoyo, con la siguiente distribución:

- Cirugía General;
- Cirugía Máxilofacial, con un gabinete dental;
- Traumatología, con sala de yesos y sala de curas;
- Oftalmología, con sala de exploraciones (campimetría) y sala de curas;
- Otorrinolaringología, con sala de exploraciones (audimetría) y sala de curas;
- Ginecología, con sala de ecocardiografía, sala de exploraciones y tratamientos multifunción;
- Urología, con sala de urodinámica y sala de exploraciones y curas.



Hospital de día médico

El Hospital de día médico, concebido para dar los tratamientos médicos de nivel hospitalario que no requieren de ingreso –el ejemplo más claro son las sesiones de quimioterapia para el tratamiento de cáncer- dispondrá en sus 1.096 m² de las siguientes dependencias:

- Recepción y secretaría;
- área para 15 camas;
- área para 30 sillones;
- un área de preparación de citostáticos, con despacho para el farmacéutico/a;
- módulos de consulta médica;
- módulo de consulta de enfermería;
- Control de enfermería con sus almacenes de material y lencería y offices de limpio, residuos sanitarios (sucio) y limpieza;
- despacho de supervisión de enfermería;
- Sala de espera y vestuarios para pacientes y familiares;

Radiodiagnóstico

Directamente conectado con el servicio de urgencias y con accesos diferenciados para el resto de pacientes, así como para la circulación



del personal técnico, contendrá en sus 1.350 m² el siguiente equipamiento:

- Radiología convencional (2 salas);
- RNM;
- TAC;
- Telemando;
- Ortopantomografía;
- Mamografía;
- Ecografía general (2 salas)

Rehabilitación

Un aspecto a resaltar en relación a los servicios que va a prestar Osakidetza desde el Hospital de Urduliz es el de la Rehabilitación, que es importante descentralizar y acercar a la ciudadanía para evitarle los frecuentes desplazamientos que este tipo de terapia suele exigir. En ese sentido, el Hospital contará con las siguientes dependencias:

- 2 consultas
- Gimnasio de 350 m²;
- 2 boxes individuales y 8 boxes de electroterapia
- Vestuarios para pacientes;
- Etc.



Hemodiálisis

Un último aspecto de la oferta asistencial que va a tener el hospital, también con el ánimo de mejorar la accesibilidad y la cercanía de dispositivos frecuentemente utilizados por las personas afectadas es el de la hemodiálisis que, en este centro, se va a prestar a través de los siguientes dispositivos:

- Consulta médica;
- Consulta de enfermería;
- Sala de hemodiálisis con 8 puestos;
- Sala de espera, estar y vestuarios para pacientes;
- etc.

Servicios generales

Los aspectos complementarios del Hospital, contemplan también espacios como:

1. Parking interior de vehículos (240 plazas);
2. Cafetería (350 m²);
3. Helipuerto;
4. Locales para instalaciones informáticas y de telefonía;
5. Dirección, administración, archivo.
6. Vestuarios

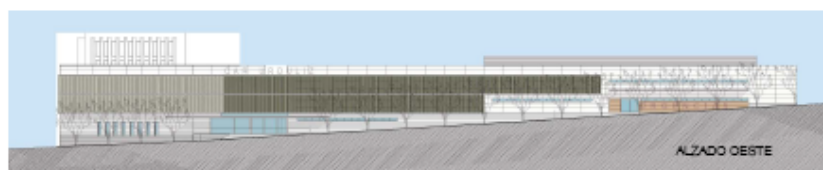
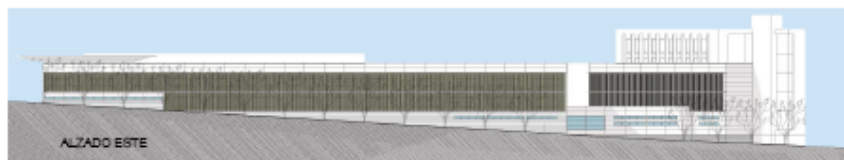


7. Almacén general y de limpieza con sus correspondientes dependencias de recepción, despacho y administración.
8. Almacén de farmacia, etc.

El Hospital

Vistas ya la justificación, la localización y la distribución de servicios, llega el momento de mostrar el edificio, el proyecto arquitectónico que Osakidetza ha seleccionado para la construcción del nuevo Hospital de Urduliz, esto es, 33.000 m² desplegados en cuatro plantas sobre rasante y dos sótanos.

HOSPITAL URDULIZ OSPITALEA



Estos son sus alzados. Al ubicarse el edificio en un terreno en pendiente, su volumen oscila entre planta baja más una planta, en su nivel más discreto, y planta baja más dos, con la singularidad



que aporta el edificio de consultas que, con sus cuatro plantas, actúa como pieza referente del conjunto.

El revestimiento exterior de las fachadas es de paneles de aluminio en su mayor parte complementados con piedra en el encuentro del edificio con el terreno, buscando la sencillez constructiva y limitándose notablemente la necesidad de un mantenimiento posterior.

Por razones medio-ambientales, se incorpora una doble piel en las fachadas este y oeste al objeto de controlar, mediante un sistema de láminas orientables, el efecto del sol, permitiéndolo en invierno y evitándolo en verano.



H O S P I T A L U R D U L I Z O S P I T A L E A



Aquí tenemos dos vistas del exterior que muestran el edificio con los accesos generales en la foto superior y el acceso a las urgencias en la inferior.



H O S P I T A L U R D U L I Z O S P I T A L E A



Y aquí se ven algunas imágenes interiores tanto del acceso general al centro como de la galería central, en las que se incorporan lucernarios y patios interiores acristalados que le dotan de una iluminación natural.



REDACCIÓN DEL PROYECTO DE EJECUCIÓN

JULIO 2009

CONCURSO PARA LA EJECUCIÓN DE LAS OBRAS

INICIO EXPEDIENTE:

JULIO-SEPTIEMBRE 2009

ADJUDICACIÓN:

NOVIEMBRE 2009

INICIO OBRA:

DICIEMBRE 2009

FINALIZACIÓN DE LA OBRA:

2012

Sólo queda hablar de plazos. El proyecto básico se ha adjudicado y ahora Osakidetza está en el proceso de convertirlo en proyecto de ejecución. Hacia el mes de junio se podrán iniciar los trámites del concurso para la adjudicación de las obras y, siendo esto así, este mismo año se podrá poner la primera piedra de este moderno Hospital.

En resumen, Osakidetza ha diseñado un Hospital moderno que, mediante la extensión de las tecnologías de ambulatorización de la asistencia sanitaria y el uso de las potentes herramientas de información y comunicación actualmente existentes, va a mejorar y acercar la atención sanitaria prestada a las y los ciudadanos de la Comarca Uribe y potenciar la continuidad asistencial.