

**TALLER SOBRE
SUPLEMENTACIÓN
CON YODO Y
ÁCIDO FÓLICO
DURANTE EL
EMBARAZO Y LA
LACTANCIA**

30 octubre 2012

**Edificio LEDO
Alda Rekalde, 39 A
BILBAO**

**HAURDUNALDIAN
ETA
EDOSKITZEALDIAN
IODO ETA AZIDO
FOLIKO
OSAGARRIAK
HARTZEARI
BURUZKO TAILERRA**

2012ko urriaren 30a


**LEDO eraikina
Alda Rekalde, 39 A
BILBAO**

Taller sobre suplementación con yodo y ácido fólico durante el embarazo y la lactancia

**Leire Braceras Izaguirre
Isabel Elizondo López de Landache**

**SERVICIO DE PRESTACIONES FARMACÉUTICAS
DIRECCIÓN DE FARMACIA**

**DEPARTAMENTO DE SANIDAD Y CONSUMO
GOBIERNO VASCO
30 de octubre de 2012**



**Estudios sobre
utilización y costes de
la suplementación con
ácido fólico y yodo**

- .- Descripción de la toma de datos. Circuito del medicamento
- .- Distribución de presentaciones de medicamentos en el País Vasco en el primer semestre de 2012
- .- Datos a través de receta: Datos de consumo 2006-2012. País Vasco enero-junio 2012
- .- Análisis de datos de consumo por especialidad de prescriptor. Análisis por TH
- .- Evolución del mercado de presentaciones de estos principios activos.
- .-.- Conclusiones

CIRCUITO DEL MEDICAMENTO

Laboratorio farmacéutico



Distribución



Prescripción



Dispensación

FACTURACIÓN
COF

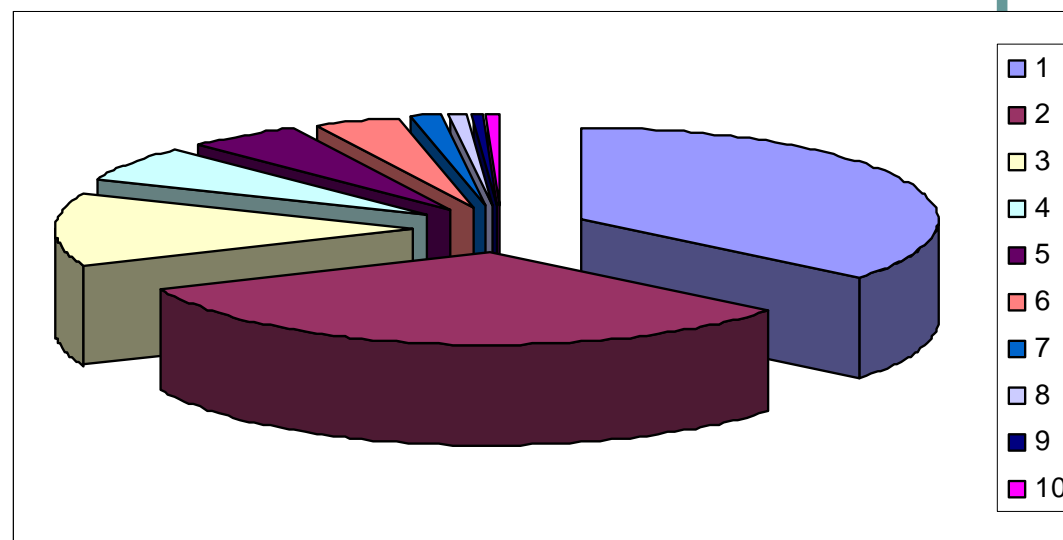


Sistemas de INFORMACIÓN
Farmacia (BO)



Distribución de presentaciones de medicamentos en el País Vasco en el primer semestre de 2012

	Presentaciones de medicamentos	% de consumo
1	POTASIO IODURO/ FOLICO/B12 262/400/2 MCG 28COMP.	35,90%
2	FOLICO ACIDO 5MG 28COMP.	32,72%
3	POTASIO IODURO 200MCG 50COMP.	12,79%
4	POTASIO IODURO/ FOLICO/B12 300/400/2 MCG 28COMP.	5,97%
5	POTASIO IODURO/ FOLICO/B12 200/400/2 MCG 28COMP.	5,37%
6	POTASIO IODURO 300MCG 50COMP.	3,88%
7	FOLICO ACIDO 400MCG 28COMP.	1,39%
8	FOLICO ACIDO 5MG 60COMP.	0,90%
9	FOLICO ACIDO 10MG 50CAPS.	0,61%
1	POTASIO IODURO 100MCG 50COMP.	0,47%

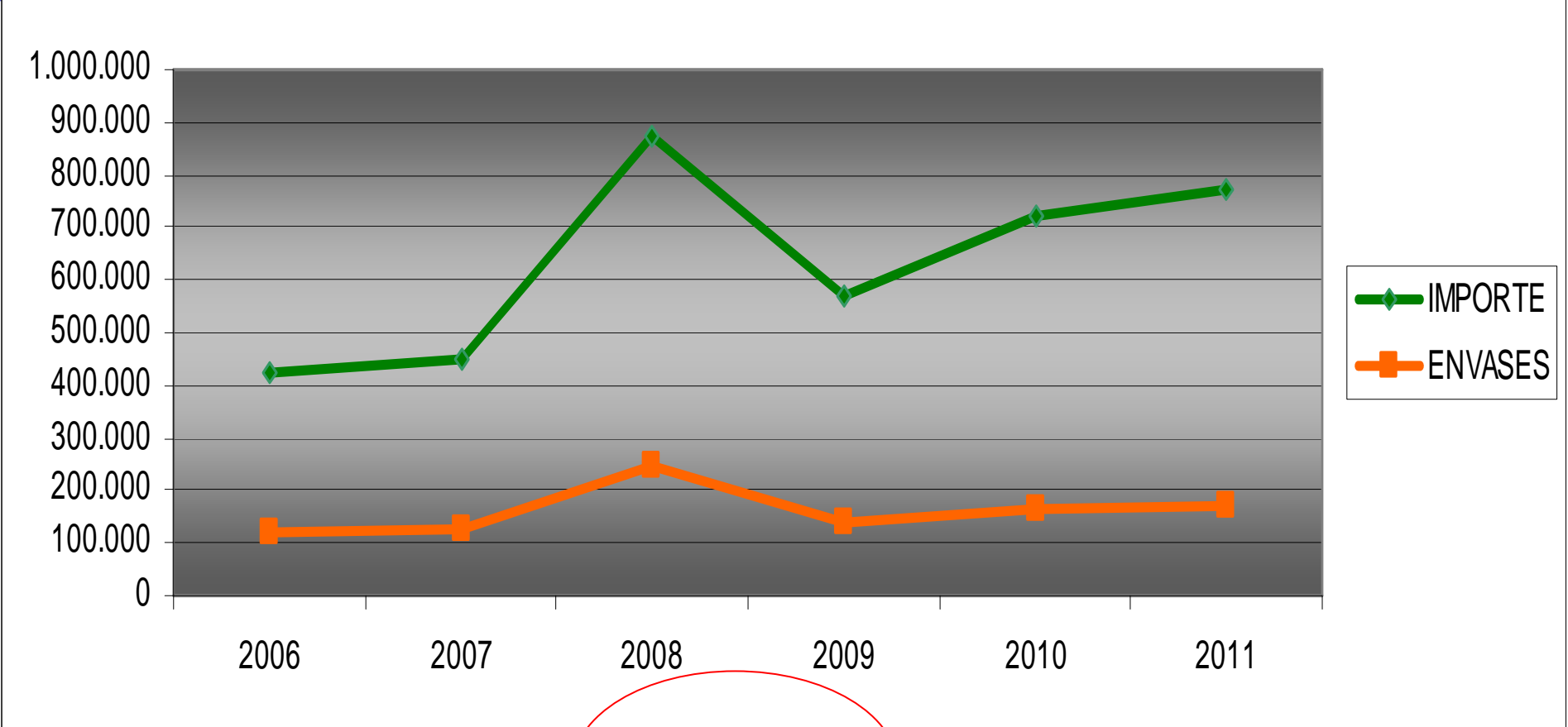


Datos facilitados por la industria farmacéutica y distribución en la CAPV

Datos de consumo: País Vasco 2006-2011

	IMPORTE	ENVASES	nacidos por 1.000 habitantes	PME
2006	424.113,05	120.774		3,51
2007	451.981,24	128.903		3,51
2008	874.198,97	244.003	21.315	3,58
2009	566.709,44	136.289	20.928	4,16
2010	721.484,38	162.041	21.159	4,45
2011	770.087,88	170.095		4,53

Inc en envases 41,60



Nuevas presentaciones



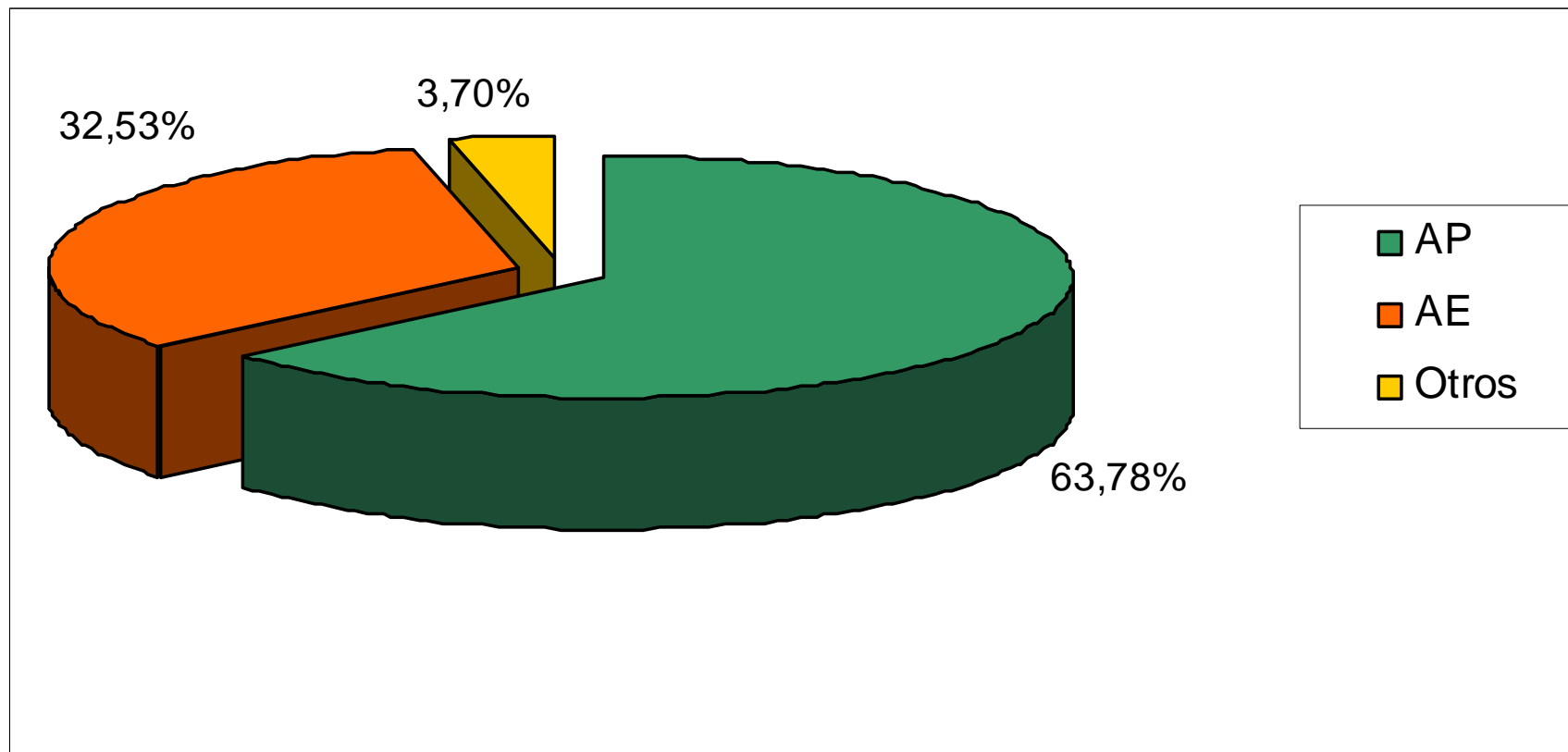
Datos a través de receta: País Vasco enero-junio 2012

Principio Activo	Importe	Envases
FOLICO ACIDO	106.913,27 27,23%	31.945 36,92%
POTASIO IODURO	233.082,08 59,35%	45.560 52,65%
IODURO POTASICO, AC FÓLICO, VIT B12	52.700,16 13,42%	9.024 10,43%
TOTAL	392.696,51	86.529

Datos a través de receta: Ámbito de origen de la receta.
País Vasco enero-junio 2012

	IMPORTE	ENVASES
AP	250.458,37	55.858
AE	127.725,89	26.994
Otros: salud laboral, médicos de empresa	14.511,25	3.677
TOTAL	392.695,51	86.529

Datos a través de receta: Ámbito de origen de la receta.
País Vasco enero-junio 2012. Análisis por importe.



Análisis de datos de consumo por especialidad del prescriptor

Medicina de familia
Ginecología
Tocoginecología

340.214,64 €

86,64%

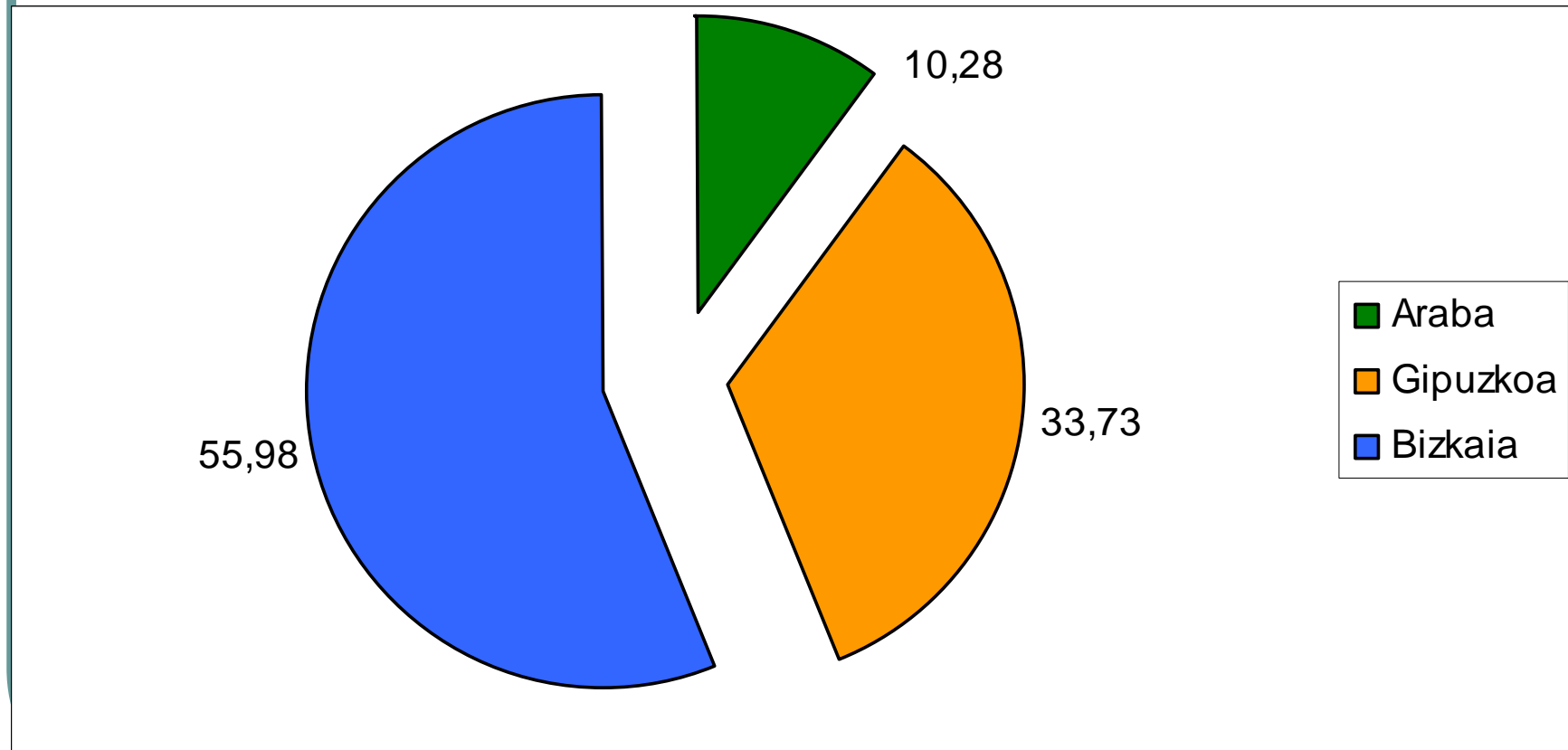
73.861 envases

86,36%

Análisis de consumo por TH

	importe	envases	población	nº nacimientos enero-marzo 2012
Araba	40.378,45	8.599	14,61%	788
	10,28%	9,94%		16,02%
Gipuzkoa	132.473,12	29.444	32,48%	1.677
	33,73%	34,03%		34,09%
Bizkaia	219.843,94	48.486	52,91%	2.454
	55,98%	56,03%		49,89%
TOTAL	392.695,51	86.529		4.919

Análisis de consumo por importe según TH



Evolución del mercado de presentaciones de estos principios activos

- 2006 Presentaciones con yodo o ac. Fólico
- 2007 Aparece asociación de yodo, ac. Fólico y vit B12.
- A partir de 2008-2009 Entrada de nuevas presentaciones de yodo sólo o asociado. Aparición de consumo de presentaciones de dosis más altas de yodo (300mcg).

Conclusiones

- Datos de prescripciones sin receta y sanidad privada y presentaciones no incluidas en la financiación.
- E-rezeta: nueva herramienta que engloba historia farmacoterapéutica y anotaciones de dispensaciones sin receta.
- Medic de familia /Toco / Ginecología los mayores prescriptores.
- Necesidad de ligar a historia clínica y valorar circunstancias de cada paciente, para ver si se realizan seguimientos, análisis, valoración de efectos adversos tras la prescripción de suplementos de yodo y ác fólico.
- Dado el aumento constante en el uso de estos medicamentos, sería conveniente realizar más estudios de prescripción-indicación.
- 63,5% del consumo en mujeres entre 20 y 40 años: línea de trabajo: determinar las indicaciones para las que se están prescribiendo.

Eskerrik asko!

Leire Braceras Izaguirre lbraceras@ej-gv.es

Isabel Elizondo López de Landache i-elizondo@ej-gv.es

**SERVICIO DE PRESTACIONES FARMACÉUTICAS
DIRECCIÓN DE FARMACIA
DEPARTAMENTO DE SANIDAD Y CONSUMO
GOBIERNO VASCO**