

2023. urteko memoria

Memoria Anual 2023

Osakidetza



GOIERRI-UROLA GARAIKO ESI
OSI GOIERRI-ALTO UROLA

Aurkibidea / Índice

SARRERA / INTRODUCCIÓN	3
NOR GARA / QUIENES SOMOS.....	5
XEDEA, IKUSPEGIA ETA BALIOAK/ MISIÓN, VISIÓN, VALORES.....	7
JARDUERA ASISTENTZIALA / ACTIVIDAD ASISTENCIAL.....	9
KUDEAKETA EKONOMIKOA / GESTIÓN ECONÓMICA	16
GIZA BALIABIDEAK / RECURSOS HUMANOS	19
INGURUMENA / MEDIOAMBIENTE	26
BESTE KALITATE-ADIERAZLE BATZUK / OTROS INDICADORES DE CALIDAD	28
PROIEKTUAK / PROYECTOS.....	29

SARRERA / INTRODUCCIÓN

Aurreko urteetan bezala, Goierri-Urola Garaiko ESIaren memoria aurkezten dizuegu. Bertan, "erakunde gisa nor garen", 2023an lortutako emaitzak eta egindako proiektuak erakusten dizkizuegu, beste datu batzuen artean.

Urte zail batzuen ondoren, 2023an pixkanaka berreskuratu da pandemiaren aurretik egiten zen jarduera.

Aurtengo mugarri nagusietako bat Plan Estrategikoa egitea izan da.

2023ko otsailaren amaieran, Goierri-Urola Garaiko ESIko Zuzendaritza Kontseiluak hausnarketa estrategikoko prozesu bati ekin zion, eta horren emaitza izan zen 2023-2026 aldirako Plan Estrategikoa.

Plana barneko zein kanpoko analisiaren emaitza da, eta hura egiteko, interes-taldeek parte hartu zuten, eta hainbat metodologia erabiliz (elkarizketa pertsonalak, galdetegiak, pazienteen/senideen talde fokala) landu ziren osasunaren etorkizuneko erronkei buruzko alderdiak, gaur egungo eta etorkizuneko lankidetzak-esparruak, sinergia potentzialak, proposamenak eta ESIarentzat estrategikoak diren alderdiak.

Lortutako informazioa ESIko 60 profesionalen osatutako talde batek egiaztatu zuen, eta, lortutakoari buruz hausnartzeko antolatutako jardunaldi batean, helburu espezifikoaren eta ekintzen eduki batzuk hobetu ziren.

Gogoetaren ondorioz, ESIaren misioa, ikuspegia eta balioak berrikusi eta eguneratu ziren.

2026ra arte aurreikusitako esparrua ezarri ondoren, 2023-2024 kudeaketa-planean jarri da abian, eta bertan ezarri dira helburu horretan egin beharreko lehentasunezko ekintzak.

Kontratu-programari dagokionez, gure erakundeak 66,78ko puntuazio globala izan du

Como en años anteriores, os presentamos la memoria de la OSI Goierri-Alto Urola donde mostramos "quienes somos como organización", los resultados obtenidos durante 2023 y proyectos realizados, entre otra información.

Después de unos años difíciles, durante el año 2023 se ha recuperando poco a poco la actividad que se realizaba antes de la pandemia.

Uno de los grandes hitos de este año ha sido la elaboración del Plan Estratégico.

A finales de febrero de 2023 el Consejo de Dirección de la OSI Goierri-Alto Urola inició un proceso de reflexión estratégica que tuvo como resultado el Plan Estratégico para el periodo 2023-2026.

El plan es resultado del análisis tanto interno como externo y para la elaboración del mismo se contó con la participación de los grupos de interés a quienes, con diferentes metodologías (entrevistas personales, cuestionarios, grupo focal de pacientes/familiares), se abordaron aspectos sobre los retos futuros de la salud, ámbitos de colaboración actuales y futuros, potenciales sinergias, propuestas y aspectos estratégicos para la OSI.

La información obtenida fue contrastada por un grupo de 60 profesionales de la OSI que, en una jornada organizada para reflexionar sobre lo obtenido, se mejoraron algunos contenidos de los objetivos específicos y acciones.

Cabe señalar que, también como resultado de la reflexión, se revisaron y actualizaron la Misión, Visión y Valores de la OSI.

Una vez establecidas el marco previsto hasta 2026, se ha puesto en marcha en plan de gestión 2023-2024, en el que se establecen las acciones prioritarias a realizar en este periodo.

En relación al Contrato Programa, hay que señalar que nuestra organización, este último año ha

azken urte honetan. Gainerako ESIEkiko blokekako konparazioan, Goierri-Urola Garaiko ESiak ESIn batezbestekoa baino emaitza hobekak lortu ditu 6 bloketatik 4tan: Segurtasun Klinikoa, Praktika Klinikoa, Zainketa Aringarriak eta Minari Heltzea.

Langileei dagokienez, 2023aren amaieran argitaratu zen 2425/2023 Ebazpena, abenduaren 29koa, ESiko langileei lanbide-garapenaren maila aitortzeko ohiko deialdia.

Bestalde, eta Osakidetza Berdintasun Planak jasotzen duen bezala, iaztik hona, memoria sexuaren eta adin-taldearen arabera bereizitako emaitzak aurkezten dira, informazio-iturriak ahalbidetzen duen ataletan, eta horiek erraztuko dute etorkizunean asistentzia sanitarioan emakumeen eta gizonen berdintasuna bermatzea eta biztanleriaren osasuna sustatzea eta prebenitzea, besteak beste.

Pazienteei egindako inkestaren emaitzei dagokienez, 2023an aldatu egin da metodologia inkesta korporatiboak egiteko. Horrek esan nahi du, alde batetik, ezin dugula konparaziorik egin aurreko urteekin, eta, bestetik, lortutako emaitzek balio estatistikoa dutela Osakidetza osorako, baina, ESI mailan, iritzi-zundaketatzat soilik hartu ditzakegula.

tenido una puntuación global de 66,78. En la comparativa por bloques con el resto de OSIs, la OSI Goierri-Alto Urola obtiene resultados mejores que la media de OSIs en 4 de 6 bloques: Seguridad Clínica, Adecuación Práctica Clínica, Cuidados Paliativos, y Abordaje del Dolor.

En cuanto al personal, a finales de 2023 se publicó la resolución 2425/2023, de 29 de diciembre, convocatoria ordinaria de reconocimiento de nivel de desarrollo profesional al personal de la OSI.

Por otra parte, y tal y como recoge el Plan de Igualdad de Osakidetza, desde el pasado año, en la memoria se presentan resultados desagregados por sexo y por grupos de edad en aquellos apartados en los que la fuente de información lo permita, que faciliten en un futuro garantizar la igualdad de mujeres y hombres en la asistencia sanitaria, y la promoción y prevención de la salud de la población, entre otras.

En cuanto a los resultados de las encuestas a pacientes, en 2023 se ha modificado la metodología a la hora de la realización de las encuestas corporativas, lo que ha supuesto que por un lado no podemos realizar comparación con los años anteriores y por otro que los resultados obtenidos tienen validez estadística para el global de Osakidetza pero a nivel de organización los consideramos como sondeo de opinión.



NOR GARA / QUIENES SOMOS

Goierrri-Urola Garaiko ESIA 2011n eratu zen erreferentziako biztanleria berari zerbitzu ematen zioten bi erakunde sanitario elkartuta: Zumarragako Ospitalea eta Lehen Mailako Arretako Gipuzkoa Mendebaldeko Eskualdea. Bi erakundeok osasun-erakunde bakarra eratu zuten, eginkizun argi batekin: herritarren osasuna hobetzeko lan egitea.

Goierrri-Urola Garaiko ESIA Osakidetza Sareko zerbitzu sanitarioetako erakundea da; Osakidetza, berriz, Eusko Jaurlaritzako Osasun Sailaren mendeko zuzenbide pribatuko ente publikoa da.

Goierrri-Urola Garaiko ESIA Lehen Mailako Arretako Azkoitiko, Azpeitiko, Beasaineko, Lazkaoko, Legazpiko, Ordiziako eta Zumarragako unitateek eta Zumarragako Ospitaleak osatzen dute.

«96.157 herritarren osasun-beharrak artatzen ditugu¹»

Artatzen ditugun herritarren % 49,75 gizonak dira eta % 50,25 emakumeak. Gipuzkoa osoko datuak hartuz gero, berriz, proportzioa alderantzizkoa da, gizonak % 48,9 baitira eta emakumeak % 51,1.

Pediatriako adinean (14 urte edo gutxiago) dauden ESIAko pazienteen proportzioa % 14,17koa da, eta horietatik % 51,3 mutilak dira eta % 48,7 neskek. Azken kasu horretan, proportzioa Gipuzkoa osoan ematen denaren antzekoa da.

Halaber, zerbitzuen eskaintza eta kudeaketan dituen inplikazioak tarteko, adierazi beharra dago zahartze-tasa (65 urtetik gorako herritarrak) % 23,30ekoa dela, esan berri dugun bezala,

La OSI Goierri-Alto Urola se constituye en 2011 por la unión de dos organizaciones sanitarias que daban soporte a la misma población de referencia, el Hospital de Zumarraga y la Comarca Oeste de atención primaria de Gipuzkoa. Ambas organizaciones formaron una sola organización sanitaria, con la misión clara de trabajar para mejorar la salud de nuestra población.

Somos una organización de servicios sanitarios perteneciente a la red de Osakidetza, ente público de derecho privado dependiente del Departamento de Salud del Gobierno Vasco, encargado de proveer los servicios sanitarios públicos de la sociedad vasca.

Está compuesta por las Unidades de Atención Primaria de Azkoitia, Azpeitia, Beasain, Lazkao, Legazpi, Ordizia, Zumarraga y el Hospital de Zumarraga.

«Atendemos las necesidades de salud de 96.157 habitantes²»

De los cuales 49,75% son hombres y 50,25% mujeres presentando, una más o menos, proporción similar a la de Gipuzkoa (48,9% hombres, 51,1% mujeres).

El porcentaje de edad pediátrica (menores o igual a 14 años) en la OSI es de 14,17%: niños 51,3% y niñas 48,7%, siendo esta proporción inversa a la de Gipuzkoa (48,9% niños 51,1% niñas).

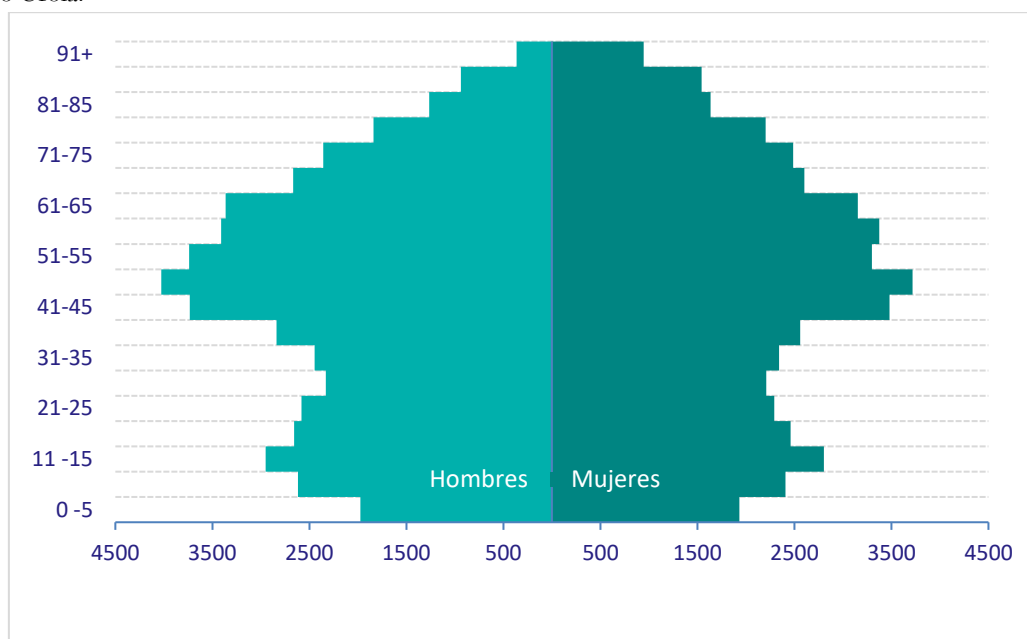
Señalar también, debido a las implicaciones en la oferta de servicios y gestión, que la tasa de envejecimiento (población mayor de 65 años) se sitúa en el 23,30% mientras que la población pediátrica representa el 14,08%.

¹ Iturria: EUSTAT. Biztanleen Udak Estatistika, 2023ko urtarilaren 1ean. Euskal Autonomia Erkidegoko biztanleria, lurralde-eremuaren, aldiaren, jaiotze-urtearen eta sexuaren arabera, datu estatistiko guztietarako.

² Fuente: EUSTAT. Estadística Municipal de Habitantes (EMH) a fecha 1 de enero de 2023. Población de la C.A. de Euskadi por ámbito territorial, periodo, año de nacimiento y sexo, para todos los datos estadísticos.

pediatriako adinean daudenen proportzioa
% 14,08koa baita.

Goierri-Urola Garaiko ESiko udalerrien biztanleriaren piramidea / Pirámide de población de municipios de la OSI
Goierri-Alto Urola:



	20 urte baino gazteagoak / Menores de 20 años		20-64 urte artekoak / Entre 20-64 años		65 urte baino zaharragoak / Mayores de 65 años		Guztira/ Total
	G / H	E / M	G / H	E / M	G / H	E / M	
Azkoitia	1468	1316	3473	3334	1072	1273	11936
Azpeitia	1804	1514	4434	4272	1497	1799	15320
Beasain	1543	1385	4084	3855	1326	1657	13850
Lazkao	653	660	1761	1642	484	618	5818
Legazpi	769	712	2375	2204	1022	1208	8290
Ordizia	1147	1124	3026	2894	874	1152	10217
Zumarraga	881	860	2805	2633	1027	1367	9573
Guztira/Total	8.265	7.571	21.958	20.834	7.302	9.074	75.004

G/H: Gizonak / Hombres

E/M: Emakumeak / Mujeres

HELBURUA, XEDEA, IKUSPEGIA ETA BALIOAK

PROPOSITO, MISIÓN, VISIÓN, VALORES

HELBURUA

Osasun-arreta osoa ematea Goierriko eta Urola Garaiko eskualdeetan, osasunaren sustapenetik eta gaixotasunaren prebentziotik eta arretatik abiatuta, osasun-emaitzarik onenak lortzeko.

PROPÓSITO

Prestar atención sanitaria en las Comarcas del Goierri y Alto Urola, de una manera integral desde la promoción de la salud, así como desde la prevención y la atención a la enfermedad, buscando los mejores resultados en salud.

XEDEA

Erakunde Sanitario Integratu publiko bat gara eta gure biztanleriaren osasun premiei bizitzaren etapa guztietan ematen dizkiegu arreta eta zainketak; horretarako, sozialki arduratsua den kalitatezko zerbitzua ematen dugu osasun-emaitzekin konprometitutako profesionalen bidez.

MISIÓN

Somos una Organización Sanitaria Integrada pública, que presta atención y cuidados a las necesidades de salud de nuestra población, en todas las etapas de la vida, ofreciendo un servicio de calidad, socialmente responsable y con profesionales comprometidos y comprometidas con los resultados en salud.

BALIOAK

JOKABIDE ETIKOA

Berdintasuna eta aniztasuna mantentzeko jokabide eredugarria, bikaina eta proaktiboa izanik, gizarte- eta ingurumen-jasangarritasunarekin konprometituta gaude, kontuak emateko orduan gardenak gara eta zerbitzu publikoko bokazioa dugu.

GIZATASUNA

Laneko bikaintasuna balioesten dugu, profesionalen konpromisoaren eta inplikazioaren bidez; errespetuzko, enpatiazko, komunikazio eraginkorreko eta tratu pertsonalizatuko jarrera bat duguz, eta gure herritarren ixtaropenak eta erabaki partekatutak kontuan hartzen ditugu.

VALORES

CONDUCTA ÉTICA

Mostrando una conducta ejemplar, excelente y proactiva en la observación de la igualdad y diversidad, comprometida con la sostenibilidad social y ambiental, transparente en la rendición de cuentas y con vocación de servicio público.

HUMANIDAD

Valorando la excelencia en el trabajo, a través del compromiso y la implicación de los y las profesionales, manteniendo una actitud de respeto, empatía, comunicación efectiva y trato personalizado y tomando en cuenta las expectativas de nuestra población y la toma de decisiones compartidas.



LIDERGO PARTEKATUA ETA GAITASUNA

Parte-hartze aktiborako eta profesionali entzuteko eremuak sustatzen ditugu, eta haien kidetza-sentimendua eta potentzialaren garapena bultzatzen dugu.

ABANGOARDIAKOA

Ingurunearen aldaketetara egokitzen gara, eskura dagoen ebidentzia onenean oinarrituta eta etengabe eguneratuta, erreferente gara eta proposamen sortzaile eta berritzaileetara irekita gaude. Teknologia berrien alde egiten dugu, baita ideiak sortu eta ezagutza partekatu ahal izateko elkarlaneko esparruen alde ere.

TALDEKO LANA

Helburuak partekatzen ditugu, modu koordinatuan lan egiten dugu, diziplina anitzeko testuinguru batean, emaitzarik onenak lortzeko.

LIDERAZGO COMPARTIDO Y COMPETENCIA

Fomentando espacios para la participación activa y escucha a los y las profesionales, favoreciendo el sentido de pertenencia y el desarrollo de su potencial.

DE VANGUARDIA

Adaptándose a los cambios del entorno, basada en la mejor evidencia disponible y en actualización continua, referente y abierta a propuestas creativas y novedosas. Apostamos por las nuevas tecnologías y espacios colaborativos donde generar ideas y compartir conocimiento.

TRABAJO EN EQUIPO

Compartiendo objetivos, trabajamos de forma coordinada en un contexto multidisciplinar para conseguir los mejores resultados. Vocación de servicio público.

IKUSPEGIA

Gure erakundea alderdi hauengatik ezagutzea nahi dugu:

- Osasunean emaitza bikainak lortzen dituelako eta pertsona ardatz duen arreta ematen duelako.
- Arreta segurua, irisgarria, errespetuzkoa eta atsegina ematen duelako.
- Osasun komunitarioa garatu eta arlo soziosanitarioa koordinatzen duelako.
- Gure profesionalak konpromisoa, ilusioa eta kide izatearen harrotasuna dutelako, eta lan-ingurune osasungarria dagoelako.
- Berrikuntzaren eta etengabeko hobekuntzaren aldeko apustua egiten duelako.
- Gure biztanleengan sortzen dugun konfiantzagatik.

VISIÓN

Aspiramos a ser una organización reconocida por:

- Los resultados excelentes en salud y la atención centrada en la persona.
- Una atención segura, accesible, respetuosa y amable.
- El desarrollo de la salud comunitaria y la coordinación sociosanitaria.
- El compromiso, ilusión y orgullo de pertenencia de nuestros y nuestras profesionales, en un entorno laboral saludable.
- La apuesta por la innovación y la mejora continua.
- La confianza que generamos en nuestra población.

JARDUERA ASISTENTZIALA / ACTIVIDAD ASISTENCIAL

LEHEN MAILAKO ARRETA	2023	2022	ATENCIÓN PRIMARIA
Helduen kupo kopurua	69	69	Nº de cupos de Adultos
Pediatriako kupo kopurua	16	16	Nº de cupos de Pediatría
Konsulta medikoen kopurua (zentroan)	H 89.636 M 108.033	H 86.392 M 103.873	Nº consultas médicas (centro)
Konsulta medikoen kopurua (telefonoz)	H 41.215 M 60.049	H 58.933 M 84.821	Nº consultas médicas (telefónicas)
Konsulta medikoen kopurua (etxean)	H 2.599 M 4.344	H 2.424 M 3.979	Nº consultas médicas (domicilio)
Pediatría-konsulten kopurua (zentroan)	H 25.727 M 23.073	H 24.093 M 21.786	Nº consultas de pediatría (centro)
Pediatría-konsulten kopurua (telefonoz)	H 8.186 M 7.635	H 11.637 M 10.658	Nº consultas de pediatría (telefónicas)
Erizaintza-konsulten kopurua (zentroan)	H 55.891 M 52.922	H 51.155 M 47.833	Nº consultas enfermería (centro)
Erizaintza-konsulten kopurua (telefonoz)	H 22.604 M 27.269	H 36.114 M 43.018	Nº consultas enfermería (telefónicas)
Erizaintza-konsulten kopurua (etxean)	H 10.326 M 18.505	H 10.478 M 18.720	Nº consultas enfermería (domicilio)
Erizaintza-prozeduren kopurua	H 50.714 M 45.728	H 66.132 M 59.259	Nº de procedimientos de enfermería
Emagin-konsulten kopurua (zentroan)	14.940	14.796	Nº consultas de matronas/os (centro)
Emagin-konsulten kopurua (telefonoz)	7.132	7.377	Nº consultas de matronas/os (telefónicas)
EAGko arreta medikoa	H 18.479 M 20.471	H 17.273 M 18.226	Atención médica PAC
EAGko erizaintza-arreta	H 17.801 M 17.162	H 16.689 M 16.053	Atención enfermería PAC
Kostuak			Costes
OTI kostua	257	256	Coste TIS
Gogobetetasun-inkesta			Encuesta de satisfacción
Helduak: Asistentziaren balorazio globala. Positiboa	8,26	--	Adultos: Valoración Global Asistencia Positiva

Oro har, telefono bidezko kontsultak gutxitu egin dira, eta mediku-kontsulta nahiz erizaintzako kontsulta presentzialen kopuruak gora egin du. Emaginen kontsultak, ordea, aurreko urtearen antzeko balioak izan ditu. Erabiltzaileen asistentziaren balorazioa positiboa da, 8 puntutik gora baitago. Genero-azterketari dagokionez, alde nabarmenak daude erizaintzako prozeduretan (gizon gehiago) eta etxeko erizaintzako kontsultetan (emakume gehiago).

En general se observa una disminución de las consultas telefónicas, a favor de un aumento de las consultas presenciales tanto médicas como de enfermería, exceptuando la consulta de matronas que mantiene valores parecidos al año anterior. La valoración de la asistencia por parte de los y las usuarias es positiva situándose por encima de 8 puntos. En cuanto al análisis de género, se observan diferencias significativas en los procedimientos de enfermería (más hombres) y en las consultas de enfermería a domicilio (más mujeres).

LARRIALDIAK	2023	2022	URGENCIAS
Artatutako larrialdia	H 20.533 M 20.680	H 20.278 M 19.886	Urgencias atendidas
Ospitalizatutako larrialdia	H 2.559 M 2.678	H 2.634 M 2.597	Urgencias ingresadas
Ospitalizatutako larrialdien tasa	H 12,46% M 12,95%	H 12,99% M 13,06%	Tasa de urgencias ingresadas
Larrialdietako presioa	60,05	63,06	Presión de urgencias
Kostuak			Costes
Ospitalizaziorik gabeko larrialdia	234	224	Urgencia no ingresada
Gogobetetasun-inkesta			Encuesta de satisfacción
Asistentziaren balorazio globala. Positiboa	8,40	--	Valoración Global Asistencia Positiva

Larrialdietako jarduerak igoera txiki bat izan du aurreko urteko datuekin alderatuta.

Erabiltzaileen asistentziaren balorazioa positiboa da, 8 puntutik gorakoa. Osakidetzan egindako baloraziorik altuena da, batez bestekoa 7,80 puntukoa izan baita.

La actividad en urgencias muestra un ligero incremento en comparación con los datos del año anterior.

La valoración de la asistencia por parte de usuarios y usuarias es positiva, situándose por encima de 8 puntos. Se trata de la valoración más alta a nivel de Osakidetza en la que la media se ha situado en 7,80 puntos

KANPOKO KONTSULTAK	2023	2022	CONSULTAS EXTERNAS
Hasierako kontsultak	H 17.726 M 22.134	H 17.021 M 20.913	Primeras consultas
Segidako kontsultak	H 50.454 M 68.808	H 47.843 M 65.399	Consultas sucesivas
Kontsultak guztira	H 68.180 M 90.942	H 64.864 M 86.312	Total consultas
Kontsulta ez-presentzialak	H 11.929 M 12.428	H 12.543 M 13.436	Consultas no presenciales
Itxarote-zerrendako paziente kopurua	H 1.717 M 2.374	H 1.910 M 2.518	Nº de pacientes en lista de espera
Kanpo-kontsultetako batez besteko atzerapena	H 55,78 M 56,74	H 56,48 M 57,95	Demora Media de Consultas Externas
Kostuak			Costes
Ospitale-kontsulta	243	240	Consulta hospitalaria
Ospitalez kanpoko kontsulta	114	123	Consulta extrahospitalaria

Hasierako eta segidakokontsulten kopuruak gora egin duela egiaztatu da. Hala ere, gutxitu egin dira aurrez aurrekoak ez diren kontsultak. Batez besteko atzerapena apur bat jaitsi da (57,21etik 56,26ra), baina oraindik ere handiagoa da emakumeen kasuan gizonen kasuan baino.

Se constata un aumento de las consultas, tanto primeras como sucesivas. Sin embargo, han disminuido las consultas no presenciales. La demora media ha disminuido ligeramente (de 57,21 a 56,26), aunque sigue siendo mayor la demora en mujeres que en hombres.

OSPITALIZAZIOA	2023	2022	HOSPITALIZACIÓN
Oheak funtzionamenduan (batezbestekoa)	131	131	Camas en funcionamiento (promedio)
Ospitalizazioak	H 4.293 M 4.549	H 4.171 M 4.287	Ingresos
Egonaldiak	H 17.333 M 16.644	H 18.555 M 16.942	Estancias
Batez besteko egonaldia	H 4,04 M 3,67	H 4,46 M 3,96	Estancia media
Hilkortasun-tasa	H 2,93 M 2,18	H 2,91 M 2,43	Índice de Mortalidad
Erditzeak	592	578	Partos
Zesareak	90	73	Cesáreas
Kostuak			Costes
Egonaldia	1001	975	Estancia

OSPITALIZAZIOA	2023	2022	HOSPITALIZACIÓN
DET medikuntza	4092	4680	GRD Médico
DET kirurgikoa	4983	6727	GRD Quirúrgico
Gogobetetasun-inkesta			Encuesta de satisfacción
Helduak: Asistentziaren balorazio globala. Positiboa	8,26	--	Adultos: Valoración Global Asistencia Positiva

Ikus daitekeenez, ingresuak zertxobait gora egin dute emakumeen artean.

Egonaldietan beherakada txiki bat ikusten da, bai gizonen artean, bai emakumeen artean.

Erditzeei dagokienez, igoera txiki bat ikusten da, eta zesareen kopuruak igoera paralelo bat du.

Se observa un ligero aumento de los ingresos más significativo en las mujeres.

En las estancias se observa una pequeña disminución tanto en hombres como en mujeres.

En relación a los partos se aprecia una mínima subida con una subida paralela en el número de cesáreas.

EGUNEKO OSPITALEA	2023	2022	HOSPITAL DE DÍA
Eguneko ospitale kirurgikoa: Ebakuntza-kopurua	H 751 M 1.006	H 653 M 816	Hospital de Día Quirúrgico: Nº Intervenciones
Eguneko ospitale medikoa: Prozedurak	H. 2.965 M 2.273	H 2.727 M 2.023	Hospital de Día Médico: Procedimientos

Eguneko Ospitalean jarduera asko handitu da, bai alor medikoan, bai kirurgikoan.



En el Hospital de Día ha habido un importante incremento de la actividad tanto de la parte médica como quirúrgica.

ETXEKO OSPITALIZAZIOA	2023	2022	HOSPITALIZACIÓN A DOMICILIO
ETXEKO ARRETA / ATENCIÓN DOMICILIARIA			
Ospitalizazioak	H 431 M 342	H 463 M 383	Ingresos
Egonaldiak	H 6.402 M 4.875	H 5.675 M 4.804	Estancias
Batez besteko egonaldia	H 14,85 M 14,25	H 12,26 M 12,54	Estancia Media
Etxera egindako bisiten kopurua	H 5.145 M 3.591	H 4.427 M 3.811	Nº de visitas a domicilio
ZAINKETA ARINGARRIAK / CUIDADOS PALIATIVOS			
Ospitalizazioak	H 162 M 132	H 170 M 137	Ingresos
Batez besteko egonaldia	H 82,17 M 135,70	H 75,62 M 112,02	Estancia Media
Etxera egindako bisiten kopurua			Nº de visitas a domicilio
Kostuak			Costes
Altak	2600	2400	Altas

Etxeko arretan, ospitalizazioek pixka bat behera egin dute, bai gizonen kasuan, bai emakumeen kasuan, eta egonaldiak nabarmen igo dira gizonen kasuan.

En la atención domiciliaria hay una ligera disminución de los ingresos tanto en hombres como en mujeres con un incremento importante de las estancias principalmente en los hombres.



 EBAKUNTZA-GELA	2023	2022	QUIRÓFANO 
Programatutako ebakuntzak	H 1.321 M 1.375	H 1.163 M 1.183	Intervenciones Programadas
Urgentziazko ebakuntzak	H 267 M 394	H 304 M 397	Intervenciones Urgentes
Kirurgia txikia	H 1.516 M 1.252	H 1.404 M 1.145	Cirugía menor
Kirurgia handi ambulatorioa (%)	H 44,73 M 57,42	H 44,01 M 51,98	% Cirugía Mayor Ambulatoria
Kirurgiako itzarote-zerrendako paziente kopurua	H 525 M 523	H 588 M 601	Nº pacientes en lista de espera quirúrgica
Kirurgiako atzerapenaren batezbestekoa	H 67,51 M 63,55	H 91,22 M 86,61	Demora Media Quirúrgica

Programatutako interbentzioak nabarmen ugartu dira, aurreko urteko itzarote-zerrendaren antzeko itzarote-zerrendan dauden pazienteen kopuruarekin, eta batez besteko atzerapena nabarmen jaitsi da.

Se observa un importante incremento en las intervenciones programadas, con un número de pacientes en lista de espera similar al año anterior y un descenso muy importante de la demora media.

HEMODIALISIA	2023	2022	HEMODIÁLISIS
Saioak	H 3.474 M 2.307	H 3.639 M 2.236	Sesiones
Kostuak			Costes
Saioa	332	362	Sesión

Ikusten da gizonek saio gutxiago egin dituztela, eta emakumeek, berriz, zertxobait gehiago, eta orokorrean saio kopurua mantendu da aurreko urtekoarekin alderatuta.

Se observa una mínima disminución de sesiones en los hombres y una mínima subida en mujeres con un total de sesiones muy parecidas.

FISIOTERAPIA		2023	2022	FISIOTERAPIA
	Saioak	H 18.255 M 25.099	H 18.531 M 24.951	Sesiones
Kostuak				Costes
	Saioa	48	44	Sesión
ERRADIOLOGIA		2023	2022	RADIOLOGÍA
	Azterketa erradiologikoak	60.949	59.181	Estudios radiológicos
	Ekografia orokorrak	6.925	8.907	Ecografías generales
	Ekografia ginekologikoak	4.166	4.361	Ecografías ginecológicas
	OTA	7.068	6.967	TAC
ANATOMIA PATOLOGIKOA		2023	2022	ANATOMÍA PATOLÓGICA
	Biopsiak	4.831	4.617	Biopsias
	Zitologiak	925	1.473	Citologías
	Autopsiak	1	4	Autopsias

Fisioterapian, jarduera egonkor mantendu da.

Erradiologiari dagokionez, azterketa erradiologikoek eta OTAk gora egin dute, eta ekografiekin behera egin dute, erradiologorik ez dagoenez, prozedura horietakoren bat beste erakunde batzuetara deribatu behar izan baitugu.

Anatomia patologikoko jarduera egonkor mantendu da.

En fisioterapia la actividad se ha mantenido estable.

En cuanto a Radiología, se observa un incremento de los estudios radiológicos y del TAC con una disminución en las ecografías debido a falta de radiólogos que nos han obligado a derivar a otras organizaciones alguno de estos procedimientos.

La actividad de anatomía patológica se ha mantenido estable.

ENDOSKOPIAK	2023	2022	ENDOSCOPIAS
Baheketa-kolonoskopia	H 219 M 145	H 143 M 126	Colonoscopia de Cribado
Beste kolonoskopia batzuk	H 862 M 695	H 739 M 657	Otras colonoscopias
Gastroskopiak	H 637 M 700	H 593 M 645	Gastroskopias
Bronkoscopiak	H 87 M 73	H 67 M 39	Broncoscopias

Digestio- eta arnasketa-prozedura endoskopiko guztiak ugaritu dira, zerbitzuan plantilla osoa izatean proba gehiago agindu direlako.

Aumento en todos los procedimientos endoscópicos tanto digestivos como respiratorios, estos últimos por una mayor indicación al disponer de la plantilla completa en el servicio.

KUDEAKETA EKONOMIKOA / GESTIÓN ECONÓMICA

DIRU-SARRERAK ETA GASTUAK / INGRESOS Y GASTOS

AKTIBOA	2023	2022	PASIBOA	2023	2022
Ibilgetua / Inmovilizado	25.528.805€	23.167.922€	Funts propioak / Fondos Propios	3.596.096€	3.596.097€
Inmateriala	12.545.607€	12.909.578€			
Materiala	12.966.073€	10.241.259€	Diru-sarrera banak./ Ing. a distrib.	25.511.707€	23.150.864€
Finantzariora	17.125€	17.085€			
			Hornidurak / Provisiones	116.711€	156.620€
Aktibo zirkulatzaila	16.024.808€	15.267.953€			
Izakinak / Existencias	1.185.775€	1.138.732€	Ak. Laburrera /AC. a corto	12.445.810€	11.532.294€
Zordunak/ Deudores	2.736.321€	6.777.412€			
Diruzaintza / Tesorería	12.101.210€	7.351.809€			
AKTIBOA GUZTIRA / TOTAL ACTIVO	41.553.613€	38.435.875€	PASIBOA GUZTIRA / TOTAL PASIVO	41.553.613€	38.435.875€

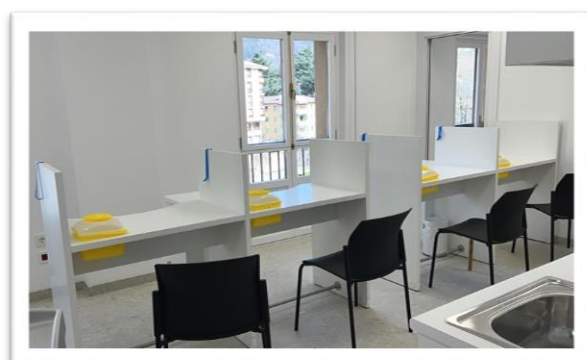
EMAITZEN KONTUA / CUENTA DE RESULTADOS

Gastuak	2023	2022	%	Zenbatekoaren aldea Diferencia importe
Funtzionamendu-gastuak	21.834.497€	21.615.740€	1,01	218.757
Langile-gastuak / Personal	73.546.114€	72.588.524€	1,32	957.590

Diru-sarrerak / Ingresos		2022		
Guztira/Total	95.380.613%	94.204.274€	1,25	1.176..338

Erakundearen oreka ekonomikoa betetzea lortzeko, hilean behin ebaluazioak egiten dira, balizko desbideratzeak aztertzeko. Ekitaldi honetan, gastuari eutsi zaio, gure igoera KPIaren igoera eta onartutako soldata-igoera baino txikiagoa izan baita.

Para conseguir el cumplimiento del equilibrio económico de la Organización se realizan evaluaciones mensuales que nos permiten analizar posibles desviaciones consiguiendo en este ejercicio una contención de gasto ya que nuestro incremento ha sido inferior a la subida del IPC y a la subida salarial aprobada.



INBERTSIOAK / INVERSIONES

2023		
OBRAK		OBRAS
AZPEITIA IRISGARRITASUNA	16.450,96€	ACCESIBILIDAD AZPEITIA
ORDIZIAK ^o OZS	1.806.947.30€	C.S ORDIZIA
BQ PROIEKTUA	376169,93€	BQ PROYECTO
EKIPAMENDUAK		EQUIPAMIENTOS
LAPAROSKOPIA-DORREA	169.400€	TORRE LAPAROSCOPIA 3D
ORL KIRURGIAKO MIKROSKOPIO	131.890€	MICROSCOPIO QUIRURGICO ORL
ORL ENDOSKOPIA DORREA	98.010€	TORRE ENDOSCOPIA ORL
ERGOESPIROMETROA	36.980€	ERGOESPIROMETRO
ENDROKINOLOJIAKO EKOGRAFOA	29.925€	ECOGRAFO PARA ENDOCRINOLOGIA
EKOGRAFO DIJITALA	106.942€	ECOGRAFO IGITAL
BOLUMENA NEURTZEKO APARATUA	8.591€	EQUIPO MEDICION VOLUMEN
LEHEN ARRETARAKO EKOGRAFOA	85.305€	ECOGRAFO ATENCION PRIMARIA
ORDIZIAKO EKIPAMENDUA	16.085€	EQUIPAMENTO ORDIZIA
ERRADIOLOGIA-GELA AZPEITIA	151.163€	SALA RAYOS AZPEITIA
KIRURGIA-MAHAIK	185.533€	MESAS QUIRURGICAS
ANESTESIAKO HAIZAGAILUA	83.168€	VENTILADOR ANESTESIA
BESTEAK	24.310€	OTROS
INSTALAZIOAK		INSTALACIONES
AZPEITIKO IGOGAILUA	48.381€	ASCENSOR AZPEITIA
OSASUN-ZENTROKO ARGIZTAPENA BERRITZEA	371.209€	RENOVACION ALUMBRADO LED CENTRO SALUD
SFWARE EGUNERAKETA	5651€	ACTUALIZACION SFWARE
INBERTSIOAK, GUZTIRA	3.752.111,19€	TOTAL INVERSIONES

2023an, **3.752.111,19€** erabili dira inbertsioetarako. Azpiegiturei dagokienez, nabarmentzekoak dira Ordiziako Osasun Zentro berria eta Azpeitiko Osasun Zentroko erradiologia-gela digitalizatua.

El presupuesto destinado a inversiones en el año 2023 ha sido **3.752.111,19€**. Destacando en cuanto a infraestructuras el nuevo Centro de Salud de Ordizia y una sala digitalizada de rayos en el Centro de Salud de Azpeitia.

GIZA BALIABIDEAK / RECURSOS HUMANOS

LANGILEAK / PLANTILLA

KATEGORIA	GUZTIRA /TOTAL	GIZONAK/ HOMBRES	EMAKUMEAK/ MUJERES	CATEGORÍA
Fakultatiboak	249	70	179	P. Facultativo
Erizainak	291	16	275	P. Enfermería
Emaginak	19		19	Matronas/os
Fisioterapeutak	12	2	10	Fisioterapeutas
Laborategiko teknikariak	11		11	P. Técnico de Laboratorio
Erradiologiako teknikariak	16	3	13	P. Técnico de Radiología
Anatomia Patologikoko teknikariak	3	1	2	P. Técnico de Anatomía Patológica
Dokumentazio sanitarioko teknikariak	2	0	2	P. Técnico de Documentación Sanitaria
Erizaintzako laguntzaileak	100	2	98	P. Auxiliar de Enfermería
Farmaziako laguntzaileak	4	1	3	P. Auxiliar de Farmacia
Goi-mailako eta Erdi-mailako tituludunak	11	2	9	Titulaciones Superiores y Medias
Informatikako teknikariak	6	5	1	P. Técnico informática
Administrazioko langileak	105	7	98	Personal Administrativo
Zeladoreak	56	18	38	Personal Celador
Mantentze-lanak	11	11		Mantenimiento
Sukaldaritza	9	0	9	Cocina
Zuzendaritzako kideak	5	0	5	Personal Directivo
Beste langile batzuk	2	1	1	Otro Personal
GUZTIRA	912	139	773	TOTAL

ESlko egiturazko plantilla handitu egin da 2023an, aurreko urtearekin alderatuta, eta plantillako emakumeen ehunekoa askoz handiagoa izaten jarraitzen du.

La plantilla estructural de la OSI ha aumentado en el 2023 respecto al año anterior, y sigue siendo muy superior el porcentaje de mujeres en la plantilla.

60 urte edo gehiagoko ESiko profesionalak (2024/01/31) Profesionales de la OSI de igual o más de 60 años (al 31/01/2024)

Kategoria profesionalen araberako banakatzea / Desglose por categorías profesionales	Guztira/ Total	Gizonak/ Hombres	Emakumeak/ Mujeres	% ≥ 60 urte/años lanbide-kategoria/Categ. Prof <small>nº prof ≥ 60 años / total prof ≥ 60 años</small>	
				G/H	E/M
Erizaina /Enfermería	480	25	455	16	11,65
Erizaintzako laguntzaile tek/ Téc. Auxiliar de enfermería	167	6	161	0	35,40
Fakultatiboak / P. Facultativo	258	73	185	23,29	15,68
Gainerako langile ez-sanitarioa/ Resto personal no sanitario	157	31	126	32,16	21,43
Zeladoreak / Personal celador	67	21	46	33,33	32,61
Osasun-teknikariak / Personal Técnico sanitario	41	6	35	16,67	11,43
GUZTIRA / TOTALES	1170	162	1008	24,07	18,35

Gure ESiko eta, oro har, Osakidetza 60 urteko edo gehiagoko profesionalen ehunekoa oso handia da, eta hori arazo bat da, erretiroek areagotu egiten baitute gaur egun dugun profesional gabezia.

Profil profesional batzuen urritasunak eta langileen zahartze progresiboak 2023an eraman gaituzte jarduera dauden baliabideekin berrantolatzen.

El porcentaje de profesionales igual o mayor de 60 años en nuestra OSI y en Osakidetza en general es muy alto, y esto supone un problema, ya que las jubilaciones agravan la falta de profesionales que tenemos en la actualidad.

La escasez de algunos perfiles profesionales y el progresivo envejecimiento de la plantilla nos han llevado este 2023 a reorganizar la actividad con los recursos existentes.

GASTUA / GASTO

	2023	2022	
Egiturazko langileak	56.674.904	51.228.499,94	Plantilla Estructural
Behin-behinekoak	7.804.552	12.557.451,01	Eventuales
Ordezko langileak	8.983.613	8.711.359,66	Plantilla Personal Sustituto
Pentsiodunak	83.814	91.213,89	Pensionistas
GUZTIRA	73.546.115	72.588.524,50	TOTAL

Egiturazko plantillaren gastu-gehikuntzak eta behin-behinekoen gutxitzeak plantilla egonkortzeko joera argia adierazten dute

El aumento de gasto en plantilla estructural y la disminución en eventuales nos indica una clara tendencia a la estabilización de la plantilla.

ABSENTISMO-TASA / ÍNDICE DE ABSENTISMO

	2023		2022		
	Orokorra	ABE	Orokorra	AE	
Lanbide-taldea	17,30	10,67	14,66	8,37	Agrupación profesional
Pd - Zuzendariak	1,98	1,21	0,4	0,4	Pd - Directivos
A1 - Fakultatiboak	14,41	6,23	14,28	7,13	A1 – Facultativos/as
B1 - Erizainak	17,13	9,57	14,25	7,86	B1 - Enfermería
C1 - Teknikari espezialista sanitarioak	20,23	13,48	14,59	6,12	C1 - Tco. Especialista sanitario
D1 - Erizaintzako laguntzaileak	22,33	16,71	16,79	11,87	D1 - Auxiliar de Enfermería
Prof. ez-sanitarioak	17,95	12,56	14,62	8,78	Prof. No sanitarios/as

PREBENTZIOKO OINARRIZKO UNITATEA (POU) / UNIDAD BÁSICA DE PREVENCIÓN (UBP)

Helburuak / Objetivos

	2023	2022	
Arrisku psikosoziala	80%	80%	Promoción de la igualdad desde el ámbito de la prevención
ESiko segurtasunaren aurrerapena	92%	100%	Evolucionar de OHSAS a ISO
Jarduera berreskuratzea	80%	100%	Recuperación de la actividad
Komunikazioaren hobetzea	80%	100%	Prevención COVID-19
GUZTIRA	83%	95%	TOTAL

2023an, covid eta ISO 45001 ziurtagiriekin lotutako ondorengo urteetako adierazleak alde batera utzi ziren, eta zerbitzua pandemiaren aurreko mailan jartzeko helburuekin ordeztu ziren.

En 2023, se prescindieron de los indicadores de los años posteriores relacionados con el covid y la certificación ISO 45001 y se suplieron por metas destinadas a situar el servicio al nivel pre-pandemia.

Osasunaren zaintza / Vigilancia de la Salud

TXERTOIA	2023	2022	VACUNA
Gripea	326	493	Gripe
A hepatitis	6	--	Hepatitis A
B hepatitis	34	5	Hepatitis B
A+B hepatitis	5	--	Hepatitis A+B
Difteria - Tetanosa	9	2	Difteria - Tétanos
Hirukoitz birikoa	3	--	Triple vírica
Covid-19	138	253	Covid-19*
GUZTIRA	524	753	TOTAL

2023an emandako gripe-txertoaren dosi kopurua jaitsi egin da 2022tik. 167 dosi gutxiago (% 32).

Covid dosien kopurua ere jaitsi egin da, 125 dosi gutxiago (% 15,20).

Gainerako txertoek gora egin dute.

El nº de dosis administradas de vacuna de gripe en 2023 ha disminuido respecto a 2022. 167 dosis menos, (32%).

También ha bajado el nº de dosis administradas de covid, 125 dosis menos (15,20%).

El resto de vacunación ha aumentado.

AZTERKETAK	2023	2022	RECONOCIMIENTOS
Generikoak	442	196	Genéricos
Espezifikoak	1314	479	Específicos
EPE	122	--	OPE
Covid19		175	Covid19
Zuzendaritza	1	1	Por la Dirección
GUZTIRA	1879	850	TOTAL

Datuen arabera, zerbitzuaren ohiko jarduera berreskuratu egin da, eta egindako azterketak areagotu egin dira. 1879 mediku-azterketa egin dira: 206 gizon eta 1673 emakume.

Los datos reflejan una recuperación de la actividad normal del servicio, constatándose un aumento de los reconocimientos realizado. Se han realizado 1879 reconocimientos médico: 206 hombres y 1673 mujeres.

ISTRIPUAK	H	M	2023	2022	ACCIDENTES
In itinere		9	9	12	In itinere
Biologikoa	3	24	27	25	Biológico
Ez-biologikoa	5	35	40	26	No biológicos
Erasoak	3	19	22	11	Agresiones
Gertakariak	1	9	10	9	Incidentes
Covid-19				56	Covid-19
GUZTIRA	12	96	108	139	TOTAL

2023an, guztira, 9 istripu in itinere, 27 istripu biologiko eta 40 lan-istripu erregistratu dira, hau da, aurreko urteetan baino gehiago.

Bereziki, lan-istripuek nabarmen egin dute gora, batez ere gehiegizko ahaleginekin eta erorikoekin lotutakoak. Erasoen kopuruak ere gora egin du: 3 istripu izan dira eraso larriengatik.

En 2023 se han registrado un total de 9 accidentes in itinere, 27 accidentes biológicos y 40 accidentes de trabajo, lo que representa un aumento respecto a los años anteriores.

En particular, los accidentes de trabajo han aumentado significativamente, especialmente los relacionados con sobreesfuerzos y caídas. También hay un aumento en el número de agresiones, con 3 accidentes por agresión graves.

GAIXOTASUN ARRUNTAREN JARRAIPENA	2023	2022	SEGUIMIENTO DE ENFERMEDAD COMÚN
Kontsultak	888	4.512	Consultas

Kontsulta medikoak murriztu egin dira, covid-aren osasun-larrialdiko egoera amaieragatik. Lehen mailako arretarekin lankidetzan jarraitzen da, gaixotasun arrunteko prozesuak dituzten langileei asistentzia sanitarioa emanez.

Las consultas médicas se han reducido al haber finalizado el estado de emergencia sanitaria por covid. Se sigue colaborando con Atención Primaria, prestando la asistencia sanitaria al personal con procesos de enfermedad común.

EUSKARA

Honako hauek dira 2023 urteko ekintzarik aipagarrienak ESian

- **III. Euskara Plana** martxan jarri da: horren ildotik, bilerak egin dira zuzendaritza guztiekin bakoitzari dagokion lidergoa eta bere gain hartu behar dituen erantzukizunak tratatzeko.

- **Paziente eta erabiltzaileen lehentasuneko hizkuntza erregistratzea** 2016an abiatu zen, eta III. Euskara Plan honetan neurri garrantzitsuenetakotzat jotzen da.

2023ko abenduaren datuei erreparatuta aipatzekoa da lortutako datuak: OTI guztien 91ri galdetu zaio eta horietatik 48433 pertsonak euskara hautatu dute lehentasuneko hizkuntzatzat.

- **Profesionalen lehentasuneko hizkuntza:**

Gaur egun, 23 gizonak eta 193 emakumek aukeratu dute euskara lehentasuneko hizkuntza gisa, guztira, 216.

- **Derrigortasun datak ezartzea:**

III. Euskara Plana betetzen jarraitzeko DDak jartzen jarraitu dugu, unitate guztietan eskatzen den DD ehunekoa betetzeko. Gaur egun, lanpostuen % 75 DDa du.

- **Hizkuntza eskakizunen egiaztapena:**

Euskara Planak horrela dio:

EUSKERA

Estas son las acciones más relevantes del año 2023 en la OSI:

- Se ha puesto en marcha el **III. Plan de Euskera**: En esa línea, se han realizado reuniones con todas las direcciones para tratar el liderazgo y las responsabilidades que le corresponde a cada una.

- La campaña para **registrar la lengua prioritaria** de las **personas pacientes y usuarias** se puso en marcha en el 2016, siendo una de las medidas más importantes en este III Plan de Euskera.

Atendiendo a los datos obtenidos en diciembre de 2023, cabe destacar que se ha consultado al 91 % del total de TISes, de las cuales 48433 personas han optado por el euskera como idioma de preferencia.

- **Lengua de preferencia** de los y las **profesionales:**

Actualmente, 23 hombres y 193 mujeres han elegido euskara. En total 216.

- **Establecimiento de fechas de preceptividad:**

Para cumplir con el III Plan de Euskera, seguimos estableciendo fechas de preceptividad para cumplir con el porcentaje exigido en cada unidad. Hoy en día el % 75 de los puestos de trabajo de la OSI tiene fecha de preceptividad.

- **Acreditación de perfiles lingüísticos:**

El Plan de Euskera dice lo siguiente:



“3. Plangintzaldian amaitzean, hizkuntza-eskakizuna egiaztatuta dankaten langileen ehunekoak gainditu egin beharko du erakundearen lurralde eremuan bizirik diren euskal hiztunen ehuneko eguneratua”

Gaur egun, gure ESIko **euskal hiztunen ehunekoa % 68** da eta hizkuntza-eskakizuna gaindituta daukaten langileen ehunekoa **% 68,86** da.

Beraz, dagoeneko lortu dugu 2028rako ezarritako helburua.

- **Zirkuitu elebidunak:** pandemiaren eraginez bertan bera gelditu ziren. 2023an berriro heldu zaio gaiari. Aurreikusita dago lehen ezarrita zeuden espezialitateak baino gehiago ezartzea.

- Horren ildotik, **profesionalen identifikazioan** aurrera egin dugu egutegi bidez, eta amantalen ikurra berriz martxan jarri dugu.

- **Euskararen aldeko ohiturak ezartzeko metodologiak.** Eusle metodologia martxan jarri zen gure ESIan. 3 talde sortu ziren: 2 Azkoitia eta 1 Ordizian, oso emaitza onak izan zituzten.

- **Euskararen aldeko ekimenak:** ESIak parte hartu du gure inguruan euskara sustatzeko eta bultzatzeko antolatutako diren hainbat ekimenetan:

- Korrika

ESIak kilometro bat erosi zuen eta Beasaingo osasun-zentroko BAEko arduradunak eta Idiazabalgo kontsultategiko erizain batek lekukoa eraman zuten.

- Langile berrien harrera gida:

Atal guztiak eguneratu dira, ESIko Euskara Planarena barne.

- Mediku egoiliarren harrera gida:

Atal guztiak eguneratu dira, ESIko Euskara Planarena barne.

“Al terminar el 3^a período de planificación, el porcentaje de profesionales con el perfil lingüístico de su puesto acreditado deberá ser superior al porcentaje de población vasco hablante existente en ese momento en el ámbito de la organización”

Actualmente, el **porcentaje de vasco hablantes** de nuestra OSI es del **68%** y el porcentaje de acreditación del perfil lingüístico de nuestros y nuestras profesionales es del **68,86 %**.

Por tanto, se ha alcanzado el objetivo establecido para el 2028.

- **Circuitos bilingües:** quedaron interrumpidos como consecuencia de la pandemia. En el 2023 se ha vuelto a retomar el tema y está previsto establecer más especialidades que las que había antes.

- Al hilo de ello se ha avanzado un paso más en la **identificación** de los y las **profesionales**, con el uso de calendarios y pines, y se ha puesto de nuevo en marcha la identificación mediante en símbolo “e” en el uniforme de trabajo.

- Metodologías para establecer hábitos a favor del euskera. La metodología Eusle se puso en marcha en nuestra OSI. Se crearon 3 grupos, 2 en Azkoitia y 1 en Ordizia, con muy buenos resultados.

- **Iniciativas a favor del euskera:** La OSI ha tomado parte en algunas iniciativas de nuestro entorno organizadas para promocionar e impulsar el euskara:

- Korrika

La OSI compró un kilómetro y portaron el testigo la responsable de AAC del centro de salud de Beasain y una enfermera del consultorio de Idiazabal.

- Guías de acogida de los nuevos y nuevas profesionales:

Se han actualizado todos los apartados, incluyendo el correspondiente al Plan de Euskera de la OSI.

- Guía de acogida de médicos y médicas residentes:

Se han actualizado todos los apartados, incluyendo el correspondiente al Plan de Euskera de la OSI.

INGURUMENA / MEDIOAMBIENTE

Goierrri-Urola Garaiko ESIA askotarikoa da ingurumenaren ikuspegitik. Alde batetik, Ospitaleko Arretan oso jarduera konplexua daukagu, eta horrek inpaktu eta kutsadura handia sorrarazten ditu; beste alde batetik Lehen Mailako Arretako zentreek hondakin gutxiago sortzen dituzte.

La OSI Goierri Alto Urola es muy diversa desde el punto ambiental. Por un lado, contamos con la Atención Hospitalaria con actividad muy compleja que genera gran impacto y contaminación, por otro lado los centros de Atención Primaria que generan menos residuos

HONDAKINAK SORTZEA / GENERACIÓN DE RESIDUOS

HONDAKIN SANITARIO ARRISKUTSUAK	Kg 2023	Kg2022	RESIDUOS PELIGROSOS SANITARIOS
Ospitalea	34.535,81	55.704,92	Hospital
Lehen Mailako Arreta	3.490,23	7.131,76	Atención Primaria
Guztira	38.026,04	62.836,68	Total

PAPERA	Kg 2023	Kg 2022	PAPEL
Ospitalea	7.921,10	7.657,76	Hospital
Lehen Mailako Arreta	4.184,18	4.656,52	Atención Primaria
Guztira	12.105,28	12.314,28	Total

ENERGIA-KONTSUMOA (elektrizitatea eta gas naturala) / CONSUMO ENERGÉTICO

ENERGIA-KONTSUMOA	Mwh 2023	Mwh 2022	CONSUMO ENERGÉTICO
Ospitalea	6.005,32	6.025,35	Hospital
Lehen Mailako Arreta	1.532,38	1.678,05	Atención Primaria
Guztira	7.537,70	7.703,40	Total

CO2 EMISIOAK	2023 tCO ₂	2022 tCO ₂	EMISIONES CO ₂
Ospitalea	609,14	618,02	Hospital
Lehen Mailako Arreta	195,01	228,65	Atención Primaria
tCO₂ Guztira	804,15	846,67	Total tCO₂

Efizientziarekin eta ingurumen-jasangarritasunarekin dugun konpromisoa ekintzetan gauzatzen da, EMAS III Ingurumenaren kudeaketa eta ikuskapena egiteko Europako Erregelamenduan oinarritutako kudeaketa-sistema baten bidez.

Ziurtagiri horrek ospitaleko arretako eta lehen mailako arretako zentroak biltzen ditu, eta Goierri-Urola Garaiko ESIan zentroen % 100 hartzen ditu.

ESIaren ingurumen-adierazpena ikusteko:

<https://www.osakidetza.euskadi.eus/gardentasuna-gobernu-ona/-/asistentzia-kalitatea-eta-ingurumen-jasangarritasuna/>

Ingurumen-hobekuntzan diharduen diziplina antzeko talde bati esker da jasangarria kudeaketa-sistema hori, eta, era berean, haren lanari esker garatzen da. Talde horretan, erakundeko arlo ugaritako profesionalek hartzen dute parte.

Hobekuntza-taldeak, ingurumen-arduradun batek koordinatuta, ingurumena kudeatzeko plana lantzen du, erakundearen Plan Estrategikoarekin bat etorritz.

Ingurumen-kudeaketako planean planteatutako 16 helburu. Lortutako emaitzak honako hauek izan dira: 14 helburu lortu dira, % 1etik % 50era, eta 1 ez da lortu. **Planteatutako helburuen % 90 lortu da**

Plan hori bat dator Nazio Batuen 2030 Agenda Globalean bildutako 17 GJHetako (Garapen Jasangarrirako Helburuak) 10ekin eta **Euskadiko Erosketa eta Kontratazio Publiko Berdearen Programarekin (2030)** –hari atxikita gaude–.

Nuestro **compromiso con la eficiencia y sostenibilidad medioambiental** se materializa con hechos a través de un sistema de gestión basado en el Reglamento Europeo de gestión y auditoría medioambientales **EMAS III**.

Este certificado alcanza los centros de atención hospitalaria y primaria alcanzando al 100% de los centros de la Osi Goierri Alto Urola.

Para ver la **declaración ambiental** de la OSI: <https://www.osakidetza.euskadi.eus/calidad-asistencial-y-sostenibilidad-ambiental/ab84-tbgcon/es/>

Este sistema de gestión se soporta y desarrolla gracias a un equipo multidisciplinar de mejora medioambiental, en el que participan profesionales de distintas áreas de la organización.

El equipo de mejora, coordinado por una responsable de medioambiente, elabora el plan de gestión ambiental en coherencia con el Plan Estratégico de la organización.

De 16 objetivos planteados en el plan de gestión ambiental. Los resultados obtenidos han sido los siguientes: 14 objetivos conseguidos, 1 al 50% y 1 no se ha conseguido. **Se ha conseguido el 90% de los objetivos planteados**

Este plan, se alinea con 4 de los 17 ODS (**Objetivos para el Desarrollo Sostenible**) de la Agenda Global 2030 de Naciones Unidas, y con el **Programa Compra y Contratación Pública Verde del País Vasco 2030**, al que estamos adheridos.



EROSKETA BERDEA

2023ean 8 espediente izapidetu dira, eta guztiak ingurumen-irizpideren batekin (ekodiseinu-irizpideak, ekoetiketa ekologikoren baten irizpideak, ontziratze-irizpideak, energia-kontsumoa)

2023ean izapidetutako kontratazio-espedienteen %100ek ingurumen-irizpideak dituzte

COMPRA VERDE

En el año 2023 se han tramitado 8 expedientes y todos ellos con algún criterio ambiental (criterios de eco diseño, de alguna eco etiqueta ecológica, criterios de envasado, consumo energético).

El 100% de los expedientes de contratación tramitados en el 2023 incluyen criterios ambientales.

BESTE KALITATE-ADIERAZLE BATZUK / OTROS INDICADORES DE CALIDAD

Pazienteen eta Erabiltzaileen Arreta Zerbitzua	2023	2022	Servicio de Atención a la persona Paciente y Usuaría
Eskerrak	33	70	Agradecimientos
Kexak	11	29	Quejas
Erreklamazioak	597	436	Reclamaciones
Iradokizunak	17	12	Sugerencias

Erreklamazioek nabarmen egiten dute gora 2023an ere, batik bat zerbitzuen eskaintzarekin (Lehen Mailako Arretako mediku urritasunagatik batez ere), ebakuntzarako itxarote-zerrendekin eta kontsultak izateko atzerapenarekin lotuta.

Eskerrak, berriz, 2023 urtean gutxiago izan dira, eta batez ere Etxeko Ospitalizaziora eta Ospitalizazio orokorrera daude zuzenduak, aurreko urteetan bezala.

Las **reclamaciones** han aumentando notablemente, estando los motivos de las mismas relacionadas con la oferta de servicios (principalmente falta de profesionales médicos de Atención primaria), lista de espera quirúrgica y demora para las consultas.

En cuanto a los **agradecimientos** estos han sido menos en el año 2023 que en años anteriores, y siguen estando dirigidos principalmente a Hospitalización a Domicilio y hospitalización en general.

AINZATESPENAK / RECONOCIMIENTOS

2023ko aintzatespenak / Reconocimientos 2023

- ✔ **Nursing Resarch Challenge-rako atxikipena**
- ✔ **Karbono-aztarnaren kalkuluko 2022eko zigilua, zazpi buruetara zabaldua (Trantsizio Ekologikoko Ministerioa)**
- ✔ **Eusko Jaurlaritzaren aintzatezpena EMAS erregistroa duten enpresei.**
- ✔ **TOP 5 parte hartu:** “Pazientearen hitzorduak gogorazteko egutegia”. Ideia hau Azkoitiako LMAUko Miguel Angel Lopez familia-medikuak proposatu zuen.
- ✔ **Adhesion a Nursing Resarch Challenge**
- ✔ **Sello de cálculo de huella de carbono 2022, ampliado a las 7 cabeceras (Ministerio Transición Ecológica).**
- ✔ **Reconocimiento del Gobierno Vasco a empresas con registro EMAS.**
- ✔ **Top 5 parte hartu:** “Calendario recordatorio citas paciente”. Idea aportada por Miguel Angel López, médico de familia de la UAP de Azkoitia.

PROIEKTUAK / PROYECTOS

Jarraian, 2023an ESIn gauzatutako **proiektu nagusiak** zerrendatu ditugu:

A continuación enumeramos los **principales proyectos** llevados a cabo durante el 2023 en la OSI:



BPSO: 2024-2025 aldirako 2. iraunkortasunari hasiera eman zaio eta gida berri bat gehitu da:

Edoskitze Naturala.



BPSO: Se ha dado inicio a la 2ª sostenibilidad para el periodo 2024-2025 y se ha incorporado una nueva guía: Lactancia Materna.



Nursing Research Challenge.

Ikerketa eta berrikuntzako proiektu berri horrek, eremu desberdinen ezagutzatik abiatuta, Euskadin erizaintzako ikerkuntzan aurrera egitea ekar dezaketen hobekuntza-arloak identifikatzea eta proposamenak planteatzea du helburu.

Orain arte, erizaintzako 42 profesionalek erakutsi dute ikerketa lanetan parte hartzeko interesa.



Nursing Research Challenge.

Este nuevo proyecto en investigación e innovación plantea, desde el conocimiento de los diferentes ámbitos, áreas de mejora y propuestas que puedan contribuir al avance de la investigación enfermera en Euskadi.

Hasta el momento 42 profesionales del ámbito de enfermería han mostrado interés en investigar.



Koordinazio soziosanitariorako protokoloa. Egoitzak eta erlijio-kongregazioak.



Protocolo para la **coordinación sociosanitaria**. Residencias y congregaciones religiosas.



Ospitalizatutakoem atsedena sustatzea helburu duen **SueñOn** proiektua.



Proyecto **SueñOn** que tiene como objetivo promover el descanso de las personas hospitalizadas.



II motako diabetesa duten pazienteen kontrola Lehen Mailako Arretan (Azkoitia), hemoglobina glikosilatuaren neurketa kapilarrerako gailu bat erabiliz.



Control del diabético tipo 2 en atención primaria (Azkoitia) utilizando un dispositivo de medición capilar de hemoglobina glicosilada.



Bizitza osasungarriko talde-tailer bat ezartzeko proiektua, 27 eta 35 arteko gorputz-masaren indizea duen pazienteari zuzendua, obesitatea eta haren konplikazioak murrizteko, bizi-ohitura osasungarriak sustatuz.



Proyecto de implementación de un **Taller grupal de vida saludable** dirigido al paciente que tiene un índice de masa corporal entre 27 y 35 con el objetivo de reducir la obesidad y sus complicaciones, promoviendo hábitos de vida saludables.



Rol berriak finkatzea eta sartzea: erizain komunitarioa, Lehen Mailako Arretako fisioterapeuta, odontologiako profesionalak...



Consolidación e incorporación de nuevos roles: Enfermera comunitaria, Fisioterapeuta AP, Profesionales de odontología...



Rapid Recovery: protokoloak eguneratzea eta pazientearen esperientzia.



Rapid Recovery: actualización de protocolos e incorporación de la experiencia de paciente.



Menu osasungarriak: pazienteentzako menuen azterketa txertatzea, menu osasungarria eskaintzeko helburuarekin.



Menús saludables: Revisión de los menus para pacientes con el objetivo de ofrecer un menú saludable.

Bloke Kirurgikoko Eraikin Berriaren Proiektua: proiektua diziplina anitzeko lantalde batekin definitu da, eta talde horrek finkatu ditu eraikin berriak hartuko dituen zerbitzuak abian jartzeko beharrezko baldintzak.

Proyecto Nuevo Edificio Bloque Quirúrgico: Se ha trabajado en la definición del proyecto con un grupo de trabajo multidisciplinar que ha especificado los requisitos necesarios para la puesta en marcha de los diferentes servicios que albergará el nuevo edificio.