

1 ¿Qué es el cáncer de pulmón?

El cáncer de pulmón se produce cuando las células normales de los pulmones se transforman en células anormales y crecen de manera descontrolada (multiplicándose más de lo debido). Cuando estos tumores crecen, adquieren capacidades para invadir tanto órganos cercanos como a distancia (esto último se conoce como metástasis). Existen distintos tipos de cáncer de pulmón. Algunos tipos crecen mucho más rápido que otros. Tanto en Europa como en Estados Unidos, el cáncer de pulmón es la principal causa de muerte por cáncer en hombres y mujeres.

Existen diferentes tipos de cáncer de pulmón y cada uno de ellos crece y se disemina de un modo distinto y se trata de una forma diferente. El tratamiento también depende del estadio o lo avanzado que se encuentre. El tratamiento puede incluir quimioterapia, radioterapia y cirugía.

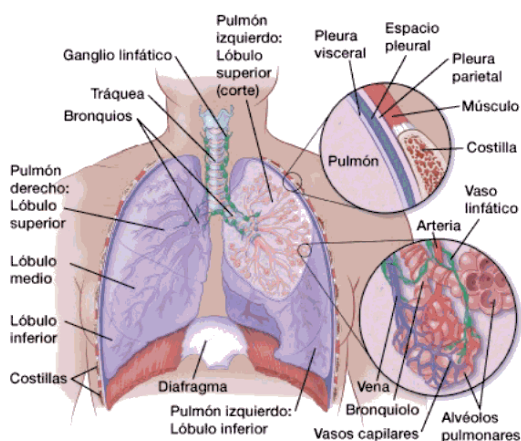
¿Cómo funcionan los pulmones?

Los pulmones son dos órganos similares a esponjas que se encuentran en el tórax. El pulmón derecho se divide en tres partes llamadas *lóbulos*. El pulmón izquierdo, en cambio, sólo tiene dos lóbulos. El pulmón izquierdo es más pequeño debido a que el corazón ocupa más espacio en ese lado del cuerpo.

Cuando respira, el aire pasa a través de la nariz o de la boca y llega hasta la tráquea. La tráquea se divide en dos tubos llamados bronquios, los cuales se extienden hasta los pulmones y se dividen en bronquios más pequeños. Estos se dividen para formar ramas más pequeñas llamadas bronquiolos. Al final de los bronquiolos hay pequeños sacos de aire conocidos como *alvéolos*.

Los alvéolos absorben oxígeno del aire inhalado incorporándolo en la sangre y removiendo el dióxido de carbono de la sangre. El dióxido de carbono es expulsado del cuerpo cuando exhala. La toma de oxígeno y la liberación de dióxido de carbono son las principales funciones de los pulmones.

La mayoría de los cánceres pulmonares comienzan en las células que revisten los bronquios, bronquiolos y alvéolos.



Una capa de revestimiento delgada llamada pleura rodea los pulmones. La pleura protege a los pulmones y les ayuda a desplazarse para atrás y para adelante contra la pared del tórax al tiempo que se expanden y contraen durante la respiración.

Debajo de los pulmones, un músculo delgado en forma de cúpula llamado *diafragma* separa el tórax del abdomen. Cuando usted respira, el diafragma se mueve hacia arriba y hacia abajo, provocando que el aire entre y salga de los pulmones.

Tipos de cáncer de pulmón

Existen dos tipos principales de cáncer pulmonar:

- Cáncer pulmonar de células no pequeñas (CPCNP) que es el tipo más común.
- Cáncer pulmonar de células pequeñas (CPCP) que conforma aproximadamente el 20% de todos los casos.

Si el cáncer pulmonar está compuesto de ambos tipos, se denomina cáncer mixto de células grandes/células pequeñas.

Si el cáncer comenzó en otro lugar del cuerpo y se diseminó a los pulmones, se denomina cáncer metastásico al pulmón.

Tipos de cáncer de pulmón no microcítico

Hay tres subtipos de cáncer de pulmón no microcítico, los cuales se originan de diferentes tipos de células pulmonares. Sin embargo, se les agrupa bajo el término “cáncer de pulmón no microcítico” porque el método de tratamiento y el pronóstico son a menudo similares.

Adenocarcinoma: alrededor del 40% de los cánceres de pulmón son adenocarcinomas. Estos cánceres se originan de versiones inmaduras de las células que en condiciones normales segregarían sustancias como moco. Este tipo de cáncer de pulmón ocurre principalmente en personas que fuman o que han fumado, pero también es el tipo más común de cáncer de pulmón observado en las personas que no fuman. Este cáncer es más común en las mujeres que en los hombres. En comparación con otros tipos de cáncer de pulmón, es más probable que ocurra en personas jóvenes.

Por lo general, el adenocarcinoma se encuentra en partes externas del pulmón. Aunque suele crecer más lentamente que otros tipos de cáncer de pulmón y es más probable encontrarlo antes de que se propague, aunque puede variar según el paciente.

Carcinoma de células escamosas (epidermoide): aproximadamente de un 25% a 30% de todos los cánceres de pulmón son carcinomas de células escamosas. Estos cánceres se originan de versiones inmaduras de las células escamosas, las cuales son células planas que cubren el interior de las vías respiratorias. A menudo están relacionados con antecedentes de tabaquismo y tienden a estar localizados en la parte central de los pulmones, cerca de una vía respiratoria principal (bronquio).

Carcinoma (indiferenciado) de células grandes: este tipo representa aproximadamente del 10% al 15% de los cánceres de pulmón. El cáncer puede aparecer en cualquier parte del pulmón, y tiende a crecer y a propagarse rápidamente, lo que puede hacer más difícil tratarlo. Un subtipo de carcinoma de células grandes, conocido como *carcinoma neuroendocrino de células grandes* es un cáncer de rápido crecimiento que es muy similar al cáncer de pulmón microcítico.

Otros subtipos: algunos otros subtipos de cáncer de pulmón no microcítico, tales como carcinoma adenoescamoso y carcinoma sarcomatoide, son mucho menos comunes.