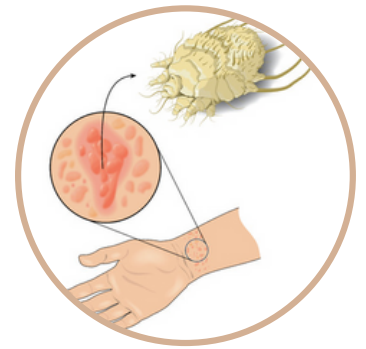


SARNA OU ESCABIOSE

O QUE É?

A sarna é uma doença contagiosa provocada por um ácaro microscópico.

Esta infeção é frequente, encontra-se em todo o mundo e pode afetar qualquer pessoa.



“ SINTO UMA COMICHÃO INSUPORTÁVEL, SOBRETUDO À NOITE E COM O CALOR ”

É habitual sentir um prurido intenso, sobretudo à noite, e mais frequente entre os dedos das mãos e dos pés, pulsos, cotovelos, abdómen, coxas, zona genital e dobras (axilas, debaixo das mamas, entre os glúteos, etc.). Poderiam aparecer pequenos sulcos lineares entre os dedos ou nos pulsos ou outro tipo de lesões na pele.

COMO SE CONTAGIA?

Este ácaro não salta nem voa. Qualquer pessoa pode contagiar-se, quer por contacto pele com pele durante pelo menos 15-20 minutos, quer por contacto com os seus objetos pessoais (roupa, toalhas, roupa da cama...).

Após o contacto, podem passar entre 2 e 6 semanas até começarem os sintomas (prurido). Durante este período sem sintomas, também se pode contagiar.

Fora da pele, o ácaro sobrevive de 4 a 7 dias, dependendo da temperatura e da humidade.

O contágio entre conviventes ou parceiros sexuais é frequente.

Em geral, não é uma doença grave; contudo, para que se resolva completamente, é necessário seguir de forma rigorosa as indicações dos profissionais da saúde.

QUAL É O TRATAMENTO?

Dependendo de cada situação, o tratamento poderá ser diferente.

Deve-se tratar tanto a pessoa contagiada como todos os seus contactos estreitos.

Contactos estreitos: conviventes (incluindo pessoas que trabalhem na casa, visitas habituais da casa...) ou pessoas com quem tenha tido contacto de pele estreito (parceiros, pessoas cuidadoras...) nas 4-6 semanas prévias ao início dos sintomas.

Vigiar se aparecem lesões na pele 4 semanas após o tratamento

Todos os conviventes devem realizar o tratamento **AO MESMO TEMPO**, tenham prurido ou não.

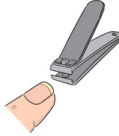
Se os contactos não realizarem o tratamento, é muito frequente que haja **novos contágios**, inclusive em pessoas que já se trataram.

TRATAMENTO PESSOAL

PERMETRINA 5%



As indicações podem variar, siga as indicações do seu médico/a..

- 1** Escolher o momento: à tarde/noite.
- 2** Tomar duche e esperar 1 hora para aplicar o creme. É necessário para regular a temperatura corporal e ter o corpo bem seco.
- 3** Cortar as unhas das mãos e dos pés. 
- 4** Aplicar o crema por **TODO O CORPO**, exceto a cara e o couro cabeludo. Começar pela mandíbula e ir para baixo. Insistir nas seguintes zonas:
 - Por trás das orelhas
 - Genitais
 - Por baixo das unhas das mãos e dos pés
 - Espaços entre os dedos
 - Tornozelos
 - Entre os glúteos

Pedir ajuda a outra pessoa para zonas onde não se consiga chegar sozinho.

MENORES DE 3 ANOS OU PESSOAS ACAMADAS:

Se houver lesões, aplicar também na cara e no couro cabeludo, evitando a zona em redor dos olhos e da boca.

- 5** Não lavar as mãos depois de aplicar o creme.
- 6** Manter o creme **12 HORAS** no corpo.
- 7** Na manhã seguinte:
 1. Tomar duche com água fria ou tépida.
 2. Aplicar creme hidratante.
 3. Vestir roupa limpa e mudar a roupa da cama.
 4. Realizar o tratamento da roupa contaminada (explicação abaixo).
- 8** Repetir o tratamento uma semana depois.

IVERMECTINA



Por vezes, o seu médico/a também pode recomendar o uso de ivermectina oral, só ou combinada com o creme de permetrina.

Deve-se tomar uma dose (em uma ou várias pastilhas no mesmo momento), de preferência ao jantar, estando em jejum 2 horas antes e depois, e repetir passado uma semana. A pauta pode variar, siga as indicações do seu médico/a.

CUIDADOS DA PELE

O prurido pode persistir até 2-4 semanas depois de ter realizado o tratamento. Deve-se aplicar creme hidratante diariamente entre os tratamentos. O seu médico/a pode recomendar medicação para atenuar estes sintomas.

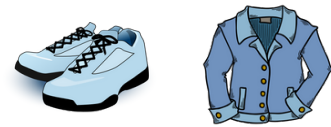
CUIDADOS EM MINHA CASA

TRATAMENTO DA ROUPA



Na manhã seguinte após o tratamento pessoal, tratar a roupa usada nos 3-4 dias prévios (toalhas, lençóis, vestuário...):

- Lavar na máquina a 60°C durante 10 minutos a roupa que se possa lavar desta forma sem que se estrague ou utilizar o secador num ciclo quente de 20 minutos.
- Resto da roupa delicada ou que não se possa lavar a altas temperaturas: introduzi-la num saco de plástico e mantê-lo fechado durante 7 dias.



NO DIA A SEGUIR AO TRATAMENTO DEVEM USAR-SE PEÇAS QUE NÃO SE TENHAM USADO RECENTEMENTE

MOBILIÁRIO



Estofos que tenham estado em contacto direto com a pele (sofás, bancos do automóvel, coxins, almofadas, peluches...): passar o aspirador ou evitar o contacto durante os 7 dias posteriores ao início do tratamento.

NÃO tratar:
talheres,
pratos,
utensílios de
cozinha,
cortinas,
superfícies...

NÃO ESTÁ DEMONSTRADA A UTILIDADE DE INSETICIDAS

AMBIENTE ESCOLAR/LABORAL

A sarna deixa de ser contagiosa 12 horas após o tratamento.

Pode ir normalmente depois de ter realizado a 1ª aplicação do tratamento (se for aplicado à noite, no dia seguinte). Em caso de surto (lares ou âmbito escolar), poderiam indicar-se outro tipo de medidas.

Após o tratamento, evitar novos contactos com pessoas com sarna não tratada do círculo social ou familiar para evitar novos contágios.