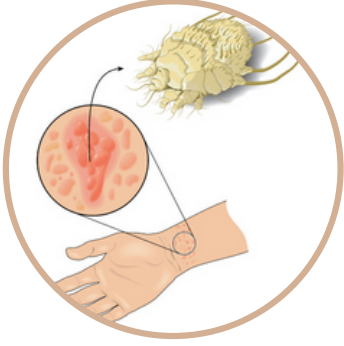


الجرب

ما هو الجرب؟

الجرب مرض معدٍ ينتج عن سوس مجهري الحجم. إن الإصابة بالجرب شائعة وتنتشر في جميع أنحاء العالم، وقد تصيب أي شخص.



“ أشعر بحكة لا تطاق، لا سيما خلال ساعات الليل ومع الحرارة المرتفعة ”

من المعتاد الشعور بحكة شديدة ولا سيما في ساعات الليل وتظهر عادةً بين أصابع اليدين والقدمين، والمعاصم، والمرفقين، والبطن، والفخذين، ومنطقة الأعضاء التناسلية وثنيات الجلد (الإبطيين، تحت الثديين، بين الأيتين، الخ). قد تظهر أخاديد خفية صغيرة بين الأصابع أو على المعاصم وأنواع أخرى من الآفات الجلدية.

كيف ينتقل عدوى الجرب؟

هذا السوس لا يقفز ولا يطير ولكن يمكن أن يصيب أي شخص، إما عن طريق ملامسة الجلد للجلد أثناء 15 دقيقة على الأقل أو عن طريق الاتصال المباشر مع أعراضك الشخصية (ملابس، مناشف، بياضات السرير، الخ).

بعد الاتصال، قد تستغرق بين 2 و6 أسابيع قبل ظهور الأعراض (الحكة). قد ينتقل العدوى أيضاً خلال هذه الفترة دون أعراض.

يعيش السوس بين 4 و7 أيام خارج الجلد حسب ظروف الحرارة والرطوبة.

تكون الإصابة
بالعدوى شائعة بين
متعايشين أو شركاء
الجنسيين.

عادةً ما لا تكون هذا المرض خطيراً، غير أنه من الضروري اتباع إرشادات عاملين الصحة بشكل صارم من أجل حله تماماً.

ما هو العلاج؟

قد تختلف العلاج حسب الحالة.

يجب معالجة كل من الشخص المصاب وجميع اتصالاته الوثيقة.

اتصالات الوثيقة: متعايشون (بما في ذلك مساعدين في المنزل والزيارات الاعتيادية الخ) أو أشخاص الذين تم اتصالها جلدياً بشكل وثيق (أزواج، أشخاص مقدمة الرعاية، الخ) أثناء الأسابيع الأربعة أو الستة قبل ظهور الأعراض.

يجب مراقبة ظهور آفات جلدية بعد 4 أسابيع من العلاج.

على جميع المتعايشين أن يقوموا بالعلاج في نفس الوقت سواء كانوا يشعرون بالحكة أم لا.

إذا لم تخضع هذه الاتصالات للعلاج فمن الشائع جداً أن تظهر إصابات جديدة حتى بين الأشخاص الذين تلقوا العلاج.

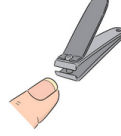
معالجة شخصية.

التوجيهات قد
تختلف، اتبع
إرشادات طبيبك.

بيرميثرين 5%.



- 1 اختيار الوقت: في المساء / في الليل.
- 2 يجب أن تنتظر ساعة واحدة بعد الاستحمام قبل تطبيق المرهم لأن هذا ضروري لضبط درجة حرارة الجسم وينبغي أن تكون الجسم جافاً تماماً.



3 قص أظافر اليدين والقدمين.

4 ضع المرهم في جميع أنحاء الجسم ما عدا في الوجه وفروة الرأس أبدأ بالفك وأنزل إلى الأسفل تركز على المناطق التالية:

- خلف الأذنين.
- الأعضاء التناسلية.
- تحت أظافر اليدين والقدمين
- بين الأصابع.
- الكاحلين.
- بين الأيتين.

أطلب المساعدة من شخص آخر لتطبيق المرهم على المناطق التي لا تستطيع الوصول إليها بنفسك.

أطفال دون الثالثة من العمر وأشخاص طريجة الفراش

في حالة وجود آفات جلدية، يجب تطبيق المرهم أيضاً على الوجه وفروة الرأس وتجنب المنطقة المحيطة بالعينين والفم.

5 عدم غسل اليدين بعد تطبيق المرهم

6 حفظ المرهم على الجسم لمدة 12 ساعة.

7 في الصباح التالي:

1. استحمام بماء بارد أو دافئ.
2. تطبيق كريم المرطب.
3. ارتداء ملابس نظيفة وتغيير بياضات السرير.
4. إجراء معالجة الملابس الملوثة (انظر الشرح أدناه).

8 يجب إعادة المعالجة بعد أسبوع.

إيفيرمكتين.



في بعض الأحيان، قد يقترح طبيبك أيضاً تناول إيفيرمكتين عن طريق الفم، سواء بمفرده أو باقتران فازلين الكبريت. يجب تناول جرعة واحدة (حبة واحدة أو أكثر في نفس الوقت) ويفضل أن يكون على معدة فارغة ساعتين قبل العشاء وبعد العشاء، وتكرار العلاج بعد أسبوع. نظام الجرعات قد يختلف، عليك أن تتبع إرشادات طبيبك.

العناية بالبشرة.

قد تستغرق الحكة بين 2 - 4 أسابيع بعد إجراء المعالجة ويجب تطبيق كريم المرطب للجسم يومياً بين مراحل العلاج. قد يقترح طبيبك تناول أدوية لتخفيف هذه الأعراض.

العناية بيئتي.



معالجة الملابس.

في الصباح التالي ليوم العلاج الشخصي، يجب معالجة الملابس التي تم استخدامها في الأيام الثلاثة أو الأربعة السابقة (مناشف، ملاءات السرير، ملابس، الخ):

- غسل الملابس التي يمكن غسلها دون تلف في الغسالة في درجة حرارة 60° خلال 10 دقائق أو استخدم دورة تجفيف ساخنة أثناء 20 دقيقة.
- أدخل باقي الملابس الحساسة أو التي لا يمكن غسلها في درجة حرارة عالية في كيس بلاستيكي مغلق لمدة سبعة أيام.



في اليوم التالي للعلاج يجب عليك أن ترتدي ملابس التي لم تستخدمها مؤخراً.

لا تعالج: أدوات
المائدة، أثاث
المنزل، ستائر،
أسطح، الخ



أثاث.

كنس التنجيدات التي كانت على اتصال مباشر بالجلد (أرائك، مقاعد السيارة، وسائد، لعب المحشوة، الخ) أو تجنب الاتصال بها أثناء الأيام السبعة اللاحقة لبدء العلاج.

فعالية مبيدات الحشرات غير مثبتة.

بيئة المدرسية / العمل.

لا يعدي الجرب بعد مرور 12 ساعة من بدء العلاج.

يمكنك زيارة الطبيب بشكل عادي بعد اول تطبيق العلاج (إذا تم تطبيقه في ساعات الليل فيمكنك زيارته في اليوم التالي). في حالة حدوث تفشي (في مساكن رعاية المسنين أو في البيئة المدرسية) قد يشار إلى أنواع أخرى من التدابير.

بعد العلاج، تجنب اتصالات جديدة مع أشخاص مصابين بالجرب غير المعالج في بيئتك الاجتماعية أو العائلية.