

# INGURUMEN ADIERAZPENA 2022

*DONOSTIALDEKO ESI*



## Edukien taula

1.ERAKUNDEAREN DESKRIBAPENA.....	3
1.1 Nor gara .....	3
1.2 Erakundearen zerbitzu-zorroa.....	4
1.3 Zentroak .....	7
1.4. Tamaina .....	7
1.5 Egitura eta gobernua.....	8
2. INGURUMEN-KUDEAKETARAKO SISTEMA.....	9
2.1 DONOSTIALDEKO ESiko ingurumen-politikaren adierazpena .....	10
2.2 Sistemaren funtsezko elementuak.....	11
2.3 Bizi-zikloaren ikuspegia.....	13
2.4 Ingurumen-arriskuak. ....	16
3. INGURUMEN-ALDERDIAK.....	19
3.1 Alderdien identifikazioa .....	19
3.2 Ingurumen-alderdien garrantzia ebaluatzeko metodologia .....	21
3.2.1 Kontsumoak.....	23
3.2.2 Hondakin sorketa .....	24
3.2.3 Isuriak, emisioak, lurzorua balizko kutsadura .....	25
3.2.4 Ingurumen-emergentziak eta -arriskuak .....	26
4. INGURUMEN-HELBURUAK ETA -PROGRAMAK.....	28
4.1 2022ko helburuen betetzeari buruzko informazio xehea .....	28
4.2 2023ko helburuen definizioa.....	37
4.3 EMAS ingurumen-portaeraren oinarritzko adierazleak .....	41
4.3.1 Energia-efizientzia .....	41
4.3.2 Materialen kontsumoaren efizientzia .....	46
4.3.3 Isuriak eta hondakinak.....	49
<b>4.3.4 Produktuak eta zerbitzuak.....</b>	<b>51</b>
<b>4.3.5 Biodibertsitatea .....</b>	<b>52</b>
<b>4.3.6 BEG emisioak.....</b>	<b>53</b>
<b>4.4 EMAS ingurumen-portaeraren adierazle espezifikoak.....</b>	<b>55</b>
5. LEGE-BETEKIZUNAREN EBALUAZIOA.....	56
<b>5.1 Donostialdeko ESiko osasun-zentroen lege-egoera.....</b>	<b>57</b>
6. BALIOZKOTZEA ETA HURRENGO INGURUMEN-ADIERAZPENAREN DATA.....	62
7.GLOSARIOA.....	63
8. ERANSKINAK.....	64
<b>8.1 ERANSKINA (1): Donostialdeko ESiko zentroen zerrenda .....</b>	<b>64</b>
<b>8.2 ERANSKINA (2): Udal lizentziak.....</b>	<b>65</b>

## XEDEA ETA IRISMENA

### **Xedea**

Ingurumen Adierazpen honen xedea da Donostialdeko Erakunde Sanitario Integratuak (DESI) ingurumenaren arloan 2022an gauzatu dituen alderdi nagusiak aurkeztea, herritarrek eta interesdun guztiek ezagutu ditzaten. Halaber, ezagutzera eman nahi ditugu ingurumen-kudeaketan –gure jarduerak ingurumenean dituen eraginak kontrolatu eta murrizteko ahaleaginean– izan ditugun emaitzak. Memoria hau Europako Parlamentuaren 1221/2009 (EB) Erregelamenduaren IV. eranskina aldatzen duen 2018/2026 (EB) Erregelamenduak eta Kontseiluaren EMAS III sistemak ezarritako baldintzen arabera egin da, bertan bizi-zikloaren ikuspegi orokorra txertatuz. Halaber, ingurumen-arriskuen aginduzko azterketa egin da.

Erakunde osoko datuak biltzen dituen memoria hau aurkezteak aukera ematen digu garatzen ditugun jardueren ikuspegi orokor bat emateko.

### **Irismena**

Memoria honetan deskribatu diren alderdi guztiak Donostialdeko ESIren (DESI)<sup>1</sup> erreferentzia eremuko lehen mailako arretaren unitateetako zentro guztietan ezarri beharrekoak dira, Donostiako Unibertsitate Ospitalean, Martuteneko Espetxean eta Lartzabalgo Anbulatorioan izan ezik, zeinak erakundea osatzen duten, lehen mailako arretako unitateekin (LMAU) batera.

Adierazpen honetan aurkeztu diren helburuak bi modutara sailkatu dira; batetik, “hobekuntza-helburuak”, eta bestetik, “jarraipen-helburuak”. Sailkapen hori helburuen sorreraren eta bilakaeraren azterketan oinarriturik egin da.

## **1.ERAKUNDEAREN DESKRIBAPENA**

### **1.1 Nor gara**

Donostialdeko ESIa (DESI) Osakidetza (Osasun Sailaren mendeko zuzenbide pribatuko erakunde publikoa) osatzen duten zerbitzu-erakunde integratuak bat da, Osakidetzako Administrazio

---

<sup>1</sup> Ikus Lehen Mailako Arretako zentroen zerrenda, I. eranskinean. Adierazpen honen irismenetik kanpo geratzen dira Lehen Mailako Arretako Unitateekin batera gure erakundea osatzen duten Donostiako Unibertsitate Ospitaleko (DUO), Martuteneko Espetxeko kontsultategiko eta Lartzabalgo Anbulatorioko ingurumen-portaeraren datuak.

Kontseiluaren 2014ko abenduaren 30eko Erabakiaren bidez sortu zena, zeinetan integratu ziren Donostiako Unibertsitate Ospitalea eta haren erreferentzia-eremuko lehen mailako arretako unitateak.

Erakunde honen helburua (xedea eta ikuspegia) da Donostialdeko herritarren osasun beharrei erantzutea, gure ezagutzan eta berrikuntza zientifikoan oinarrituz, osasunaren balio-ekarpen seguru, ekitatibo, jasangarri eta unibertsal bat egiteko.

Hala, gure lana helburu estrategiko hauek lortzera bideratzen dugu:

- 1.- Asistentzia humanizatzea eta pertsonen esperientzia hobetzea.
- 2.- Euskadiko Osasun Sistema hobetzen eta garatzen laguntzea, erreferenteak izanik eta bereizkuntza ekarriz.
- 3.- Profesionalen gogobetetasuna hobetzea.
- 4.- Antolakuntza-egitura dinamikoa, jasangarri eta aurreratu bat sustatzea.
- 5.- Gipuzkoako gizartearen ongizatea hobetzen laguntzea: Etorkizuna orain.

DESIa ospitaleko jarduera-sektorean (EJSN 861) eta sektore medikoan (EJSN 862) kokatzen da; hala, bigarren kode hori da lehen mailako arretaren arloari dagokion ekonomia jardueren sailkapen kodea.

## **1.2 Erakundearen zerbitzu-zorria**

Erakunde honen zerbitzu-eskaintza Donostialdeko ESIak Osasun Sailarekin urtero sinatzen duen programa-kontratuaren arabera da. Programa-kontratuan, gure oinarritzko eta lehentasunezko eskaintza jasotzen da, eta aurrekontu bat esleitzen zaio. Osasun Sailak baliabide gehiago jarri ahala, eskaintza sanitarioa beste patologia eta prebentzio-programa zabalagoetara hedatu da, eta osasun-heziketako jarduerak eta osasunaren arloko sustapen- eta prebentzio-kanpainak egin dira.

Zerbitzu-zorria homogeneoa da LMAU guztietan eta dagozkien osasun-zentroetan.

## LEHEN MAILAKO ARRETA KO ZERBITZU-ESKAINNTZA

### **U.1 Medikuntza orokorra/familia-medikuntza:**

Eskaeraren araberako arreta

Arreta programatua

### **U.2 Erizaintza:**

Proba diagnostikoak eta terapeutikoak

Eskaeraren araberako arreta

Etxeko arreta

Esku-hartze komunitarioa (txertaketak, eskola-osasuna)

### **U.3 Erizaintza obstetrikoginekologikoa (emagina):**

Haurdunaldi arruntaren arreta

Emakume osasuntsuaren arreta

Erditu aurreko eta osteko prestaketaren eta amagandiko edoskitzearen taldeak

Familia-plangintza

### **U.68 Larrialdiak.**

### **U.66 Etxeko osasun-arreta.**

### **U.20 Pediatria:**

Larrialdiko arreta

Eskaeraren araberako arreta

Etxeko arreta

Arreta programatua

### **U.44 Odontologia/Estomatologia.**

Ateratzeak

Haurren hortz-osasuna zaintzeko programa (PADI)

### **U.72 Lagin bilketa.**

### **Administrazio Eremua**

Administrazio-tramiteak

Zitak

## OSPITALEKO ZERBITZU-ESKAINTZA

<b>Onkologia</b>	<p>U.19 Onkologia Medikoa</p> <p>U.86 Onkologia Erradioterapikoa</p> <p>U.79 Hematologia</p> <p>U.67 Zainketa Aringarrien U.</p> <p>U.78 Aholku genetikoa</p>	<b>Haurren arloa</b>	<p>U.20 Pediatria.</p> <p>U.21 Kirurgia pediatrikoa.</p> <p>U.23 Jaioberrien zainketa intentsiboak.</p> <p>U.69.1 Haurren psikiatria</p> <p>Haurren espezialitate kirurgikoak</p>
<b>Paziente zaugarriak eta eriondoak</b>	<p>U.13 Barne Medikuntza</p> <p>U.57 Errehabilitazioa</p> <p>U.66 Etxeko Ospitalizazioa</p> <p>U.67 Zainketa Aringarriak</p> <p>U.6 Alergologia</p>	<b>Amatasunaren eta emakumeen gaixotasunen arloa</b>	<p>U.25 Obstetrizia</p> <p>Tokoginekologia</p> <p>Aholku genetikoa</p> <p>Giza Ugalketaren Unitatea</p>
<b>Arlo medikoa</b>	<p>U.6 Alergologia</p> <p>U.7 Kardiologia</p> <p>U.8 Dermatologia</p> <p>U.9 Digestio-aparatua</p> <p>U.10 Endokrinologia</p> <p>U.79 Hematologia</p> <p>U.13 Barne Medikuntza</p> <p>U.14 Nefrologia</p> <p>U.16 Pneumologia</p> <p>.-Loaren nahasmendua</p> <p>U.17 Neurologia</p> <p>U.24 Erreumatologia</p> <p>Gaixotasun Infekziosoen Unitatea</p>	<b>Psikiatria</b>	<p>U.69 Psikiatria.</p> <p>U.70 Psikologia klinikoa.</p> <p>U.69.1 Haurren psikiatria</p>
<b>Arlo kirurgikoa</b>	<p>U.43 Kirurgia Orokorra eta digestio-aparatukoa</p> <p>U.46 Kirurgia plastikoa eta konpontzailea</p> <p>U.45 Aurpegi-masailetakoa Kirurgia</p> <p>U.42 Toraxeko Kirurgia</p> <p>U.39 Angiologia eta Kirurgia Baskularra.</p> <p>.-Interbentzionismo baskularra</p> <p>U.49 Neurokirurgia</p> <p>U.50 Oftalmologia.</p> <p>U.51 Kirurgia errefraktiboa.</p> <p>U.52 Otorrinolaringologia.</p> <p>U.55 Kirurgia ortopedikoa eta traumatologia.</p> <p>U.53 Urologia.</p>	<b>Kritikoen Unitateak</b>	<p>U.68 Larrialdiak.</p> <p>.-Larrialdi orokorrak</p> <p>.-Larrialdi pediatrikoak</p> <p>.-Ginekologiako larrialdiak</p> <p>U.37 Medikuntza Intentsiboa.</p> <p>.-Medikuntza Intentsiboko ZIU</p> <p>.-Pediatriako ZIU</p> <p>.-Jaioberrien ZIU</p>
		<b>Arlo diagnostikoa</b>	<p>U.77 Anatomia patologikoa.</p> <p>U.74 Biokimika klinikoa.</p> <p>U.78 Genetika.</p> <p>U.79 Hematologia klinikoa.</p> <p>U.75 Immunologia.</p> <p>U.76 Mikrobiologia eta Parasitologia.</p> <p>U.88 Erradiodiagnostikoa.</p> <p>Irudi bidezko diagnostikoa</p> <p>Neuroangiografia</p>
		<b>Zerbitzu zentralen arloa</b>	<p>U.35 Anestesia eta bizkortzea.</p> <p>U.36 Minaren tratamendua.</p> <p>U.83 Farmazia.</p> <p>U.90 Prebentzio-medikuntza</p> <p>Pazienteen kudeaketa</p>

### 1.3 Zentroak

Donostialdeko ESIak Donostialdean eta Gipuzkoako lurraldearen zati batean du bere jardun-eremua, I. eranskinean zehazten den bezala. Bestalde, hirugarren mailako ospitale batek eta 31 anbulatorio eta osasun-zentrok osatzen dute erakunde hau, eta, bertan, 24 orduz ematen da osasun-estaldura, urteko 365 egunetan.

Adierazpen honen irismena aipatzean adierazi dugun bezala, kanpoan geratzen dira lehen mailako arretako unitateekin batera erakunde hau osatzen duten Donostiako Unibertsitate Ospitaleko (DUO), Lartzabalgo Anbulatorioko eta Martuteneko Espetxekeo ingurumen-datuak.

### 1.4. Tamaina

Atal honetan, egiturazko plantillako langileen kopurua deskribatuko dugu, baita Donostialdeko ESIko erabiltzaile eta paziente potentzialen kopurua ere.

#### Langile kopurua 2021ean

	Lehen Mailako Arreta
Medikuak	307
Erizainak	295
Osasun-teknikariak	0
Erizain laguntzaileak	13
Ez-sanitarioak eta beste batzuk	150
GUZTIRA	765

Iturria: SAP

#### Langile kopurua 2022an

	Lehen Mailako Arreta
Medikuak	328
Erizainak	308
Osasun-teknikariak	1
Erizain laguntzaileak	13
Ez-sanitarioak eta beste batzuk	158
GUZTIRA	808

Iturria: SAP

## Erabiltzaile eta paziente potentzialen kopurua (2022ko abenduaren 31n)

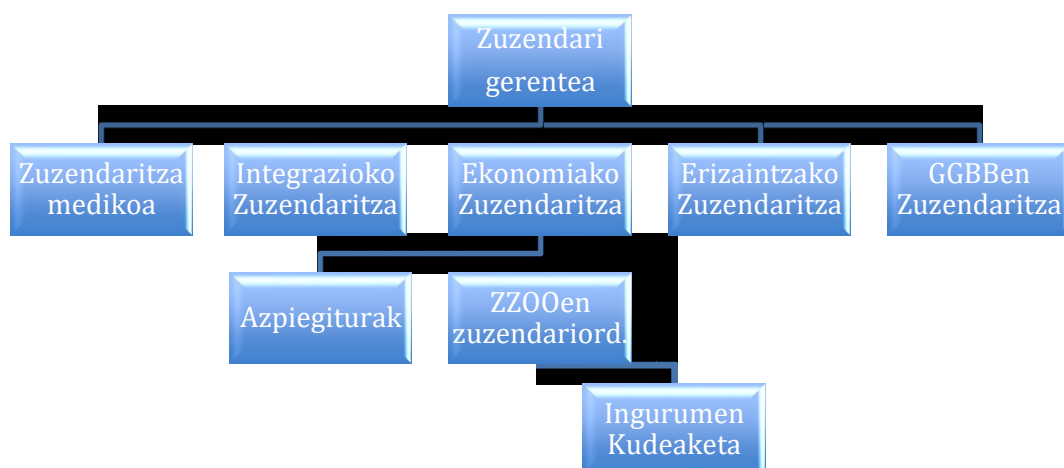
LMA	OTiak	LMA	OTiak
AIETE	12.672	INTXAURRONDO	11.194
ALDE ZAHARRA	13.712	LASARTE/USURBIL	26.590
ALTZA	19.257	LEZO/PASAI DONIBANE	8.428
AMARA BERRI	32.940	LOIOLA	7.660
AMARA ERDIA	13.483	OIARTZUN	10.588
HERNANI/URNIETA/ASTIGARRAGA	35.052	ONDARRETA	29.643
BIDEBIETA	7.163	PASAI ANTXO	6.741
EGIA	14.502	PASAI SAN PEDRO	10.481
ERRETERIA BERAUN	15.042	ZARAUTZ/ORIO/AIA	32.249
ERRETERIA IZTIETA	25.842	ZUMAIA/ZESTOA/GETARIA/AIZARNAZABAL	17.556
GROS	29.600		
		<b>GUZTIRA</b>	<b>380.395</b>

Iturria: Osasun Saila Antolamendu Sanitarioa

### 1.5 Egitura eta gobernu

#### Zuzendaritza taldea

Donostialdeko ESIko Zuzendaritzak Ingurumena Kudeatzeko Sistema mantentzeko beharrezko baliabideak ziurtaturik ditu, eta organigrama honetan oinarriturik ezarri ditu ingurumenaren arloko ardurak:





## 2. INGURUMEN-KUDEAKETARAKO SISTEMA

DONOSTIALDEKO ESiko Zuzendaritzak bere ingurumen-kudeaketarako sistema zehaztu du, ingurumen-politika eta -helburuak beteteko direla ziurtatzeko.

Sistema honen egitekoa da ingurumen-zaintza babestea –bereziki hondakin sanitarioen sorrerari eta kudeaketari dagokionean–, eta ingurumen-kutsadura prebenitzea, Osakidetzaren eta Osasun Sailaren antolaketa-estrategia eta gidalerroak jarraituz.

Ingurumen-kudeaketako azpiprozesuaren bidez planifikatzen dira ingurumen-politika eta -helburuak aldi-aldi garatzeko, berrikusteko eta hobetzeko beharrezkoak diren jarduerak, antolaketa-egitura, erantzukizunak eta baliabideak.

Erakundearen ezarritako ingurumen-kudeaketako prozesuak aukera ematen digu:

- Gure eguneroko jardueraren alderdi esanguratsuak identifikatu eta jarduteko jarraibideak zehazteko, larrialdi-egoeren inpaktu potentzialak prebenitze aldera.
- Ingurumen-eragintzei buruzko informazioa lortu eta aztertze.
- Eragintzeak ziurtatu eta prozesuak etengabe hobetuko dituzten ekintzak ezartzeko.
- Gure erakundearen eraginkortasuna hobetzeko.
- Indarreko ingurumen-legeria betetzen dela ziurtatzeko.
- Erakundearen estrategian ingurumenaren aldagaia integratzeko.



**Osakidetza**

**DONOSTIALDEKO ESI  
OSI DONOSTIALDEA**

### Ingurumen Jasangarritasun Politika

**DONOSTIALDEKO ESIan JAKIN BADA KIGU**, asistentziari, ikerketari eta irakaskuntzari dagokion jarduera garatzen dugunean, onartu behar dugula gure jokabideek eta lan-ohiturek inpaktu garrantzitsua dutela ingurunean.

Horren adierazle da, **BETI GOGOAN IZAN DUGULA INGURUNEAREKIKO BEGIRUNEA**, bai 2015eko ESiko estrategia zehazterakoan bai 2017ko gogoeta estratagikoan, non gure erakundeko profesionalak parte hartu duten.

Kontuan harturik ESiko estrategia, Ingurunearen Jasangarritasun Politika eta 2016ko Kanpo Ebaluaketaren emaitza, eta, onarturik **GURE LEHEN HELBURUA** ingurumenaren babesa, aurkako inpaktua txikiagotzea dela, bereziki hondakin sanitarioen kudeaketatik eta sorreratik eratorritakoak, **ONDORENGO JARDUNBIDEAK** zehaztu ditugu:

- Gure jardueraren ondorioz sortutako hondakinak murriztea eta behar bezala kudeatzea.
- Energiaren kontsumoa optimizatzea.
- Urtiak diren ondasunen kontsumoa optimizatzea.
- Isurpen hutsatzaileak kontrolatzea eta murriztea
- Erakundeko langileen, hornitzaileen eta erabiltzaileen ingurunearekiko kontzientzia eta sentsibilizazioa bultzatzea.
- Jasangarritasun Politikako irizpide baloragarriak txertatzea erosketan eta kontratazio politikan, eta sustatzea energetikoki efizienteak diren produktuak erostea eta zerbitzuak kontratatzea.
- Ingurunea babesteko indarrean dagoen araudia betetzea eta, ahal den neurrian, etorkizunean onar daitezkeen legezko xedapenak aurrera hartzea.
- Erakundeak bere borondatez hitzartu dituen ingurune baldintzak betetzea.

Horregatik guztiagatik, **DONOSTIALDEKO ESIan HITZEMATEN DUGU**:

**Jokabide lero hauek zabalduko ditugula** eta eguneroko lana garatuko dugula, babes marko baton barruan eta ingurunea errespetatuz, bai gure jarduera asistentzialean bai irakaskuntzako eta ikasketako eremuan, profesionalak eta interes-taldeak konprometituz ingurunea babesteko helburuak zehaztuz eta lortuz.

Ingurunearen Jasangarritasun **Politika hau zabalduko dugula** langileen, interes-taldeen eta herritarren artean, ezarritako helburuak lortzeko asmoz.

Donostia, 2023ko martxoa

**Osakidetza**

**DONOSTIALDEA ESI  
OSI DONOSTIALDEA**

**GERENTZIAKO ZUZENDARITZA  
DIRECCIÓN GERENCIA**

**Agustín Aguirre Aranburu**  
(Donostialdeko ESiko zuzendari gerentea)



## 2.2 Sistemaren funtsezko elementuak

Ingurumen-politika gauzatzeko eta ingurumen-helburuak lortzeko giltzarriak diren elementuen artean, funtsezkoak dira *lidergoa, alderdi interesdunen parte-hartzea eta inplikazioa, komunikazioa, ebaluazioa eta berrikuspena*.

- **Lidergoa:** erakundearen estrategiaren arabera urteko helburuak eta ekintza-planak Ingurumen Batzordeak planifikatzen ditu, eta DONOSTIALDEKO ESIko Zuzendaritzak onartzen ditu.

Helburu hauek lehen mailako arretako unitateburuei (LMAU) aurkezten zaizkie urteko lehen bileretan –sistemaren barne-auditorien garaian–, bai eta Ekogidariei (ingurumen-erreferenteei) ere, haiekin aldi berean behin egiten ditugun bileretan.

Ingurumen Batzordean, hainbat kategoriatako profesionalek eta hainbat arlo funtzionaltako arduradunek hartzen dute parte. Hauek dira Ingurumen Batzordearen eginkizunak:

1. Ingurumen-kudeaketarako sistemaren egoera berrikustea.
  2. Egiteko daudenak berrikustea.
  3. Adierazleen egoera.
  4. Ingurumen-auditoriak.
  5. Ingurumen-hobekuntzarako taldea(k) sustatzea.
  6. Informazio-sistemaren diseinua.
  7. Eraitzen zabalkundea.
- **Komunikazioa:** alderdi hau funtsezkoa da interes-taldeek Donostialdeko ESIaren ingurumen-estrategia ezagutu dezaten. Hala, zentroekin komunikatzeko bideak dira Donostialdeko ESIaren intraneta, Ekogidariak eta LMAUak. Kanpoko agenteekin komunikatzeko kanala kanpoko webgune korporatiboa da, non herritarrek sarrera librean duten.

- **Alderdi interesdunen parte-hartzea eta inplikazioa:** Ingurumen Batzordeak planteatu eta Zuzendaritzak onartutako helburuak eta ekintza-planak behar bezala bete ahal izateko, prozesuan inplikaturiko agente guztien parte-hartzea eta inplikazioa behar dira. Arlo honetan, nabarmentzekoak dira jarduera hauek:
  - Lantaldeen, hobekuntza-taldeen, LMAUen eta arlo funtzional desberdinetako arduradunen prestakuntza:
    - Ekogidari berrien prestakuntza.
    - Ekogidari guztien prestakuntza ingurumen-auditorietan.
    - Prebentzioko Oinarrizko Unitatearekin (POU) batera gauzatzen den prestakuntza, lan-arriskuak prebenitzeko eta hondakin sanitarioak modu egokian kudeatzeko.
    - Ezagutza Kudeatzeko Unitateak programaturiko prestakuntza-jardueren barruan, hornitzaileekin lankidetzan gauzatzen den prestakuntza.
    - Osakidetzako beste erakunde batzuekin batera gauzatzen den prestakuntza.
  - Zentro bakoitzeko Ekogidariak izendatzea. Izendapena boluntarioa da, eta, zentroetako sakabanatze-arazoak ekidin eta sistema berme osoz mantentzeko, ekogidariak erreferenteak dira.
  - Ekogidari guztien prestakuntza.
  - Zentroko karpeten barruan, Ingurumen Kudeaketari (IK) dagokion atal espezifiko bat mantendu eta eguneratzea, guztiek egitura komun bat (Ekobidean) izanik.
  - Barne-auditoriak programatzea, eta horiek gauzatuko dituzten pertsonak prestatzea.
  - Ingurumen-politika eta -emaitzak webgunean argitaratzea. Gainera, gure hornitzaileei zein bezeroei aukera ematen diegu gure erakundeari iradokizunak egiteko.
- **Ebaluazioa eta berrikuspena:** ingurumen-kudeaketarako sistemaren berrikuspena eta ebaluazioa Ingurumen Batzordean egiten da aldian-aldian, eta urtero ere bai, barneko auditorietan (non zentro guztietako profesionalek parte hartzen duten) eta kanpokoetan.

### 2.3 Bizi-zikloaren ikuspegia.

Bizi-zikloa deritzo zerbitzu-sistema batean ondoz ondo eta elkarrekin lotuta –baliabide naturaletatik lehengaia lortzen edo sortzen denetik azken baliakizunera bitartean– dauden etapen multzoari (ISO 14001:2015en terminoak eta definizioak).

Hala, gure erakundearen identifikatutako ingurumen-alderdi zehatz baten bizi-zikloak, haren inpaktu totala ebaluatzeko orduan, kontuan hartu behar du, erakunde barruko inpaktuaz gain, ur-gorako inpaktua (lehengaien eskurapena) eta ur-beherakoa (haren bizi erabilgarriaren osteko azken tratamendua eta hondakinen kudeaketa).

DESIak arreta berezia jartzen du urriak diren baliabideen erabilpena eta hondakinen ekoizpena minimizatuko dituzten ondasun eta zerbitzuak eskuratzen. Ingurumen-alderdiak identifikatzean, erakundeak ezagutzen ditu bere ingurumen-inpaktu esanguratsuak, ebaluatu egiten ditu, eta beharrezko kontrol-ekintzak ezartzen ditu.

Aldi berean, erakundeak bere ingurumen-inpaktuak murriztuko dituzten helburuak ezartzen ditu, bere ingurumen-politikan ezarritako etengabeko hobekuntzaren prozesuaren eta kutsaduraren murrizketarako printzipioen barruan.

Edozein alderdi aztertzean, haren inpaktu-maila hobetzeko erakundeak duen gaitasunean edo aukeretan jartzen dugu arreta; horretarako, kontuan hartzen dugu:

- Ingurumen-inpaktuak hobetzea edo murriztea zerbitzua planifikatzen den unetik, erosketa- eta kontratazio-arloarekin egin beharreko bileretan gai hori aztertuz.
- Materialak, erabilpen-bizitzaren amaierara iristen direnean, birziklatzen errazagoak diren materialekin ordeztzea. Materialak eskuratzeko unean, alderdi hori kontuan hartzen da, zerbitzuak/hornidurak/obrak erosteko eta kontratatzeke baldintzen pleguetan.
- Gure enpresako ekipamendu eta instalazioen energia-konsumoa murriztea, auditoria energetikoen bidez.
- Produktuak bere erabileran duen portaera aztertzea (iraupena, konsumoa eta abar), profesionalen intzidentzien eta iradokizunen kudeaketaren bidez.
- Sortzen ditugun hondakinen bolumena murriztea, sentsibilizazio-plana hedatuz.
- Prozesuan erabiltzen diren materialak arrisku edo inpaktu txikiagoa duten materialekin ordeztzea, Zaintza Taldeko Batzordearen alde aurreko analisi eta onarpenarekin (batzorde

horretan parte hartzen dute Kontratazio Publikoak, Lan Osasunak eta Prebentzio Medikuntzak).

DESlan lan progresiboa egin da plastikoa material jasangarriagoekin ordeztzeko, edo plastiko biodegradagarriko materiala edo material birziklagarria erosteko. Kontsumo jasangarri eta zentzuzko baten aldeko apustua eginez, eta bere jardueraren ingurumen-inpaktua murrizteko eta alternatiba jasangarriak garatzen laguntzeko, DESiak kontratazio-espeditente bat izapidetu du, sukaldeko tresneria konpostagarriaren eta plastiko-gramaje txikiagoa duten erabilera arrunteko poltsen hornidurarako. 2023an alderdi horri garrantzia handia ematea aurreikusi da, ESIko profesionalak zein hornitzaileak inplikatuz.

Lizitatuzaileek bermatu beharko dute eskainitako materialak Espainiako eta erkidegoko indarreko legeria eta arautegi aplikagarria betetzen dituela, horretarako beharrezko dokumentuak aurkeztuz. Bereziki, derrigor bete beharrekoak dira:

- UNE EN 13432 -2002 edo material konpostagarrietarako Europako arau baliokidea.
- 2019/904 (EB) Zuzentaraua, Europako Parlamentuarena eta Kontseiluarena, 2019ko ekainaren 5ekoa, plastikozko produktu jakin batzuek ingurumenean duten eragina murrizteari buruzkoa.
- 1935/2004 (EE) Erregelamendua, elikagaiekiko kontaktuan sartuko diren material eta objektuei buruzkoa.

2021eko uztailaren 3an indarrean sartu zen Europako Parlamentuaren eta Kontseiluaren 2019ko ekainaren 5eko 2019/904 (EB) Zuzentaraua, plastikozko produktu jakin batzuek ingurumenean duten eragina murrizteari buruzkoa, zeina, Espainiako araudira ekarrita, 2023ko urtarrilaren 1ean agindu bilakatu zen.

DESlan, bizi-zikloaren ikuspegia kontuan hartzen da dagoeneko –eta, neurri batean, txertatuta ere badago–. Izan ere, ingurumen-irizpideak jasota daude Euskadiko Erosketa eta Kontratazio Publiko Berdearen (2030) programan eta irizpide horiek ezar daitezkeen oinarri teknikoen baldintza-agiri guztietan. Gainera, hornitzaileei ingurumenarekiko konpromisoa eskatzen zaie, etengabeko hobekuntzaren ikuspegitik.

Erosketa eta Kontratazio Publiko Berdea ekoizpen- eta kontsumo-ereduak eredu lehiakor bihurtzeko zeharkako tresnetako bat da.

2021eko azaroan, Euskadiko Erosketa eta Kontratazio Publiko Berdearen (2030) hirugarren programa aurkeztu zen. Programa hori Ekonomiaren Garapen, Iraunkortasun eta Ingurumeneko sailburuaren eta Eusko Jaurlaritzako Ekonomia eta Ogasuneko sailburuaren agindu bateratuaren bidez onartu zen, eta bertan ezarri zen euskal administrazioek erosketa eta kontratazioan ingurumen-irizpideak barneratzea eta beren gain hartzea ahalbidetzen duen jarduera-esparrua.

Programa berri hori bat dator Europako ingurumen-politiken lehentasun estrategikoekin eta hazkunde-estrategia berriarekin, Europako Itun Berdearekin. Era berean, Basque Green Dealen zehaztutako EAEko ingurumen-politiken lehentasunak garatzen laguntzen du: ekonomia zirkularra, klima-aldaketa, trantsizio energetikoa, natura-ingurunea eta biodibertsitatea.

Euskadiko Erosketa eta Kontratazio Berdearen Programak (2030), bere xede eta printzipioen bitartez, erronka hauei aurre egin nahi die:

- Erosketa berdea esparru juridiko-politiko sendo batean ainguratzea, eta ziurtatzea Euskadiren lehentasunezko ingurumen- eta ekonomia-politikak eta -helburuak babesten direla.
- EAEko administrazio osoan erosketa publiko berdea sendotzea, erakundeen egiturazko eta berrikuntzako elementu bihurtuz. Erosketa berdea inplementatzea EAEko sektore pribatuan ere, merkatuaren trakzioan ere potentziala baitu, balio-kateen bidez.
- Merkatu berdea garatzea kalitatezko euskal eskaintza lehiakor eta prestatuarekin, ETEetan arreta berezia jarriz.
- Jarraipen-sistemak hobetzea eta kontratazio berdeak Euskadin dituen inpaktuak eta onurak bistaratzea.

Programa berriak EAEko enpresa-sektoreak ingurumena hobetzeko eta eko-berrikuntzarako estrategian duen rola eta protagonismoa indartzen ditu, ekodiseinatutako produktu eta zerbitzuen eskaintza sustatuz, euskal enpresek beren merkatuetan duten lehiakortasuna hobetzeko.

Ekonomia zirkularren, energia-eraginkortasunaren eta naturan oinarritutako irtenbideen printzipioak sartzeak natura-baliabideen kontsumoa murriztea eta eskainitako produktuen ingurumen-kalitatea handitzea du helburu, eta, horrenbestez, klima-aldaketari aurre egiten eta gure natura-ingurunea hobetzen laguntzea.

Horrela, ekintza publiko-pribatu bateratuaren onurek administrazioan eragiteaz gain, eragin positiboa dute sektore ekonomikoaren lehiakortasunean eta gizartearen ongizatean.

Erosketa eta Kontratazio Publiko Berdearen (EKPB) edo Erosketa Publiko Ekologikoaren (EPE) estrategia hau honela definitzen da Europako Batzordearen Komunikazioan (“Kontratazio publikoa ingurumen hobe baterako<sup>1</sup>”): «Prozesu honen bidez, agintari publikoak saiatzen dira erosten bizi zikloan ingurumen-inpaktu txikiagoa duten salgaiak, zerbitzuak eta obrak, funtzio primario bereko beste salgai, zerbitzu eta obra batzuen aldean».

Ingurumen-inpaktu txikiko produktuak, zerbitzuak eta obrak aukeratzeko erosahalmena erabiltzean, OSAKIDETZAK eta DONOSTIALDEKO ESIak modu garrantzitsuan lagundu dezakete tokiko, eskualdeko, nazioko eta nazioarteko jasagarritasun-helburuak lortzen. Beraz, uste dugu EKPBa berrikuntzaren funtsezko motorra izan daitekeela, industriari benetako pizgarriak ematen baitizkio produktu eta zerbitzu ekologikoak garatzeko.

Estrategia horrekin bat etorriz, DESIaren Zuzendaritza Ekonomikoaren Kontratazio arloa 2030erako Euskadiko Erosketa eta Kontratazio Berdearen Programan jasotako erosketa eta kontratazioaren ingurumen-klausulak txertatzen ari da, bai administrazio-klausula partikularren pleguetan, bai preskripzio tekniko partikularren pleguetan –zehazki, kontratuaren xedea, preskripzio teknikoak, esleipen-irizpideak eta/edo gauzatzeko baldintza bereziak zehaztean–.

Bestalde, EUROPAKO BATZORDEAREN 2018ko abenduaren 19ko 2019/61 ERABAKIAN (EB) ezartzen den bezala, kontuan hartzen dira ingurumen-kudeaketako jardunbide onenei buruzko Sektoreko Erreferentzia Dokumentuko (DRS) ingurumen-portaeraren adierazle sektorial egokiak, ingurumen-portaeraren sektore-adierazleak eta administrazio publikoaren sektorerako bikaintasunaren parametro konparatiboak, 1221/2009 (EE) Erregelamenduaren esparruan (1221/2009 [EE] Erregelamendua, erakundeek ingurumen-kudeaketa eta -auditoretzako Erkidegoko sistema batean [EMAS] borondatez parte hartzeari buruzkoa), bai ingurumen-analisien argitan ingurumen-kudeaketako sistema garatu eta aplikatzean<sup>3</sup>, bai ingurumen-adierazpena prestatzean<sup>4</sup>.

## 2.4 Ingurumen-arriskuak.

Legezko eta arauzko betekizun aplikagarri guztiak betetzeko konpromisotik abiatuta, DESIak Arriskuak Kudeatzeko Sistema diseinatu du, erakundearen arriskuak kudeatzeko sistemaren aplikazio-testuingurua zehaztuz, ingurumen-kudeaketako sistemaren irismen-esparruko prozesuak identifikatuz eta kontrolatuz, eta ezarritako helburuak lortzeko erabakigarriak diren alderdiak identifikatuz

Analisi horretan, **arrisku hauek** jaso dira:



- Hondakin-bereizketa desegokia
- Ustekabeko isuri erradiologikoak
- Sutea (kea eta itzaltze-hondakinak) edo uholdea
- Ezohiko CO<sub>2</sub> isuriak
- Substantzia arriskutsuen isuriak
- Profesionalen kontzientziario falta
- Lege-aldaketak
- Hornitzaile-aldaketak

Identifikatutako arrisku bakoitza **baloratzeko**, arriskuaren kuantifikazio bat egiten da, arriskuaren efektuak sortzen dituen **ondorioen** larritasun-parametroetan eta arriskua **agertzeko probabilitatean** oinarrituta, honako arrisku-matrize honen arabera:

		GRAVEDAD (CONSECUENCIA)					
		MUY BAJO 1	BAJO 2	MEDIO 3	ALTO 4	MUY ALTO 5	
APARICIÓN (probabilidad)	MUY ALTA	5	5	10	15	20	25
	ALTA	4	4	8	12	16	20
	MEDIA	3	3	6	9	12	15
	BAJA	2	2	4	6	8	10
	MUY BAJA	1	1	2	3	4	5




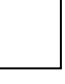
#### GRAVEDAD

MUY BAJO	1	No afecta a los resultados del proceso ni a sus oportunidades de mejora.
BAJO	2	No afecta a los resultados del proceso, pero si a sus oportunidades de mejora.
MEDIO	3	Afecta impidiendo que el proceso logre los resultados deseados, pero no es percibido por la sociedad.
ALTO	4	Afecta impidiendo que el proceso logre los resultados deseados, y además es percibido por la sociedad.
MUY ALTO	5	Afecta directamente a la sociedad haciendo que pueda estar insatisfecho.

#### PROBABILIDAD

MUY BAJA	1	No ha ocurrido en los últimos tres años.
BAJA	2	No ha ocurrido en el último año.
MEDIA	3	Ha ocurrido puntualmente desde el último año.
ALTA	4	Ha ocurrido habitualmente, pero no todos los meses.
MUY ALTA	5	Ocurre habitualmente todos los meses.

Dauden kontrol-neurriak eta lortutako arrisku-balioespenaren kuantifikazioa kontuan hartuta, identifikatutako arrisku bakoitzaren azken arrisku-balioa definitzen da, eta, hala dagokionean, ingurumen-arriskuaren maila murriztea helburu duen **hobekuntza-plan** bat definitzen da.

	<b>Arrisku oso larria.</b> Prozesuak ez dira ari espero ziren emaitzak lortzen, eta bezeroak ohartzen dira edo ez daude gustora. Epe motzeko neurri zuzentzaileak hartu behar dira.
	<b>Arrisku handia.</b> Prozesuak ez dira ari espero ziren emaitzak lortzen, edo ez dago hobetzerik. Epe motz-ertaineko helburuak ezarri behar dira, arriskua txikitzeko.
	<b>Arrisku nabaria.</b> Aztertu behar da ekonomikoki posible den arrisku-maila txikitzeko hobekuntza-ekintzak txertatzea. Posible ez balitz, jarraipen-adierazle baten bidez aldaquiak kontrolaturik eduki.
	<b>Arrisku marginala.</b> Urtero berraztertuko da edo aldaketak daudenean, baina, hasiera batean, ez du inolako ekintzarik eskatzen.

### 3. INGURUMEN-ALDERDIAK

1221/2009 (CE) Erregelamenduaren arabera, “ingurumen alderdia” ingurumenari eragin diezaiokeen erakundearen jarduera, produktu edo zerbitzuetako elementu bat da. Jarduera horiek izan daitezke:

- **Zuzenak:** jardueren kudeaketa erakundeak kontrolatzen duenean.
- **Zeharkakoak:** gure erakundeak hirugarrenekin dituen interakzioen emaitza dira, eta interakzio horien eragina jaso dezakegu, neurri handi batean. Erakundeak ez du horien gaineko erabateko kontrolrik: hornitzaileak, gizartea...

Jarduera horiek egin daitezke baldintza normaletan, anomaloetan eta arriskutsuetan.

Horregatik guztiagatik, DONOSTIALDEKO ESIak bere jarduerak identifikatu eta ebaluatu ditu.

#### 3.1 Alderdien identifikazioa

DONOSTIALDEKO ESIak metodologia bat du ingurumen alderdiak identifikatu eta aldizka ebaluatzeko, horien garrantzia zehazte aldera.

Ingurumen-alderdi ZUZENAK ebaluatzen dira haien ondorioen HEDADURA, TAMAINA eta TOXIKOTASUNA edo ARRISKUA eta alderdi horren gaineko ERAGITEKO AHALBIDEA kontuan hartuz. Horretarako, DONOSTIALDEKO ESIak dagozkion balorazio-eskalak ezarri ditu irizpide horietarako, eta, horrela, emaitzen estandarizazioa bermatzen da ebaluazioetan. Ingurumen Batzordeak dokumentu honetan jasotzen du ebaluazio hori: “Ingurumen alderdien identifikazioa (DOCMA:3.1/1-01) eta ingurumen alderdien ebaluazioa (DOCMA: 3.1/1-02)”.

Zeharkako ingurumen alderdiek kontuan hartzen dituzte FAKTURAZIOA, INGURUMEN-KUDEAKETARAKO SISTEMARIK badagoen, agentearen gainean ERAGITEKO ahalbidea, eta esku hartzeko AUKERA.

Taula hauetan zehazten dira parametroen ebaluazio-irizpideak:

## ALDERDI ZUZENEN BALORAZIOA

EBALUAZIO-IRIZPIDEAK	ALDERDI ZUZENEN BALORAZIOA		
	HANDIA-3	ERTAINA-2	TXIKIA-1
a) Hedadura	<ul style="list-style-type: none"> <li>Hedadura handia: kanpoko eragin-eremuak enpresaren mugak gainditzen ditu.</li> </ul>	<ul style="list-style-type: none"> <li>Lokala: eragin-eremu lokala edo partziala, enpresaren mugak gainditzen ez dituenak</li> </ul>	<ul style="list-style-type: none"> <li>Bakana: aldizkako eragin-eremua</li> </ul>
b) Tamaina (kopurua)	<ul style="list-style-type: none"> <li>Kontsumoak aurreko urtean baino % &gt;10</li> <li>Ur sanitario edo industrialen isuriak aurreko urtean baino % &gt;10</li> <li>Lurzoru potentzialki kutsatuak: gainazal kaltetua gainazal totalaren &gt; % 20</li> <li>Emisioa: funtzionamendu-orduak edo foku-aktibitatearen batez besteko denbora % &gt;75</li> <li>Sortutako hondakin kopurua: &gt; %10, aurreko urtean sortutakoaren aldean</li> <li>Kanpoko zarata: sortutako zarata orduak edo batez besteko aktibitate-denbora % &gt;75</li> </ul>	<ul style="list-style-type: none"> <li>% +/- 10eko kontsumoa aurreko urtekoaren aldean</li> <li>Ur sanitario edo industrialaren isuria aurreko urteko isuriaren % +/- 10</li> <li>Kutsatutako gainazala gainazal totalaren % 20 eta % 10 bitartean</li> <li>Emisioa: funtzionamendu-orduak edo foku-aktibitatearen batez besteko denbora % 75 eta % 25 bitartean</li> <li>Sortutako hondakin kopurua % +/- 10 aurreko urtean sortutakoaren aldean</li> <li>Kanpoko zarata: % 75 eta % 25 bitartean</li> </ul>	<ul style="list-style-type: none"> <li>Kontsumoa: aurreko urtean baino % &lt; 10</li> <li>Ur sanitario edo industrialen isuriak aurreko urtean baino % &lt;10 gutxiago</li> <li>Kutsatutako gainazala gainazal totalaren % &lt;10</li> <li>Emisioa: funtzionamendu-orduak edo foku-aktibitatearen batez besteko denbora % &lt;25</li> <li>Sortutako hondakin kopurua % &lt;10 aurreko urtean sortutakoaren aldean</li> <li>Kanpoko zarata : sortutako zarata orduak edo batez besteko aktibitate-denbora % &lt; 25</li> </ul>
c) Toxikotasuna edo arriskua	<ul style="list-style-type: none"> <li>Hondakin arriskutsu guztiak (sanitarioak, zein ez-sanitarioak)</li> <li>Substantzia suharberak, toxikoak, korrosiboak, ingurumenerako arriskutsuak</li> <li>Erregaia: petrolio, gasolioa eta abar.</li> <li>Emisio atmosferikoak, muga legalaren % 90 eta % 100 bitarteko parametro-balioa</li> <li>Isuria: fauna edo interes ekologikodun ibilgu publikoa</li> <li>Lur gaineko edo lurpeko uraren kontsumoa</li> <li>Kanpoko zarataren emisio atmosferikoak: etxebizitzetatik urruti edo eremu sentikorrean, muga legalaren % 90 eta % 100 bitarteko balio-parametroa.</li> </ul>	<ul style="list-style-type: none"> <li>Zaborte-gira eramango diren hondakin ez-arriskutsu guztiak edo hiri-hondakin solidoak.</li> <li>Substantzia kaltegarriak, narritagarriak</li> <li>Erregaia: gas naturala eta energia elektrikoa</li> <li>Muga legalaren % 90 eta % 80 bitarteko balio-parametroa.</li> <li>Isuria: faunarik edo interes publikorik gabeko ibilgua.</li> <li>Udal sareko ur kontsumoa soberakinik gabeko eremuan.</li> <li>Kanpoko zarataren emisio atmosferikoak: etxebizitzetatik urruti edo eremu erdi sentikorrean, muga legalaren % 90 eta % 80 bitarteko balio-parametroa</li> </ul>	<ul style="list-style-type: none"> <li>Hondakin ez-arriskutsu birziklagarriak edo balorizagarriak</li> <li>Piktogramarik eta arriskurik gabeko substantziak</li> <li>Erregaia: energia berriztagarria, kogenerazioa</li> <li>Emisio atmosferikoak, muga legalaren &lt;%80-ko balio-parametroa</li> <li>Isuria: udal kolektorea edo araztegia</li> <li>Udal sareko ur-kontsumoa soberakin-eremuan</li> <li>Kanpoko zarataren emisio atmosferikoak: etxebizitzetatik urruti edo eremu ez-sentikorrean, muga legalaren % &lt; 80ko balio-parametroa</li> </ul>
d) Eragiteko ahalbidea	<ul style="list-style-type: none"> <li>Erakundeak epe luzera ingurumen-alderdi honetan eragin dezake.</li> </ul>	<ul style="list-style-type: none"> <li>Erakundeak epe ertainera ingurumen-alderdi honetan eragin dezake</li> <li>Erakundeak alderdi honetan eragin zuzena izango duten inbertsioak aztertuko ditu.</li> </ul>	<ul style="list-style-type: none"> <li>Erakundeak epe motzera ingurumen-alderdi honetan eragin dezake</li> <li>Erakundeak alderdi honetan eragin zuzena izango duten inbertsioak egitea aurreikusi du</li> </ul>

## ZEHARKAKO INGURUMEN-ALDERDIAK

Zeharkako ingurumen-alderdiak dira DESIrako zerbitzuak ematen dituzten kontraten eta hornitzaileen jardueri lotutako alderdiak; nahiz eta ingurumen-kudeaketaren erantzukizuna kontratena eta hornitzaileena izan, DESIak haien kudeaketa egokia gainbegiratzen du.

Gure erakundearen zerbitzuak ematen dituzten kontratek eta mantentze-enpresek egiten duten ingurumen-kudeaketari dagokionez, Laneko Arriskuaren Prebentzioaren arloko Enpresa Jardueren Koordinazioaren (EAE) metodologia erabiltzen da, garrantzitsuak izan daitezkeen edo legezko ez-betetze bat eragin dezaketen ingurumen-alderdiak zehazteko. Sortutako hondakinen kontrolari dagokionez, honako hauek gainbegiratzen dira:

- Obra edo jarduketetan sortutako hondakinak kudeatzea. Erantzukizun hori enpresena da, kontratu-akordioetan eta indarreko legerian jasotzen den bezala.
- Gure instalazioetan sortutako hondakinen kudeaketaren aldizkako kontrola, ingurumen-ikuskapenen bidez, non kontratei ausaz eskatzen zaien hondakin-kudeaketa egokia egiaztatzeko.

### 3.2 Ingurumen-alderdien garrantzia ebaluatzeko metodologia

Alderdiak identifikatzeko eta horien garrantzia ebaluatzeko, honako hauek aztertzen dira: daukan inpaktua, hedadura, tamaina eta arriskua, eta zer gaitasun duen erakundeak adierazle horren gainean jarduteko.

Alderdiaren kalifikazio orokorra (bere garrantzia maila adierazten duena) lortzen da ebaluazio-irizpide bakoitzerako kalifikazio partzialak biderkatuz. Kalifikazio globala:

Hondakinen kasuan, isuriak, emisioak eta kontsumoa:

minimoa = 1 (1\*1\*1)

maximoa = 27 (3\*3\*3)

Arriskuen kasuan, balizko lurzoru-kutsadura:

minimoa = 1 (1\*1)

maximoa = 9 (3\*3)

Informazio hori eguneratuta egon dadin, jarduerak, produktuek edo zerbitzuek izan ditzaketen aldaketa esanguratsuak hartu behar dira kontuan, baita horiekin lotutako ingurumen-legeria ere. Horregatik, alderdi garrantzitsuak urtean behin zehazten dira gutxienez, eta baita enpresako zuzendaritzak egoki irizten dionean ere.

### **Alderdien zehaztapena eta lehenespena**

Alderdi bakoitzaren kalifikazio orokorra zenbakizko balio baten bidez lortu ondoren, alderdi garrantzizkotzat hartzen dira alderdi bakoitzean gehieneko puntuazioaren % 50eko edo hortik gorako puntuazioa lortu dutenak.

Alderdi bakoitzaren garrantzia baloratu ondoren, garatu beharreko helburuak eta hobekuntza-helburuak ezartzeko eragiteko ahalbidea (D irizpidea) hartzen da kontuan.

Eragiteko ahalbidea (D irizpidea) funtsezkotzat jotzen da alderdi bakoitza – haren garrantziari buruzko balorazioaren arabera– hobetzeko zer aukera dauden zehazteko. Aurreko atalean deskribatutako formulen arabera garrantziaren balorazioa lortu ondoren, "hobekuntza-helburutzat" hartuko dira garrantzitsuak eta  $\geq 2$ ko eragiteko ahalbidea duten alderdiak. Era berean, "jarraipen-helburutzat" hartzen dira garrantzitsuak ez diren eta  $< 2$ ko eragiteko ahalbidea duten alderdiak.

"Jarraipen-helburuak" honako hauen bidez kontrolatuko dira:

- Kontrol operazionala
- Adierazleen jarraipena eta neurketa
- Larrialdi-plana

### 3.2.1 Kontsumoak

IDENTIFICACIÓN		CONDICIONES DE FUNCIONAMIENTO			Año de inventario:	EVALUACIÓN								IMPACTO AMBIENTAL		Actuación ante situación de accidente incidente	Clasificación	OBSERVACIONES	Total (D) Potencial de Actuación	Clasificación de objetivos
					2022															
Familia	Aspecto medioambiental asociado	ALCANCE	Normal	Accidente/incidente	Expresión del indicador:	2021	2022	% Variación	(A) Extensión	(B) Magnitud	(C) Toxicidad	Calificación global de significancia	SITUACIÓN NORMAL	Accidente/incidente						
Consumos	Agua	Primaria	X		Total Consumo agua (m3)	13.187	12.820	-3%	2	1	1	2	Agotamiento de recursos			No significativo		2	Objetivo de seguimiento	
	Electricidad	Primaria	X	X	Total Consumo eléctrico (kWh)	1.999.375	1.952.389	-2%	2	1	2	4	Agotamiento de recursos Atmósfera	Contaminación del suelo Atmósfera	Plan de autoprotección y plan de emergencia	No significativo		2	Objetivo de seguimiento	
	Energía térmica	Primaria	X	X	Total Consumo térmico (kWh)	-	-	-	0	0	0	0	Agotamiento de recursos Atmósfera	Agotamiento de recursos Contaminación del suelo Atmósfera	Plan de autoprotección y plan de emergencia	No Aplica		2	Objetivo de seguimiento	
	Gas Natural	Primaria	X	X	Total Consumo gas natural (kWh)	4.386.487	3.738.654	-15%	2	1	2	4	Agotamiento de recursos Atmósfera	Agotamiento de recursos Atmósfera	Plan de autoprotección y plan de emergencia	No significativo		1	Objetivo de seguimiento	
	Gasoleo	Primaria	X	X	Total Consumo gasoleo (kWh)	-	-	-	0	0	0	0	Atmósfera Agotamiento de recursos	Atmósfera Contaminación del suelo	Plan de autoprotección y plan de emergencia	No Aplica	C.S. Larrazabal.	2	Objetivo de seguimiento	
	Gasolina	Primaria	X	X	Total Consumo gasolina (kWh)	-	-	-	0	0	0	0	Atmósfera Agotamiento de recursos	Atmósfera Contaminación del suelo	Plan de autoprotección y plan de emergencia	No Aplica		1	Objetivo de seguimiento	
	Propano	Primaria	X	X	Total Consumo propano (kWh)	269.359	241.270	-10%	2	1	2	4	Agotamiento de recursos Atmósfera	Agotamiento de recursos Contaminación del suelo	Plan de autoprotección y plan de emergencia	No significativo	Solamente disponen de propano 3 centros. Se	1	Objetivo de seguimiento	
	Folios de papel	Primaria	X		Total Consumo unds. (paquetes de 500 hojas)	8.943	8.652	-3%	2	1	1	2	2	Agotamiento de recursos			No significativo		2	Objetivo de seguimiento
	Pilas	Primaria	X		Total unds. Consumo Pilas	6.100	7.543	24%	2	3	2	12	Agotamiento de recursos				No significativo		1	Objetivo de seguimiento
	Nitrógeno líquido medicinal	Primaria	X	X	Total consumo (m3)	-	-	-	2	0	1	0	0	Agotamiento de recursos	Atmósfera Contaminación del suelo Agotamiento de recursos	Plan de autoprotección	No Aplica		1	Objetivo de seguimiento
	Protóxido de nitrógeno	Primaria	X	X	Total consumo (kg)	-	-	-	2	0	2	0	0	Agotamiento de recursos	Atmósfera Contaminación del suelo Agotamiento de recursos	Plan de autoprotección	No Aplica		1	Objetivo de seguimiento
	Metanol	Primaria	X	X	Total consumo (l)	-	-	-	2	0	2	0	0	Agotamiento de recursos	Atmósfera Contaminación del suelo Agotamiento de recursos	Plan de autoprotección	No Aplica		1	Objetivo de seguimiento
	Oxido de etileno	Primaria	X	X	Total consumo (m3)	-	-	-	2	0	2	0	0	Agotamiento de recursos	Atmósfera Contaminación del suelo Agotamiento de recursos	Plan de autoprotección	No Aplica		1	Objetivo de seguimiento
	Oxígeno líquido medicinal	Primaria	X	X	Total consumo (m3)	-	-	-	2	0	2	0	0	Agotamiento de recursos	Atmósfera Contaminación del suelo Agotamiento de recursos	Plan de autoprotección	No Aplica		1	Objetivo de seguimiento

Iturria: SAP, kontabilitatea, GMA panela

### 3.2.2 Hondakin sorketa

IDENTIFICACIÓN		CONDICIONES DE FUNCIONAMIENTO			Año de inventario:	EVALUACIÓN							IMPACTO AMBIENTAL		Actuación ante situación de accidente incidente	Clasificación	OBSERVACIONES	Total (D) Potencial de Actuación	Clasificación de objetivos
Familia	Aspecto medioambiental asociado	ALCANCE	Normal	Accidente/incidente	Expresión del indicador:	2021	2022	% Variación	(A) Extensión	(B) Magnitud	(C) Toxicidad	Calificación global de significancia	SITUACIÓN NORMAL	Accidente/incidente					
Residuo urbano y asimilables a Urbanos RSU	Residuo urbano	Primaria	X		Total kg producidos	10.902	13.599	25%	2	3	2	12	Contaminación del suelo		No significativo		1	Objetivo de seguimiento	
	Residuos Compostables	Primaria	X		Total kg producidos	-	-		2	0	1	0	Contaminación del suelo		No Aplica		2	Objetivo de seguimiento	
	Residuos Voluminosos	Primaria	X		Total kg producidos	-	-		2	0	2	0	Contaminación del suelo		No Aplica		2	Objetivo de seguimiento	
	Vidrio	Primaria	X		Total kg producidos	-	-		2	0	1	0	Contaminación del suelo		No Aplica		2	Objetivo de seguimiento	
	Envase ligero	Primaria	X		Total kg producidos	-	-		2	0	1	0	Contaminación del suelo		No Aplica		2	Objetivo de seguimiento	
	Madera	Primaria	X		Total kg producidos	-	-		2	0	2	0	Contaminación del suelo		No Aplica		2	Objetivo de seguimiento	
	Papel y cartón	Primaria	X		Total kg producidos	91.406	92.873	2%	2	2	1	4	Contaminación del suelo		No significativo		2	Objetivo de seguimiento	
Residuos Peligrosos y No Peligrosos	LER 080317 - KGS TONERS PELIGROSOS	Primaria	X		Total kg producidos	53	89	68%	2	3	3	18	Contaminación del suelo		Plan de Gestión de Residuos y plan de emergencias	Significativo		1	Objetivo de seguimiento
	LER 080318 - KGS TONERS NO PELIGROSOS	Primaria	X		Total kg producidos	53	89	68%	2	3	3	18	Contaminación del suelo		Plan de Gestión de Residuos y plan de emergencias	Significativo		1	Objetivo de seguimiento
	LER 200125 - ACETE DE COCINA	Primaria	X		Total litros producidos	-	-		1	0	3	0	Contaminación del suelo	Contaminación del suelo	Plan de Gestión de Residuos y plan de emergencias	No Aplica		2	Objetivo de seguimiento
	LER 090107 - RADIOGRAFIAS MEDICAS	Primaria	X		Total kg producidos	37	50	35%	1	3	3	9	Contaminación del suelo			No significativo		2	Objetivo de seguimiento
	GRUPO II LER 180103 - RESIDUOS BIOSANITARIOS	Primaria	X	X	Total kg producidos	23.106	14.720	-36%	2	1	3	6	Contaminación del suelo	Contaminación del suelo	Plan de Gestión de Residuos y plan de emergencias	No significativo	Se incluyen residuos COVID	2	Objetivo de seguimiento
	GRUPO III LER 180109 - MEDICACIÓN DESECHADA, RESIDUOS SANITARIOS	Primaria	X	X	Total kg producidos	1.899	2.113	11%	2	3	3	18	Contaminación del suelo	Contaminación del suelo	Plan de Gestión de Residuos y plan de emergencias	Significativo		2	Objetivo de mejora
	GRUPO III LER 180108 - CITOSTÁTICOS, RESIDUOS SANITARIOS	Primaria	X	X	Total kg producidos	1.340	1.424	6%	2	2	3	12	Contaminación del suelo	Contaminación del suelo	Plan de Gestión de Residuos y plan de emergencias	No significativo		2	Objetivo de seguimiento
	Líquidos A. Patológica LER 160508 - PRODUCTOS QUÍMICOS ORGÁNICOS DESECHADOS	Primaria	X	X	Total litros producidos	-	236		2	0	3	0	Contaminación del suelo	Contaminación del suelo	Plan de Gestión de Residuos y plan de emergencias	No Aplica		2	Objetivo de seguimiento
	Líquidos A. Patológica LER 140503 - OTROS DISOLVENTES Y MEZCLAS DE DISOLVENTES	Primaria	X	X	Total litros producidos	-	-		2	0	3	0	Contaminación del suelo	Contaminación del suelo	Plan de Gestión de Residuos y plan de emergencias	No Aplica		2	Objetivo de seguimiento
	Líquidos fotográficos LER 090104 - LIQUIDOS DE FIJADOR	Primaria	X	X	Total litros producidos	31	21	-31%	1	1	3	3	Contaminación del suelo	Contaminación del suelo	Plan de Gestión de Residuos y plan de emergencias	No significativo		1	Objetivo de seguimiento
	Líquidos fotográficos LER 090101 - LIQUIDOS DE REVELADOR	Primaria	X	X	Total litros producidos	31	24	-23%	1	1	3	3	Contaminación del suelo	Contaminación del suelo	Plan de Gestión de Residuos y plan de emergencias	No significativo	Valor residual Rx bucodental	1	Objetivo de seguimiento
	LER 150110 - ENVASES METÁLICOS CONTAMINADOS	Primaria	X		Total kg producidos	-	-		2	0	3	0	Contaminación del suelo			No Aplica		1	Objetivo de seguimiento
	LER 150110 - ENVASES DE PLÁSTICO CONTAMINADOS	Primaria	X		Total kg producidos	12	43	258%	2	3	3	18	Contaminación del suelo			Significativo		1	Objetivo de seguimiento
	LER 150110 - ENVASES DE VIDRIO CONTAMINADOS	Primaria	X		Total kg producidos	-	-		2	0	3	0	Contaminación del suelo			No Aplica		1	Objetivo de seguimiento
	LER 160504 - AEROSOLIOS TÉCNICOS	Primaria	X	X	Total kg producidos	1	2	50%	2	3	3	18	Atmósfera Contaminación del suelo	Atmósfera Contaminación del suelo	Plan de Gestión de Residuos	Significativo		1	Objetivo de seguimiento
	LER 200133 - BATERÍAS Y ACUMULADORES	Primaria	X		Total kg producidos	188	127	-32%	2	1	3	6	Contaminación del suelo			No significativo		1	Objetivo de seguimiento
	LER 200121 - LAMPARAS FLUORESCENTES	Primaria	X	X	Total kg producidos	9	8	-6%	2	1	3	6	Contaminación suelo	Contaminación suelo	Plan de Gestión de Residuos y plan de emergencias	No significativo		1	Objetivo de seguimiento
GRUPO II LER 180103 - FILTROS SEGURIDAD BIOLÓGICA	Primaria	X		Total kg producidos	-	-		2	0	3	0	Contaminación suelo			No Aplica		2	Objetivo de seguimiento	
LER 160213 - EQUIPOS ELÉCTRICOS Y ELECTRÓNICOS FUERA DE USO	Primaria	X		Total kg producidos	29	45	55%	2	3	3	18	Contaminación suelo			Significativo		1	Objetivo de seguimiento	
LER 180106 - RESTOS ANATÓMICOS	Primaria	X		Total kg producidos	-	-		2	0	3	0	Contaminación suelo			No Aplica		1	Objetivo de seguimiento	

Iturria: Kontrol Operatiboa



### 3.2.3 Isuriak, emisioak, balizko lurzoru-kutsadura

IDENTIFICACIÓN		CONDICIONES DE FUNCIONAMIENTO			Año de inventario:	EVALUACIÓN							IMPACTO AMBIENTAL		Actuación ante situación de accidente incidente	Clasificación	OBSERVACIONES	Total (D) Potencial de Actuación	Clasificación de objetivos
					2022														
Familia	Aspecto medioambiental asociado	ALCANCE	Normal	Accidente/incidente	Expresión del indicador:	2021	2022	% Variación	(A) Extensión	(B) Magnitud	(C) Toxicidad	Calificación global de significancia	SITUACIÓN NORMAL	Accidente/incidente					
Vertidos	Agua sanitaria	Primaria	X			-	-		2		1	0	Agotamiento de recursos		No Aplica		1	Objetivo de seguimiento	
	Agua de limpieza	Primaria		X		-	-		2		1	0	Contaminación suelo		No Aplica		1	Objetivo de seguimiento	
	Vertido incontrolado de agua con legionella	Primaria		X		-	-		2		1	0	Atmósfera Contaminación del suelo	Plan Legionella	No Aplica		1	Objetivo de seguimiento	
Emisiones	Emisiones cogeneración	Primaria	X		Total Tn CO2 eq	-	-		1	0	2	0	Atmósfera		No Aplica		1	Objetivo de seguimiento	
	Emisión de gasoil grupo electrogéno	Primaria	X		Total litros producidos	-	-		1	0	3	0	Atmósfera		No Aplica		1	Objetivo de seguimiento	
	Ruido	Primaria	X		Total producción	-	-		1	0	1	0	Contaminación acústica	Contaminación acústica	Fichas técnicas	No Aplica	No se han registrado	1	Objetivo de seguimiento
	CO2	Primaria	X		Total emisiones CO2 eq	1.291	1.255	-3%	2	1	3	6	Atmósfera Agotamiento de recursos	Atmósfera Agotamiento de recursos		No significativo		1	Objetivo de seguimiento
	Emisiones de farmacia	Primaria	X			-	-		2		2	4	Atmósfera			No significativo		1	Objetivo de seguimiento
	Emisiones de formol	Primaria	X			-	-		2		2	4	Atmósfera			No significativo		1	Objetivo de seguimiento
	Emisiones incontroladas por deficiente funcionamiento del quemador de gas natural	Primaria		X		-	-		3		2	6	No existe	Atmosfera	Plan de autoprotección Pautas del Plan de emergencia	No significativo		1	Objetivo de seguimiento
	Riesgo de emisiones incontroladas de los gases comprimidos	Primaria		X		-	-		3		2	6	No existe	Atmosfera	Plan de autoprotección Pautas del Plan de emergencia	No significativo		1	Objetivo de seguimiento
	Emisiones radiológicas	Primaria		x		-	-		3		3	9	No existe	Personal	Control de calidad, lecturas dosimétricas Pautas del plan de emergencia	No significativo		1	Objetivo de seguimiento
	Emisiones incontroladas de gases de combustión debido a incendio	Primaria		X		-	-		3		2	6	No existe	Atmosfera	Plan de autoprotección Pautas del Plan de emergencia	No significativo		1	Objetivo de seguimiento
Posible contaminación del suelo	Fuga o derrame de gasoil del tanque subterráneo	Primaria		X		-	-		2		3	6	No existe	Contaminación del suelo	Plan de autoprotección	No significativo		1	Objetivo de seguimiento
	Fuga o derrame del almacenamiento de líquidos peligrosos	Primaria		X		-	-		2		3	6	No existe	Contaminación del suelo	Fichas de seguridad Pautas del plan de emergencia	No significativo		1	Objetivo de seguimiento

Iturria: Kontrol Operatiboa

Ingurumen-alderdiak aztertuta, ikusten da gure jardueraren barruan, DESlak aukeratutako neurketa-sistemarekin, baztertutako medikazioa alderdi garrantzitsu gisa identifikatu dela. Horregatik, 2023an hobekuntza-helburu gisa tipifikatuko da, eta plan espezifiko bat zehaztuko da haren jarraipena egiteko. Plan hori osasun-zentroetako ekogidariekin eta arduradunekin partekatuko da.

### 3.2.4 Ingurumen-larrialdiak eta -arriskuak

Alderdia	Inpaktua	Kontrola	Emaiza
Igorpen erradiologikoak	Kalteak pertsoneri	Kalitate-kontrola, irakurketa dosimetrokoak eta larrialdi-planaren jarraibideak	<b>Ez da larrialdi-egoerarik erregistratu</b>
Sutea eta/edo uholdea	Zoruaren kutsadura	Autobabeserako plana eta larrialdi-plana	
Gas-ihesa	Atmosfera	Autobabeserako plana eta larrialdi-plana	
Likidoen, produktu arriskutsuen eta hondakin arriskutsuen isuriak	Lurzoruaren kutsadura	Segurtasun-fitxa, larrialdi-plana eta hondakinen kudeaketa-plana	

Iturria: intzidentzien kontrola

Ingurumen-larrialdien plana prestatzeko eta balizko larrialdi-egoerak identifikatzeko metodologia honako hau da:

- 1.- Ingurumenerako arriskutsuak izan daitezkeen egoerak identifikatzea, zentroetako instalazioen ezaugarrietan oinarrituta.
- 2.- Larrialdi-egoeren kudeaketa: ekintza prebentiboak eta jarduketa-jarraibide espezifikoak ezarri dira.

Lehen mailako arretako zentroetan, erakundearen jarduerekin, prozesuekin eta substantziekin lotutako balizko larrialdiak dira honako arrisku honetatik deribatutakoak:

- Istripuzko emisio erradiologikoak
- Sutea (keak eta sua itzaltzeak sortutako hondakinak) eta/edo uholdea
- Gas-ihesa
- Likidoen, produktu arriskutsuen eta hondakin arriskutsuen isuriak.

Erakundeak protokolatuta ditu ingurumen-inpaktuak prebenitzeko jarduketak, aurreko atalean identifikatutako larrialdi-egoeraren bat gertatzen den kasurako.

2022an ez da larrialdi-egoerarik erregistratu.

Paraleloki, DONOSTIALDEKO ESIak erakundearen identifikatutako ingurumen-kudeaketako prozesuaren arriskuak kudeatzen ditu<sup>2</sup>, ingurumen-adierazpen honen 2.4. atalean adierazitakoaren arabera.

Lehen aipatutako balizko larrialdi-egoerak ez ezik, honako arrisku hauek ere kudeatzen dira:

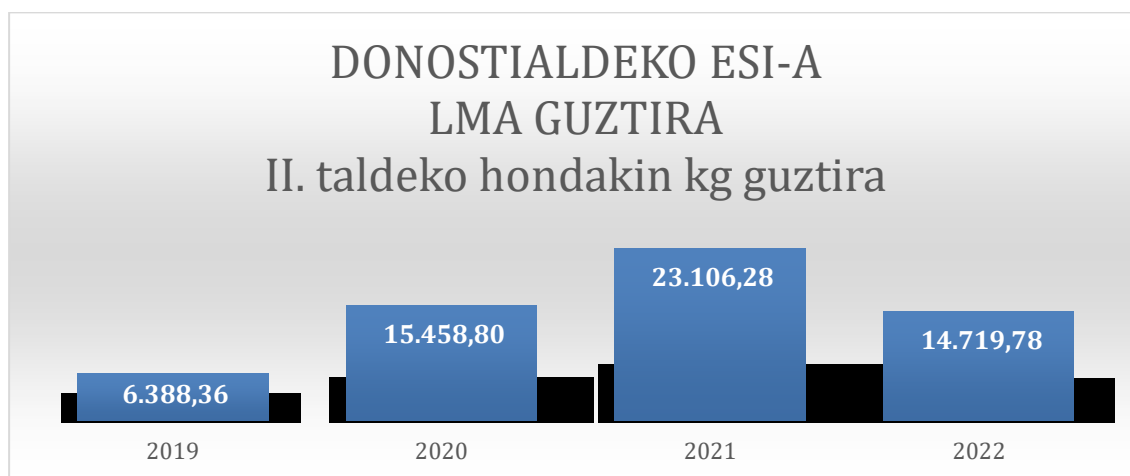
- Sortutako hondakinen banaketa desegokia
- CO<sup>2</sup> emisioak

<sup>2</sup> DOCMA “ingurumen-arriskuen analisisa”

- Profesionalen motibazio-falta
- Legedia-aldaketak
- Hornitzaile-aldaketak

2022ko otsailean osasun-larrialdi egoeraren amaiera adierazi zuten Euskadin, zeina indarrean egon zen COVID-19aren pandemia kudeatzeko neurriei buruzko ekainaren 24ko 2/2021 Legearen 4. artikuluari jarraikiz<sup>3</sup>.

II. taldeko hondakin sanitarioen sorreraren azken hiru urteetako bilakaera COVID-19aren pandemiaren testuinguruan sartu behar da (talde horretan sartzen dira COVID hondakinak).



Aurreko grafikoan ikus daitekeenez, termino absolutuetan, 2022an sortutako hondakinak guztira % 36 gutxitu dira.

<sup>3</sup> 5/2022 DEKRETUA, otsailaren 11koa, lehendakariarena, zeinaren bidez deklaritzen baita EAEn amaitu dela COVID-19aren pandemiaren ondoriozko osasun-larrialdiko egoera, abenduaren 2ko 44/2021 Dekretuaren bidez deklaratu zena

Hondakin sanitarioak kudeatzeko jarraitu den dinamika pandemiaren aurretik erabiltzen zen berbera da, eta Euskal Autonomia Erkidegoan hondakin sanitarioak kudeatzeari buruzko martxoaren 3ko 21/2015 Dekretuaren jarraibideak jarraitzen ditu, bai zentro sanitarioen barruko biltegiratzeari dagokionez, bai hondakin sanitarioen kanpo-kudeaketari dagokionez.

COVID hondakinak eta 2022an sortutako gainerako hondakin sanitarioak behar bezala kudeatu dira, Osasun Ministerioaren eta EAEko erregelamenduekin bat eta DONOSTIALDEKO ESIan ezarritako hondakinak kudeatzeko planari jarraikiz, hondakin-kudeaketaren hornitzailearekin lankidetzan-estuan. Hala, kudeaketa kontrolatua izan da une oro, eta bilketa-maiztasunak zentroen eskariaren arabera egokitu dira.

#### 4. INGURUMEN-HELBURUAK ETA -PROGRAMAK

Gauzatutako jarduerak ingurune naturalean eragiten duen ingurumen-inpaktua minimizatzeko, DONOSTIALDEKO ESIak arlo horretako lan-eremu gisa zehaztu ditu honako helburu hauek, aintzat harturik erakundearen helburu eta programa estrategikoak:

- 1.- Ingurumen-arloko indarreko araudia betetzeko beharrari erantzutea.
- 2.- Energia-kontsumoa optimizatzea.
- 3.- Ondasun urrien kontsumoa optimizatzea.
- 4.- Gure jarduerak sortzen dituen hondakinak minimizatzea eta behar bezala kudeatzea.
- 5.- Erakundeko profesionalen, hornitzaileen, erabiltzaileen eta bestelako interes-taldearen artean ingurumen-kontzientzia eta sentsibilizazioa sustatzea.
- 6.- Emisioen inbentarioa jarraitzea.

##### 4.1 2022ko helburuen betetzeari buruzko informazio xehea

Lehen mailako arretako osasun-zentroetako portaera energetikoa optimizatzea	
<p><b>Adierazlea:</b> lehen mailako arretako zentroetako kontsumo energetikoa guztira (kWh/1.000 OTI)</p> <p>Elektrizitatearen, gas naturalaren eta propanoaren kontsumoaren adierazle sintetikoa portaera energetikoa konparatu ahal izateko. Kontsumo-helburu gisa finkatuko da <b>2021eko emaitza</b></p> <p><b>Helburua:</b> ≤ % 0ko kontsumo energetikoa (jarduera areagotzen bada salbu) <b>17.515 kWh/1.000 OTI</b></p> <p><b>2022ko emaitza:</b> 15.595 kWh/1.000 OTI. Δ = -% 10,96</p>	<p><b>Hobekuntza-helburua</b></p> <p><b>Beteta</b></p>

<p><b>Oharra:</b> 2022an “Instalazio fotovoltaikoak lehen mailako arretako zentroetan” proiektuaren lehen fasea gauzatu da, Osakidetza sustatua eta Energiaren Euskal Erakundeak (EEE) babestua. Ekimen horrek sustatu nahi du elektrizitatea energia fotovoltaiko bidez ekoizteko sistemak ezartzea Osakidetzaren osasun-zentroetan. Hala, zentroek aukera izango dute beren energia elektrikoaren eskaera partzialki autohornitzeko, estalkietan ipinita dituzten eguzki-panel fotovoltaikoen bitartez. Modu horretan, gainera, elektrizitatea ekoiztean eta banatzean eragindako CO2 emisioak txikitzen dira.</p> <p><b>Iturria:</b> Iberdrolaren, EDP Gas-en eta Repsol Butanoren fakturazioa</p>	
<p><b>Gauzatutako ekintzak:</b></p> <ul style="list-style-type: none"> <li>✓ Instalazio fotovoltaikoak bost osasun-zentroetan: Orio, Zarautz, Zumaia, Amara Berri eta Hernani ( adierazpen honetan sartu ez den arren, aipatu behar da Lartzabalgo anbulatorioan ere instalatu direla).</li> <li>✓ Zunda termikoak eta balbula termostatikoak instalatzea erradiadoreetan.</li> <li>✓ Pizte eta itzaltze automatiko orokorra.</li> <li>✓ Argitasun-detektagailuak argi naturala duten kontsultetan eta administrazio-eremuetan.</li> <li>✓ Presentzia-detektagailuak edo denbora-sakagailuak komunetan eta aldizka jendea igarotzen den korridoreetan.</li> <li>✓ Publikoarentzako zerbitzuetan presentzia-sentsoreak jartzea.</li> <li>✓ Ohiko argiztapenaren orde LED motakoa jartzea.</li> <li>✓ Berogailuaren instalazioak berrikustea eta programazioa doitzea</li> </ul>	

<p><b>Lehen mailako arretako zentroyen hondakin sanitarioen (II. taldea) kudeaketa egokia</b></p>		
<p><b>Adierazlea:</b> II. taldeko hondakinen sorrera lehen mailako arretako zentroetan (kg/1.000 OTI)</p> <p>Sorrera-helburu gisa finkatuko da <b>2021eko emaitza</b></p> <p><b>Helburua:</b> ≤ % 0 (jarduera areagotzen bada salbu) <b>60,81</b> kg/1.000 OTI</p> <p><b>2022ko emaitza:</b> <b>38,70</b> kg/1.000 OTI Δ = -% 36</p> <p><b>Oharra:</b> II. taldeko hondakin sanitarioen sorreraren bilakaera (talde horretan sartzen dira COVID hondakinak) COVID-19aren pandemiak zehaztu du. Emaitza bat dator osasun-larrialdiaren amaierarekin, Euskadin 2022ko otsailean adierazi zenarekin.</p> <p>Hondakin-kudeatzailearekin lankidetzan estuan, bilketa-maiztasunak zentroyen eskaerietara egokitzeko.</p> <p>Ez da intzidentziarik erregistratu.</p> <p><b>Iturria:</b> IKS, eSIR eta Sterile Services</p>		<p><b>Hobekuntza-helburua</b></p> <p><b>Beteta</b></p>

### Ekintzak

- ✓ Kudeaketa koordinatua hornitzaileekin, bilketa-maiztasuna egokitzeko eskaeraren arabera.
- ✓ Hondakin-ekoizpenaren desbideratzeen zentroz zentroko tratamendua.
- ✓ Datuen analisia zentroetako arduradunekin egindako bileretan (REVIDIR).
- ✓ Osasun-zentroetako hondakinen ezohiko bilketa eskatzeko posta generikoa gaitzea.
- ✓ Osasun-zentroek planteatutako zalantzak argitzea.

<b>Lehen mailako arretako zentrozen hondakin zitostatikoen (III. taldea) kudeaketa egokia</b>	<b>Hobekuntza-helburua</b>  <b>Bete GABE</b>
<p><b>Adierazlea:</b> III. taldeko hondakinen sorrera lehen mailako arretako zentroetan (kg/1.000 OTI)</p> <p>Sorrera-helburu gisa finkatuko da <b>2021eko emaitza</b></p> <p><b>Helburua:</b> ≤ % 0 (jarduera areagotzen bada salbu) <b>3,53</b> kg/1.000 OTI</p> <p><b>2022. emaitza:</b> <b>3,74</b> kg/1.000 OTI Δ = % 6,12</p> <p><b>Oharra:</b> emaitza bat dator tratamendu onkologikoak ospitale-eremutik lehen mailako arretara deszentralizatu izanarekin.</p> <p>Ez da intzidentziarik erregistratu.</p> <p><b>Iturria:</b> IKS, eSIR eta Sterile Services</p>	
<p><b>Ekintzak</b></p> <ul style="list-style-type: none"> <li>✓ Hondakin-ekoizpenaren desbideratzeen zentroz zentroko tratamendua.</li> <li>✓ Hondakin sanitarioetarako edukiontzien neurri egokia hautatzea eta betetze optimizatua.</li> <li>✗ Datuen analisia zentroetako arduradunekin egindako bileretan (REVIDIR).</li> <li>✓ Osasun-zentrozen zalantzak argitzea.</li> </ul>	
<b>Lehen mailako arretako zentrozen medikazio-hondakinen (III. taldea) kudeaketa egokia</b>	<b>Hobekuntza-helburua</b>  <b>Bete GABE</b>
<p><b>Adierazlea:</b> III. taldeko medikazio-hondakinen sorrera lehen mailako arretako zentroetan (kg/1.000 OTI)</p> <p>Sorrera-helburu gisa finkatuko da <b>2021eko emaitza</b></p> <p><b>Helburua:</b> ≤ % 0 (jarduera areagotzen bada salbu) <b>5,00</b> kg/1.000 OTI</p> <p><b>2022ko emaitza:</b> <b>5,55</b> kg/1.000 OTI Δ = % 11,16</p> <p><b>Oharra:</b> medikamentu-hondakinen sorrera exogenoa da ia osorik (pazienteek etxetik ekartzen dituzten medikamentuak), eta zentroetako jarduera sanitario presentzialaren normalizazioak eragina izan du emaitzan. Zentro guztietan medikazio exogenoa biltzeko puntuak kenduko dira, eta herritarrei eskatuko zaie farmazietako SIGRE puntuetan utz ditzatela bai sendagai-hondakinak, bai bilgarri hutsak, behar bezala birzikla daitezen.</p> <p><b>Iturria:</b> IKS, eSIR eta Sterile Services</p>	
<p><b>Kontrol-ekintzak</b></p> <ul style="list-style-type: none"> <li>✓ Hondakin-ekoizpenaren desbideratzeen zentroz zentroko tratamendua.</li> <li>✓ Lauhileko produkzio-datuak biltzea. Datuen analisia zentroetako arduradunekin egindako bileretan (REVIDIR).</li> </ul>	

<p><b>Ondasun urrien kontsumoa kontrolatzea: paper-kontsumoa lehen mailako arretan</b></p> <p><b>Adierazlea:</b> DIN A4 orrien kontsumoa/1.000 OTI</p> <p>Kontsumo-helburu gisa finkatuko da <b>2021eko emaitza</b></p> <p>(500 orriko paketea)</p> <p><b>Helburua:</b> ≤ % 0 (jarduera areagotzen bada salbu) <b>23,54</b> pakete/1.000 OTI</p> <p><b>2022ko emaitza: 22,74</b> kg/1.000 OTI Δ = -% 3,36</p> <p><b>Oharra:</b> paperezko euskarririk gabeko barne-prozedurak ezartzen eta sustatzen jarraitzen dugu; esaterako, lan-fluxu elektronikoak, sinadura elektronikoak eta fitxategi elektronikoak.</p> <p><b>Iturria:</b> Osakidetzako programa korporatiboa. SAP</p>	<p><b>Hobekuntza-helburua Beteta</b></p>										
<p><b>Ekintzak</b></p> <ul style="list-style-type: none"> <li>✓ Eskanerraren erabilera sustatzea.</li> <li>✓ Paperezko euskarririk gabeko barne-prozedurak sustatzea; esaterako, lan-fluxu elektronikoak, sinadura elektronikoak eta fitxategi elektronikoak.</li> <li>✓ Dokumentazioaren digitalizazioa sustatzea.</li> </ul>											
<p><b>Ondasun urrien kontsumoa kontrolatzea: ur-kontsumoa lehen mailako arretan</b></p> <p><b>Adierazlea:</b> ur-kontsumoa (m<sup>3</sup>)</p> <p><b>2021. emaitza:</b> 12.866 m<sup>3</sup></p> <p><b>2022. emaitza:</b> 13.498 m<sup>3</sup></p> <p>Δ = % 5</p> <div data-bbox="156 1196 1121 1771" style="border: 1px solid #ccc; padding: 10px; margin: 10px 0;"> <p style="text-align: center;"><b>Ur-kontsumoaren eboluzioa DESiko lehen mailako arretako zentroetan</b></p> <table border="1" style="width: 100%; border-collapse: collapse; margin-top: 10px;"> <thead> <tr> <th>Urte</th> <th>Ur-kontsumoa (m<sup>3</sup>)</th> </tr> </thead> <tbody> <tr> <td>2019</td> <td>15.228</td> </tr> <tr> <td>2020</td> <td>2.95</td> </tr> <tr> <td>2021</td> <td>2.86</td> </tr> <tr> <td>2022</td> <td>13.498</td> </tr> </tbody> </table> </div> <p><b>Iturria:</b> udalen eta mankomunitateen fakturak.</p>	Urte	Ur-kontsumoa (m <sup>3</sup> )	2019	15.228	2020	2.95	2021	2.86	2022	13.498	<p><b>2022ko jarraipen-txostena</b></p>
Urte	Ur-kontsumoa (m <sup>3</sup> )										
2019	15.228										
2020	2.95										
2021	2.86										
2022	13.498										
<p><b>OHARRA:</b> emaitza bat dator osasun-zentroetako jarduera presentzialaren gutxikako normalizazioarekin, osasun-larrialdia amaitu eta gero.</p>											



## INGURUMEN KONTZIENTZIAZIOKO EKINTZAK

Donostialdeko ESIko ingurumen-jasangarritasuneko politikari jarraikiz, garrantzi berezia eman zaie interes-taldeekiko elkarreraginei, ingurumenaren gaineko sentsibilizazioa areagotze aldera.

Ingurumen-sentsibilizaziorako plana ezartzeko aurreikusitako ekintza-programaren barnean, gure erakundearen ingurumen-testuinguruko aldaketetara egokitzeko helburuarekin, Ekogidarien taldeari AMIA analisi batean parte hartzeko deia luzatu zitzaion, ingurumen-kudeaketaren eta sentsibilizazioaren helburuei aurre egiteko mikroESI bakoitzak zituen motibazioak, oztupoak eta zailtasunak (hondakinen kudeaketa, emaitzen ezagupena eta hedapena, etab.) biltze aldera.

Analisi horren emaitzatik ondorioak atera genituen. Emaitza hori abiapuntu bat izan da, ingurumen-kudeaketarako sistema hobetzeko neurri zehatzak planteatze aldera 2023an gauzatzen ari den hausnarketa estrategikorako.

Era berean, 2022an ekogidariekin bilerak egiten hasi ziren berriz, erakundearen ezarritako kudeaketa-eredua gogorarazteko, erakundearen haiek duten zeregin garrantzitsua baloratzeko eta ingurumenaren gaia jorratzeko espazio partekatuen sistematika berreskuratzeko –izan ere, zenbait arrazoiengatik, erakundeari kostatzen ari zaio jarduera hori berreskuratzea, eta horregatik lehentasuna eman zaio ekintza planen artean–.

DESIko Ingurumen Batzordeko parte diren profesionalak Osakidetza bidezko batzordeetan eta ingurumenarekin oso inplikaturik dauden erakundeetako batzordeetan parte hartzen ari dira, eta etorkizunean egitea aurreikusita dagoen hausnarketa prozesuan lagunduko digute. Halaber, 2022an erabaki zen Ingurumen Batzordeko zenbait kide Tabakoaren Batzordeko parte izatea, azken horretan jorratzen diren gai guztiek ingurunean duten eraginagatik.

Erakundea, gainera, oso aktiboki ari da lanean hornitzaileekin akordioak lortzeko, eta gure ingurunearen kalitatea hobetuko duten honako ekintza hauek abiarazteko, besteak beste: plastikoa ordeztzea ingurumenerako hobeak direnekin, erabili eta botatzeko materialak ordeztzea berrerabilgarriekin, birziklapena hobetzen lan egitea, gaikako bilketarako egokiak izan daitezkeen materialak identifikatzea eta garraiobide jasangarriagoak aztertzea.

Bestalde, San Markos Mankomunitatearekin eta Ecoembesekin lankidetzan, birziklatzeari buruzko sentsibilizazio-kanpaina bat prestatzen ari gara.

Kanpainaren kartela:



Kanpaina bi fasetan egitea planteatu da: lehenik, zaborrontzi horiak eta urdinak zentroetan jartzeko beharrak dimentsionatzeko fasea, eta, ondoren, zentroek eskatutako materialak entregatzeko eta hedapen-kanpaina gauzatzeko fasea.

Aurreikusita dago 2023an ildo horretan lan egitea: zenbait ekimen jakinarazteko kanpaina gauzatuko da intranetaren, informazio-buletinen eta informazio-pantailen bitartez.

Erakundeak abiarazi duen hausnarketa estrategikoarekin, jasangarritasun-plan bat aztertu eta prestatuko da, arlo horretako ekimen eta helburu guztiak jasoz.

## 2022KO EMAITZEN ANALISIAREN ONDORIOAK

Donostialdeko ESIko ingurumen-kudeaketako sistema prozesu heldua da, zeinaren bitartez lortu baita ingurumen-aldagaien gaineko kontrola, hainbat zentrotan ezarri diren eta ondo ezagutzen diren prozedura eta dispositiboekin. Horri esker, erakundearen balioen artean txertatu da ingurune naturalaren errespetua eta zaintza, baita baliabideen neurrizko erabilera ere, OSAKIDETZAREN erantzukizun sozial korporatiboko balioekin bat. Egiaztatu da DONOSTIALDEKO ESIak behar bezala ezarrita duela ingurumen-kudeaketako sistema.

Proposatutako helburuen % 58 bete dira; % 16 atzeratu dira, erakundea beste estrategia bat definitzen ari delako, eta % 26 bete gabe daude. Helburu horiek atzeratu eta ez bete izanak ez du arriskuan jartzen

ESlko Ingurumen Kudeaketaren sistema eta egitura.

Nabarmentzekoa da portaera energetikoaren bilakaera, energia kontsumoaren adierazle sintetikoaren emaitza: elektrizitatearena, gas naturalarena eta propanoarena, termino absolutuetan, aldekoa da 2022an. Energia-kontsumoa guztira % 10,86 txikitu da.

Adierazle horren emaitza beti da eraikinen jarduketa- eta funtzionamendu-baldintzen araberakoa, baita kanpoko baldintza klimatikoen parametroen araberakoa ere (temperatura lehorra eta hezea, oszilazioa, eguneroko batez bestekoa, berokuntza- eta hozkuntza-graduak egunez, etab.). Beraz, jarduera asistentzialaren funtzionamenduaren eta jarduketa-baldintzen gainean eragiteko ahalbidea mugatua den arren, badago eragiteko aukerarik, eraikinen eraginkortasun energetikoa hobetzeko zenbait neurri ezarriz.

2022an DESl-ak osasun-zentroak kokatuta daudeneko eraikinen energia-efizientzia hobetzeko abiarazi edo gauzatu zituen jardueren artean, batzuen xedea izan da isolamendu termikoa hobetzea, neguan barruko beroari eta udan hotzari eusteko (esate baterako, Groseko anbulatorioan eta Altzako osasun-zentroan); beste batzuen xedea izan da klimatizazioaren eta UBSaren banaketa-, erregulazio-, kontrol eta emisio-azpisistemen efizientzia energetikoa hobetzea (adibidez, UBS- eta berokuntza-instalazioak urrutitik kontrolatzeko sistema Hernanin); eta, beste batzuen helburua izan da elektrizitatea ekoizteko energia fotovoltaikoaren sistemak ezartzea –energia berriztagarrietarako trantsizio energetikoaren alde eginez–, osasun-zentroetako estalkietan eguzki-panel fotovoltaikoak jarri eta, horrela, zentroetan energia elektrikoaren beharrak autohornikuntzarekin partzialki asetuz, eta elektrizitate ekoizpenari eta banaketari lotutako CO<sub>2</sub> emisioak murriztuz.

Bestalde, energia-efizientziarako ekintzak egiten jarraitzen dugu, hala nola:

- Zunda termikoak eta balbula termostatikoak instalatzea erradiadoreetan.
- Pizte eta itzaltze automatiko orokorra.
- Argitasun-detektagailuak argi naturala duten kontsultetan eta administrazio-eremuetan.
- Presentzia-detektagailuak edo denbora-sakagailuak komunetan eta jendea aldizka igarotzen den guneetan.
- Publikoarentzako zerbitzuetan presentzia-sentsoreak jartzea.
- Ohiko argiztapenaren ordez LED motakoa jartzea.
- Berogailuaren instalazioak berrikustea eta programazioa doitzea.

Bestelako planak eta ekintzak:

OSAKIDETZAKO Zuzendaritza Nagusiaren proiektuak:

Egun, Osakidetza trantsizio energetikoaren aldeko zenbait proiektutan lanean ari da, energia berriztagarrien arlokoiei batzen zaizkienak. Eraginkortasun energetikoari dagokionez, azpimarratzekoak dira lehen mailako arretako zentroen barneko argiztapen-sistemak LED teknologiarekin ordeztzeko egitasmoa, eta lehen mailako arretako zentroen eta ospitalearen kanpoko isolamendu termikoa berritzeko plana. Gainera, mugikortasun jasangarriaren arloan, Osakidetza ibilgailu-sareko ibilgailu gehienak unitate elektrikoak edo GLP teknologiadunak dira.

DONOSTIALDEKO ESiko proiektuak:

<b>Deskripzioa/unitatea</b>	<b>Amaiera-data</b>
<b>Beraungo osasun-zentroko instalazioen urrutiko kontrola</b> <b>Hobetu beharreko eremua: EROSOTASUNA/SEGURTASUNA/ENERGIA-EFIZIENTZIA</b>	2022ko maiatza
<b>Hernaniko osasun-zentroan eguzki-laminak instalatzea</b> <b>Hobetu beharreko eremua: EROSOTASUNA/ENERGIA-EFIZIENTZIA</b>	2022ko urria
<b>Amara Berriko anbulatorioko X izpien gela berritzea</b> <b>Hobetu beharreko eremua:</b> <b>JARDUERA SANITARIOARI EGOKITZEA / EROSOTASUNA/SEGURTASUNA</b>	2022ko abendua
<b>Groseko anbulatorioko X izpien gela berritzea</b> <b>Hobetu beharreko eremua:</b> <b>JARDUERA SANITARIOARI EGOKITZEA / EROSOTASUNA/SEGURTASUNA</b>	2022ko abuztua
<b>Lartzabalgo anbulatorioko X izpien gela berritzea</b> <b>Hobetu beharreko eremua:</b> <b>JARDUERA SANITARIOARI EGOKITZEA / EROSOTASUNA/SEGURTASUNA</b>	2022ko maiatza
<b>San Pedroko anbulatorioko X izpien gela berritzea</b> <b>Hobetu beharreko eremua:</b> <b>JARDUERA SANITARIOARI EGOKITZEA / EROSOTASUNA/SEGURTASUNA</b>	2022ko martxo

Hondakin sanitarioen kudeaketari eta produkzioari dagokienez, II. taldeko hondakinak nabarmen gutxitu dira (COVID hondakinak barne hartuta). Osasun-larrialdiaren amaierak eragina izan du halako hondakinen sorreraren gutzitiko bolumenean, eta % 36 gutxitu dira aurreko ekitaldiarekin alderatuta.

COVID hondakinen kudeaketa egokiarekin jarraitu da, Osasun Ministerioaren eta EAEko erregelamenduari jarraikiz.

Berriz ere nabarmendu behar da hondakin sanitarioen kudeaketarako hornitzailearekin dagoen lankidetzeta estua, zeinak hondakinak biltzeko maiztasunak egokitu baititu zentroen eskariaren arabera. Egoera horrek agerian jarri du beste behin ere kudeaketa-jarduketa erabat ezarrita dagoela.

Jatorri ez-biologikoko III. taldeko hondakinak: medikamentu zitotoxikoen eta zitostatikoen hondakinak % 16 gehitu dira, tratamendu onkologikoak gutxika dezentralizatu baitira lehen mailako arretara.

Aurretik aipatu dugun bezala, 5. helburuan aurreikusitako ekintzak gauzatu diren arren (Erakundeko profesionalen, hornitzaileen, erabiltzaileen eta bestelako interes-taldeen artean ingurumen-kontzientzia eta sentsibilizazioa sustatzea), indartu beharreko arloa da erakundeko ohiko jarduerara itzuli eta lan-ildo berria zehaztu ondoren. Dena den, Ingurumen Batzordearen hausnarketetako bat da ingurumen-prestakuntza eta ingurumen-sentsibilizazioa bereizi behar direla.

## BESTE ERAKUNDE BATZUEKIKO KONPARAKETA

Ez dago antzeko ezaugarriak dituzten Osakidetzako bestelako erakundeetako daturik. Halaber, ez dago sektoreko erreferentzia-dokumenturik (SED) osasun-sektorerako, eta ez da aurreikusi horren argitalpenik epe labur-ertainean. Alabaina, administrazio publikoetarako sektoreko erreferentzia-dokumentua (2019/61 EB Erabakian argitaratua) aintzat hartu da arlo hauetan: kontratazio publikoa, bulegoko funtzionamendua, energia-kontsumoa eta hondakinen kudeaketa; ingurumen-jardunbide onenak, eta sektore-adierazle espezifikoak.

DESIko datuek erakusten dutenez, erakundearen ingurumen-portaera egokia da urteko jarduerari dagokionez.

### 4.2 2023ko helburuen definizioa

Donostialdeko ESiko Zuzendaritzak bere gain hartu du Osakidetzak ingurumenarekin eta jasangarritasunarekin ezarrita duen konpromisoa. Horregatik, hausnarketa estrategikoan ingurumen-aldagaia presente dago. Horren emaitza da atal honen sarreran zerrendatutako helburuak bere gain hartu izana erakundeko Zuzendaritzak.

2023 urterako zehaztutako helburuek arreta jartzen dute Donostialdeko ESLaren egungo ingurumen-

kudeaketako sistemaren ildoetan. Aldaketa nabarmenik egingo balitz definitzen ari den estrategia berria, egokitu egingo lirateke horretara moldatzeko.

**Lehen mailako arretako zentroi** dagokienez:

HELBURU ESTRATEGIKOA	PROGRAMA ESTRATEGIKOA	HOBEKUNTZA-HELBURUA	EKINTZAK	HELBURUAREN ADIERAZPENA	HELBURU MOTA
2, 3, 4 y 5 <sup>4</sup>	Kudeaketa aurreratu jasangarria	4. Gure jardueraren bidez sortutako hondakinaren sorrera minimizatzea eta behar bezala kudeatzea.	I. taldeko (HHS) bereizketaren jarraipena.	Δ < % 0 2022	Jarraipena
			Jarduketak koordinatzea garbiketa-enpresarekin eta mankomunitatearekin.	(jarduera handitzen bada salbu)	
			Paperaren eta kartoiaren bereizketaren jarraipena.	Δ < % 0 2022	Jarraipena
			Jarduketak koordinatzea garbiketa-enpresarekin eta mankomunitatearekin.	(jarduera handitzen bada salbu)	
			Hondakin BIOSANITARIOEN (II. taldea) bereizketa eta sorreraren analisisa.	Δ < % 0 2022	Jarraipena
			Profesionalei gogoraraztea edukiontzien erabilera egokia.	(jarduera handitzen bada salbu)	
			Bilketaren maiztasuna egokitzea zentroen beharretara.		
			Hondakin BIOSANITARIOEN (III. taldea) bereizketa eta sorreraren analisisa.	Δ < % 0 2022	Hobekuntza
			Profesionalei gogoraraztea edukiontzien erabilera egokia.	(jarduera handitzen bada salbu)	
			Bilketaren maiztasuna egokitzea zentroen beharretara.		
Baztertutako medikazioaren hondakinaren bereizketaren analisisa.	Δ < % 0 2022	Hobekuntza			
Edukiontzietarako irisgarritasuna txikitzea.	(jarduera handitzen bada salbu)				
SIGRE puntuetara joatea gomendatzea.					
TONERRA: bereizitako hondakinaren jarraipena.	Hondakinaren kudeaketa egokia.	Jarraipena			
Hondakin-planaren ezarpen zuzenaren jarraipena.					

<sup>4</sup> Helburu estrategikoak: 2. Euskal osasun-sistema hobetzen eta garatzen laguntzea, erreferente izanda eta desberdintzea ekarri; 3. Profesionalen gogobetetzea hobetzea; 4. Erakunde-egitura dinamiko, jasangarri eta aurreratu sustatzea eta 5. Gipuzkoako gizartearen ongizatea hobetzen laguntzea (Etorkizuna orain).

HELBURU ESTRATEGIKOA	PROGRAMA ESTRATEGIKOA	HOBEKUNTZA-HELBURUA	EKINTZAK	HELBURUAREN ADIERAZPENA	HELBURU MOTA	
<b>2, 3, 4 eta 5<sup>s</sup></b>	Kudeaketa aurreratu jasangarria	<b>4. Gure jardueraren bidez sortutako hondakinaren sorrera minimizatzea eta behar bezala kudeatzea.</b>	FLUORESENTEA: bereizitako hondakin jarraipena.	Hondakinaren kudeaketa egokia.	Jarraipena	
			Hondakin-planaren ezarpen zuzenaren jarraipena.			
			ERRADIOGRAFIK: bereizitako hondakin jarraipena.	Hondakinaren kudeaketa egokia.	Jarraipena	
			Hondakin-planaren ezarpen zuzenaren jarraipena.			
			FOTOGRAFIA-LIKIDOAK: bereizitako hondakin jarraipena.	Hondakinaren kudeaketa egokia.	Jarraipena	
		<b>2. Energia-kontsumoa optimizatzea.</b>	LED argiztapena kontrolatzeko eta kudeatzeko sistema.	$\Delta < 0$ 2022 (jarduera handitzen bada salbu)	Hobekuntza	
			Prebentzio eta zuzenketa/mantentze berrikusketak egitea, araudiaren arabera.			
			DESIaren bulego teknikoaren proiektuak.			
		<b>3. Ondasun urrien kontsumoa optimizatzea.</b>	DIN A4 orrien kontsumoa	$\Delta < 0$ (protokoloen aldageta bada salbu)	Hobekuntza	
			Ur-kontsumoa	$\Delta < 0$ 2022 (jarduera handitzen bada salbu)	Jarraipena	
		<b>5. Erakundeko profesionalen, hornitzaileen, erabiltzaileen eta bestelako interes-taldearen artean ingurumen-kontzientzia eta sentsibilizazioa sustatzea.</b>	Mugikortasun Plana ezagutaraztea	2021-25 aldirako planaren berrikuspena	Hobekuntza	
			Mugikortasun-plana egitea	Plana zehaztea	Hobekuntza	
			Hausnarketa eta ingurumen-kudeaketa birdefinitzea	Hausnarketa gauzatzea	Hobekuntza	
			ISO 14001:2015 ziurtagiriaren irismena Donostialdeko ESI osora zabaltzea.	Dokumentuak aztertzea eta egitea	Hobekuntza	
		<b>6. DESIaren emisioen inbentarioa jarraitzea</b>	Berotegi efektuko gasen zuzeneko eta zeharkako emisioak identifikatzea, jarraitzea eta kontrolatzea	Identifikatzea, emaitzen jarraipena, eta baldintzak betetzea	Jarraipena	
<b>1. Ingurumen-arloko indarreko araudia betetzeko beharrari erantzutea.</b>	Ingurumenaren arloko araudiaren eguneraketaren kontrola eta jarraipena	Eskakizunak betetzea	Jarraipena			

<sup>5</sup> Helburu estrategikoak: 2. Euskal osasun-sistema hobetzen eta garatzen laguntzea, erreferente izanda eta desberdintzea ekarriz; 3. Profesionalen gogobetetzea hobetzea; 4. Erakunde-egitura dinamiko, jasangarri eta aurreratua sustatzea eta 5. Gipuzkoako gizartearen ongizatea hobetzen laguntzea (Etorkizuna orain).

Osakidetzan egiten ari diren hausnarketa estrategikoaren ondorioz, memoria honetan azaldutako helburu kuantitatiboak ez ezik, beste ekintza-plan batzuk abiaraztea aurreikusi da, 2023-2025 aldirako DESlaren plan estrategikoan txertatuko direnak.



### 4.3 EMAS ingurumen-portaeraren oinarritzko adierazleak

2022an, kontsumoen eta hondakin-ekoizpenaren datuen karga arazten jarraitu da, horien kalitatea hobetzeko asmoarekin.

1221/2009 (EE) Erregelamenduan xedatu zen bezala, sektoreko erreferentzia-dokumentuko (SED) ingurumen-portaerari dagozkion sektore-adierazleak hartu dira kontuan; kasu honetan, BATZORDEAREN 2019/61 (EB) ERABAKIAN, 2018ko abenduaren 19an, jasotakoak.

#### 4.3.1 Energia-efizientzia

Prozesu guztietako energia-kontsumoaren optimizazioa da energia-efizientzia: bero-galerak gutxitzea, alferrikako galerak saihestea, mantentze egokia, aurrezpen-teknologia.

DESIak zuzeneko barne-kontsumoa honako hauen kontrol operatiboaren bidez neurtzen du:

- Gas naturalaren kontsumoa
- Berokuntzako gasolioen kontsumoa
- Propanoaren kontsumoa (kanalizatutakoa eta likidoa)
- Elektrizitatearen kontsumoa (sarekoa eta kogenerazio bidez ekoiztitakoa)

Jarraian adierazten diren datuen iturriak dira gas naturalaren, propanoaren, gasolioen eta elektrizitatearen fakturak, eta lau hilean behingo segimendua egiten da. Lehen mailako analisia lehen mailako arretaren kontsumo globalari dagokio. Zentroz zentroko analisia ere badago.

Informazio hori eskuragarri dago, halaber, Iberdrolaren eta ACTIR edp-ren WEBGUNEETAN.

## Zuzeneko energia-kontsumoa

### Energiaren urteko kontsumoa guztira lehen mailako arretako zentroyen azalera-unitateko<sup>6</sup>

Adierazle hau elektrizitatearen, gas naturalaren eta propanoaren kontsumoaren adierazle sintetikoa da, eta azken energia gisa adierazita dago (kWh/m<sup>2</sup>/urte)<sup>7</sup>.

	2020	2021	2022
<b>Gutzizko energia-kontsumoa (kWh)</b>	5.098.706	6.655.221	5.932.313
<b>Gutzizkoa (kWh/M2/urte)</b>	140,81	183,80	140,30
<b>Gutzizkoa (kWh/LOL<sup>8</sup>/urte)</b>	6.825,58	8.699,64	7.342
<b>Gutzizkoa (kWh/M2/LOL/urte)</b>	0,19	0,24	0,17

Iturria: GMA panela

### Berokuntza: gas naturala eta propanoa (lehen mailako arreta)

Getariako, Lezoko eta Urrietako osasun-zentroek kanalizatutako gas propanoa daukate, eta gainerakoek gas naturala. Bi erregaien datua batuta emango dugu, nahiz eta badaukagun zentro bakoitzari eta erregai bakoitzari dagokion datua. Adierazlea honela eman da: kWh/OTI<sup>9</sup>/urte eta kWh/LOL/urte.

	2020	2021	2022
<b>Gasa (kWh)</b>	3.411.292	4.655.846,13	3.979.924,00
<b>Gasa (kWh /1.000 OTI)</b>	8.926	12.252	10.462,61
<b>Gasa (kWh/LOL/urte)</b>	4.567	6.086	4.925,65

Iturria: GMA panela

Groseko eta Altzako osasun-zentroak beren inguratzaile termikoa birgaitzeko lanetan ari dira.

### **Zeharkako kontsumoa: Elektrizitatea (kWh)**

Atal honetan, lehen mailako arretako zentro guztiek erabilitako energia elektrikoaren kontsumoak adieraziko dira. Gaur egun, ez daukagu elektrizitate-kontsumoaren informazioa erabileraren arabera banatuta (argiztapena eta bestelako erabilerak); horrenbestez, datu hauek azken kontsumoa adierazten dute.

<sup>6</sup> Azalera kalkulatzeko, eraikinen guztizko azalera erabilgarria hartzen da kontuan. Iturria: Autobabes-planak

<sup>7</sup> Ingurumen-portaeraren adierazleak BATZORDEAREN 2019/61 (EB) ERABAKIA, 2018ko abenduaren 19koa.

<sup>8</sup> Urteko energia-kontsumoa guztira, lanaldi osoko langile bakoitzeko (LOL)

<sup>9</sup> Lehen mailako arretako zentro guztiei esleitutako OTI erabiltzaileak guztira (osasun-txartel indibiduala) / urte

## Elektrizitatea (lehen mailako arreta)

	2020	2021	2022
Elektrizitatea (kWh)	1.687.415	1.999.375	1.952.389,00
Elektrizitatea (kWh /1.000 OTI)	4.419	5.262	5.132,53
Elektrizitatea (kWh/LOL/urte)	2.259	2.613	2.416

Iturria: SAP. GMA panela

2022an DESIko bost osasun-zentrok beren energia eskaeraren zati bat hornitu ahal izan dute, elektrizitatea ekoizteko sistema fotovoltaikoak ezarriz. Sistema horien eragina nabaritu ahal izan da 2022ko azken hiruhilekorako. Hala, “Guztizkoa (kWh/LOL/urte)” adierazlea **-% 7,55** aldatu da aurreko urtekoarekin alderatuta.

### **Energia berriztagarriaren zuzeneko kontsumoa**

Egun, DESIko osasun-zentroen %84tan kontsumitzen diren energia berriztagarriak kanpotik inportatutakoak dira osorik. Lehen aipatu dugunez, Osakidetzaen helburuetako bat ingurumenarekiko konpromisoa indartzea da. Hori dela eta, osasun-zentroetan panel fotovoltaikoak instalatuko dira egungo egoera hobetzeko, sareko elektrizitate bidez hornitzearen orde. Horrekin lagundu nahi da zerbitzu-erakunde guztietan eraginkortasun eta jasangarritasun energetikoa hobetzeko konpromisoa betetzen.

Proiektuaren lehen fase honetan, “Instalazio fotovoltaikoak lehen mailako arretako zentroetan” izenekoan, eguzki panel fotovoltaikoak instalatu dira zenbait zerbitzu-erakundetako 44 osasun zentroetan, hiru lurralde historikoetan. Hala, instalazio fotovoltaikoek energia elektrikoa emango diete zuzenean Osakidetzako zentroi eguneko kontsumo elektrikoaren % 35 inguru betetzeko.

DESIko zentro hauek instalatu dituzte panel fotovoltaikoak energia berriztagarriaren eskaera partzialki hornitzeko:

- Amara Berriko osasun-zentroa (argazkian)
- Zarauzko osasun-zentroa
- Zumaiako osasun-zentroa
- Orioko osasun-zentroa
- Hernaniko osasun-zentroa



Amara Berriko OZ

Proiektu honetan, halaber, Lartzabalgo anbulatorioko eraikina sartzen da.

Gainera, DESIak hornidura elektrikoaren merkaturatzaileari jatorriaren bermea eskatu dio (JB), eta horrek ziurtatzen digu gure zentroetan kontsumitzen den energia iturri berriztagarrietakoa dela.

Energia-iturri berriztagarrien eta efizientzia handiko kogenerazioaren bidez sortutako elektrizitateari emandako jatorri-bermeen titulartasunaren eta kontrolaren kudeaketa eta eguneraketa ziurtatzeko tresna da Jatorri Bermearen Sistema.

Espanian, Merkatuen eta Lehiaren Batzorde Nazionala (MLBN) arduratzen da Jatorri Bermearen Sistemaz, baita horiek emateaz eta kudeatzeaz ere, informazio-sistema publiko baten bitartez.

Energiaren jatorria egiaztatzeko bi baliozko modu daude, MLBNren berme- eta etiketa-sisteman oinarritutakoak biak:

- Merkaturatzailea % 100 berriztagarria bada, bere bezero guztiek halako energia kontsumitzen dute zuzenean.
- Bermeen berrerospena hornidura-puntu bateko kontsumoa baino handiagoa edo berbera bada, bezero horrek kontsumitzen duen energia osoa berriztagarria da.

Osakidetzan eta DESIan, osasun-zentroen hornidura elektrikoa IBERDROLA CLIENTES, SAU merkaturatzaileari kontratatu zaio.

IBERDROLA CLIENTES, SAU merkaturatzaileak ziurtatu du beharrezko izapideak egin dituela Merkatuen eta Lehiaren Batzorde Nazionalean, egiaztatzeko DESIko hamazazpi zentrok 2022ko urtarrilaren 1etik abenduaren 31ra kontsumitu duten energiaren jatorria iturri berriztagarrietakoa izan dela erabat.

Zentroak eta energia-iturriak hauek dira:



Erregistro zk		HPKU / Kontsumitzaileen IFZ	Erredimituak (MWh)	Mota	Teknologia mota	Jatorri erregistro zk.	Instalazio kodea	Instalazioaren titularra/merkaturatzailea
2022030000045841618	ALDE ZAHARRA	ES0021000003378927XV	19	Berrizta garriak	EOLIKOA	20220300000019223529	ES0021000011155078GY1F001	R2515 - IBERDROLA CLIENTES, SAU
2022030000045841618	ALTZA	ES0021000003399523DM	29	Berrizta garriak	EOLIKOA	20220300000036570752	ES0031000000407710MR1F001	R2515 - IBERDROLA CLIENTES, SAU
2022030000045841618	AMARA ERDIALDEA	ES0021000003419475WQ	14	Berrizta garriak	HIDRAULIKOA	20220300000017703300	CON2	R2515 - IBERDROLA CLIENTES, SAU
2022030000045841618	BERAUN	ES0021000003327074XY	34	Berrizta garriak	EOLIKOA	20220300000019223529	ES0031000001010192WK1F001	R2515 - IBERDROLA CLIENTES, SAU
2022030000045841618	BIDEBIETA	ES0021000003396127EJ	10	Berrizta garriak	EOLIKOA	20220300000036570752	ES0031000000407139AM1F001	R2515 - IBERDROLA CLIENTES, SAU
2022030000045841618	HERNANI	ES0021000003217438GB	42	Berrizta garriak	EOLIKOA	20220300000022882943	ES0031000001010194AT1F001	R2515 - IBERDROLA CLIENTES, SAU
2022030000045841618	INTXAURRO NDO	ES0021000003445133ZY	15	Berrizta garriak	EOLIKOA	20220300000019223529	ES0027460000009308BE0F001	R2515 - IBERDROLA CLIENTES, SAU
2022030000045841618	IZTIETA	ES0021000003324572QB	30	Berrizta garriak	EOLIKOA	20220300000019223529	ES0027700535704001YY0F001	R2515 - IBERDROLA CLIENTES, SAU
2022030000045841618	LASARTE	ES0021000015475233LW	31	Berrizta garriak	HIDRAULIKOA	20220300000017703300	CON1	R2515 - IBERDROLA CLIENTES, SAU
2022030000045841618	LEZO	ES0021000003280160VN	7	Berrizta garriak	EOLIKOA	20220300000022882943	ES0021000011015530PE1F001	R2515 - IBERDROLA CLIENTES, SAU
2022030000045841618	OIARTZUN	ES0021000003303711YB	18	Berrizta garriak	HIDRAULIKOA	20220300000036571418	GYG1	R2515 - IBERDROLA CLIENTES, SAU
2022030000045841618	ONDARRETA	ES0021000003447485RN	42	Berrizta garriak	EOLIKOA	20220300000022882943	ES0031000001010194AT1F001	R2515 - IBERDROLA CLIENTES, SAU
2022030000045841618	ORIO	ES0021000003297737EV	8	Berrizta garriak	EOLIKOA	20220300000019223529	ES0021000011650085KF1F001	R2515 - IBERDROLA CLIENTES, SAU
2022030000045841618	PASAI ANTZO	ES0021000018518824FA	21	Berrizta garriak	EOLIKOA	20220300000022882943	ES0021000011155078GY1F001	R2515 - IBERDROLA CLIENTES, SAU
2022030000045841618	PASAI S. PEDRO	ES0021000003313283PS	37	Berrizta garriak	HIDRAULIKOA	20220300000024904488	SOU1	R2515 - IBERDROLA CLIENTES, SAU
2022030000045841618	URNIETA	ES0021000013831966XQ	15	Berrizta garriak	EOLIKOA	20220300000019223529	ES0027460000009308BE0F001	R2515 - IBERDROLA CLIENTES, SAU
2022030000045841618	USURBIL	ES0021000003466802JD	10	Berrizta garriak	HIDRAULIKOA	20220300000024920983	EST4	R2515 - IBERDROLA CLIENTES, SAU

Bestalde, 2022an ekoizitako energiari buruzko elektrizitate-etiketatzaren emaitzen txostenaren arabera (Merkatuen eta Lehiaren Batzorde Nazioanaren txostena), DONOSTIALDEKO ESiko lehen mailako arretako zentroetara eta Donostialdeko ESI osora hornitutako elektrizitatearen % 42,7 energia-iturri berriztagarrietakoa da.

	R2-515
<b>ETIQUETADO COMERCIALIZADORAS</b>	IBERDROLA CLIENTES, S.A.U.
Renovable	42,7%
Cogen. Alta eficiencia	3,1%
CC Gas Natural	25,1%
Carbón	2,8%
Fuel/Gas	1,1%
Nuclear	20,2%
Otras no renovables	5,0%
Emisiones de CO2 eq. (g/kWh)	161 (g/kWh) <b>D</b>
Residuos Radiactivos (µg/kWh)	441 (µg/kWh) <b>D</b>

Osakidetak eta DONOSTIALDEKO ESIak lehen mailako energiaren kontsumoa gutxitzeko lanean jarraituko dute tinko, beharrezkoa ez den kontsumoa baztertuz eta efizientzia hobetuz, eta, aldi bereran, energia garbien eta berriztagarrien portzentajea handituz.

#### 4.3.2 Materialen kontsumoaren efizientzia

Gure erakundean, efizientzia da zerbitzuak emateko erabilitako baliabideak optimizatzea. Horregatik, DONOSTIALDEKO ESIaren helburua da herritarren osasun-emaizak hobetzea, gaixotasunak saihesteko zein tratatzeko lanean, betiere osasuna ekonomia-, gizarte-, eta ingurumen-jasangarritasunarekin sustatuz, osasun zerbitzu seguruak eskainita. Hori lortzeko, plan estrategikoan banakatutako jarduerak egiteaz gain, Ingurumen Batzordean sei hilean behingo jarraipena egiten da. Jarraipen horretan, emaitzak aztertu, eta, beharrezkoa bada, neurriak hartzen dira. Esandako emaitza horiek Zuzendaritza Kontseiluan eta ekogidarien osoko bilkuretan aurkezten dira, eta zentroaren Zuzendaritzaren berrikuspen-dokumentuan jasotzen dira, gero langileek aztertu eta berrikus ditzaten.

<sup>10</sup> Elektrizitate-merkaturatzaile guztien elektrizitate-etiketatzeari, MLBNren 2/2021 Zirkularren 7.1 artikulua:

## Erabilitako materialen kontsumoa

### DIN A4 fotokopiatzeko eta inprimatzeko papera (orriak eta 500 orriko paketeak), lehen mailako arretan

Kontuan hartuta administrazio publiko guztietan aplikagarriak diren IKJOak, bulegoko jarduerarako berariazkoak diren IKJOak eta BATZORDEAREN 2018ko abenduaren 19ko 2019/61 (EB) ERABAKIAN deskribatutako ingurumen-portaerari buruzko adierazleak, datu hauek erantsi zaizkio adierazle honi: bulegoko DIN A4 orrien eta paketeen eguneko kopurua, lanaldi osoko langile bakoitzeko (LOL), **DIN A4 orri/LOL/lanegun** eta **500 orriko DIN A4 pakete/LOL/lanegun**.

	2020	2021	2020	2021	2022
<b>DIN A4 (500 orriko pakete/urte)</b>	7.634	8.943	7.634	8.943	8.652
<b>DIN A4 (500 orriko pakete/1.000 OTI)</b>	19,99	23,54	19,99	23,54	22,74
<b>DIN A4 (500 orriko pakete/pertsona)</b>	10,22	11,69	10,22	11,69	10,71
<b>DIN A4 (500 orriko pakete/LOL/lanegun)</b>	0,040	0,047	0,040	0,047	0,043
<b>DIN A4 (orri/LOL/lanegun)</b>	20,12	23,38	20,12	23,38	21,42

Iturria: SAP. GMA panela

2022an material horren kontsumoa % 3 txikitu da 2021eko zifrekin alderatuta. Barne-prozeduretan paper-euskarria ez erabiltzeak eragina izan du emaitzetan.

DONOSTIALDEKO ESIan paperezko euskarririk gabeko barne-prozedurak ezartzen eta sustatzen jarraitzen dugu –esaterako, lan-fluxu elektronikoak, sinadura elektronikoak eta fitxategi elektronikoak–. Jardunbide egokiak aplikatu eta sustatu nahi ditugu, langileek eta erabiltzaileek bulego-papera erabil ez dezaten.

Material hori hornitzeko kontratazio publikoari dagokionez, Donostialdeko ESIak paper birziklatu eta ekologikoa erabiltzen du, Osakidetzako erakunde zentralak erosten duena erosketa berdeko irizpideen arabera. Osakidetzako zerbitzu-erakundeetarako fotokopiatzeko eta inprimatzeko orriak hornitzeko kontratuetak baldintza teknikoaren orriaren arabera, lizitatuzaileek bermatu beharko dute eskaintako produktuek betetzen dituztela paper birziklatuaren eta ekologikoaren nahitazko irizpideak<sup>11</sup>. Enpresa esleipendunaren

<sup>11</sup> Paper horren zur-zuntzen % 20ak, gutxienez, basogintza-ustiapen jasangarriaren ziurtagiria du (FSC, PEFC edo baliokidea), eta erabat klororik gabekoa da (TCF)

fabrikatzaileak<sup>12</sup> ziurtagiri hauek ditu: Nordic environmental label (TCF – Klororik gabeko papera), ISO 9706, ISO 9001, ISO 14001 eta EMAS erregistroa.

### **Pilak (lehen mailako arreta)**

	2020	2021	2022
<b>Pilak (unitateak)</b>	5.501	6.100	7.543
<b>Pilak (unitate/1.000 OTI)</b>	14,39	15,96	19,83
<b>Pilak (unitate/LOL)</b>	7,36	7,97	9,34

Iturria: SAP. GMA panela

Lehen mailako arretan pilen kontsumoa gero eta handiagoa da, zenbait gailuk ez dutelako behar bezala funtzionatzen 1,2 V-ko pila kargagarriekin; bai, ordea, 1,5 V-ko pila alkalinoekin. Dena den, lehen mailako arretan pila kargagarriak erabiltzen dira, bateria horiek funtzionamendu egokiari eragiten ez dioten gailuetan.

### **Ur-kontsumoa**

DESlak, bere asmoa betetzeko –eta, ingurune jasagarria izate aldera, ondasun urrien kontsumoa kontrolatzeko–, kontsumoen lau hilean behingo jarraipena egiten du, neurriak hartu ahal izateko bere helburuetatik urruntzen den kasuetan. Datuak eraikinetan biltzen dira. Gure asmoa da ura kudeatzea plangintza-, ekintza-, egiaztapen- eta jarduketa-zikloaren printzipioen arabera. Horretarako, inbertsio-estrategia bat eta mantentze-plan prebentibo eta zuzentzaile bat zehaztu dira.

Ura zentroen udalerriko ur-saretik hartzen da.

### **Ur-kontsumoa (lehen mailako arreta)**

Adierazle horri honako hauek lotu zaizkio: urteko guztizko ur-kontsumoa lanaldi osoko langile bakoitzeko (LOL) eta urteko ur-kontsumoa azalera erabilgarri osoaren m<sup>2</sup> bakoitzeko<sup>13</sup>: **m<sup>3</sup>/LOL/urte** eta **m<sup>3</sup>/m<sup>2</sup>/urte**<sup>14</sup>.

<sup>12</sup> StoraEnso\_Ocean Seriously White office paper

<sup>13</sup> Iturria: autobabes-planak.

<sup>14</sup>Administrazio publiko guztietan aplikagarriak eta bulego-jarduerarako espezifikoak diren IKJOei jarraikiz eta BATZORDEAREN 2018ko abenduaren 19ko 2019/61 (EB) ERABAKIAN deskribatutako ingurumen-portaerari buruzko adierazleei jarraikiz



	2020	2021	2022
Ura (m <sup>3</sup> )	12.951	13.187	12.820
Ura (m <sup>3</sup> /1.000 OTI)	33,92	34,70	33,70
Ura (m <sup>3</sup> /LOL/urte)	17,34	17,24	15,87
Ura (m <sup>2</sup> /urte)	0,358	0,333	0,303

Iturria: Fakturazioa. GMA panela.

2022an material horren kontsumoa % 2,8 txikitu da, aurreko urteko zifrekin alderatuta.

### 4.3.3 Isuriak eta hondakinak

#### ISURIAK

DESIko isuriak edozein ostatu-jarduerak dituenaren antzekoak dira, eta udal saneamendua bidez egiten dira. Ingurumenean eragina duten alderdiak baloratzeko eta aztertzeko taulan adierazten den moduan, alderdi hori ez da esanguratsutzat jotzen, eta, beraz, ez da balioetsi.

#### HONDAKINAK

Hondakin sanitarioei dagokienez, 2022an, pandemia-egoeraren bilakaerak eragina izan du II. taldeko hondakin sanitarioen sorreran. 2021ean baino % 36 hondakin gutxiago sortu zen. Hondakin-kudeaketako hornitzailearekin batera lanean jarraitu dugu, zentro bakoitzeko bilketa-maiztasunak jardueraren eta eskaeraren arabera egokitzeko.

III. taldean, hondakin zitostatikoen sorrera % 6 handitu da. Baztertutako medikazioari dagokionez, % 11 gehitu da. Aurrez aurreko jarduera asistentzialaren gutxikako normalizazioak eragina izan du azken emaitzan.

Aurreko memorietan aipatzen den bezala, medikamentu-hondakinak ia guztiz bat datoz iraungitako sendagaien zentroetako bilketarekin. Bilketaren garrantzia aztertu eta erantzukizun partekatua printzipioa onartu ondoren, 2013an erabaki zen –etxeetako medikamentuen hondakinak jasotzeko (eta hondakin horiek udalaren bilketa-sistematan oker uztea ekiditeko)– bilketa-puntuak jartzea osasun-zentroetan. Hamar urte igaro ondoren, ingurumen-sailek baimendutako SIGRE puntuek edo farmazietako edukiontzi zuriek behar bezala funtzionatzen zutenez, 2022an herritarrak puntu horiek erabiltzera bultzatu ditugu. Farmaziak dira halako hondakinak biltzeko leku onena, salmentaren eta bilketaren arteko loturagatik, farmaziako profesionalak konfiantzazkoak eta hurbilekoak direlako herritarrentzat, eta establezimendu horiek erosoak eta seguruak direlako jendearentzat.

## Hondakin sanitarioak (II. eta III. motakoak)

Ondoren erakusten diren datuak dira kontrol- eta jarraipen-dokumentuetan erregistratutakoak, eta hondakin arriskutsuak kudeatzen dituzten enpresek IKS sisteman eta estatuko eSIR plataforman kargatzen dituztenak (DESIak zeregin hori eskuordetu baitie). Segimendua lau hilean behingoa da. Kudeatzaileak aldizka ekoizpen-datuak ematen ditu.

Adierazle horri honako hauek lotu zaizkio: guztizko hondakin-sorketa, lanaldi osoko langile bakoitzeko (LOL): **Tm/LOL/urte**

Osasun-zentro guztien kalkulu globala aurkeztu da, eta zentroz zentroko azterketa eskura dago.

HONDAKIN MOTA	2020	2021	2022
II. taldeko hondakinak (Tm)	15,45	23,11	14,720
II. taldeko hondakinak (Tm/1.000 OTI)	0,0405	0,0608	0,0387
II. taldeko hondakinak (Tm/LOL)	0,0207	0,0302	0,0182
Zitostatikoa (Tm)	1,331	1,340	1,424
Zitostatikoa (Tm/1.000 OTI)	0,0035	0,0035	0,0037
Zitostatikoa (Tm/LOL)	0,0018	0,0018	0,0018

Iturria: IKS – GMA panela

HONDAKIN MOTA	2020	2021	2022
Medikazioaren errefusa (Tm)	2,2006	1,899	2,113
Medikazioaren errefusa (Tm/1.000 OTI)	0,0058	0,0050	0,0056
Medikazioaren errefusa (Tm/LOL)	0,0029	0,0025	0,0026

Iturria: : IKS – GMA panela

Osasun-zentroek, gainera, bestelako hondakin arriskutsuen kantitate txikiak sortzen dituzte (fotografia-likidoak, bilgarriak eta fluoreszenteak). Sei hilean behin biltzen dira baimendutako enpresen bitartez, edo elektrikariek beraiek jasotzen dituzte (fluoreszenteen kasuan) ordeztan dituztenean. Oso garrantzi txikia dutenez, ez dira txosten honetan jaso.

### I. taldeko hondakinak

DESIaren lehen mailako arretako osasun-zentroek HHSak biltzeko udal araudia (atez atekoa edo sistema mankomunatua) jarraitzen dute. Ez da posible datu bereiziak lortzea, bilketa-sistemak heterogeneoak direlako, baina Gipuzkoako Foru Aldundiaren Ingurumenaren Behatokiak egindako txostenaren datuei errepara diezaikegu. Behatoki horrek lurraldeko hiri-hondakinen kudeaketari buruzko datuak biltzen ditu mankomunitateetatik eta GHKtik (Gipuzkoako

Hondakinen Kudeaketa, SAU). Irizpide homogeneousekin aztertzen eta tratatzen dira, lurraldearen irudi bateratua lortzeko, eta datuen komunikazioa eta interpretazioa hobetzeko. Gipuzkoan, 2021ean birziklatze-tasa % 55,32koa da, aurreko urtekoa baino % 0,88 handiagoa; beraz, 2025erako % 55eko Europako helburua gaingitu da.

2022an, Gipuzkoan, hiri-hondakinen % 57,39 bereiztu zen jatorrian, baina atzerakada izan zen hondakin organikoetan, paperean eta kartoian (jaisiera nabarmena izan da). Deigarria da 2021ean Gipuzkoan biztanle bakoitzeko urtean 82,56 kilo hondakin botatzen zela edukiontzia marroian, eta, 2022an, 74,76 kilo soilik (eta urte horretan bertan herritar bakoitzak utzi diola ia sei kilo paper eta kartoi botatzeari edukiontzira). Bestalde, ontzien zifrak antzekoak izan dira, eta errefusarenak gora egin du.

DESIak lanean dihardu halako hondakinen kudeaketa aurreratua egiteko, honako hauen bidez:

- **Prebentzioaren bidez:** hondakinen kudeaketa-hierarkiak argi eta garbi ezartzen du lehentasun nagusia dela hondakin-sorketa saihestea:
  - Paper-euskarririk gabeko prozedurak eta fitxategiak ezarriz
  - Mantentze-lan prebentiboak eta zuzentzaileak eginez, ekipoen bizitza baliagarria luzatzeko
  - Kontsultetako eta bulegoetako altzariak eta ekipoak berrerabiliz
- **Bereizketaren bidez:**
  - edukiontziak eskura jarritz hondakin ohikoenak (ontziak/plastikoa, papera/kartoia eta beira) bereizteko, eta errefusa gutxitzeko.

#### 4.3.4 Produktuak eta zerbitzuak

##### **Ingurumen inpaktuaren murrizketa**

Adierazpen honetako 2.3 puntuan aipatu den bezala, jarduerak ingurumenean duen inpaktua txikitzeko eta alternatiba jasangarriak sortzen laguntzeko, DESIak erosketa eta kontratazio berdearen konpromisoan sakontzen jarraitu nahi du, ekonomia zirkularraren ikuspuntutik. Hala, 2022ko ekitaldian, DESIko kontratazio sailak ingurumen klausulak txertatu ditu erosketan eta kontratazioan, bai administrazio baldintza partikularren orrietan, bai baldintza tekniko partikularren orrietan (kontratuaren xedean, preskripzio teknikoetan, adjudikazio irizpideetan eta gauzatze baldintza berezietan), kontuan hartuz Eusko Jaurlaritzaren erosketa eta kontratazio berdearen Euskadi 2030 programarekin dituen konpromisoak, arretagunea jarritz lehenetsitako

kategorietan, eta administrazioaren eredugarritasuna sustatuz Jaurlaritzaren eta administrazioen mezu koordinatuaren bidez.

Programa honek, zeina onartu zen Eusko Jaurlaritzako Ekonomiaren Garapen, Jasangarritasun eta Ingurumeneko sailburuaren eta Ekonomia eta Ogasuneko sailburuaren 2021eko azaroaren 24ko Aginduaren bidez, EAeko administrazioentzako marko bat ezartzen du, erosketan eta kontratazioan ingurumen-irizpideak txertatu eta aplikatu ditzaten. Osakidetzako Zuzendaritza Nagusiak eta DESlaren prozedura operatiboek zein kontratazio elektronikoen sistemek babestu egin beharko dute programa hori.

Bestalde, plastikozko zenbait produktuk ingurumenean duten inpaktua txikitzeko 2021eko uztailaren 3an Europako Parlamentuak eta Kontseiluak indarrean jarritako 2019/904 (EB) ZUZENTARAUA betez (zeina, Espainiako araudira ekarri ostean, agindu bilakatu zen 2023ko urtarrilaren 1ean), plastikoa beste material jasangarriago batzuekin ordezkatu dugu pixkanaka, eta plastiko biodegradagarria edo birziklagarriagoak diren materialak erosten hasi gara.

#### 4.3.5 Biodibertsitatea

##### **Biodibertsitatea. Lurzoruaren okupazioa**

LEHEN MAILAKO ARRETA – hartutako lurzorua  $m^2$ :

Zentroen planoak eta autobabesekeo planak erabili dira azalerari buruzko datuen iturri gisa.

Adierazle honi honako hauek lotu zaizkio: zigilatutako azaleraren guztizkoa, lanaldi osoko langile bakoitzeko (LOL):  $m^2/LOL/urte$

	2020	2021	2022
<b>Zigilatutako guztizko azalera (<math>m^2</math>)</b>	47.244,620	50.294,760	50.294,760
<b><math>m^2</math> (Zigilatutako guztizko azalera/LOL/urte)</b>	63,25 <sup>15</sup>	65,74	62,25
<b><math>m^2</math>. Naturaren arabera orientatutako azalera guztira</b>	1.107	1.107,410	1.107,410
<b>Naturaren arabera orientatutako azalera %/zigilatutako azalera/urte</b>	2,29%	2,15%	2,15%

<sup>15</sup> Langile kopuruaren %2ko gorakada

#### 4.3.6 BEG emisioak

Donostialdeko ESIaren BEG emisio-iturri nagusiak energia-kontsumoarekin lotuta daude zuzenean eta zeharka.

2021eko karbono-aztarnaren txosten xehatua egin da, zentro bakoitzaren emisioekin. Txosten honetan, azterketa errazte aldera, batutako zifrak soilik emango dira.

IHOBEk proposatutako “Ingurumen hobekuntza” metodologia erabili dugu, ISO14064-1:2006 arauan oinarritzen dena. Hala, 1. irismenak (zuzeneko emisioak) eta 2. irismenak (zeharkako emisioak) kalkulatu ditugu.

Kalkuluaren aldia urte naturala da.

Emisioak kalkulatzeko metodologiak emisio-faktoreak eta jarduera-datuak erabiltzen ditu.

$$\text{BEG emisioak (BEG t)} = \text{Jarduera-datua} \times \text{Emisio-faktorea}$$

non:

- **jarduera-datua** den emisioa eragiten duen jardueraren neurketa kuantitatiboa (adibidez, kontsumitutako elektrizitatea edo erregaia)

eta

- **emisio-faktorea** den jarduera-datua BEG emisioarekin lotzen duen ratioa, BEG tona/un. gisa adierazia (unitatea jarduera-datuaren arabera da).

Batzuetan, jarduera-datuaren unitateak emisio-faktorearen unitateetara egokitzeko, bihurketa-faktoreak erabili behar dira –esaterako, dentsitatea edo beheko berotze-ahalmena, erregaien kasuan–.

Ihesek edo jarioek eragindako BEGen zuzeneko emisioak –adibidez, gas hozgarrien kasuan– atmosferara ihes egindako BEG masa gisa kontabilizatzen dira zuzenean, emisio-faktoreak aplikatu beharrik izan gabe.

Unitate komun bat erabili eta gas guztien inpaktua konparatu ahal izateko, BEG bakoitzaren emisioak CO<sub>2</sub>eq<sup>16</sup> tona bihurtu ditugu.

Ondorengo taulan, guztizko CO<sub>2</sub>eq-emisioen 2019 eta 2022 bitarteko bilakaera aurkezten da.

CO2 EMISIOAK (CO <sub>2</sub> Eq Tm)	
URTEA	Lehen Mailako Arreta
2019	1.012
2020	1.164
2021	1.291
2022	1.051

Osakidetzak zerbitzu-erakunde guztiei elektrizitatea hornitzeko kontratatu duen IBERDROLA CLIENTES, SAU merkaturatzaileak 2022an ziurtatu du beharrezko izapideak egin dituela Merkatuen eta Lehiaren Batzorde Nazionalean, egiaztatzeko DESIko hamazazpi zentrok 2022ko urtarrilaren 1etik abenduaren 31ra kontsumitu duten energiaren jatorria iturri berriztagarrietakoa izan dela erabat.

2022an, hamazazpi zentro horietan instalazioen kontsumo elektrikoari aplikatu beharreko emisio-faktorea izango da:

JB berriztagarriko emisio-faktorea	0,000	Tm CO <sub>2e</sub> /kWh
------------------------------------	-------	--------------------------

Horregatik, berotegi-efektuko gasen emisioa (BEG), kontsumo elektrikoari dagokionez, zentro horietan 0 da.

Gainerako zentroetan, IBERDROLA CLIENTES, SAU merkaturatzailearen mix elektrikoaren emisio-faktorea aplikatzen da. 2022an balioa hau izan zen: **0,00027** CO<sub>2</sub>eq Tm /kWh

Hurrengo taulan DESIaren lehen mailako arretako zentroen BEG emisio osoen bilakaera erakusten da:

Adierazle honi honako hauek lotu zaizkio: CO<sub>2</sub> emisioak guztira (**CO<sub>2</sub>eq Tm/M2/urte**) eta pertsonen guztizkoa (**CO<sub>2</sub>Eq Tm/LOL/urte**)

---

<sup>16</sup> CO<sub>2</sub>eq = CO<sub>2</sub> baliokidea: karbono-aztarna kalkulatzeko erabiltzen den neurria eta berotegi-efektuko gasen kantitatea da. BEGen tona metrikoak bider atmosfera berotzeko potentziala (ABP) kalkulatu adierazten da. Hau da, CO<sub>2</sub> ez ezik, berotegi-efektua eragiten duten gas guztiak hartzen ditu barne. Iturria: IHOBE ingurumen hobekuntza.

	2020	2021	2022
CO2 emisioak guztira (CO2eq Tm/m <sup>2</sup> /urte)	0,0294	0,0327	0,0249
Pertsonen guztizkoa (CO2eq Tm/LOL/urte)	1,56	1,69	1,30

Urteko aldakuntza, 2021 urtearekiko, -% 18,55koa izan da emisioen guztizkoan (CO2eq Tm/urte).

	2022ko aldakuntza %
CO2 emisioak guztira (CO2eq Tm/urte)	-18,55%
CO2 emisioak guztira (CO2eq Tm/m <sup>2</sup> /urte)	-23,82%
Pertsonen guztizkoa (CO2eq Tm/LOL <sup>17</sup> /urte)	-22,88%

#### 4.4 EMAS ingurumen-portaeraren adierazle espezifikoak

EMAS ingurumen-portaeraren oinarritzko adierazleei buruzko 4.3 puntuan aipatuenez, aintzat hartu dira IKJOak eta Administrazio Publikoen Erreferentzia Sektorialeko Dokumentuko ingurumen-portaeraren sektore-adierazle espezifikoak (ESDko BATZORDEAREN 2019/61 (EB) ERABAKIA, 2018ko abenduaren 19koa), bereziki ingurumeneko alderdiei buruzkoak:

- Bulegoen funtzionamendua
- Energia-kontsumoa
- Hondakinen kudeaketa
- Ondasun eta zerbitzuen kontratazioa

Ingurumen-portaera espezifikoaren funtsezko adierazle gomendatu hauek txertatu dira:

---

<sup>17</sup> urteko energia-kontsumoa guztira lanaldi osoko langile bakoitzeko (LOL).

Adierazlea	Adierazpen-un.	Deskribapena	Jarraipen maila	Lotutako oinarritzko adierazlea <sup>18</sup>	Lotutako IKJOa
Urteko energia-kontsumoa, guztira	kWh/m <sup>2</sup> /urte KWh/LOL/urte KWh/m <sup>2</sup> /LOL/urte	Gutzizko urteko energia-kontsumoa zati barneko azalera osoa edo lanaldi osoko langile kopurua (LOL). Adierazle hori honela banatu da: .-berokuntza .-elektrizitate-kontsumoa <sup>19</sup>	Eraikina	Energia-efizientzia	3.1.1 IKJOa
Berotegi-efektuko gasen urteko emisioak, guztira	CO <sub>2</sub> eq Tm/m <sup>2</sup> /urte CO <sub>2</sub> eq Tm/LOL/urte	Eraikinak erabiltzean sortutako berotegi-efektuko gasen urteko emisioak guztira zati azalera baliagarria guztira edo lanaldi osoko langile kopurua (LOL).	Eraikina	Energia-efizientzia	3.1.1 IKJOa
Urteko ur-kontsumoa guztira	m <sup>3</sup> /LOL/urte m <sup>3</sup> /m <sup>2</sup> /urte	Eraikinetako guztizko urteko ur-kontsumoa zati barneko azalera osoa edo lanaldi osoko langile kopurua (LOL).	Eraikina	Ura	3.1.2 IKJOa
Lanaldi osoko langile bakoitzak erabiltako bulegoko paper kantitatea, eguneko	DIN A4 paper-orriak/LOL/lanegun 500 orriko pakete/LOL/lanegun	Urtean erabiltako bulegoko paper-orri kopurua guztira zati lanaldi osoko langile baliokide kopuruak (LOL) eta lanegunak	Erakundea: Lehen Mailako Arretako Unitateen kontsumoa guztira	Efizientzia materialak erabiltzean	3.1.4 IKJOa

## 5. LEGE-BETEKIZUNAREN EBALUAZIOA

Legea betetzen den ebaluatzeko, araudian ezarrita dagoen lege-betekizunen zerrenda erabiltzen da. Hona hemen betekizun horiek:

- **Lizentziak eta baimenak:** sanitarioak, jarduera sailkatuak, isurketa-baimenak eta ur-bilketakoak.
- **Hondakinak:** ingurumenaren babesa, administrazio-prozedurak, hondakin sanitarioak, hondakin toxikoak eta arriskutsuak, Hondakin Arriskutsuen Ekoizle Txikien Erregistroa eta hiri-hondakin solidoen asimilagarriak.

<sup>18</sup> 1221/2009 (EE) Erregelamenduaren IV. eranskinaren arabera (C.2 atala)

<sup>19</sup> Gaur egun, ezinezkoa da elektrizitate-kontsumoaren informazioa erabileraren arabera banatuta izatea (argiztapena eta bestelako erabilerak).



- **Instalazioak:** igogailuak, tentsio baxuko instalazioak, etxeko ur beroa eta instalazio termikoak, X izpien instalazioak, suteen kontrakoak, autobabes planak eta tximistorratzak.

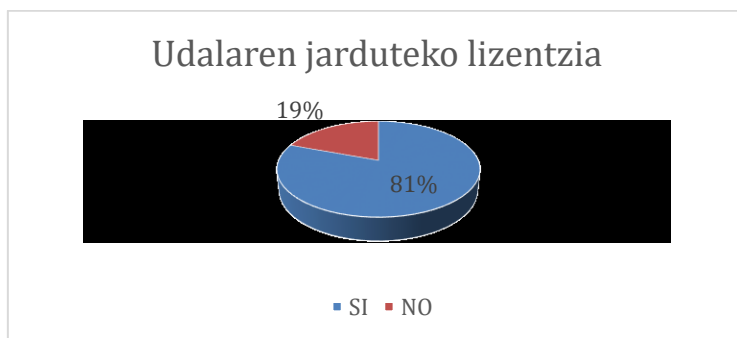
## 5.1 Donostialdeko ESiko osasun-zentroen lege-egoera

Jarduera sailkatuak

- 10/2021 LEGEA, abenduaren 9koa, Euskadiko Ingurumen Administrazioarena<sup>20</sup>.
- 1277/2003 Errege Dekretua, urriaren 10ekoa, zentro, zerbitzu eta erakunde sanitarioen baimenei buruzko oinarri orokorrak finkatzen dituena.
- 31/2006 Dekretua, otsailaren 21ekoa, zentro, zerbitzu eta establezimendu sanitarioak baimentzeari buruzkoa.

Gaur egun, % 81ek daukate udalaren jarduteko lizentzia. Ingurumen Batzordeak, udalek emandako txostenetako arrazoiak aztertu ondoren, interpretatu du egoera hori ez datorrela bat inolako ingurumen-alderdirekin. Ikusi II. eranskina.

Argazki honek gure erakundearen egoera grafikoki erakusten du.



Zenbait zentrok ez daukate udalaren jarduteko lizentzia zenbait arrazoiengatik:

- Udalen erantzunik eza; teknikarien irizpide dibergenteak.
- Autobabes-plana edo enpresa homologatuaren memoria idazteko fasean egotea.
- Jarduteko lizentzia eskatzeko beharrezko dokumentazioa ez jaso izana.

### Baimen sanitarioa

Osasun-zentroen % 100ek dute osasun-jardueraren lizentzia. 2022an Donostialdeko ESiko lau osasun-zentrok berritzeko baimena lortu dute:

---

<sup>20</sup>203/1998 Legea, otsailaren 27koa, Euskal Herriko ingurugiroa babesteko lege orokorra

Zentroa	Baimena lortzea/berritzea	Erregistro kodea Zentroa	Hurrengo berritzearen data
AMARA BERRI	14/03/2022	20C.2.4.1. 6257	14/03/2027
URNIETA	03/05/2022	20C.2.3.1.8280	03/05/2027
PASAI ANTXO	08/04/2022	20 C.2.3.1. 8307	08/04/2027
PASAI DONIBANE	16/11/2022	20C.2.3.1.1902	16/11/2027

### **Hondakin-urak biltokira isurtzea**

- 1/2001 Legegintzako Errege Dekretua, uztailaren 20koa, Uraren Legearen testu bategina
- Jabari Publiko Hidraulikoaren Erregelamendua, apirilaren 11koa, 849/1986 Errege Dekretuak onartutakoa, maiatzaren 23ko 606/2003 Errege Dekretuaren bidez aldatu zena.
- Biltokira isurtzeko Erregelamendua, Gipuzkoako Urak partzuergoarena (GAO, 14 zk., 2005/01/24)

Hondakin-urak estolderia publikoaren sarera husteko, Gipuzkoako Ur Kontsortzioaren berriazko baimena behar da. Hala ere, gure zentroetako jarduera administrazio-arloko hartzen denez, hondakin-uren osaera eta ezaugarriak Gipuzkoako Ur Kontsortzioko Kolektoreetako Isurketak Araupetzen dituen Erregelamenduan eskatutako parametroen barruan sartzen dira, eta bertan xedatutakoa betetzen dute; beraz, B motako erabiltzailetzat jotzen dira, hau da, hondakin horiek etxeko edo ostalaritzako erabilerakoekin pareka daitezke.

Hala adierazi da ur-partzuergoek emandako ziurtagirietan, non espresuki adierazi baita isurien laginketa, analitika eta abar egiteko beharrik eza, kontrol hori, oro har, partzuergoetako Kalitate Kontrolaren arloek egiten baitute saneamendu sare publikoan.

Lehen mailako arretako gure zentro guztiek hondakinen eta isurien baimena dute.

### **Instalazio termikoak (atmosfera-erako emisioak)**

- 178/2021 Errege Dekretua, martxoaren 23koa, eraikinetako instalazio termikoei buruzko Erregelamendua onesten duen uztailaren 20ko 1027/2007 Errege Dekretua aldatzen duena.
- 1434/2002 Errege Dekretua, Energia elektrikoaren garraio, banaketa, merkaturatze, hornikuntza eta baimenaren prozedura arautzen duena.
- 1027/2007 Errege Dekretua, uztailaren 20koa, eraikinetako instalazio termikoen erregelamendua (EITE) onartzen duena. Akatsen zuzenketa, 1027/2007 Errege Dekretuarena, uztailaren 20koarena, Eraikinetako Instalazio Termikoei buruzko Erregelamendua onartzen duenarena. (BOE, 51. zk., 2008/02/28)
- 1826/2009 Errege Dekretua, azaroren 27koa, EITE aldatzen duena.
- 238/2013 Errege Dekretua, apirilaren 5koa, EITE aldatzen duena.

- 2008ko uztailaren 22ko Agindua, Eraikinetako Instalazio Termikoei buruzko Erregelamenduari lotutako arauak ematen dituena (EITE) (EHAA, 181. zk, 2008/09/23) 1826/2009 Errege Dekretua, EITE aldatzen duena.
- 2010eko otsailaren 19ko Ebazpena, Administrazio eta Industria Segurtasuneko zuzendariarena; horren bidez, «Eraikinetako Instalazio Termikoen Aldizkako Ikuskapenei buruzko Eskuliburuaren» 1. argitalpena onartu da (2010/05/13ko EHAA). 125/2017 Dekretua, gasa jasotzen duten instalazioak nola ikuskatu eta berrikusi arautzen duena.

SAP bidez, erregelamenduzko maiztasunarekin agintzen dira gas eta berokuntza instalazioaren ikuskapenak eta mantentzea (galdararen eta gas-instalazioaren ikuskapenak).

### **Hondakinak**

2020an, Covid-19ak eragindako osasun publikoko larrialdi-egoera zela eta, hondakinen kudeaketarako gai horretako araudiak (zehazki, martxoaren 19ko SND/271/2020 Aginduak, COVID-19ak eragindako krisi sanitarioan hondakinak kudeatzeari buruzko jarraibideak ezartzen dituenak) ezarritakoa bete zen.

2022ko otsailean osasun-larrialdi egoeraren amaiera adierazi zuten Euskadin, indarrean egon zena COVID-19aren pandemia kudeatzeko neurriei buruzko ekainaren 24ko 2/2021 Legearen 4. artikuluari jarraikiz.

### **Hondakin ez-arriskutsuak (lurzoruen kutsadura)**

- 1055/2022 Errege Dekretua, abenduaren 27koa, ontziei eta ontzi-hondakinei buruzkoa.
- 7/2022 Legea, apirilaren 8koa, ekonomia zirkularrerako hondakinei eta lurzoru kutsatuei buruzkoa.
- 553/2020 Errege Dekretua, ekainaren 2koa, Estatuaren lurraldearen barruko hondakinen lekualdaketa arautzen duena.
- SND/271/2020 Agindua, martxoaren 19koa, COVID-19ak eragindako krisi sanitarioan hondakinak kudeatzeari buruzko jarraibideak ezartzen dituena<sup>21</sup>.
- 22/2011 Legea, uztailaren 28koa, hondakin eta lurzoru kutsatuei buruzkoa. (BOE, 2011ko uztailaren 29koa) 10/1998 Legea indargabetzen du, apirilaren 21koa, hondakinena.
- MAM/304/2002 Agindua, otsailaren 8koa, Hondakinen europar zerranda eta hondakinak baloratu eta suntsitzeko operazioak argitara ematen dituena.

---

<sup>21</sup> Osasun Ministerioa, BOE, 79. zk., 2020ko martxoaren 22koa. Erreferentzia: BOE-A-2020-3973

### **Hondakin sanitarioak eta hondakin arriskutsuak (lurzoruen kutsadura)**

DESlaren Hondakinak Kudeatzeko Plana DESIko zentroetako hondakinen sorrera egokitzeko eta arrazionalizatzeko tresna da. Plan hori prestatzeko eta jarraipena egiteko, aintzat hartuko da arlo horretan indarrean dagoen araudi aplikagarria hondakinak behar bezala kudeatzeko, bereziki 21/2015 Dekretua, martxoaren 3koa, EAEn hondakin sanitarioen kudeaketa erregulatzen duena.

- 1055/2022 Errege Dekretua, abenduaren 27koa, ontziei eta ontzi-hondakinenei buruzkoa.
- 7/2022 Legea, apirilaren 8koa, ekonomia zirkularrerako hondakinei eta lurzoru kutsatuei buruzkoa.
- 27/2021 Errege Dekretua, urtarrilaren 19koa, zeinaren bidez aldatzen baitira pilei eta metagailuei eta haien hondakinen ingurumen-kudeaketari buruzko otsailaren 1eko 106/2008 Errege Dekretua eta gailu elektriko eta elektronikoen hondakinei buruzko otsailaren 20ko 110/2015 Errege Dekretua.
- 553/2020 Errege Dekretua, ekainaren 2koa, Estatuaren lurraldearen barruko hondakinen lekualdaketa arautzen duena.
- 833/1988 Errege Dekretua eta 952/1997 Errege Dekretua, hondakin arriskutsuena.
- 21/2015 Dekretua, martxoaren 3koa, Euskal Autonomia Erkidegoko hondakin sanitarioak kudeatzeko baldintzak arautzekoa (2015eko martxoaren 9ko EHAA).
- 22/2011 Legea, uztailaren 28koa, hondakin eta lurzoru kutsatuei buruzkoa. (BOE, 2011ko uztailaren 29koa). Hondakinei buruzko apirilaren 21eko 10/1998 Legea indargabetzen du.
- 710/2015 Errege Dekretua, uztailaren 24koa, pila eta metagailuei eta horiekin lotutako hondakinen ingurumen-kudeaketari buruzkoa (otsailaren 1eko 106/2008 Errege Dekretua indargabetzen du).
- SND/271/2020 Agindua, martxoaren 19koa, COVID-19ak eragindako krisi sanitarioan hondakinak kudeatzeari buruzko jarraibideak ezartzen dituena<sup>22</sup>.

### **O3-geruza agortzen duten substantziak (emisioak)**

- 1005/2009 Erregelamendua (EE), Europako Parlamentuarena eta Kontseiluarena, 2009ko irailaren 16koa, ozono-geruza agortzen duten substantziei buruzkoa.
- 517/2014 (EB) Erregelamendua, 2014ko apirilaren 16koa, berotegi efektuko gas fluordunen gainekoa.

### **Produktu kimikoen eta presiopeko gasen biltegitratzea (emisioak)**

- 656/2017 Errege Dekretua, produktu kimikoak biltzeko erregelamendua eta horren jarraibide tekniko osagarriak onartzen dituena.
- Produktu kimikoetarako biltegi berezi bat daukagu, erregelamenduek ezarritako segurtasun-baldintzak betetzen dituena: suaren kontrako instalazio elektrikoa,

---

<sup>22</sup> Osasun Ministerioa, 2020ko martxoaren 22ko BOE, 79. zk. Erreferentzia: BOE-A-2020-3973

isolamendua, aireztapena, isurketa-arriskuak...

- ITC MIE-APQ-5: gas konprimatuak, likidotuak eta presiopean disolbatuak dituzten botilen eta botiloien bilketa eta erabilpena.  
Presiopeko gasen botiloietarako biltegi espezifiko bat daukagu, legeztatua eta erregelamenduek ezarritako segurtasun-baldintzak betetzen dituena.

### **X izpien instalazioak (emisioak)**

- 1085/2009 Errege Dekretua, uztailaren 3koa, diagnostiko medikoetarako X izpien aparatuak instalatu eta erabiltzeari buruzko Erregelamendua onartzen duena.
- 1976/1999 Errege Dekretua, abenduaren 23koa, Erradiodiagnostikoan Kalitate Irizpideak ezartzen dituena.
- 1836/1999 Errege Dekretua, abenduaren 3koa, instalazio nuklearren eta erradioaktiboen erregelamenduarena.

Urtero egiaztatzen da emisioak legeak ezarritako segurtasun-parametroetara egokitzen direla.

### **Eraginkortasun energetikoa (emisioak)**

- 254/2019 Dekretua, otsailaren 26koa, EAEko eraikinen eraginkortasun energetikoaren ziurtapenari buruzkoa.
- 4/2019 Legea, otsailaren 21ekoa, EAEko Jasangarritasun Energetikoari buruzkoa.
- 56/2017 Errege Dekretua, otsailaren 12koa, eraginkortasun energetikoaren eta auditoretza energetikoen gaineko 2012/27/EB Zuzentaraua ezartzen duena.
- 178/2015 Dekretua, irailaren 22koa, Euskal Autonomia Erkidegoko arlo publikoaren jasangarritasun energetikoari buruzkoa.
- 235/2013 Errege Dekretua, apirilaren 5koa, eraikuntzen eraginkortasun energetikoa ziurtatzeko oinarritzko prozedura onartzen duena. 240/2011 Errege Dekretua, azaroaren 22koa, eraikin berrien eraginkortasun energetikoaren ziurtagiria arautzen duena.

### **Beste instalazio batzuk**

Donostialdeko Zerbitzu Integratuetako Erakundeak SAP tresna erabiltzen du mantentze-lan prebentiboak eta zuzentzaileak planifikatzeko, horien jarraipena egiteko, eta instalazioen eta gailuen gainean egin behar diren nahitaezko berrikusketak gauzatzeko. Berrikusketok erreferentzia gisa hartzen dute instalazioei aplikatu beharreko indarreko araudia. Segurtasun industrialia arautzen duen legedia zabalaren kontrol zorrotza egiten da (goi- eta behe-tentsioa, igogailuak, itzalgailuak, presiopeko gailuak, etab.), nahiz eta atal honetan txertatu ez den, luzeegia delako.

## **6. BALIOZKOTZEA ETA HURRENGO INGURUMEN-ADIERAZPENAREN DATA**

Adierazpen hau DNV GL BUSINESS ASSURANCE ESPAÑA SLU-k baliozkotu du. Ingurumen-egiaztatzaile horrek ES-V-0005 ziurtagiria du.

Ingurumen-adierazpen hau 2022ko urtarrilaren 1etik abenduaren 31ra bitarteko aldiari dagokio, eta egiaztatu eta hurrengo egunetik URTE BATEKO balioa izango du.

Donostialdeko ESlaren EMAS Erregistro zenbakia ES-EU-000108 da, 2014ko urriaren 20koa.

Edozein informazio behar izanez gero, jarri harremanetan Donostialdeko ESlko Zerbitzu Orokorretako Zuzendariordetzarekin.

### **Harremanetarako:**

Zerbitzu Orokorretako zuzendariordea

[OSID.ZERBITZUOROKORRAK@osakidetza.eus](mailto:OSID.ZERBITZUOROKORRAK@osakidetza.eus)

Telefonoa: 943007033

Donostian, 2023ko azaroaren 3an.

## 7.GLOSARIOA

TERMINOIA	AZALPENA
IK	Ingurumen-kudeaketa
Esp.	Espetxea
KPE	Kontratazio publiko ekologikoa
EKPB	Erosketa eta kontratazio publiko berdea
EJSN	Ekonomia Jardueren Sailkapen Nazionala
OZ	Osasun-zentroa
AE	Aukera-espazioak
EMAS	Ekokudeaketa eta Ekoauditoretzako Europako Araudia
Ekogidaria	Ingurumeneko erreferentea
BEG	Berotegi-efektuko gasak
LMAUB	Lehen Mailako Arretako Unitateko burua
LED	Argia ematen duen diodoa, kontsumo txikikoa
ESI	Erakunde sanitario integratua
DESI	Donostialdeko Erakunde Sanitario Integratua
EAG	Etengabeko Arretarako Gunea
GEK	Gizarte-erantzukizun korporatiboa
SAP	Osakidetzaren informazio ekonomiko integratuko sistema
ZO	Zerbitzu Orokorrak
LMAU	Lehen Mailako Arretako Unitatea
POU	Prebentzioko Oinarrizko Unitatea
IJO	Ingurumen-kudeaketako jardunbide onena
LOL	Lanaldi osoko langile baliokidea
DUO	Donostiako Unibertsitate Ospitalea
HA	Hondakin arriskutsua
HHS	Hiri-hondakin solidoa
HEA	Hondakin ez-arriskutsua
EJK	Enpresa Jardueren Koordinazioa
LAP	Laneko arriskuen prebentzioa
TCF	Total chlorine free
IJO	Ingurumen-jardunbide onena

## 8. ERANSKINAK

### 8.1 ERANSKINA (1): Donostialdeko ESiko zentrozen zerrenda

LEHEN MAILAKO ARRETAKO ASISTENTIZA U.	Zentroa	HELBIDEA
ALDE ZAHARRA	ALDE ZAHARREKO OZ	<i>Esterlines, 12,20003, Donostia, Gipuzkoa, Spain</i>
AIETE	AIETEKO OZ	<i>Aiete Pasealekua, 27, 20009, Donostia, Gipuzkoa, Spain</i>
ALTZA	ALTZAKO OZ	<i>Larratxo, 95,20017, Donostia, Gipuzkoa, Spain</i>
AMARA BERRI	AMARA BERRIKO A.	<i>Javier Barkaiztegi, 18,20010, Donostia, Gipuzkoa, Spain</i>
AMARA ERDIA	AMARA ERDIKO OZ	<i>Prim, 61,20006, Donostia, Gipuzkoa, Spain</i>
BERAUN	BERAUNGO OZ	<i>Galtzaraborda, 67,20100, Errenteria, Gipuzkoa, Spain</i>
EGIA	EGIAKO OZ	<i>Ametzagaña, 6 - 8,20012, Donostia, Gipuzkoa, Spain</i>
GROS	GROSEKO OZ	<i>Nafarroa etorb., 14,20013, Donostia, Gipuzkoa, Spain</i>
HERNANI-URNIETA-ASTIGARRAGA	ASTIGARRAGAKO OZ	<i>Errekaxo plaza, 9,20115, Astigarraga, Gipuzkoa, Spain</i>
	HERNANIKO OZ	<i>Aristizabal, 2,20120, Hernani, Gipuzkoa, Spain</i>
	URNIETAKO OZ	<i>Etxeberri Plaza, 9,20130, Urnieta, Gipuzkoa, Spain</i>
INTXAURRONDO	INTXAURRONDOKO OZ	<i>Zarategi pas., 92,20015, Donostia, Gipuzkoa, Spain</i>
IZTIETA	IZTIETAKO OZ	<i>Lezo etorb. z/g,20100, Errenteria, Gipuzkoa, Spain</i>
LASARTE-USURBIL	LASARTEKO OZ	<i>Beko Kale, 1,20160, Lasarte, Gipuzkoa, Spain</i>
	USURBILGO OZ	<i>Gernika Ibilbidea, 2,20170, Usurbil, Gipuzkoa, Spain</i>
LEZO-P.DONIBANE	LEZOKO OZ	<i>Lopene plaza, 4,20100, Lezo, Gipuzkoa, Spain</i>
	PASAI DONIBANEKO OZ	<i>Donibane, 15, 20110, Pasaia, Gipuzkoa, Spain</i>
LOIOLA	LOIOLAKO OZ	<i>Felisa Martin Bravo, 4, 20014, Donostia, Gipuzkoa, Spain</i>
OIARTZUN	OIARTZUNGO OZ	<i>Manuel Lekuona, 3,20180, Oiartzun, Gipuzkoa, Spain</i>
ONDARRETA	ONDARRETAKO OZ	<i>Zumalakarregi 24. Donostia</i>
P.S. PEDRO-BIDEBIETA	BIDEBIETAKO OZ	<i>Julio Urkijo, 24, 20016, Donostia, Gipuzkoa, Spain</i>
	PASAI SAN PEDROKO A.	<i>Marinos, 1, 20110, Pasaia, Gipuzkoa, Spain</i>
DONOSTIAKO EAG	DONOSTIAKO EAG	<i>C/ Bengoetxea, 4 behe,20004, Donostia, Gipuzkoa, Spain</i>
PASAI ANTZO	PASAI ANTZOKO OZ	<i>Eskalantegi, 68, 20110, Pasaia, Gipuzkoa, Spain</i>
ZARAUTZ-ORIO-AIA	AIAKO OZ	<i>Juan Etorle, 18,20809, Aia, Gipuzkoa, Spain</i>
	ORIOKO OZ	<i>Kaia, z/g,20810, Orio, Gipuzkoa, Spain</i>
	ZARAUZKO A.	<i>Salbide, 10, 20800, Zarautz, Gipuzkoa, Spain</i>
ZUMAIA-GETARIA-ZESTOA-AIZARNAZABAL	AIZARNAZABALGO K.	<i>Baltasar Etxabe, 19,20749, Aizarnazabal, Gipuzkoa, Spain</i>
	GETARIAKO OZ	<i>Balenciaga, 14,20808, Getaria, Gipuzkoa, Spain</i>
	ZESTOAKO OZ	<i>Euskal Herria Plaza, z/g,20740, Zestoa, Gipuzkoa, Spain</i>
	ZUMAIKO OZ	<i>Basadi Auzoa, 15,20750, Zumaia, Gipuzkoa, Spain</i>



## 8.2 ERANSKINA (2): Udal lizentziak

ZENTROA	LIZENTZIA	OHARRAK
AIA	BAI	
AIETE	BAI	
AIZARNAZABAL	BAI	
ALDE ZAHARRA	BAI	
ALTZA	BAI	
AMARA BERRI	BAI	
AMARA ERDIA	BAI	
ASTIGARRAGA	BAI	
BIDEBIETA	BAI	
EGIA	BAI	
GETARIA	BAI	
GROS	EZ	Jarduera-lizentzia ez lortzearen arrazoia ez da ingurumen baldintza legalak ez betetzea.
HERNANI	BAI	
INTXAURRONDO	BAI	
LASARTE	BAI	
LEZO	BAI	
LOIOLA	EZ	Jarduera-lizentzia ez lortzearen arrazoia ez da ingurumen baldintza legalak ez betetzea.
OIARTZUN	EZ	Jarduera-lizentzia ez lortzearen arrazoia ez da ingurumen baldintza legalak ez betetzea.
ONDARRETA	BAI	
ORIO	BAI	
DONOSTIAKO EAG	EZ	Jarduera-lizentzia ez lortzearen arrazoia ez da ingurumen baldintza legalak ez betetzea.
PASAI ANTXO	BAI	
PASAI DONIBANE	BAI	
PASAI SAN PEDRO	BAI	
ERRETERIA BERAUN	BAI	
ERRETERIA IZTIETA	BAI	
URNIETA	BAI	
USURBIL	BAI	
ZARAUTZ	EZ	Jarduera-lizentzia ez lortzearen arrazoia ez da ingurumen baldintza legalak ez betetzea.
ZESTOA	BAI	
ZUMAIA	EZ	Jarduera-lizentzia ez lortzearen arrazoia ez da ingurumen baldintza legalak ez betetzearekin.
LIZENTZIA DUTEN LEHEN MAILAKO ARRETAKO ZENTROEN %	BAI	% 81
	EZ	% 19