



# INGURUMEN ADIERAZPENA 2023

*DONOSTIALDEKO ESI*



## Edukien taula

XEDEA ETA IRISMENA .....	¡Error! Marcador no definido.	4.1 2023ko helburuen betetzeari buruzko informazio xehea .....	¡Error! Marcador no definido.
1.ERAKUNDEAREN DESKRIBAPENA .....	2	4.2 2024ko helburuen definizioa .....	37
1.1 Nor gara .....	2	4.3 EMAS ingurumen-portaeraren oinarriko adierazleak .....	¡Error! Marcador no definido.
1.2 Asmoa, xedea, ikuspegia, balioak .....	3	4.3.1 Energia-efizientzia .....	¡Error! Marcador no definido.
1.2 Erakundearen zerbitzu-zorroa .....	5	4.3.2 Materialen kontsumoaren efizientzia .....	¡Error! Marcador no definido.
1.3 Zentroak .....	¡Error! Marcador no definido.	4.3.3 Isuriak eta hondakinak ....	¡Error! Marcador no definido.
1.4 Tamaina .....	¡Error! Marcador no definido.	4.3.4 Produktuak eta zerbitzuak .....	¡Error! Marcador no definido.
1.5 Egitura eta gobernua .....	¡Error! Marcador no definido.	4.3.6 BEG emisioak .....	50
2. INGURUMEN-KUDEAKETAKO SISTEMA .....	9	4.4 EMAS ingurumen-portaeraren adierazle espezifikoak .....	52
2.1 Ingurumen-jasangarritasunaren politika .....	11	5. LEGE-BETEKIZUNAREN EBALUAZIOA .....	53
2.2 Sistemaren funtsezko elementuak ..	¡Error! Marcador no definido.	5.1 Donostialdeko ESiko osasun-zentroen lege-egoera .....	¡Error! Marcador no definido.
2.3 Bizi-zikloaren ikuspegia ..	¡Error! Marcador no definido.	6. BALIOZKOTZEA ETA HURRENGO INGURUMEN-ADIERAZPENAREN DATA .....	58
2.4 Ingurumen-arriskuak .....	17	7.GLOSARIO .....	60
3. INGURUMEN ALDERDIAK .....	19	8. ERANSKINAK .....	61
3.1 Alderdien identifikazioa ..	¡Error! Marcador no definido.	1. ERANSKINA: Donostialdeko ESiko zentroen zerrenda .....	61
3.2 Ingurumen alderdien garrantzia ebaluatzeko metodologia .....	¡Error! Marcador no definido.	2. ERANSKINA: Udal lizentziak .....	62
3.2.1 Kontsumoak .....	23	3. ERANSKINA: Jarduera sanitarioaren lizentziak .....	63
3.2.2 Hondakin sorketa .....	24	4. ERANSKINA: Eraikinen kalifikazio energetikoa .....	64
3.2.3 Isuriak, emisioak, lurzoruaren balizko kutsadura .....	25	5. ERANSKINA: HPen ekoizle txikien erregistroko inskripzioa .....	65
3.2.4 Ingurumen-larrialdiak eta -arriskuak .....	26		
4. INGURUMEN-HELBURUAK ETA -PROGRAMAK ....	27		

## **XEDEA ETA IRISMENA**

### **Xedea**

Ingurumen Adierazpen honen xedea da Donostialdeko Erakunde Sanitario Integratuak (DESI) ingurumenaren arloan 2023an gauzatu dituen alderdi nagusiak aurkeztea, herritarrek eta interesdun guztiek ezagutu ditzaten. Halaber, ezagutzera eman nahi ditugu ingurumen-kudeaketan –gure jarduerak ingurumenean dituen eraginak kontrolatu eta murrizteko ahaleginean– izan ditugun emaitzak. Memoria hau Europako Parlamentuaren 1221/2009 (EB) Erregelamenduaren IV. eranskina aldatzen duen 2018/2026 (EB) Erregelamenduak eta Kontseiluaren EMAS III sistemak ezarritako baldintzen arabera egin da, bertan bizi-zikloaren ikuspegi orokorra txertatuz. Halaber, ingurumen-arriskuen aginduzko azterketa egin da.

Erakunde osoko datuak biltzen dituen memoria hau aurkezteak aukera ematen digu garatzen ditugun jardueren ikuspegi orokor bat emateko.

### **Irismena**

Memoria honetan deskribatu diren alderdi guztiak Donostialdeko ESIren (DESI) <sup>1</sup> erreferentzia eremuko **lehen mailako arretako unitateetako zentro guztietan** ezarri beharrekoak dira.

Adierazpen honetan aurkeztu diren helburuak bi modutara sailkatu dira; batetik, “hobekuntza-helburuak”, eta, bestetik, “jarraipen-helburuak”. Sailkapen hori helburuen sorreraren eta bilakaeraren azterketan oinarriturik egin da.

## **1. ERAKUNDEAREN DESKRIBAPENA**

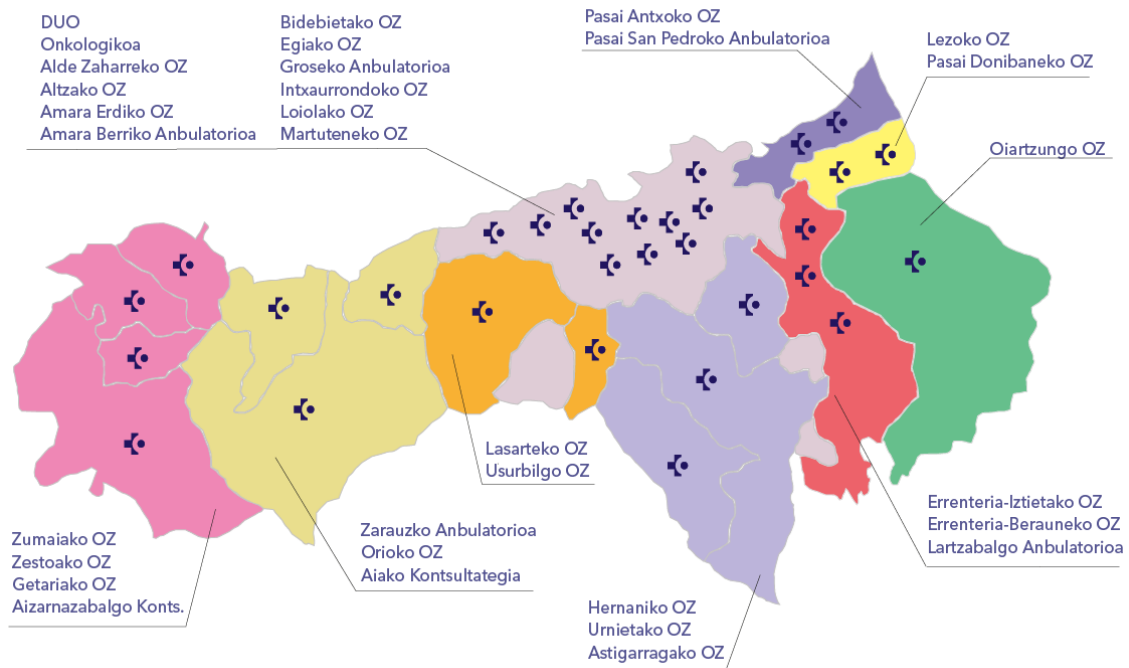
### **1.1 Nor gara**

Donostialdeko ESI (DESI) Osakidetza (Osasun Sailaren mendeko zuzenbide pribatuko erakunde publikoa) osatzen duten zerbitzu-erakunde integratuak bat da, Osakidetzako Administrazio

---

<sup>1</sup> Ikus Lehen Mailako Arretako zentroyen zerrenda, I. eranskinean. Adierazpen honen irismenetik kanpo geratzen dira Lehen Mailako Arretako Unitateekin batera gure erakundea osatzen duten Donostiako Unibertsitate Ospitaleko (DUO), Martuteneko Espetxeko kontsultategiko eta Lartzabalgo Anbulatorioko ingurumen-portaeraren datuak.

Kontseiluaren 2014ko abenduaren 30eko Erabakiaren bidez sortu zena, zeinetan integratu ziren Donostiako Unibertsitate Ospitalea eta haren erreferentzia-eremuko lehen mailako arretako unitateak.



Donostialdeko ESI I. motako ESI bat da (alegia, unibertsitate-ospitale bat duena, konplexutasun handikoa eta Euskadiko osasun sistema osoan erreferentziakotzat jotzen diren unitateak edo zerbitzuak dituena).

## 1.2 Asmoa, Xedea, Ikuspegia eta Balioak

### Asmoa

Erakunde honen asmoa da arreta sanitarioa ematea Donostialdeko ESIko biztanleriari, modu integralean eta gizarte-erantzukidetasunarekin, arretaren kalitatea ziurtatuz osasunaren sustapenean, prebentzioan eta pazienteen arretan, eta osasun-emitza onenak bilatuz.

### Xedea

Gipuzkoako biztanleriari osasun arreta ematea, Osakidetza gainerako erakunde guztiekin eta beste agente batzuekin sarean lan eginez, sistema publiko eta jasangarri batean, gizarteari balioa erantsiz, herritarren (eta osasun emitzeekin, ezagutzaren sorkuntzarekin, berrikuntzarekin eta balioekin konprometitutako profesionalen) erantzukidetasunarekin.

### Ikuspegia

Gizarte osasuntsua, sozialki arduratsua eta proaktiboa (herritarren beharrei aurrea hartuko diena) mantentzen laguntzea. Donostialdeko ESIk erreferentziazkoa izan nahi du praktika asistentzian eta ezagutza eta teknologia aurreratuen onarpenean, garapenean eta erabileran, zeinek ahalbidetuko duten osasun-erretza bikainak lortzea eta praktika berritzaile eta jasagarriak bultzatzea, erakundearen parte diren pertsonetikiko (herritar, paziente zein profesionaletikiko) konpromiso sendoarekin.

### **Balioak**

Jokabide etikoa

Jokabide eredugarri, bikain eta proaktiboa, zeinak berdintasuna eta dibertsitatea babestuko dituen, gizarte- eta ingurumen-jasangarritasunarekin konprometituko den, eta kontu-azalpen gardena emango duen.

### **Gizatasuna**

Lanaren bikaintasuna baloratzen dugu, zeina lortzen den profesionalen konpromisoarekin eta inplikazioarekin, errespetuzko jarrera, empatia, komunikazio afektiboa eta tratu pertsonalizatua mantenduz, pazienteen espektatibak kontuan hartuz, eta erabakiak modu partekatuan hartuz.

### **Lidergo partekatua eta gaitasuna**

Parte-hartze aktiboa izateko eta profesionalen entzuteko guneak sustatuz, eta parte izatearen sentimendua eta profesionalen potentzialaren garapena sustatuz.

### **Abangoardia**

Inguruko aldaketetara azkar egokitzeko gai dena, daukagun ebidentziarik onenean eta etengabeko eguneraketan oinarritua, erreferentziazkoa, eta proposamen sortzaile eta berritzaileetara irekia.

### **Talde-lana**

Helburuak partekatuz, emaitzarik onenak lortzeko modu koordinatuan lan egiten dugu testuinguru multidiziplinar batean.

Hala, gure lana helburu estrategiko hauek lortzera bideratzen dugu:

1.- Asistentzia humanizatzea eta pertsonen esperientzia hobetzea.

2.- Euskadiko Osasun Sistema hobetzen eta garatzen laguntzea, erreferenteak izanik eta bereizkuntza ekarriz.

3.- Profesionalen gogobetetasuna hobetzea.

4.- Antolakuntza-egitura dinamiko, jasangarri eta aurreratu bat sustatzea.

5.- Gipuzkoako gizartearen ongizatea hobetzen laguntzea: Etorbizuna orain.

DESIa ospitaleko jarduera-sektorean (EJSN 861) eta sektore medikoan (EJSN 862) kokatzen da; hala, bigarren kode hori da lehen mailako arretaren arloari dagokion ekonomia jardueren sailkapen kodea.

## 1.2 Erakundearen zerbitzu-zorroa

Erakunde honen zerbitzu-eskaintza Donostialdeko ESIk Osasun Sailarekin urtero sinatzen duen programa-kontratuaren arabera da. Programa-kontratuan gure oinarrizko eta lehentasunezko eskaintza jasotzen da, eta aurrekontu bat esleitzen zaio. Osasun Sailak baliabide gehiago jarri ahala, eskaintza sanitarioa beste patologia eta prebentzio-programa zabalagoetara hedatu da, eta osasun-heziketako jarduerak eta osasunaren arloko sustapen- eta prebentzio-kanpainak egin dira.

Zerbitzu-zorroa homogeneoa da LMAU guztietan eta dagozkien osasun-zentroetan.

## LEHEN MAILAKO ARRETAKO ZERBITZU -ESKAINNTZA

### **U. Medikuntza orokorra / familia-medikuntza:**

Eskaeraren arabera arreta

Arreta programatua

### **U.2 Erizaintza:**

Proba diagnostikoak eta terapeutikoak

Eskaeraren arabera arreta

Etxeko arreta

Esku-hartze komunitarioa (txertaketak, eskola-osasuna)

### **U.3 Erizaintza obstetrikoginekologikoa (emagina):**

Haurdunaldi arruntaren arreta

Emakume osasuntsuaren arreta

Erditu aurreko eta osteko prestaketaren eta amagandiko edoskitzearen taldeak

Familia-plangintza
<b>U.68 Larrialdiak</b>
<b>U.66 Etxeko osasun-arreta.</b>
<b>U.20 Pediatria:</b> Larrialdiko arreta Eskaeraren araberako arreta Etxeko arreta Arreta programatua
<b>U.44 Odontologia/Estomatologia.</b> Ateratzeak Haurren hortz-osasuna zaintzeko programa (PADI)
<b>U.72 Lagin-bilketa.</b>
<b>Bezeroaren arreta eremua</b> Administrazio-izapideak Zita

## OSPITALEKO ZERBITZU ESKAINTZA

<b>Onkologia</b>	U.19 Onkologia Medikoa U.86 Onkologia Erradioterapikoa U.79 Hematologia U.67 Zainketa Aringarrien U. U.78 Aholku genetikoa	<b>Haurren arloa</b>	U.20 Pediatria. U.21 Kirurgia pediatrikoa. U.23 Jaioberrien zainketa intentsiboak. U.69.1 Haurren psikiatria Haurren espezialitate kirurgikoak
<b>Paziente zaugarriak eta eriondoak</b>	U.13 Barne Medikuntza U.57 Errehabilitazioa U.66 Etxeko Ospitalizazioa U.67 Zainketa Aringarriak U.6 Alergologia	<b>Amatasunaren eta emakumeen gaixotasunen arloa</b>	U.25 Obstetria Tokoginekologia Aholku genetikoa Giza Ugaketaren Unitatea
<b>Arlo medikoa</b>	U.6 Alergologia U.7 Kardiologia U.8 Dermatologia U.9 Digestio-aparatua U.10 Endokrinologia U.79 Hematologia U.13 Barne Medikuntza U.14 Nefrologia	<b>Psikiatria</b>	U.69 Psikiatria. U.70 Psikologia klinikoa. U.69.1 Haurren psikiatria
		<b>Kritikoen Unitateak</b>	U.68 Larrialdiak. .-Larrialdi orokorrak .-Larrialdi pediatrikoak .-Ginekologiako larrialdiak U.37 Medikuntza Intentsiboa. .-Medikuntza Intentsiboko ZIU .-Pediatriako ZIU .-Jaioberrien ZIU
		<b>Arlo diagnostikoa</b>	U.77 Anatomia patologiako. U.74 Biokimika klinikoa.

	U.16 Pneumologia .-Loaren nahasmendua U.17 Neurologia U.24 Erreumatologia Gaixotasun Infekziosoen Unitatea		U.78 Genetika. U.79 Hematologia klinikoa. U.75 Immunologia. U.76 Mikrobiologia eta Parasitologia. U.88 Erradiodiagnostikoa.
<b>Arlo kirurgikoa</b>	U.43 Kirurgia Orokorra eta digestio- aparatukoa U.46 Kirurgia plastikoa eta konpontzailea U.45 Aurpegi-masailetakoa Kirurgia  U.42 Toraxeko Kirurgia  U.39 Angiologia eta Kirurgia Baskularra. .-Interbentzionismo baskularra U.49 Neurokirurgia U.50 Oftalmologia. U.51 Kirurgia errefraktiboa. U.52 Otorrinolaringologia. U.55 Kirurgia ortopedikoa eta traumatologia. U.53 Urologia.	<b>Zerbitzu zentralak</b>	Irudi bidezko diagnostikoa Neuroangiografia  U.35 Anestesia eta bizkortzea. U.36 Minaren tratamendua. U.83 Farmazia. U.90 Prebentzio- medikuntza Pazienteen kudeaketa

### 1.3 Zentroak

Donostialdeko ESIk Donostialdean eta Gipuzkoako lurraldearen zati batean du bere jardun-eremua, I. eranskinean zehazten den bezala. Bestalde, hirugarren mailako ospitale batek eta 31 ambulatorio eta osasun-zentrok osatzen dute erakunde hau, eta bertan 24 orduz ematen da osasun-estaldura, urteko 365 egunetan.

Adierazpen honen irismena aipatzean adierazi dugun bezala, kanpoan geratzen dira lehen mailako arretako unitateekin batera erakunde hau osatzen duten Donostiako Unibertsitate Ospitaleko (DUO), Lartzabalgo Ambulatorioko eta Martuteneko Espetxeko ingurumen-datuak.

### 1.4. Tamaina

Atal honetan, egiturazko plantillako langileen kopurua deskribatuko dugu, baita Donostialdeko ESiko erabiltzaile eta paziente potentzialen kopurua ere:

#### Langile kopurua 2022an

	Lehen Mailako Arreta
Medikuak	328
Erizainak	308
Osasun-teknikariak	1
Erizain laguntzaileak	13
Ez-sanitarioak eta beste batzuk	158



GUZTIRA	808
---------	-----

Iturria: SAP

### Langile kopurua 2023an

	Lehen Mailako Arreta
Medikuak	331
Erizainak	431
Osasun-teknikariak	7
Erizain laguntzaileak	13
Ez-sanitarioak eta beste batzuk	235
GUZTIRA	1.017

Iturria: SAP

### Erabiltzaile eta paziente potentzialen kopurua (2023ko abenduaren 31n)

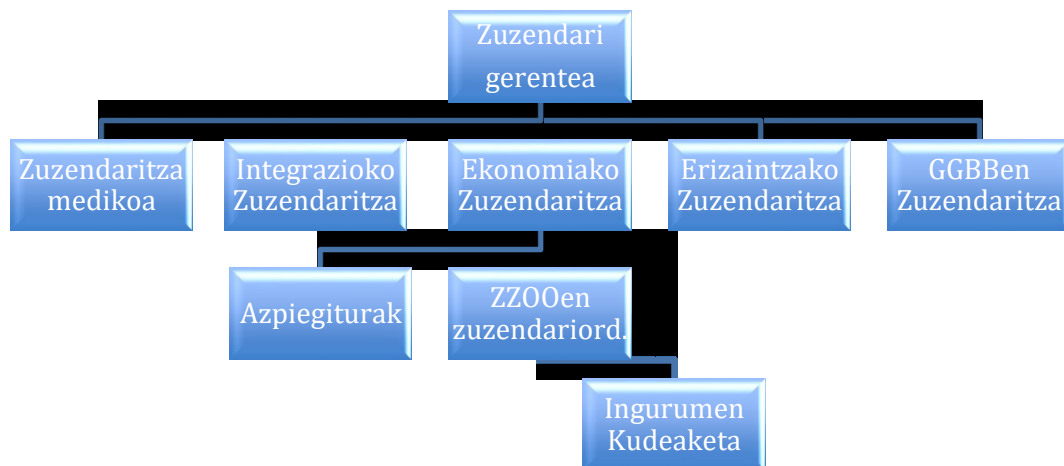
LMA	OTIak	LMA	OTIak
AIETE	12.849	INTXAURRONDO	11.105
ALDE ZAHARRA	13.745	LASARTE/USURBIL	26.812
ALTZA	19.242	LEZO/PASAI DONIBANE	8.409
AMARA BERRI	32.779	LOIOLA	7.798
AMARA ERDIA	13.416	OIARTZUN	10.551
HERNANI/URNIETA/ASTIGARRAGA	35.068	ONDARRETA	29.770
BIDEBIETA	7.141	PASAI ANTXO	6.810
EGIA	14.487	PASAI SAN PEDRO	14.972
ERRETERIA BERAUN	14.972	ZARAUTZ/ORIO/AIA	32.331
ERRETERIA IZTIETA	25.875	ZUMAIA/ZESTOA/GETARIA/AIZARNAZABAL	17.635
GROS	29.653		
		GUZTIRA	380.945

Iturria: Osasun Saila Antolamendu Sanitarioa

## 1.5 Egitura eta gobernua

### *Zuzendaritza taldea*

Donostialdeko ESIko Zuzendaritzak Ingurumena Kudeatzeko Sistema mantentzeko beharrezko baliabideak ziurtaturik ditu, eta organigrama honetan oinarriturik ezarri ditu ingurumenaren arloko ardurak:



## 2. INGURUMEN-KUDEAKETAKO SISTEMA

DONOSTIALDEKO ESIko Zuzendaritzak bere ingurumen-kudeaketako sistema zehaztu du, ingurumen-politika eta -helburuak beteteko direla ziurtatzeko.

Sistema honen egitekoa da ingurumen-zaintza babestea –bereziki hondakin sanitarioen sorrerari eta kudeaketari dagokionean–, eta ingurumen-kutsadura prebenitzea, Osakidetzaren eta Osasun Sailaren antolaketa-estrategia eta gidalerroak jarraituz.

Ingurumen-kudeaketako azpiprozesuaren bidez planifikatzen dira ingurumen-politika eta -helburuak aldi-aldi garatzeko, berrikusteko eta hobetzeko beharrezkoak diren jarduerak, antolaketa-egitura, erantzukizunak eta baliabideak.

Erakundearen ezarritako ingurumen-kudeaketako prozesuak aukera ematen digu:

- Gure eguneroko jardueraren alderdi esanguratsuak identifikatu eta jarduteko jarraibideak zehazteko, larrialdi-egoeren inpaktu potentzialak prebenitze aldera.
- Ingurumen-erantzukizunari buruzko informazioa lortu eta aztertzeke.
- Erantzukizunak ziurtatu eta prozesuak etengabe hobetuko dituzten ekintzak ezartzeko.

- Gure erakundearen eraginkortasuna hobetzeko.
- Indarreko ingurumen-legeria betetzen dela ziurtatzeko.
- Erakundearen estrategian ingurumenaren aldagaia integratzeko.

## 2.1 DONOSTIALDEKO ESiko ingurumen-politikaren adierazpena



### INGURUMEN-IRAUNKORTASUNEN POLITIKA

Donostialdeko Erakunde Sanitario Integratuan (DESI) gure laguntza-, ikerketa- eta irakaskuntza-jarduerak garatu behar ditugula JABETZEN GARA, gure portaerak eta lan-ohiturek ingurunean eragin handia dutela onartuz.

Ereferentzia-esparrua Osasun Planarekin lerrotzea eta Osakidetzaren eta DESIaren Plan Estrategikoen helburu espezifikoak izanda, GURE HELBURU NAGUSIA iraunkortasuna, emaitzarik onenak eta egungo eta etorkizuneko eronkei aurre egiteko eta ingurumen-inpaktuak minimizatzeako konfua ematea bermatuko dituen gobernantza-eredu bat finkatzea dela onartuta, batez ere hondakin sanitarioen sorrera eta kudeaketa eta baliabide energetikoen erabilera eratorritakoa, eta NBEk 2015eko irailean onartutako Garapen Jasangarriko Helburuak (GJH) gure estrategian txertatzea, Osakidetzan Gizarte Erantzukizunaren eragina sendotzen laguntzeko, honako JARDUERA ILDO HAUEK zehaztu ditugu:

- *Klima-aldaketak: karbono-azidoa eta ur-azidoa murriztea.*
- *Ekonomia zirkulara: zirkularitate-irizpideen aplikazioa.*
- *Mugikortasuna eta eraginkortasuna jasan-etorrietan: jasan-etorrien kudeaketa eraginkorra.*
- *Lurrazko iraunkortasunak: irizpide jasangarriak aplikatzea erosketetan eta kontsumoetan.*
- *Berrikuntza eta eraldaketak: berrikuntza- eta eraldaketa-proiektuak iraunkortasunarekin lerrotzea.*
- *Kudeaketa-sistema: Ingurumena Kudeatzeko Sistema garatzea eta hobetzea.*

Horregatik, DONOSTIALDEA ESlan, honako konpromiso hauek hartzen ditugu:

Jarduera-ildo horiek hedatzea eta aguneroko lana babes-esparru baten barruan eta inguruneari dagokionez garatzea, bai gure asistentzia-jardueraren eremuan, bai irakaskuntza- eta ikerketa-eremuan, profesionalak eta interes-taldek inplikatur ingurumen-xedeak zehazten eta lortzen.

Ingurumen-jasangarritasuneko politika hori profesionalen, interes-taldeen eta, oro har, herritarren artean zabaltzea, planteatutako helburuak lortu ahal izateko.



DONOSTIALDEA ESI  
OSI DONOSTIALDEA  
GERENTZIAKO ZUZENDARIAGAI  
DIRECCIÓN GERENCIA

Aurora Aguirre Aramburu

DONOSTIALDEA ESiko zuzendari gerentlea

Donostia, 2024ko urria



## 2.2 Sistemaren funtsezko elementuak

Ingurumen-politika gauzatzeko eta ingurumen-helburuak lortzeko giltzarriak diren elementuen artean, funtsezkoak dira *lidergoa, alderdi interesdunen parte-hartzea eta inplikazioa, komunikazioa, ebaluazioa eta berrikuspena*.

- **Lidergoa:** erakundearen estrategiaren araberako urteko helburuak eta ekintza-planak Ingurumen Batzordeak planifikatzen ditu, eta DONOSTIALDEKO ESIko Zuzendaritzak onartzen ditu.

Helburu hauek lehen mailako arretako unitateburuei (LMAU) aurkezten zaizkie urteko lehen bileretan –sistemaren barne-auditorien garaian–, bai eta Ekogidariei (ingurumen-erreferenteei) ere, haiekin aldi berean egiten ditugun bileretan.

Ingurumen Batzordean, hainbat kategoriatako profesionalek eta hainbat arlo funtzionaltako arduradunek hartzen dute parte. Hauek dira Ingurumen Batzordearen eginkizunak:

1. Ingurumen-kudeaketako sistemaren egoera berrikustea.
  2. Egiteko daudenak berrikustea.
  3. Adierazleen egoera.
  4. Ingurumen-auditoriak.
  5. Ingurumen-hobekuntzarako taldea(k) sustatzea.
  6. Informazio-sistemaren diseinua.
  7. Eraitzen zabalkundea.
- **Komunikazioa:** alderdi hau funtsezkoa da interes-taldeek Donostialdeko ESiren ingurumen-estrategia ezagutu dezaten. Hala, zentroekin komunikatzeko bideak dira Donostialdeko ESiren intraneta, Osakidetzako extraneta, Ekogidariak eta LMAUak. Kanpoko agenteekin komunikatzeko kanala kanpoko webgune korporatiboa da, non herritarrek sarrera librean duten.
  - **Alderdi interesdunen parte-hartzea eta inplikazioa:** Ingurumen Batzordeak planteatu eta Zuzendaritzak onartutako helburuak eta ekintza-planak behar bezala bete ahal izateko, prozesuan inplikaturiko agente guztien parte-hartzea eta inplikazioa behar dira. Arlo honetan, nabarmentzekoak dira jarduerak hauek:
    - Lantaldeen, hobekuntza-taldeen, LMAUen eta arlo funtzional desberdinetako arduradunen prestakuntza:

- ❖ Ekogidari berrien prestakuntza.
- ❖ Ekogidari guztien prestakuntza ingurumen-auditorietan.
- ❖ Prebentzioko Oinarrizko Unitatearekin (POU) batera gauzatzen den prestakuntza, lan-arriskuak prebenitzeko eta hondakin sanitarioak modu egokian kudeatzeko.
- ❖ Ezagutza Kudeatzeko Unitateak programaturiko prestakuntza-jardueren barruan, hornitzaileekin lankidetzan gauzatzen den prestakuntza.
- ❖ Osakidetzako beste erakunde batzuekin batera gauzatzen den prestakuntza.
- Zentro bakoitzeko Ekogidariak izendatzea. Izendapena boluntarioa da, eta, zentroetako sakabanatze-arazoak ekidin eta sistema berme osoz mantentzeko, ekogidariak erreferenteak dira.
- Ekogidari guztien prestakuntza.
- Zentroko karpeten barruan, Ingurumen Kudeaketari (IK) dagokion atal espezifiko bat mantendu eta eguneratzea, guztiek egitura komun bat (Ekobidean) izanik.
- Barne-auditoriak programatzea, eta horiek gauzatuko dituzten pertsonak prestatzea.
- Ingurumen-politika eta -emaitzak webgunean argitaratzea. Gainera, gure hornitzaileei zein bezeroei aukera ematen diegu gure erakundeari iradokizunak egiteko.
- **Ebaluazioa eta berrikuspena:** ingurumen-kudeaketako sistemaren berrikuspena eta ebaluazioa Ingurumen Batzordean egiten da aldian-aldian, eta urtero ere bai, barneko auditorietan (non zentro guztietako profesionalek parte hartzen duten) eta kanpokoetan.

### 2.3 Bizi-zikloaren ikuspegia.

Bizi-zikloa deritzo zerbitzu-sistema batean ondoz ondo eta elkarrekin lotuta –baliabide naturaletatik lehengaiak lortzen edo sortzen denetik azken baliakizunera bitartean– dauden etapen multzoari (ISO 14001:2015en terminoak eta definizioak).

Hala, gure erakundearen identifikatutako ingurumen-alderdi zehatz baten bizi-zikloak, haren inpaktu totala ebaluatzeko orduan, kontuan hartu behar du, erakunde barruko inpaktuaz gain, ur-gorako inpaktua (lehengaien eskurapena) eta ur-beherakoa (haren bizi erabilgarriaren osteko azken tratamendua eta hondakinen kudeaketa).

DESIak arreta berezia jartzen du urriak diren baliabideen erabilpena eta hondakinen ekoizpena minimizatuko dituzten ondasun eta zerbitzuak eskuratzen. Ingurumen-alderdiak identifikatzean, erakundeak ezagutzen ditu bere ingurumen-inpaktu esanguratsuak, ebaluatu egiten ditu, eta beharrezko kontrol-ekintzak ezartzen ditu.

Aldi berean, erakundeak bere ingurumen-inpaktuak murriztuko dituzten helburuak ezartzen ditu, bere ingurumen-politikan ezarritako etengabeko hobekuntzaren prozesuaren eta kutsaduraren murrizketarako printzipioen barruan.

Edozein alderdi aztertzean, haren inpaktu-maila hobetzeko erakundeak duen gaitasunean edo aukeretan jartzen dugu arreta; horretarako, kontuan hartzen dugu:

- Ingurumen-inpaktuak hobetzea edo murriztea zerbitzua planifikatzen den unetik, erosketa- eta kontratazio-arloarekin egin beharreko bileretan gai hori aztertuz.
- Materialak, erabilpen-bizitzaren amaierara iristen direnean, birziklatzen errazagoak diren materialekin ordeztzea. Materialak eskuratzeko unean alderdi hori kontuan hartzen da, zerbitzuak/hornidurak/obrak erosteko eta kontratatzeke baldintzen pleguetan.
- Gure enpresako ekipamendu eta instalazioen energia-kontsumoa murriztea, auditoria energetikoen bidez.
- Produktuak bere erabileran duen portaera aztertzea (iraupena, kontsumoa eta abar), profesionalen intzidentzien eta iradokizunen kudeaketaren bidez.
- Sortzen ditugun hondakinen bolumena murriztea, sentsibilizazio-plana hedatuz.

- Prozesuan erabiltzen diren materialak arrisku edo inpaktu txikiagoa duten materialekin ordeztea, Zaintza Taldeko Batzordearen aldez aurreko analisi eta onarpenarekin (batzorde horretan parte hartzen dute Kontratazio Publikoak, Lan Osasunak eta Prebentzio Medikuntzak).

DESIan lan progresiboa egin da plastikoa material jasangarriagoekin ordezteko, edo plastiko biodegradagarriko materiala edo material birziklagarria erosteko. Kontsumo jasangarri eta zentzuzko baten aldeko apustua eginez, eta bere jardueraren ingurumen-inpaktua murrizteko eta alternatiba jasangarriak garatzen laguntzeko, DESIak kontratazio-espeditante bat izapidetu du, sukaldeko tresneria konpostagarriaren eta plastiko-gramaje txikiagoa duten erabilera arrunteko poltsen hornidurarako.

Adibidez, 2023an, Donostiako Unibertsitate Ospitaleko sukaldeko mahai-tresnen plastikozko bilgarriak polipropilenezko film biodegradagarri eta/edo birziklagarriarekin ordeztu dira, eta etiketatzea aldatu da; hala, bilgarrian hondakinak bereizteko alternatibak adierazten dira:



Kontratazio-espeditanteetan, lizitatzailleek bermatu beharko dute eskainitako materialak Espainiako eta erkidegoko indarreko legeria eta arautegi aplikagarria betetzen dituela, horretarako beharrezko dokumentuak aurkeztuz. Bereziki, derrigor bete beharrekoak dira:

- UNE EN 13432 -2002 edo material konpostagarrietarako Europako arau baliokidea.
- 2019/904 (EB) Zuzentaraua, Europako Parlamentuarena eta Kontseiluarena, 2019ko ekainaren 5koa, plastikozko produktu jakin batzuek ingurumenean duten eragina murrizteari buruzkoa.



- 1935/2004 (EE) Erregelamendua, elikagaiekiko kontaktuan sartuko diren material eta objektuei buruzkoa.

2021eko uztailaren 3an indarrean sartu zen Europako Parlamentuaren eta Kontseiluaren 2019ko ekainaren 5eko 2019/904 (EB) Zuzentaraua, plastikozko produktu jakin batzuek ingurumenean duten eragina murrizteari buruzkoa, zeina, Espainiako araudira ekarrita, 2023ko urtarrilaren 1ean agindu bilakatu zen.

DESlan, bizi-zikloaren ikuspegia kontuan hartzen da dagoeneko –eta, neurri batean, txertatuta ere badago–. Izan ere, ingurumen-irizpideak jasota daude Euskadiko Erosketa eta Kontratazio Publiko Berdearen (2030) programan eta irizpide horiek ezar daitezkeen oinarri teknikoaren baldintza-agiri guztietan. Gainera, hornitzaileei ingurumenarekiko konpromisoa eskatzen zaie, etengabeko hobekuntzaren ikuspegitik.

Erosketa eta Kontratazio Publiko Berdea ekoizpen- eta kontsumo-ereduak eredu lehiakor bihurtzeko zeharkako tresnetako bat da.

Kontratazio publikoari buruzko 2014ko<sup>2</sup> Europako zuzentarauek eta horien transposizioak (Sektore Publikoko Kontratuei buruzko 9/2017 Legearen bidez egindakoak) erosketa eta kontratazio publikoaren rol estrategikoa aitortu dute, enpresen gizarte-, ingurumen-, berrikuntza- eta sustapen-politikak ezartzeko laguntza-tresna gisa. Sektore Publikoko Kontratuen 9/2017 Legeak berak sustatzen du praktika hori, eta 1.3 artikuluan ezartzen du:

«Kontratazio publiko orotan gizarte- eta ingurumen-irizpideak txertatuko dira, zeharkakotasunez eta nahitaez, betiere kontratuaren xedearekin zerikusia badute, irizpide horiek kalitate-prezio erlazio hobetzen baitute kontratu-prestazioan, eta funts publikoen erabilera-efizientzia areagotzen eta hobetzen baitute».

Eusko Jaurlaritzaren Erosketa eta Kontratazio Publiko Berdearen Euskadi 2030 programarekin dituen konpromisoak kontuan hartuta, lehenetsitako kategorietan zentratuz, eta administrazioaren eredugarritasuna sustatuz Jaurlaritzaren eta administrazioen mezu koordinatu baten bidez, joan den martxoaren 7an 1/2023 instrukzioa onartu zen, 2023ko martxoaren 7koa, Euskal Autonomia Erkidegoko administrazio orokorraren, instituzionalaren

---

<sup>2</sup> 2014/23/EB Zuzentaraua, 2014/24/EB Zuzentaraua eta 2014/25/EB Zuzentaraua

eta sektore publikoa osatzen duten gainerako erakundeen erosketa eta kontratazioan ingurumen-klausulak txertatzeari buruzkoa.

Estrategia horren ildotik, DESiko Ekonomia Zuzendaritzako Kontratazio arloa, lehenetsitako kategorien prozedura ireki eta prozedura ireki sinplifikatu bidezko lizitazioetan, aipatutako instrukzioko I. ERANSKINEAN zehazten diren oinarritzko ingurumen-irizpideak sartzen ari da.

Ingurumen-irizpide horiek sartuko dira kontratuaren xedearen definizioan, kaudimen-irizpideetan, preskripzio teknikoetan, esleipen-irizpideetan eta/edo kontratua gauzatzeko baldintza berezietan, kontratu publikoen administrazio-klausula partikularren edo preskripzio tekniko partikularren agirietan sartu beharrekoak direnean.

Bestalde, EUROPAKO BATZORDEAREN 2018ko abenduaren 19ko 2019/61 ERABAKIAN (EB) ezartzen den bezala, kontuan hartzen dira ingurumen-kudeaketako jardunbide onenei buruzko Sektoreko Erreferentzia Dokumentuko (DRS) ingurumen-portaeraren adierazle sektorial egokiak, ingurumen-portaeraren sektore-adierazleak eta administrazio publikoaren sektorerako bikaintasunaren parametro konparatiboak, 1221/2009 (EE) Erregelamenduaren esparruan (1221/2009 [EE] Erregelamendua, erakundeek ingurumen-kudeaketa eta -auditoretzako Erkidegoko sistema batean [EMAS] borondatez parte hartzeari buruzkoa), bai ingurumen-analisen argitan ingurumen-kudeaketako sistema garatu eta aplikatzean<sup>3</sup>, bai ingurumen-adierazpena prestatzean<sup>4</sup>.

## 2.4 Ingurumen-arriskuak.

Legezko eta arauzko betekizun aplikagarri guztiak betetzeko konpromisotik abiatuta, DESIak Arriskuak Kudeatzeko Sistema diseinatu du, erakundearen arriskuak kudeatzeko sistemaren aplikazio-testuingurua zehaztuz, ingurumen-kudeaketako sistemaren irismen-esparruko prozesuak identifikatuz eta kontrolatuz, eta ezarritako helburuak lortzeko erabakigarriak diren alderdiak identifikatuz

Analisi horretan, **arrisku hauek** jaso dira:

- Hondakin-bereizketa desegokia
- Ustekabeko isuri erradiologikoak

---

<sup>3</sup> Europako Kontseiluaren 1221/2009 Erregelamenduko 4. artikulua, 1. atala, b) letra.

<sup>4</sup> Europako Kontseiluaren 1221/2009 Erregelamenduko 4. artikulua, 1. atala, d) letra..

- Sutea (kea eta itzaltze-hondakinak) edo uholdea
- Ezohiko CO<sub>2</sub> isuriak
- Substantzia arriskutsuen isuriak
- Profesionalen kontzientziario falta
- Lege-aldaketak
- Hornitzaile-aldaketak

Identifikatutako arrisku bakoitza **baloratzeko**, arriskuaren kuantifikazio bat egiten da, arriskuaren efektuak sortzen dituen ondorioen larritasun-parametroetan eta arriskua agertzeko probabilitatean oinarrituta, honako arrisku-matrize honen arabera:

		GRAVEDAD (CONSECUENCIA)					
		MUY BAJO 1	BAJO 2	MEDIO 3	ALTO 4	MUY ALTO 5	
APARICIÓN (probabilidad)	MUY ALTA	5	5	10	15	20	25
	ALTA	4	4	8	12	16	20
	MEDIA	3	3	6	9	12	15
	BAJA	2	2	4	6	8	10
	MUY BAJA	1	1	2	3	4	5



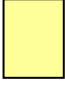
#### GRAVEDAD

MUY BAJO	1	No afecta a los resultados del proceso ni a sus oportunidades de mejora.
BAJO	2	No afecta a los resultados del proceso, pero si a sus oportunidades de mejora.
MEDIO	3	Afecta impidiendo que el proceso logre los resultados deseados, pero no es percibido por la sociedad.
ALTO	4	Afecta impidiendo que el proceso logre los resultados deseados, y además es percibido por la sociedad.
MUY ALTO	5	Afecta directamente a la sociedad haciendo que pueda estar insatisfecho.

#### PROBABILIDAD

MUY BAJA	1	No ha ocurrido en los últimos tres años.
BAJA	2	No ha ocurrido en el último año.
MEDIA	3	Ha ocurrido puntualmente desde el último año.
ALTA	4	Ha ocurrido habitualmente, pero no todos los meses.
MUY ALTA	5	Ocurre habitualmente todos los meses.

Dauden kontrol-neurriak eta lortutako arrisku-balioespenaren kuantifikazioa kontuan hartuta, identifikatutako arrisku bakoitzaren azken arrisku-balioa definitzen da, eta, hala dagokionean, ingurumen-arriskuaren maila murriztea helburu duen **hobekuntza-plan** bat definitzen da.

	<b>Arrisku oso larria.</b> Prozesuak ez dira ari espero ziren emaitzak lortzen, eta bezeroak ohartzen dira edo ez daude gustora. Epe motzeko neurri zuzentzaileak hartu behar dira.
	<b>Arrisku handia.</b> Prozesuak ez dira ari espero ziren emaitzak lortzen, edo ez dago hobetzerik. Epe motz-ertaineko helburuak ezarri behar dira, arriskua txikitzeko.
	<b>Arrisku nabaria.</b> Aztertu behar da ekonomikoki posible den arrisku-maila txikitzeko hobekuntza-ekintzak txertatzea. Posible ez balitz, jarraipen-adierazle baten bidez aldaquiak kontrolaturik eduki.
	<b>Arrisku marjinala.</b> Urtero berraztertuko da edo aldaketak daudenean, baina, hasiera batean, ez du inolako ekintzarik eskatzen.

### 3.INGURUMEN ALDERDIAK

DONOSTIALDEKO ESIk metodologia bat du ingurumen alderdiak identifikatu eta aldizka ebaluatzeko, horien garrantzia zehazte aldera.

Ingurumen-alderdi ZUZENAK ebaluatu dira haien ondorioen HEDADURA, TAMAINA eta TOXIKOTASUNA edo ARRISKUA eta alderdi horren gaineko ERAGITEKO AHALBIDEA kontuan hartuz. Horretarako, DONOSTIALDEKO ESIk dagozkion balorazio-eskalak ezarri ditu irizpide horietarako, eta, horrela, emaitzen estandarizazioa bermatzen da ebaluazioetan. Ingurumen Batzordeak dokumentu honetan jasotzen du ebaluazio hori: “Ingurumen alderdien identifikazioa (DOCMA:3.1/1-01) eta ingurumen alderdien ebaluazioa (DOCMA: 3.1/1-02)”.

Zeharkako ingurumen alderdiek kontuan hartzen dituzte FAKTURAZIOA, INGURUMEN-KUDEAKETAKO SISTEMARIK badagoen, agentearen gainean ERAGITEKO ahalbidea, eta esku hartzeko AUKERA.

Taula hauetan zehazten dira parametroen ebaluazio-irizpideak:

## ALDERDI ZUZENEN BALORAZIOA

EBALUAZIO-IRIZPIDEAK	ALDERDI ZUZENEN BALORAZIOA		
	HANDIA-3	ERTAINA-2	TXIKIA-1
a) Hedadura	<ul style="list-style-type: none"> <li>Hedadura handia: kanpoko eragin-eremuak enpresaren mugak gainditzen ditu.</li> </ul>	<ul style="list-style-type: none"> <li>Lokala: eragin-eremu lokala edo partziala, enpresaren mugak gainditzen ez dituenak</li> </ul>	<ul style="list-style-type: none"> <li>Bakana: aldizkako eragin-eremua</li> </ul>
b) Tamaina (kopurua)	<ul style="list-style-type: none"> <li>Kontsumoak aurreko urtean baino % &gt;10</li> <li>Ur sanitario edo industrialen isuriak aurreko urtean baino % &gt;10</li> <li>Lurzoru potentzialki kutsatuak: gainazal kaltetua gainazal totalaren &gt; % 20</li> <li>Emisioa: funtzionamendu-orduak edo foku-aktibitatearen batez besteko denbora % &gt;75</li> <li>Sortutako hondakin kopurua: &gt; %10, aurreko urtean sortutakoaren aldean</li> <li>Kanpoko zarata: sortutako zarata orduak edo batez besteko aktibitate-denbora % &gt;75</li> </ul>	<ul style="list-style-type: none"> <li>% +/- 10eko kontsumoa aurreko urtekoaren aldean</li> <li>Ur sanitario edo industrialaren isuria aurreko urteko isuriaren % +/- 10</li> <li>Kutsatutako gainazala gainazal totalaren % 20 eta % 10 bitartean</li> <li>Emisioa: funtzionamendu-orduak edo foku-aktibitatearen batez besteko denbora % 75 eta % 25 bitartean</li> <li>Sortutako hondakin kopurua % +/- 10 aurreko urtean sortutakoaren aldean</li> <li>Kanpoko zarata: % 75 eta % 25 bitartean</li> </ul>	<ul style="list-style-type: none"> <li>Kontsumoa: aurreko urtean baino % &lt; 10</li> <li>Ur sanitario edo industrialen isuriak aurreko urtean baino % &lt;10 gutxiago</li> <li>Kutsatutako gainazala gainazal totalaren % &lt;10</li> <li>Emisioa: funtzionamendu-orduak edo foku-aktibitatearen batez besteko denbora % &lt;25</li> <li>Sortutako hondakin kopurua % &lt;10 aurreko urtean sortutakoaren aldean</li> <li>Kanpoko zarata : sortutako zarata orduak edo batez besteko aktibitate-denbora % &lt; 25</li> </ul>
c) Toxikotasuna edo arriskua	<ul style="list-style-type: none"> <li>Hondakin arriskutsu guztiak (sanitarioak, zein ez-sanitarioak)</li> <li>Substantzia suharberak, toxikoak, korrosiboak, ingurumenerako arriskutsuak</li> <li>Erregaia: petrolio, gasolioa eta abar.</li> <li>Emisio atmosferikoak, muga legalaren % 90 eta % 100 bitarteko parametro-balioa</li> <li>Isuria: fauna edo interes ekologikodun ibilgu publikoa</li> <li>Lur gaineko edo lurpeko uraren kontsumoa</li> <li>Kanpoko zarataren emisio atmosferikoak: etxebizitzetatik urruti edo eremu sentikorrean, muga legalaren % 90 eta % 100 bitarteko balio-parametroa.</li> </ul>	<ul style="list-style-type: none"> <li>Zaborte-gira eramango diren hondakin ez-arriskutsu guztiak edo hiri-hondakin solidoak.</li> <li>Substantzia kaltegarriak, narritagarriak</li> <li>Erregaia: gas naturala eta energia elektrikoa</li> <li>Muga legalaren % 90 eta % 80 bitarteko balio-parametroa.</li> <li>Isuria: faunarik edo interes publikorik gabeko ibilgua.</li> <li>Udal sareko ur kontsumoa soberakinik gabeko eremuan.</li> <li>Kanpoko zarataren emisio atmosferikoak: etxebizitzetatik urruti edo eremu erdi sentikorrean, muga legalaren % 90 eta % 80 bitarteko balio-parametroa.</li> </ul>	<ul style="list-style-type: none"> <li>Hondakin ez-arriskutsu birziklagarriak edo balorizagarriak</li> <li>Piktogramarik eta arriskurik gabeko substantziak</li> <li>Erregaia: energia berriztagarria, kogenerazioa</li> <li>Emisio atmosferikoak, muga legalaren &lt;%80ko balio-parametroa</li> <li>Isuria: udal kolektorea edo araztegia</li> <li>Udal sareko ur-kontsumoa soberakin-eremuan</li> <li>Kanpoko zarataren emisio atmosferikoak: etxebizitzetatik urruti edo eremu ez-sentikorrean, muga legalaren % &lt; 80ko balio-parametroa</li> </ul>
d) Eragiteko ahalbidea	<ul style="list-style-type: none"> <li>Erakundeak epe luzera ingurumen-alderdi honetan eragin dezake.</li> </ul>	<ul style="list-style-type: none"> <li>Erakundeak epe ertainera ingurumen-alderdi honetan eragin dezake</li> <li>Erakundeak alderdi honetan eragin zuzena izango duten inbertsioak aztertuko ditu.</li> </ul>	<ul style="list-style-type: none"> <li>Erakundeak epe motzera ingurumen-alderdi honetan eragin dezake.</li> <li>Erakundeak alderdi honetan eragin zuzena izango duten inbertsioak egitea aurreikusi du</li> </ul>

## ZEHARKAKO INGURUMEN ALDERDIAK

Zeharkako ingurumen-alderdiak dira DESIrako zerbitzuak ematen dituzten kontraten eta hornitzaileen jardueri lotutako alderdiak; nahiz eta ingurumen-kudeaketaren erantzukizuna kontratena eta hornitzaileena izan, DESIak haien kudeaketa egokia gainbegiratzen du.

Gure erakundearen zerbitzuak ematen dituzten kontratek eta mantentze-enpresek egiten duten ingurumen-kudeaketari dagokionez, Laneko Arriskuen Prebentzioaren arloko Enpresa Jardueren Koordinazioaren (EAE) metodologia erabiltzen da, garrantzitsuak izan daitezkeen edo legezko ez-betetze bat eragin dezaketen ingurumen-alderdiak zehazteko. Sortutako hondakinen kontrolari dagokionez, honako hauek gainbegiratzen dira:

- Obra edo jarduketetan sortutako hondakinak kudeatzea. Erantzukizun hori enpresena da, kontratu-akordioetan eta indarreko legerian jasotzen den bezala.
- Gure instalazioetan sortutako hondakinen kudeaketaren aldizkako kontrola, ingurumen-ikuskapenen bidez, non kontratei ausaz eskatzen zaien hondakin-kudeaketa egokia egiaztatzeko.

### 3.2 Ingurumen-alderdien garrantzia ebaluatzeko metodologia

Alderdiak identifikatzeko eta horien garrantzia ebaluatzeko, honako hauek aztertzen dira: daukan inpaktua, hedadura, tamaina eta arriskua, eta zer gaitasun duen erakundeak adierazle horren gainean jarduteko.

Alderdiaren kalifikazio orokorra (bere garrantzia maila adierazten duena) lortzen da ebaluazio-irizpide bakoitzerako kalifikazio partzialak biderkatuz. Kalifikazio globala:

Hondakinen kasuan, isuriak, emisioak eta kontsumoa:

minimoa = 1 (1\*1\*1)

maximoa = 27 (3\*3\*3)

Arriskuen kasuan, balizko lurzoru-kutsadura:

minimoa = 1 (1\*1)

maximoa = 9 (3\*3)

Informazio hori eguneratuta egon dadin, jarduerak, produktuek edo zerbitzuek izan ditzaketen aldaketa esanguratsuak hartu behar dira kontuan, baita horiekin lotutako ingurumen-legeria ere. Horregatik, alderdi garrantzitsuak urtean behin zehazten dira gutxienez, eta baita enpresako zuzendaritzak egoki irizten dionean ere.

### **Alderdien zehaztapena eta lehenespena**

Alderdi bakoitzaren kalifikazio orokorra zenbakizko balio baten bidez lortu ondoren, alderdi garrantzizkotzat hartzen dira alderdi bakoitzean gehieneko puntuazioaren % 50eko edo hortik gorako puntuazioa lortu dutenak.

Alderdi bakoitzaren garrantzia baloratu ondoren, garatu beharreko helburuak eta hobekuntza-helburuak ezartzeko eragiteko ahalbidea (D irizpidea) hartzen da kontuan.

Eragiteko ahalbidea (D irizpidea) funtsezkotzat jotzen da alderdi bakoitza – haren garrantziari buruzko balorazioaren arabera– hobetzeko zer aukera dauden zehazteko. Aurreko atalean deskribatutako formulen arabera garrantziaren balorazioa lortu ondoren, "hobekuntza-helburutzat" hartuko dira garrantzitsuak eta  $\geq 2$ ko eragiteko ahalbidea duten alderdiak. Era berean, "jarraipen-helburutzat" hartzen dira garrantzitsuak ez diren eta  $< 2$ ko eragiteko ahalbidea duten alderdiak.

"Jarraipen-helburuak" honako hauen bidez kontrolatuko dira:

- Kontrol operazionala
- Adierazleen jarraipena eta neurketa
- Larrialdi-plana

### 3.2.1 Kontsumoak

IDENTIFICACIÓN		CONDICIONES DE FUNCIONAMIENTO			Año de inventario:	EVALUACIÓN								IMPACTO AMBIENTAL		Actuación ante situación de accidente incidente	Clasificación	OBSERVACIONES	Total (D) Potencial de Actuación	Clasificación de objetivos	
					2023																
Familia	Aspecto medioambiental asociado	ALCANCE	Normal	Accidente/incidente	Expresión del indicador:	2022	2023	% Variación	(A) Extensión	(B) Magnitud	(C) Toxicidad	Calificación global de significancia	SITUACIÓN NORMAL	Accidente/incidente							
Consumos	Agua	Primaria	X		Total Consumo agua (m3)	12.820	13.826	8%	2	2	1	4	Agotamiento de recursos			Plan de autoprotección y plan de emergencia	No significativo		2	Objetivo de seguimiento	
	Electricidad	Primaria	X	X	Total Consumo electrico (kWh)	1.952.389	1.783.736	-9%	2	1	2	4	Agotamiento de recursos Atmósfera	Contaminación del suelo Atmósfera		Plan de autoprotección y plan de emergencia	No significativo		2	Objetivo de seguimiento	
	Energía térmica	Primaria	X	X	Total Consumo termico (kWh)	-	-		0	0	0	0	Agotamiento de recursos Atmósfera	Agotamiento de recursos Atmósfera		Plan de autoprotección y plan de emergencia	No Aplica		2	Objetivo de seguimiento	
	Gas Natural	Primaria	X	X	Total Consumo gas natural (kWh)	3.738.654	3.244.308	-13%	2	1	2	4	Agotamiento de recursos Atmósfera	Agotamiento de recursos Atmósfera		Plan de autoprotección y plan de emergencia	No significativo		1	Objetivo de seguimiento	
	Gasoleo	Primaria	X	X	Total Consumo gasoleo (kWh)	-	-		0	0	0	0	Agotamiento de recursos Atmósfera	Agotamiento de recursos Atmósfera		Plan de autoprotección y plan de emergencia	No Aplica	C.S. Larzabal.	2	Objetivo de seguimiento	
	Gasolina	Primaria	X	X	Total Consumo gasolina (kWh)	-	-		0	0	0	0	Agotamiento de recursos Atmósfera	Agotamiento de recursos Atmósfera		Plan de autoprotección y plan de emergencia	No Aplica		1	Objetivo de seguimiento	
	Propano	Primaria	X	X	Total Consumo propano (kWh)	241.270	136.093	-44%	2	1	2	4	Agotamiento de recursos Atmósfera	Contaminación del suelo Atmósfera		Plan de autoprotección y plan de emergencia	No significativo	Solamente disponen de propano 3 centros. Se	1	Objetivo de seguimiento	
	Folios de papel	Primaria	X		Total Consumo unds. (paquetes de 500 hojas)	8.652	9.239	7%	2	2	1	4	Agotamiento de recursos						2	Objetivo de seguimiento	
	Pilas	Primaria	X		Total unds. Consumo Pilas	7.543	15.126	101%	2	3	2	12	Agotamiento de recursos							1	Objetivo de seguimiento
	Nitrógeno líquido medicinal	Primaria	X	X	Total consumo (m3)	-	-		2	0	1	0	Agotamiento de recursos	Atmósfera Contaminación del suelo Agotamiento de recursos		Plan de autoprotección	No Aplica		1	Objetivo de seguimiento	
	Protóxido de nitrógeno	Primaria	X	X	Total consumo (kg)	-	-		2	0	2	0	Agotamiento de recursos	Atmósfera Contaminación del suelo Agotamiento de recursos		Plan de autoprotección	No Aplica		1	Objetivo de seguimiento	
	Metanol	Primaria	X	X	Total consumo (l)	-	-		2	0	2	0	Agotamiento de recursos	Atmósfera Contaminación del suelo Agotamiento de recursos		Plan de autoprotección	No Aplica		1	Objetivo de seguimiento	
	Oxido de etileno	Primaria	X	X	Total consumo (m3)	-	-		2	0	2	0	Agotamiento de recursos	Atmósfera Contaminación del suelo Agotamiento de recursos		Plan de autoprotección	No Aplica		1	Objetivo de seguimiento	
	Oxígeno líquido medicinal	Primaria	X	X	Total consumo (m3)	-	-		2	0	2	0	Agotamiento de recursos	Atmósfera Contaminación del suelo Agotamiento de recursos		Plan de autoprotección	No Aplica		1	Objetivo de seguimiento	

Iturria: SAP, kontabilitatea, GMA panela



### 3.2.2 Hondakin sorketa

IDENTIFICACIÓN		CONDICIONES DE FUNCIONAMIENTO			Año de inventario: 2023		EVALUACIÓN					IMPACTO AMBIENTAL		Actuación ante situación de accidente/incidente	Clasificación	OBSERVACIONES	(D) Potencial de Actuación	Clasificación de objetivos	
Familia	Aspecto medioambiental asociado	ALCANCE	Normal	Accidente/incidente	Expresión del indicador:	2022	2023	% Variación	(A) Extensión	(B) Magnitud	(C) Toxicidad	Calificación global de significancia	SITUACIÓN NORMAL						Accidente/incidente
Residuo urbano y Asimilables a Urbanos RSU	Residuo urbano	Primaria	X		Total kg producidos	13.599	8.368	-38%	2	1	2	4	Contaminación del suelo		No significativo		1	Objetivo de seguimiento	
	Residuos Compostables	Primaria	X		Total kg producidos	-	-		2	0	1	0	Contaminación del suelo		No Aplica		2	Objetivo de seguimiento	
	Residuos Voluminosos	Primaria	X		Total kg producidos	-	-		2	0	2	0	Contaminación del suelo		No Aplica		2	Objetivo de seguimiento	
	Vidrio	Primaria	X		Total kg producidos	-	-		2	0	1	0	Contaminación del suelo		No Aplica		2	Objetivo de seguimiento	
	Envase ligero	Primaria	X		Total kg producidos	-	-		2	0	1	0	Contaminación del suelo		No Aplica		2	Objetivo de seguimiento	
	Madera	Primaria	X		Total kg producidos	-	-		2	0	2	0	Contaminación del suelo		No Aplica		2	Objetivo de seguimiento	
Papel y cartón	Primaria	X		Total kg producidos	92.873	92.267	-1%	2	1	1	2	Contaminación del suelo		No significativo		2	Objetivo de seguimiento		
Residuos Peligrosos y No Peligrosos	LER 080317 - KGS TONERS PELIGROSOS	Primaria	X		Total kg producidos	89	33	-63%	2	1	3	6	Contaminación del suelo		Plan de Gestión de Residuos y plan de emergencias	No significativo		1	Objetivo de seguimiento
	LER 080318 - KGS TONERS NO PELIGROSOS	Primaria	X		Total kg producidos	-	-												
	LER 200125_ACEITE DE COCINA	Primaria	X		Total litros producidos	-	-		1	0	3	0	Contaminación del suelo	Contaminación del suelo	Plan de Gestión de Residuos y plan de emergencias	No Aplica		2	Objetivo de seguimiento
	LER 090107 - RADIOGRAFIAS MEDICAS	Primaria	X		Total kg producidos	50	36	-28%	1	1	3	3	Contaminación del suelo			No significativo		2	Objetivo de seguimiento
	GRUPO II LER 180103_ RESIDUOS BIOSANITARIOS	Primaria	X	X	Total kg producidos	14.720	8.014	-46%	2	1	3	6	Contaminación del suelo	Contaminación del suelo	Plan de Gestión de Residuos y plan de emergencias	No significativo	Se incluyen residuos COVID	2	Objetivo de seguimiento
	GRUPO III LER 180109_ MEDICACIÓN DESECHADA_ RESIDUOS SANITARIOS	Primaria	X	X	Total kg producidos	2.113	1.369	-35%	2	1	3	6	Contaminación del suelo	Contaminación del suelo	Plan de Gestión de Residuos y plan de emergencias	No significativo		2	Objetivo de seguimiento
	GRUPO III LER 180108_ CITOSTÁTICOS_ RESIDUOS SANITARIOS	Primaria	X	X	Total kg producidos	1.424	1.354	-5%	2	1	3	6	Contaminación del suelo	Contaminación del suelo	Plan de Gestión de Residuos y plan de emergencias	No significativo		2	Objetivo de seguimiento
	Líquidos A. Patológica LER 160508 - PRODUCTOS QUIMICOS ORGANICOS DISOLVENTES	Primaria	X	X	Total litros producidos	236	-		2	0	3	0	Contaminación del suelo	Contaminación del suelo	Plan de Gestión de Residuos y plan de emergencias	No Aplica		2	Objetivo de seguimiento
	Líquidos A. Patológica LER 140603 - OTROS DISOLVENTES Y MEZCLAS DE DISOLVENTES	Primaria	X	X	Total litros producidos	-	-		2	0	3	0	Contaminación del suelo	Contaminación del suelo	Plan de Gestión de Residuos y plan de emergencias	No Aplica		2	Objetivo de seguimiento
	Líquidos fotograficos LER 090104 - LIQUIDOS DE FIJADOR	Primaria	X	X	Total litros producidos	21	4	-81%	1	1	3	3	Contaminación del suelo	Contaminación del suelo	Plan de Gestión de Residuos y plan de emergencias	No significativo		1	Objetivo de seguimiento
	Líquidos fotograficos LER 090101 - LIQUIDOS DE REVELADOR	Primaria	X	X	Total litros producidos	24	4	-83%	1	1	3	3	Contaminación del suelo	Contaminación del suelo	Plan de Gestión de Residuos y plan de emergencias	No significativo	Valor residual. Rx bucodental	1	Objetivo de seguimiento
	LER 150110 - ENVASES METALICOS CONTAMINADOS	Primaria	X		Total kg producidos	-	-		2	0	3	0	Contaminación del suelo			No Aplica		1	Objetivo de seguimiento
	LER 150110 - ENVASES DE PLASTICO CONTAMINADOS	Primaria	X		Total kg producidos	43	11	-74%	2	1	3	6	Contaminación del suelo			No significativo		1	Objetivo de seguimiento
	LER 150110 - ENVASES DE VIDRIO CONTAMINADOS	Primaria	X		Total kg producidos	-	-		2	0	3	0	Contaminación del suelo			No Aplica		1	Objetivo de seguimiento
	LER 160504 - AEROSOLES TECNICOS	Primaria	X	X	Total kg producidos	2	1	-33%	2	1	3	6	Atmósfera Contaminación del suelo	Atmósfera Contaminación del suelo	Plan de Gestión de Residuos	No significativo		1	Objetivo de seguimiento
	LER 200133 - BATERIAS Y ACUMULADORES	Primaria	X		Total kg producidos	127	169	33%	2	3	3	18	Contaminación del suelo			Significativo		1	Objetivo de seguimiento
LER 200121 - LAMPARAS FLUORESCENTES	Primaria	X	X	Total kg producidos	8	1	-88%	2	1	3	6	Contaminación suelo	Contaminación suelo	Plan de Gestión de Residuos y plan de emergencias	No significativo		1	Objetivo de seguimiento	
GRUPO II LER 180103_ FILTROS SEGURIDAD BIOLÓGICA	Primaria	X		Total kg producidos	-	-		2	0	3	0	Contaminación suelo			No Aplica		2	Objetivo de seguimiento	
LER 160213 - EQUIPOS ELECTRICOS Y ELECTRONICOS FUERA DE USO	Primaria	X		Total kg producidos	45	114	153%	2	3	3	18	Contaminación suelo			Significativo		1	Objetivo de seguimiento	
LER 180106_ RESTOS ANATÓMICOS	Primaria	X		Total kg producidos	-	-		2	0	3	0	Contaminación suelo			No Aplica		1	Objetivo de seguimiento	

Iturria: Kontrol Operatiboa

### 3.2.3 Isuriak, emisioak, balizko lurzoru-kutsadura

IDENTIFICACIÓN		CONDICIONES DE FUNCIONAMIENTO			Año de inventario:	EVALUACIÓN							IMPACTO AMBIENTAL		Actuación ante situación de accidente incidente	Clasificación	OBSERVACIONES	(D) Potencial de Actuación	Clasificación de objetivos
Familia	Aspecto medioambiental asociado	ALCANCE	Normal	Accidente/incidente	Expresión del indicador:	2022	2023	% Variación	(A) Extensión	(B) Magnitud	(C) Toxicidad	Calificación global de significancia	SITUACIÓN NORMAL	Accidente/incidente					
Vertidos	Aguas sanitarias	Primaria	X			-	-		2		1	0	Agotamiento de recursos			No Aplica		1	Objetivo de seguimiento
	Aguas de limpieza	Primaria		X		-	-		2		1	0	Contaminación suelo			No Aplica		1	Objetivo de seguimiento
	Vertido incontrolado de agua con legionella	Primaria		X		-	-		2		1	0	Atmósfera Contaminación del suelo	Plan Legionella		No Aplica		1	Objetivo de seguimiento
Emisiones	Emisiones cogeneración	Primaria	X		Total Tn CO2 eq	-	-		1	0	2	0	Atmósfera			No Aplica		1	Objetivo de seguimiento
	Emisión de gasoil grupo electrógeno	Primaria	X		Total litros producidos	-	-		1	0	3	0	Atmósfera			No Aplica		1	Objetivo de seguimiento
	Ruido	Primaria	X		Total producción	-	-		1	0	1	0	Contaminación acústica	Contaminación acústica	Fichas técnicas	No Aplica	No se han registrado	1	Objetivo de seguimiento
	CO2	Primaria	X		Total emisiones Tn CO2 eq	1.052	689	-34%	2	1	3	6	Atmósfera Agotamiento de recursos	Atmósfera Agotamiento de recursos		No significativo		1	Objetivo de seguimiento
	Emisiones de farmacia	Primaria	X			-	-		2		2	4	Atmósfera			No significativo		1	Objetivo de seguimiento
	Emisiones de formol	Primaria	X			-	-		2		2	4	Atmósfera			No significativo		1	Objetivo de seguimiento
	Emisiones incontroladas por deficiente funcionamiento del quemador de gas natural	Primaria			X		-	-		3		6	No existe	Atmósfera	Plan de autoprotección Pautas del Plan de emergencia	No significativo		1	Objetivo de seguimiento
	Riesgo de emisiones incontroladas de los gases comprimidos	Primaria			X		-	-		3		6	No existe	Atmósfera	Plan de autoprotección Pautas del Plan de emergencia	No significativo		1	Objetivo de seguimiento
	Emisiones radiológicas	Primaria			X		-	-		3		9	No existe	Personal	Control de calidad, lecturas dosimétricas Pautas del plan de emergencia	No significativo		1	Objetivo de seguimiento
	Emisiones incontroladas de gases de combustión debido a incendio	Primaria			X		-	-		3		6	No existe	Atmósfera	Plan de autoprotección Pautas del Plan de emergencia	No significativo		1	Objetivo de seguimiento
Posible contaminación del suelo	Fuga o derrame de gasoil del tanque subterráneo	Primaria		X		-	-		2		3	6	No existe	Atmósfera	Plan de autoprotección	No significativo		1	Objetivo de seguimiento
	Fuga o derrame del almacenamiento de líquidos peligrosos	Primaria		X		-	-		2		3	6	No existe	Contaminación del suelo	Fichas de seguridad Pautas del plan de emergencia	No significativo		1	Objetivo de seguimiento

Iturria: kontrol operatiboa

Ingurumen-alderdiak aztertuta, ikusten da gure jardueraren barruan, DESIak ezarritako neurketa-prozeduraren arabera, garrantziko alderdi hauek identifikatu direla: hondakinen artean, LER 200133 – BATERIAK ETA METAGAILUAK eta LER 160213 – ERABILTZEN EZ DIREN EKIPO ELEKTRIKOAK ETA ELEKTRONIKOAK. Bi hondakin mota horiek modu programatuan (sei hilebetetik behin) atera dira zentroetatik, inolako gorabeherarik gabe, hondakin-kudeaketako enpresa homologatu eta baimenduen bidez, eta indarreko berariazko araudia jarraituz. Alderdi bakoitzaren garrantzia behin aztertu ondoren, eragiteko ahalbidea (D irizpidea) hartzen da kontuan, garatu beharreko hobekuntza helburuak ezartzeko.

Eragiteko ahalbidea (D irizpidea) 1 denez, “jarraipen-helburu” gisa tipifikatu dira. Horregatik, 2024an kontrol operazionala egingo da, eta desbideratzen jarraipena egiteko eta adierazleak neurtzeko txertatuko da.

### 3.2.4 Ingurumen-larrialdiak eta -arriskuak

Alderdia	Inpaktua	Kontrola	Emaitza
Igorpen erradiologikoak	Kalteak pertsoneri	Kalitate-kontrola, irakurketa dosimetrokoak eta larrialdi-planaren jarraibideak	Ez da larrialdi-egoerarik erregistratu
Sutea eta/edo uholdea	Zoruaren kutsadura	Autobabeserako plana eta larrialdi-plana	
Gas-ihesa	Atmosfera	Autobabeserako plana eta larrialdi-plana	
Likidoen, produktu arriskutsuen eta hondakin arriskutsuen isuriak	Lurzoruaren kutsadura	Segurtasun-fitxa, larrialdi-plana eta hondakinen kudeaketa-plana	

Iturria: gorabeheren kontrola

Ingurumen-larrialdien plana prestatzeko eta balizko larrialdi-egoerak identifikatzeko metodologia honako hau da:

- 1.- Ingurumenerako arriskutsuak izan daitezkeen egoerak identifikatzea, zentroetako instalazioen ezaugarrietan oinarrituta.
- 2.- Larrialdi-egoeren kudeaketa: ekintza prebentiboak eta jarduketak-jarraibide espezifikoak ezarri dira.

Lehen mailako arretako zentroetan, erakundearen jarduerekin, prozesuekin eta substantziekin lotutako balizko larrialdiak dira honako arrisku honetatik deribatutakoak:

- Istripuzko emisio erradiologikoak
- Sutea (keak eta sua itzaltzeak sortutako hondakinak) eta/edo uholdea
- Gas-ihesa
- Likidoen, produktu arriskutsuen eta hondakin arriskutsuen isuriak.

Erakundeak protokolizatuta ditu ingurumen-inpaktuak prebenitzeko jarduketak, aurreko atalean identifikatutako larrialdi-egoeraren bat gertatzen den kasurako.

2023an ez da larrialdi-egoerarik erregistratu.

Paraleloki, DONOSTIALDEKO ESIak erakundearen identifikatutako ingurumen-kudeaketako prozesuaren arriskuak kudeatzen ditu<sup>5</sup>, ingurumen-adierazpen honen 2.4. atalean adierazitakoaren arabera.

Lehen aipatutako balizko larrialdi-egoerak ez ezik, honako arrisku hauek ere kudeatzen dira:

- Sortutako hondakinen bereizketa desegokia

<sup>5</sup> DOCMA “ingurumen-arriskuen analisia”

- CO<sup>2</sup> emisioak
- Profesionalen motibazio-falta
- Legedia-aldaketak
- Hornitzaile-aldaketak

#### 4. INGURUMEN-HELBURUAK ETA -PROGRAMAK

Gauzatutako jarduerak ingurune naturalean eragiten duen ingurumen-inpaktua minimizatzeko, DONOSTIALDEKO ESIak arlo horretako lan-eremu gisa zehaztu ditu honako helburu hauek, aintzat harturik erakundearen helburu eta programa estrategikoak:

- 1.- Ingurumen-arloko indarreko araudia betetzeko beharrari erantzutea.
- 2.- Energia-kontsumoa optimizatzea.
- 3.- Ondasun urrien kontsumoa optimizatzea.
- 4.- Gure jarduerak sortzen dituen hondakinak minimizatzea eta behar bezala kudeatzea.
- 5.- Erakundeko profesionalen, hornitzaileen, erabiltzaileen eta bestelako interes-taldean artean ingurumen-kontzientzia eta sentsibilizazioa sustatzea.
- 6.- Emisioen inbentarioa jarraitzea.

##### 4.1 2023ko helburuen betetzeari buruzko informazio xehea

Lehen mailako arretako osasun-zentroetako portaera energetikoa optimizatzea	
<p><b>Adierazlea:</b> lehen mailako arretako zentroetako kontsumo energetikoa guztira (kWh/1.000 OTI)</p> <p>Elektrizitatearen, gas naturalaren eta propanoaren kontsumoaren adierazle sintetikoa portaera energetikoa konparatu ahal izateko. Kontsumo-helburu gisa finkatuko da <b>2022ko emaitza</b>.</p> <p><b>Helburua:</b> ≤ % 0ko kontsumo energetikoa (jarduera areagotzen bada salbu) <b>17.595 kWh/1.000 OTI</b></p> <p><b>2023ko emaitza:</b> <b>13.556 kWh/1.000 OTI</b>. Δ = -% 13,07</p> <p><b>Oharra:</b> 4/2019 Legeak, otsailaren 21ekoak, Euskal Autonomia Erkidegoko Jasangarritasun Energetikoari buruzkoak, EAEko administrazio publikoei betebeharrak ezartzen dizkie, eraikinetan, argiteria publikoko instalazioetan eta ibilgailuetan eraginkortasun energetikoa eta berriztagarrien erabilera hobetzeko.</p> <p>2022an "Instalazio fotovoltaikoak lehen mailako arretako zentroetan" proiektuaren lehen fasea gauzatu zen, Osakidetzak sustatua eta Energiaren Euskal Erakundeak (EEE) babestua.</p>	<p><b>Hobekuntza-helburua</b></p> <p><b>Beteta</b></p>

<p>Ekimen horrek sustatu nahi du elektrizitatea energia fotovoltaiko bidez ekoizteko sistemak ezartzea Osakidetzaren osasun-zentroetan. Hala, zentroek aukera izango dute beren energia elektrikoaren eskaera partzialki autohornitzeko, estalkietan ipinita dituzten eguzki-panel fotovoltaikoen bitartez. Modu horretan, gainera, elektrizitatea ekoiztean eta banatzean eragindako CO2 emisioak txikitzen dira.</p> <p><b>Iturria:</b> Iberdrolaren, EDP Gas-en eta Repsol Butanoren fakturazioa.</p> <p>Osakidetzaren instalazio fotovoltaikoen proiektua saritua izan da Energia Kudeatzeko Espainiako Agentzien Elkartek eta Energiaren Euskal Erakundeak sustatutako EnerAgen 2023 sariari 14. edizioan, energia berriztagarrien arloko hobekuntza energetiko onenarengatik (proiektu horretan 1,7 milioi euroko inbertsioa egin da). Ekimen horrekin, sareko elektrizitate kontsumoa % 35 murriztu da osasun-zentroetan, eta horrek urtean 350.000 euroko aurrezpena ekarriko du.</p> <p><b>Iturria:</b> Iberdrolaren, EDP Gas-en eta Repsol Butanoren fakturazioa</p>	
<p><b>Garatutako ekintzak:</b></p> <ul style="list-style-type: none"> <li>✓ Instalazio fotovoltaikoak bost osasun-zentrotan: Orio, Zarautz, Zumaia, Amara Berri eta Hernani ( adierazpen honetan sartu ez den arren, aipatu behar da Lartzabalgo anbulatorioan ere instalatu direla).</li> <li>✓ Fatxadetako inguratzaile termikoen hobekuntza</li> <li>✓ Zunda termikoak eta balbula termostatikoak instalatzea erradiadoreetan.</li> <li>✓ Pizte eta itzaltze automatiko orokorra.</li> <li>✓ Argitasun-detektagailuak argi naturala duten kontsultetan eta administrazio-eremuetan.</li> <li>✓ Presentzia-detektagailuak edo denbora-sakagailuak komunetan eta aldizka jendea igarotzen den korridoreetan.</li> <li>✓ Publikoarentzako zerbitzuetan presentzia-sentsoreak jartzea.</li> <li>✓ Ohiko argiztapenaren ordez LED motakoa jartzea.</li> <li>✓ Berogailuaren instalazioak berrikustea eta programazioa doitzea.</li> </ul>	

<p><b>Lehen mailako arretako zentroyen hondakin sanitarioen (II. taldea) kudeaketa egokia</b></p>	
<p><b>Adierazlea:</b> II. taldeko hondakinaren sorrera lehen mailako arretako zentroetan (kg/1.000 OTI)</p> <p>Sorrera-helburu gisa finkatuko da <b>2022ko emaitza</b></p> <p><b>Helburua:</b> ≤ % 0 (jarduera areagotzen bada salbu) <b>38,70</b> kg/1.000 OTI</p> <p><b>2022ko emaitza: 21,04</b> kg/1.000 OTI Δ = -% <b>46</b></p> <p><b>Oharra:</b> emaitza koherentea da 2022ko osailean Euskadin deklaraturako larrialdi sanitarioaren amaierarekin, bai eta Euskal Autonomia Erkidegoko hondakin sanitarioen kudeaketari buruzko martxoaren 3ko 21/2015 Dekretuko I. eranskina («Gaixotasun infekziosoak dituzten pazienteen II.A taldeko hondakin infekziosoaren zerrenda») aldatu izanarekin. Hala, bertan aipatzen dira COVID pazienteen arretan sortzen diren hondakinak, eta ondorioztatzen da jarduera arruntean sortu ohi diren hondakinetan _behin jariatzen diren gaza, zapi, EPI (maskara...) eta abarretan ezarri ondoren— ez dela berriro aerosolizaziorik gertatzen COVID pazienteen maneian, eta, beraz, hondakin horiek hiri-hondakinaren pareko gisa kudeatu beharko lirakeela.</p> <p>2023an sortutako hondakin kg guztietatik, % 32 edukiontzi hutsen pisuari egotz dakiok. Edukiontzien betetze-mailaren ehunekoaren adierazle bat ezarriko da REVIDIR 2024an.</p> <p>Ez da intzidentziarik erregistratu.</p> <p><b>Iturria:</b> IKS, eSIR eta Sterile Services</p>	<p><b>Hobekuntza helburua beteta</b></p>

### Ekintzak

- ✓ Hornitzaileen kudeaketa koordinatua.
- ✓ Hondakin-ekoizpenaren desbideratzeen zentroz zentroko tratamendua.
- ✓ Datuen analisia zentroetako arduradunekin egindako bileretan (REVIDIR).
- ✓ Osasun-zentroetako LMAU eta Ekogidarien zalantzak argitzea.

<b>Lehen mailako arretako zentrozen hondakin zitostatikoen (III. taldea) kudeaketa egokia</b>		<b>Hobekuntza helburua beteta</b>
<b>Adierazlea:</b> III. taldeko hondakinen sorrera lehen mailako arretako zentroetan (kg/1.000 OTI)  Sorrera-helburu gisa finkatuko da <b>2022ko emaitza</b>  <b>Helburua:</b> ≤ % 0 (jarduera areagotzen bada salbu) <b>3,74</b> kg/1.000 OTI  <b>2023ko emaitza:</b> <b>3,56</b> kg/1.000 OTI Δ = % -5,01  <b>Oharra:</b> 2023an sortutako hondakin kg guztietatik, % 55,80 edukiontzi hutsen pisuari egotz dakiokete. Edukiontzien betetze-mailaren ehunekoaren adierazle bat ezarriko da REVIDIR 2024an.  Ez da intzidentziarik erregistratu.  <b>Iturria:</b> IKS, eSIR eta Sterile Services		
<b>Ekintzak</b>		
<ul style="list-style-type: none"><li>✓ Hondakin-ekoizpenaren desbideratzeen zentroz zentroko tratamendua</li><li>✓ Hondakin sanitarioak biltzeko edukiontzien tamaina egokia hautatzea eta betetze-maila optimizatzea.</li><li>✓ Zentroko arduradunekin egiten diren bileretan datuen azterketa egitea (REVIDIR).</li><li>✓ Osasun-zentroetako LMAU eta Ekogidarien zalantzak argitzea.</li></ul>		
<b>Lehen mailako arretako zentrozen medikazio-hondakinen (III. taldea) kudeaketa egokia</b>		<b>Hobekuntza helburua beteta</b>
<b>Adierazlea:</b> III. taldeko medikazio-hondakinen sorrera lehen mailako arretako zentroetan (kg/1.000 OTI)  Sorrera-helburu gisa finkatuko da <b>2022ko emaitza</b>  <b>Helburua:</b> ≤ % 0 (jarduera areagotzen bada salbu) <b>5,55</b> kg/1.000 OTI  <b>2023ko emaitza:</b> <b>3,59</b> kg/1.000 OTI Δ = % -35  <b>Nota:</b> erabiltzaileek medikazio-soberakina SIGRE puntuetan erabiltzeko informazio kanpaina mantenduz eta LMAAn iraungitzeen kontrol ona eginez, hondakin mota honek balio erresiduala izan beharko luke.  <b>Iturria:</b> IKS, eSIR eta Sterile Services		
<b>Kontrol-ekintzak</b>		
<ul style="list-style-type: none"><li>✓ Hondakin-ekoizpenaren desbideratzeen zentroz zentroko tratamendua.</li></ul> Lauhileko produkzio-datuak biltzea. Datuen analisia zentroetako arduradunekin egindako bileretan (REVIDIR).		

<b>Ondasun urrien kontsumoa kontrolatzea: paper-kontsumoa lehen mailako arretan</b>	
<p><b>Adierazlea:</b> DIN A4 orrien kontsumoa/1.000 OTI</p> <p>Kontsumo-helburu gisa finkatuko da <b>2022ko emaitza</b></p> <p>(500 orriko paketea)</p> <p><b>Helburua:</b> ≤ % 0 (jarduera areagotzen bada salbu) <b>22,74</b> pakete/1.000 OTI</p> <p><b>2022ko emaitza: 24,25</b> pakete/1.000 OTI Δ = % 6,63</p> <p><b>Oharra:</b> papera erabili beharrik ez duten administrazio-prozedurak aztertuko dira eta paperezko euskarririk gabeko barne-prozedurak ezartzen eta sustatzen jarraitzen dugu; esaterako, lan-fluxu elektronikoak, sinadura elektronikoak eta fitxategi elektronikoak.</p> <p><b>Iturria:</b> Osakidetzako programa korporatiboa. SAP</p>	<b>Hobekuntza helburua BETE GABE</b>
<b>Ekintzak</b>	
<ul style="list-style-type: none"> <li>✓ Eskanerraren erabilera sustatzea.</li> <li>✓ Paperezko euskarririk gabeko barne-prozedurak sustatzea; esaterako, lan-fluxu elektronikoak, sinadura elektronikoak eta fitxategi elektronikoak.</li> <li>✓ Dokumentazioaren digitalizazioa sustatzea.</li> </ul>	
<b>Ondasun urrien kontsumoa kontrolatzea: ur-kontsumoa lehen mailako arretan</b>	
<p><b>Adierazlea:</b> ur-kontsumoa (m<sup>3</sup>)</p> <p><b>2022ko emaitza:</b> 12.820 m<sup>3</sup></p> <p><b>2023ko emaitza:</b> 13.826 m<sup>3</sup> Δ = % 8</p> <p><b>Iturria:</b> udalen eta mankomunitateen fakturak.</p>	<b>Jarraipen-helburua</b>
<p><b>OHARRA:</b> Alde Zaharra, Altza, Bidebieta, Hernani eta Pasai Antxoko osasun-zentroetan kontsumoaren % &gt;30eko gorakada atzeman da. Gorakada horren arrazoiak aztertu ondoren, ikusi da Altzako OZk eraikinaren birgaitze lanengatik izan zuela kontsumo gorakada. Hernaniko OZn, eraikinaren erabilera eta ur-iragazketak bilatu ziren, eta behar besteko ur erabilera egin zen.</p>	

## INGURUMEN KONTZIENTZIAZIOKO EKINTZAK

Donostialdeko ESIren Ingurumen Jasangarritasuneko Politikarekin bat etorriz, garrantzi berezia eman zaio jasangarritasuna bermatuko duen gobernantza-eredu bat finkatzeari. Osasun Planarekin eta Osakidetzaren eta Donostialdeko ESIren 2023-2025 epeko helburu espezifikoekin lerrokaturik, eta erreferentzia-marko horren barruan, ekintza-planak zehaztu dira gizarte-erantzukizunak Osakidetzan eta NBEren Garapen Jasangarriko Helburuetan duen eragina indartzeko helburuarekin.

Hala, 2023an, DESIko Ingurumen Jasangarritasuneko Plana diseinatzeko eta ezartzeko lan egin da, eta bertan lerro eta helburu estrategiko hauek zehaztu dira.

## LINEAS ESTRATEGICAS Y METAS

### 1.- CAMBIO CLIMATICO

Reducir la Huella de Carbono y Huella Hídrica

- METAS**
- Reducción de Emisiones Netas
  - Gestión eficiente de la energía.
  - Transparencia Informativa.

### 2.- ECONOMICA CIRCULAR

Aplicación de Criterios de Circularidad

- METAS**
- Menos residuos: Reutilización, Valoración y Reciclaje.
  - Promoción de la Sostenibilidad Ambiental en nuestros proveedores
  - Gestión Responsable de la Cadena de Suministros.
  - Empleo de técnicas y practicas Sostenibles en la Ejecución de la Actividad.

### 3.- MOVILIDAD Y EFICACIA EN LOS DESPLAZAMIENTOS

Gestión Eficiente de los Desplazamientos

- METAS**
- Reducción de Emisiones Netas
  - Entorno Laboral motivador que conecte con la Sostenibilidad.

### 4.- LICITACIONES SOSTENIBLES

Aplicación de criterios Sostenibles en las Compras y Licitaciones

- METAS**
- Promoción de la Sostenibilidad Ambiental en nuestros proveedores
  - Gestión Responsable de la Cadena de Suministros.
  - Innovación Constante.
  - Empleo de técnicas y practicas Sostenibles en la Ejecución de la Actividad.

### 5.- INNOVACIÓN Y TRANSFORMACIÓN

Alinear los proyectos de Innovación y Transformación con la Sostenibilidad

- METAS**
- Empleo de técnicas y practicas Sostenibles en la Ejecución de la Actividad.
  - Innovación Constante.
  - Inversiones y actuaciones con Impacto Ambiental Positivo.

### 6.- SISTEMAS DE GESTIÓN Y GOBERNANZA

Desarrollo y Mejora del Sistema de Gestión Ambiental

- METAS**
- Sostenibilidad integrada en la Estrategia y Toma de Decisiones.
  - Entorno Laboral motivador que conecte con la Sostenibilidad.
  - Transparencia Informativa.

Erakundea Ingurumen Jasangarritasuneko Plana hedatzen ari da, Osakidetzako eta DESIko gizarte-erantzukizunaren eragina indartzen laguntzeko. Bestalde, gure kudeaketa estrategian txertatuko diren ingurumen jasangarritasuneko helburuak identifikatu eta lehenesteko materializazio matrize bat diseinatzen ari da.



DESIko Ingurumen Jasangarritasuneko Planak lagunduko du:

- garapen iraunkorra sustatzen, jardueraren hobekuntza bultzatuz.
- erakundearen barruan ingurumen jasangarritasunerako helburuak (IJH) ainguratzen.
- mugikortasun iraunkorrako baterantz aurrera urratsak egiten, langileen Mugikortasun Planaren bidez.

Halaber, 2023an, ingurumenaren kontserbazioan eta hobekuntzan lagunduko duten jokabideak sustatze aldera, lankidetzak hauek gauzatu ditugu, balioei eta askotariko ingurumen-arazoei buruz informatuz:

San Marko Mankomunitateko Ekoizle Handien Kanpainarekiko eta Ecoembesekiko lankidetzak, osasun-zentroetako paper, kartoi eta ontzi arinen gaikako bilketarako bitartekoak jartzeko eta erretiratze-maiztasunak eskarira egokitzeko.

Gipuzkoako Foru Aldundiko Jasangarritasun Sailarekiko lankidetzak, Hondakinen Prebentziorako Europako Astea DESIko profesionalen artean hedatzeko.

Donostiako Easo Politeknikoko Ingurumen Hezkuntza eta Kontrolerako goi-mailako zikloko sailarekiko lankidetzak proposamena, bertako ikasleek DESIari amaitu dezaten ikaskuntza 2024ko martxotik maiatzera bitartean, lantokiko prestakuntzaren moduluarekin, ingurumen-kudeaketari dagozkion lan-arlo hauetan: hondakinen kudeaketa, ISO14001, karbono-aztarna, ekonomia zirkularra eta IJH.

Era berean, erakundea oso aktiboki ari da lanean hornitzaileekin, akordioetara heltzeko eta gure ingurumenaren kalitatea hobetuko duten ekintzak praktikan jarri ahal izateko (plastikoaren ordez ingurumena gehiago errespetatzen duten materialak erabiltzea; erabili eta botatzen diren materialen ordez material berrerabilgarria erabiltzea; birziklapena hobetzea; gaika bildu daitezkeen materialak identifikatzea; garraio bide jasangarriagoak aztertzea, etab.

## 2023KO EMAITZEN ANALISIAREN ONDORIOAK

Donostialdeko ESIn ingurumen-kudeaketako sistema prozesu heldua da, zeinaren bitartez lortu baita ingurumen-aldagaien gaineko kontrola, hainbat zentrotan ezarri diren eta ondo ezagutzen diren prozedura eta dispositiboekin. Horri esker, erakundearen balioen artean txertatu da ingurune naturalaren errespetua eta zaintza, baita baliabideen neurrizko erabilera ere, OSAKIDETZAREN erantzukizun sozial korporatiboko balioekin bat. Egiaztatu da DONOSTIALDEKO

ESlako behar bezala ezarrita duela ingurumen-kudeaketako sistema.

Proposatutako 19 helburu operatibotatik 13 bete dira (% 68). Bi helburu ez dira bete: jarraipen helburu bat –ur kontsumoarena, % 7,69 areagotu baita– eta hobekuntza helburu bat, DIN A4 paperaren kontsumoarena, % 6,63 areagotu baita–. Lau helburu prozesuan daude (erakundearen, hornitzaileen, erabiltzaileen eta interes taldeen artean ingurumen-kontzientziazioa eta -sentsibilizazioa sustatzeari dagozkionak).

Bete ez diren 2 helburuei dagokienez, emaitzan eragina izan dute Hernaniko OZko eraikineko estalkietan ur-iragazketak bilatzeko lanek eta Altzako OZko eraberritze lanek. Paperaren kontsumoari dagokionez, hobekuntza lan egiten jarraitu behar da, papera erabiltzen duten administrazio-prozedurak berrikusiz eta paper-euskarririk gabeko barne-prozedurak sustatuz. Helburu horiek eta prozesuan geratzen diren 4 helburuak ez lortzeak ez ditu arriskuan jartzen DESlako ingurumen-kudeaketako egitura eta sistema. Lehen aipatu dugun bezala, Donostialdeko ESlako Ingurumen Jasangarritasuneko Plan baten hausnarketa, birdefinizio eta hedapen fase batean murgilduta dago, Osasun Planarekin eta Osakidetzaren eta Donostialdeko ESlaren 2023-2025 plan estrategikoko helburu espezifikoekin lerrokatuta.

Osakidetzako Zuzendaritza Nagusiak Osakidetzaren Plan Estrategikoan jasotzen ditu "Osasun Politiken Esparru Estrategikoan adierazitako helburuak lortzeko garatu beharreko jarraibideak eta ekintzak".

Donostialdeko ESlaren Plan Estrategikoa, bestalde, DESlaren dokumentu estrategiko espezifikoa da, eta ekintza zehatzak dituzten 6 ildo estrategiko markatzen ditu. Ingurumen Jasangarritasuneko Planak DESlako plan estrategikoko 4.3 helburua garatzen du: hain zuzen, *"gizarte erantzukizunak Osakidetzan duen inpaktua eta, aldi berean, horrek Garapen Jasangarriko Helburuetan duen inpaktua indartzea"*.

Ingurumen jasangarritasunerako helburuak (IJH) 17 dira –169 xedetan banatuak–, eta jomugatzat dute 2030 urterako pobreziaarekin amaitu, planeta babestu eta guztion bizitzak eta etorkizuna hobetzeko mundu mailako ekintzara dei egitea. Helburuok Nazio Batzuen eskatu kideek onartu zituzten 2015ean, garapen jasangarriko 2030 Agenda berriaren barruan.

Bestalde, Ingurumen Jasangarriko Planaren lehentasunetako bat da teknologia ekologikoki arrazionalak sustatzea –besteak beste, mugikortasunarekin eta desplazamenduen eraginkortasunarekin lotutakoak–. Donostialdeko ESlaren helburua da mugikortasun jasangarriago baterantz aurrera urratsak egitea, 2023-2025 bitartean hedatuko den

langileentzako Mugikortasun Planaren bidez.

Aipagarria da portaera energetikoaren bilakaera, energia sintetikoaren kontsumo adierazlearen emaitza: elektrizitatearen, gas naturalaren eta propanoaren kontsumo adierazlea, termino absolutuetan, aldekoa da 2023an. Energiaren guztizko kontsumoa % 13,07 jaitsi da.

Adierazle horren emaitza beti da eraikinen jarduketa- eta funtzionamendu-baldintzen araberakoa, baita kanpoko baldintza klimatikoen parametroen araberakoa ere (temperatura lehorra eta hezea, oszilazioa, eguneroko batez bestekoa, berokuntza- eta hozkuntza-graduak eguneko, etab.). Beraz, jarduera asistentzialaren funtzionamenduaren eta jarduketa-baldintzen gainean eragiteko ahalbidea mugatua den arren, badago eragiteko aukerarik, eraikinen eraginkortasun energetikoa hobetzeko zenbait neurri ezarriz.

2023an DESIak osasun-zentroak kokatuta daudeneko eraikinen energia-efizientzia hobetzeko abiarazi edo gauzatu zituen jardueren artean, batzuen xedea izan da isolamendu termikoa hobetzea, neguan barruko beroari eta udan hotzari eusteko (esate baterako, Groseko anbulatorioan eta Altzako osasun-zentroan).

Halaber, efizientzia energetikoa hobetzeko DESIko instalazio eta ekipamenduak hobetzeko lanean jarraitzen dugu –adibidez, kontsumoen neurketa- eta kontrol-sistema sektorizatuak ezarri dira, eta Beraungo Osasun Zentroan lehengo argiztapena LED teknologiarekin ordeztu da–.

Bestalde, Energia Berriztagarrien trantsizio energetikoari dagokionez, 2022an "Instalazio fotovoltaikoak Lehen Mailako Arretako Zentroetan" izeneko proiektuaren lehen fasea egin zen, Osakidetzak sustatua eta Energiaren Euskal Erakundeak (EEE) abalaturia. Ekimen horrek aurreikusten du energia fotovoltaikoaren bidezko ekoizpen elektrikoko sistemak ezartzea Osakidetzako Osasun Zentroetan; hala, osasun-zentroen estalkietan eguzki-panel fotovoltaikoak instalatuz, zentroak energia elektrikoaz autohornituko dira partzialki, eta, gainera, ekoizpen eta banaketa elektrikoaren CO2 emisioak murriztuko dira.

Gure erakundean, apirilean eguzki-panelak jarri ziren Zarautz, Orio, Hernani, Amara Berri eta Zumaia osasun-zentroetan (eta Lartzabaleko anbulatorioan), eta kontsumoak bistartzeko softwarea amaitzen ari da.



*Amara Berriko Osaun Zentroko panelen instalazioa*

Osakidetzaren instalazio fotovoltaikoen proiektua saritua izan da Energia Kudeatzeko Espainiako Agentzien Elkarteak eta Energiaren Euskal Erakundeak sustatutako EnerAgen 2023 sarien 14. edizioan, energia berriztagarrien arloko hobekuntza energetiko onenarengatik (proiektu horretan 1,7 milioi euroko inbertsioa egin da). Ekimen horrekin, sareko elektrizitate kontsumoa % 35 murriztuko da osasun-zentroetan, eta horrek urtean 350.000 euroko aurrezpena ekarriko du.

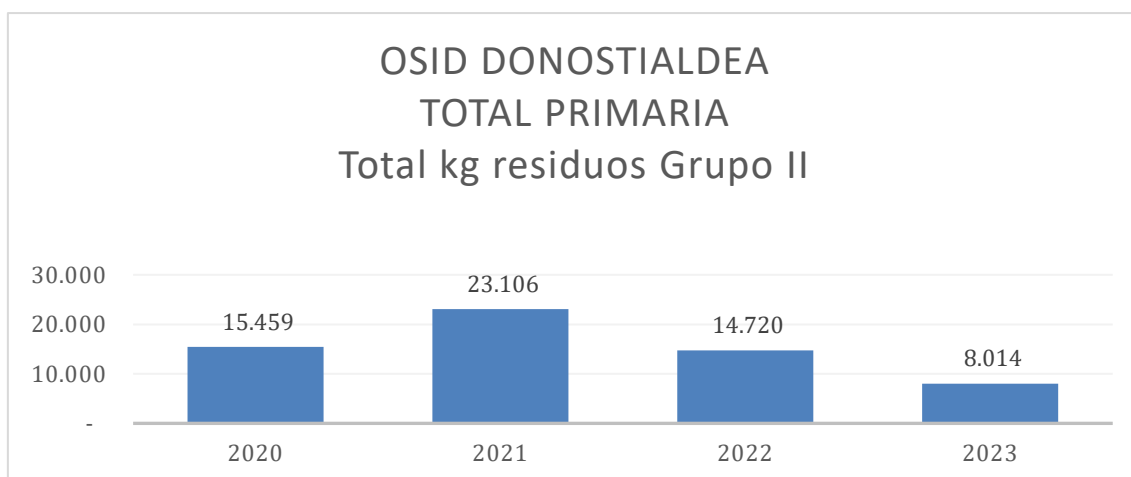


Bestalde, energia-efizientziarako ekintzak egiten jarraitzen dugu, hala nola:

- Zunda termikoak eta balbula termostatikoak instalatzea erradiadoreetan.

- Pizte eta itzaltze automatiko orokorra.
- Argitasun-detektagailuak argi naturala duten kontsultetan eta administrazio-eremuetan.
- Presentzia-detektagailuak edo denbora-sakagailuak komunetan eta jendea aldizka igarotzen den guneetan.
- Publikoarentzako zerbitzuetan presentzia-sentsoreak jartzea.
- Ohiko argiztapenaren ordeztu LED motakoa jartzea.
- Berogailuaren instalazioak berrikustea eta programazioa doitzea.

Hondakin sanitarioen kudeaketari eta ekoizpenari dagokionez, 2022an COVIDaren emergentzia sanitarioa amaitu ostean, II. taldeko hondakin sanitarioen bolumena (non taldekaturik zeuden COVIDaren hondakin infekziosoak) nabarmen gutxitu da.



Aurreko grafikoan ikus daitekeen bezala, termino absolutuetan, 2023an 6.705 kg hondakin gutxiago sortu da (% 46ko murrizketa).

III. taldeko hondakin ez-biologikoei dagokienez (medikamentu zitotoxikoen hondakinak), % 5 gutxitu da bere ekoizpena.

Adierazle horien itxieran egindako azterketatik ondorioztatu da beharrezkoa dela LMAU bakoitzean sortutako hondakin sanitarioen gutzizko pisuan edukiontzien pisuaren balioa monitorizatzea. Hobekuntza-ekintza gisa proposatzen da betetze-maila optimoaren ehunekoa monitorizatzea, eta adierazle hori lehen mailako arretako unitateetan sei hilabetetik behin egiten diren kudeaketa-kontrolatan (REVIDIR) txertatzea, jarraipena eta kontrola egiteko.

2024ko ekitaldian zehar, edukiontzi hutsen pisua adieraziko duen adierazle baten bidez monitorizatuko dugu sortutako hondakin sanitario guztien kilogramo kopurua. Helburua da = < % 25 izatea da (hau da, edukiontzi gutxiago erabiltzea, hondakin kopuru bererako).

$$\text{Formula: } \% \text{ optimización de llenado} = \frac{\text{Peso total contenedores vacíos}}{\text{Peso total residuos}}$$

## BESTE ERAKUNDE BATZUEKIKO KONPARAKETA

Ez daukagu antzeko ezaugarriak dituzten Osakidetzako beste erakundeetako daturik. Halaber, ez dago sektoreko erreferentzia-dokumenturik (SED) osasun-sektorerako, eta ez da aurreikusi horren argitalpenik epe labur-ertainean. Alabaina, administrazio publikoetarako sektoreko erreferentzia-dokumentua (2019/61 EB Erabakian argitaratua) aintzat hartu da arlo hauetan: kontratazio publikoa, bulegoko funtzionamendua, energia-kontsumoa eta hondakinen kudeaketa; ingurumen-jardunbide onenak, eta sektore-adierazle espezifikoak.

DESIko datuek erakusten dutenez, erakundearen ingurumen-portaera egokia da urteko jarduerari dagokionez.

### 4.2 2024ko helburuen definizioa

Zehaztutako 2024ko helburuak zentratzen dira Donostialdeko ESiko egungo Ingurumen Kudeaketako Sistemaren ildoetan, eta lerrokaturik daude Osasun Planarekin eta Osakidetzako eta DESIko 2023-2025ko helburu espezifikoekin.

Ekintza-planak bideratzen dira Osakidetzako gizarte-erantzukizunaren eragina indartzeko helburua betetzera eta garapen jasangarriko helburuak DESIko estrategiaren barruan finkatzera. Hala, 2024an, DESIko 2023-2025 Ingurumen Jasangarritasuneko Planean jasotako ekintza-planak eta jomugak hedatu dira, eta EMAS ingurumen-portaeraren oinarritzko adierazleen kontrol operazionala eta jarraipena egin da.

Jarraian, ingurumen-jasangarritasuneko helburuetan eragina duten DESIko Ingurumen Jasangarritasuneko Planeko adierazleak eta ekintza-ildoak erakusten dira:



### CAMBIO CLIMÁTICO

RETOS (Riesgos y Oportunidades)	ACCIONES	RESPONSABLES	OBJETIVOS		
			2023	2024	2025
Reducir la Huella de Carbono y Huella Hídrica	<ul style="list-style-type: none"> <li>Integrar en el sistema de gestión los métodos de cálculo de la huella de carbono e hídrica.</li> <li>Plan de adecuación de instalaciones y edificios.</li> <li>Despliegue de las mejoras derivadas de las Auditorías Energéticas.</li> </ul>	Servicio de Proyectos, Obras e Infraestructuras y	✓	✓	
		Equipo de Sostenibilidad	✓	✓	✓
		Ambiental	✓	✓	✓



### ECONOMÍA CIRCULAR

RETOS (Riesgos y Oportunidades)	ACCIONES	RESPONSABLES	OBJETIVOS		
			2023	2024	2025
Aplicación de Criterios de Circularidad	<ul style="list-style-type: none"> <li>Reducir del impacto generado por los residuos.</li> <li>Impulsar la Revalorización de los residuos.</li> </ul>	Equipo de Sostenibilidad	✓	✓	
		Ambiental	✓	✓	



### MOVILIDAD Y EFICACIA EN EMPLAZAMIENTOS

RETOS (Riesgos y Oportunidades)	ACCIONES	RESPONSABLES	OBJETIVOS		
			2023	2024	2025
Gestión Eficiente de los Desplazamientos	<ul style="list-style-type: none"> <li>Plan de movilidad</li> </ul>	Equipo de Sostenibilidad	✓	✓	✓
		Ambiental			



### LICITACIONES SOSTENIBLES

RETOS (Riesgos y Oportunidades)	ACCIONES	RESPONSABLES	OBJETIVOS		
			2023	2024	2025
Aplicación de criterios Sostenibles en las Compras y Licitaciones	<ul style="list-style-type: none"> <li>Integración de criterios ambientales puntuables en los expedientes de contratación.</li> <li>Colaboración con Proveedores para identificar buenas prácticas.</li> <li>Identificación de productos peligrosos, inflamables, etc. para su posible sustitución por productos tensoactivos, con ecoetiqueta, sostenibles.</li> </ul>	Servicio de Compras y Equipo de Sostenibilidad	✓	✓	
		Ambiental	✓	✓	✓



### INNOVACIÓN Y TRANSFORMACIÓN

RETOS (Riesgos y Oportunidades)	ACCIONES	RESPONSABLES	OBJETIVOS		
			2023	2024	2025
Alinear los proyectos de Innovación y Transformación con la Sostenibilidad	<ul style="list-style-type: none"> <li>Innovación Sostenible de Procesos.</li> </ul>	Equipo de Sostenibilidad	✓	✓	✓
		Ambiental			



### SISTEMA DE GESTIÓN

RETOS	ACCIONES	RESPONSABLES	OBJETIVOS		
			2023	2024	2025
Desarrollo y Mejora del Sistema de Gestión Ambiental	<ul style="list-style-type: none"> <li>Consolidación de la Gestión Ambiental</li> <li>Plan de Sensibilización Ambiental de la OSID.</li> </ul>	Equipo de Sostenibilidad	✓	✓	
		Ambiental	✓	✓	✓
			✓	✓	✓

DESIko Lehen Mailako Arretako Unitateetako osasun-zentroei dagokienez, Zuzendaritzaren berrikuspen dokumentuan (REVIDIR) honako hauek hautatu dira kontrol- eta jarraipen-kudeaketarako:

- II. taldeko hondakin sanitarioak:
  - Guztizko hondakin kg /1000 OTI



- Edukiontzien pisuaren % (edukiontzi hutsen guztizko kg/hondakinen guztizko kg)
- III. taldeko hondakin sanitarioak (zitostatikoak)(Kg/1000 OTI)
  - Hondakinen guztizko kg/1000 OTI
  - Edukiontzien pisuaren % (edukiontzi hutsen guztizko kg/hondakinen guztizko kg)
- III. taldeko hondakin sanitarioak\_Baztertutako medikazio hondakinak
  - Hondakinen guztizko kg/1000 OTI
  - Edukiontzien pisuaren % (edukiontzi hutsen guztizko kg/hondakinen guztizko kg)
- Portaera energetikoa. Energia (Kw.h)/1000 OTI
- DIN A4 paper kontsumoa ( 500 pak./1000 OTI)

### 4.3 EMAS ingurumen-portaeraren oinarrizko adierazleak

2023an, kontsumoen eta hondakin-ekoizpenaren datuen karga arazten jarraitu da, horien kalitatea hobetzeko asmoarekin.

1221/2009 (EE) Erregelamenduan xedatu zen bezala, sektoreko erreferentzia-dokumentuko (SED) ingurumen-portaerari dagozkion sektore-adierazleak hartu dira kontuan; kasu honetan, BATZORDEAREN 2019/61 (EB) ERABAKIAN, 2018ko abenduaren 19an, jasotakoak.

#### 4.3.1 Energia-efizientzia

Prozesu guztietako energia-kontsumoaren optimizazioa da energia-efizientzia: bero-galerak gutxitzea, alferrikako galerak saihestea, mantentze egokia, aurrezpen-teknologia.

DESlak zuzeneko barne-kontsumoa honako hauen kontrol operatiboaren bidez neurtzen du:

- Gas naturalaren kontsumoa
- Berokuntzako gasolioen kontsumoa
- Propanoaren kontsumoa (kanalizatutakoa eta likidoa)
- Elektrizitatearen kontsumoa (sarekoa eta kogenerazio bidez ekoiztitakoa)

Jarraian adierazten diren datuen iturriak dira gas naturalaren, propanoaren, gasolioen eta elektrizitatearen fakturak, eta lau hilean behingo segimendua egiten da. Lehen mailako analisia lehen mailako arretaren kontsumo globalari dagokio. Zentroz zentroko analisia ere badago.

Informazio hori eskuragarri dago, halaber, merkaturatzaileen webguneetan.



## Zuzeneko energia-kontsumoa

### Energiaren urteko kontsumoa guztira lehen mailako arretako zentroyen azalera-unitateko<sup>6</sup>

Adierazle hau elektrizitatearen, gas naturalaren eta propanoaren kontsumoaren adierazle sintetikoa da, eta azken energia gisa adierazita dago (kWh/m<sup>2</sup>/urte)<sup>7</sup>.

	2021	2022	2023
<b>Gutzizko energia-kontsumoa (kWh)</b>	6.655.221	5.932.313	5.164.137
<b>Gutzizkoa (kWh/M<sup>2</sup>/urte)</b>	183,80	140,30	117,84
<b>Gutzizkoa (kWh/LOL<sup>8</sup>/urte)</b>	8.699,64	7.342	5.833
<b>Gutzizkoa (kWh/M<sup>2</sup>/LOL/urte)</b>	0,24	0,17	0,12

Iturria: GMA panela

### Berokuntza: gas naturala eta propanoa (lehen mailako arreta)

Getariako, Lezoko eta Urrietako osasun-zentroek kanalizatutako gas propanoa daukate, eta gainerakoek gas naturala. Bi erregaien datua batuta emango dugu, nahiz eta badaukagun zentro bakoitzari eta erregai bakoitzari dagokion datua. Adierazlea honela eman da: kWh/OTI<sup>9</sup>/urte eta kWh/LOL/urte.

	2021	2022	2023
<b>Gasa (kWh)</b>	4.655.846,13	3.979.924,00	3.380.401,13
<b>Gasa (kWh /1.000 OTI)</b>	12.252	10.462,61	8.873,72
<b>Gasa (kWh/LOL/urte)</b>	6.086	4.925,65	3.323,57

Iturria: GMA panela

Grosetako Osasun Zentroa bere ingurutzailen termikoa birgaitzeko lanetan ari da, eta Altzako Osasun Zentroa eraikin osoa berriztatzen ari da.

### **Zeharkako kontsumoa: Elektrizitatea (kWh)**

Atal honetan, lehen mailako arretako zentro guztiek erabilitako energia elektrikoaren kontsumoak adieraziko dira. Gaur egun, ez daukagu elektrizitate-kontsumoaren informazioa erabileraren arabera banatuta (argiztapena eta bestelako erabilerak); horrenbestez, datu hauek azken kontsumoa adierazten dute.

<sup>6</sup> Azalera kalkulatzeko, eraikinen guztizko azalera erabilgarria hartzen da kontuan. Iturria: Autobabes-planak

<sup>7</sup> Ingurumen-portaeraren adierazleak BATZORDEAREN 2019/61 (EB) ERABAKIA, 2018ko abenduaren 19koa.

<sup>8</sup> Urteko energia-kontsumoa guztira, lanaldi osoko langile bakoitzeko (LOL)

<sup>9</sup> Lehen mailako arretako zentro guztiei esleitutako OTI erabiltzaileak guztira (osasun-txartel indibiduala) / urte

### **Elektrizitatea (lehen mailako arreta)**

	2021	2022	2023
<b>Gutzizko kontsumoa (kWh)/urte</b>	1.999.375	1.952.389,00	1.783.735,60
<b>Elektrizitatea (kWh /1000 OTI</b>	5.262	5.132,53	4.682,40
<b>Elektrizitatea (kWh /LOL/urte)</b>	2.613	2.416	1.754

Iturria: SAP. GMA panela

2023an DESIko bost osasun-zentrok beren energia eskaeraren zati bat hornitu ahal izan dute elektrizitatea ekoizteko sistema fotovoltaiakoak ezarri. Sistema horien eragina nabaritu ahal izan da eraikinen portaera energetikoan.

### **Energia berriztagarriaren zuzeneko kontsumoa**

Egun, DESIko osasun-zentroen % 84tan kontsumitzen diren energia berriztagarriak kanpotik inportatutakoak dira osorik. Lehen aipatu dugunez, Osakidetzaren helburuetako bat ingurumenarekiko konpromisoa indartzea da. Hori dela eta, osasun-zentroetan panel fotovoltaiakoak instalatuko dira egungo egoera hobetzeko, sareko elektrizitate bidez hornitzearen ordez. Horrekin lagundu nahi da zerbitzu-erakunde guztietan eraginkortasun eta jasangarritasun energetikoa hobetzeko konpromisoa betetzen.

Gainera, DESIak jatorri bermearen ziurtagiria (GdO) eskatu dio hornidura elektrikoaren merkaturatzaileari; ziurtagiri horrek adierazten du gure zentroetan kontsumitutako energiaren zer portzentajek duen jatorria energia berriztagarrien iturrietan.

Jatorri-bermearen sistemarekin kudeatzen eta eguneratzen da energia-iturri berriztagarrietatik eta efizientzia handiko kogeneraziotik saortutako elektrizitateari emandako jatorri-bermeen titulartasuna eta kontrola.

Espanian, Merkatuen eta Lehiaren Batzorde Nazionala (MLBN) arduratzen da Jatorri Bermearen Sistemaz, baita horiek emateaz eta kudeatzeaz ere, informazio-sistema publiko baten bitartez.

Energiaren jatorria egiaztatzeko bi baliozko modu daude, MLBNren berme- eta etiketa-sisteman oinarritutakoak biak:

- Merkaturatzailea % 100 berriztagarria bada, bere bezero guztiek halako energia kontsumitzen dute zuzenean.
- Bermeen berrerospena hornidura-puntu bateko kontsumoa baino handiagoa edo berbera bada, bezero horrek kontsumitzen duen energia osoa berriztagarria da.

Osakidetzan eta DESIan, osasun-zentroen hornidura elektrikoa IBERDROLA CLIENTES, SAU



arabera (Merkatuen eta Lehiaren Batzorde Nazioanaren txostena), DONOSTIALDEKO ESiko lehen mailako arretako zentroetara eta Donostialdeko ESI osora hornitutako elektrizitatearen % 50,7 energia-iturri berriztagarrietakoa da. Beraz, guztizko kontsumotik (1.783.735,60 kwh) jatorri berriztagarriko bermedun energia da 1.647.418,00 kwh, eta gainerakoa (136.317,60 kwh) da MIX honen arabera kontsumitutako energia:

IBERDROLA CLIENTES, SAU merkaturatzailearen MIX 2023<sup>10</sup>:

	R2-515
<b>MERKATURATZAILEEN ETIKETATZEAa</b>	IBERDROLA CLIENTES, S.A.U.
Berriztagarria	% 50,7
Eraginkortasun handiko kogen.	% 3,0
CC Gas Naturala	% 18,1
Ikatza	% 2,9
Fuela/Gasa	% 1,1
Nuklearra	% 19,9
Beste ez-berriztagarri batzuk	% 4,3
CO2 eq.emisioak	134 (g/kWh)
(g/kWh)	<b>E</b>
Hondakin erradioaktiboak	487 (µg/kWh)
(µg/kWh)	<b>D</b>

Mix horrek adierazten du energiaren % 50,7ak berriztagarrien jatorrikoa dela; beraz, ondoriozta dezakegu lehen mailako arretako zentroetan kontsumitutako energia elektrikoaren 1.716.531,02 kwh (2023an kontsumitutako guztizko energiaren % 96,23) dela **ITURRI BERRIZTAGARRIETAKO ENERGIA**.

Osakidetzak eta DONOSTIALDEKO ESIak lehen mailako energiaren kontsumoa gutxitzeko lanean jarraituko dute tinko, beharrezkoa ez den kontsumoa baztertuz eta efizientzia hobetuz, eta, aldi berean, energia garbien eta berriztagarrien portzentajea handituz.

#### 4.3.2 Materialen kontsumoaren efizientzia

Gure erakundeak, efizientzia da zerbitzuak emateko erabilitako baliabideak optimizatzea. Horregatik, DONOSTIALDEKO ESIaren helburua da herritarren osasun-emaizak hobetzea, gaixotasunak saihesteko zein tratatzeko lanean, betiere osasuna ekonomia-, gizarte-, eta

<sup>10</sup> Elektrizitate-merkaturatzaile guztien elektrizitate-etiketatzeari buruzko araua, MLBNren 2/2021 Zirkularraren 7.1 artikulua:

ingurumen-jasangarritasunarekin sustatuz, osasun zerbitzu seguruak eskainita. Hori lortzeko, plan estrategikoan banakatutako jarduerak egiteaz gain, Ingurumen Batzordean sei hilean behingo jarraipena egiten da. Jarraipen horretan, emaitzak aztertu, eta, beharrezkoa bada, neurriak hartzen dira. Esandako emaitza horiek Zuzendaritza Kontseiluan eta ekogidarien osoko bilkuretan aurkezten dira, eta zentroaren Zuzendaritzaren berrikuspen-dokumentuan (REVIDIR) jasotzen dira, gero langileek aztertu eta berrikus ditzaten.

## **Erabilitako materialen kontsumoa**

### **DIN A4 fotokopiatzeko eta inprimatzeko papera (orriak eta 500 orriko paketeak), lehen mailako arretan**

Kontuan hartuta administrazio publiko guztietan aplikagarriak diren IKJOak, bulegoko jarduerarako berariazkoak diren IKJOak eta BATZORDEAREN 2018ko abenduaren 19ko 2019/61 (EB) ERABAKIAN deskribatutako ingurumen-portaerari buruzko adierazleak, datu hauek erantsi zaizkio adierazle honi: bulegoko DIN A4 orrien eta paketeen eguneko kopurua, lanaldi osoko langile bakoitzeko (LOL), **DIN A4 orri/LOL/lanegun** eta **500 orriko DIN A4 pakete/LOL/lanegun**.

	2021	2022	2023
<b>DIN A4 (500 orriko pakete/urte)</b>	8.943	8.652	9.239
<b>DIN A4 (500 orriko pakete/1.000 OTI)</b>	23,54	22,74	24,25
<b>DIN A4 (500 orriko pakete/pertsona)</b>	11,69	10,71	9,08
<b>DIN A4 (500 orriko pakete/LOL/lanegun)</b>	0,047	0,043	0,037
<b>DIN A4 (orri/LOL/lanegun)</b>	23,38	21,42	18,39

Iturria: SAP. GMA panela

2023an material horren kontsumoa % 6,78 areagotu da, 2022koarekin alderatuta. Hobekuntza-ekintza bat proposatu da, eta, hala, papera erabiltzea eskatzen duten administrazio-prozedurak berrikusiko dira, eta paper-euskarririk gabeko barne-prozedurak (adibidez, lan-fluxu elektronikoak, sinadura elektronikoak edo fitxategi elektronikoak) ezarri eta sustatzeko ahalegina egingo da. Langile eta erabiltzaileei bulegoko papera erabili behar ez izaten lagunduko dien praktika onak ezarri eta sustatu nahi ditugu.

Material hori hornitzeko kontratazio publikoari dagokionez, Donostialdeko ESlak paper birziklatu eta ekologikoa erabiltzen du, Osakidetzako erakunde zentralak erosten duena erosketa berdeko irizpideen arabera. Osakidetzako zerbitzu-erakundeetarako fotokopiatzeko eta inprimatzeko orriak hornitzeko kontratuetako baldintza teknikoaren arabera, lizitatzailleek bermatu beharko dute eskaintako produktuek betetzen dituztela paper birziklatuaren eta ekologikoaren

nahitaezko irizpideak<sup>11</sup>. Enpresa esleipendunaren fabrikatzaileak<sup>12</sup> ziurtagiri hauek ditu: Nordic environmental label (TCF – Klororik gabeko papera), ISO 9706, ISO 9001, ISO 14001 eta EMAS erregistroa.

### **Pilak (lehen mailako arreta)**

	2021	2022	2023
<b>Pilak (unitateak)</b>	6.100	7.543	10.040
<b>Pilak (unitate/1.000 OTI)</b>	15,96	19,83	26,36
<b>Pilak (unitate/LOL)</b>	7,97	9,34	9,87

Iturria: SAP. GMA panela.

Lehen mailako arretan pilen kontsumoa gero eta handiagoa da, zenbait gailuk ez dutelako behar bezala funtzionatzen pila kargagarrien 1,2 V-ko indarrarekin (pila alkalinoek 1,5 V-ko indarra dute). Bateria eta pila kargagarriek beti ezin izaten dute tresneria operatibo mantendu behar besteko fidagarritasunarekin. Dena den, lehen mailako arretan pila kargagarriak erabiltzen dira, bateria horiek funtzionamendu egokiari eragiten ez dioten gailuetan.

### **Ur-kontsumoa**

DESlak, bere asmoa betetzeko –eta, ingurune jasangarria izate aldera, ondasun urrien kontsumoa kontrolatzeko–, kontsumoen lau hilean behingo jarraipena egiten du, neurriak hartu ahal izateko bere helburuetatik urruntzen den kasuetan. Datuak eraikinetan biltzen dira. Gure asmoa da ura kudeatzea plangintza-, ekintza-, egiaztapen- eta jarduketa-zikloaren printzipioen arabera. Horretarako, inbertsio-estrategia bat eta mantentze-plan prebentibo eta zuzentzaile bat zehaztu dira.

Ura gure zentroen udalerrietako ur-saretik hartzen da.

### **Ur-kontsumoa (lehen mailako arreta)**

Adierazle horri honako hauek lotu zaizkio: urteko guztizko ur-kontsumoa lanaldi osoko langile bakoitzeko (LOL) eta urteko ur-kontsumoa azalera erabilgarri osoaren m<sup>2</sup> bakoitzeko<sup>13</sup>: **m<sup>3</sup>/LOL/urte** eta **m<sup>3</sup>/m<sup>2</sup>/urte**<sup>14</sup>.

<sup>11</sup> Paper horren zur-zuntzen % 20ak, gutxienez, basogintza-ustiapen jasangarriaren ziurtagiria du (FSC, PEFC edo baliokidea), eta erabat klororik gabekoa da (TCF)

<sup>12</sup> StoraEnso\_Ocean Seriously White office paper

<sup>13</sup> Iturria: autobabes-planak.

<sup>14</sup>Administrazio publiko guztietan aplikagarriak eta bulego-jarduerarako espezifikoak diren IKJOei jarraikiz eta BATZORDEAREN 2018ko abenduaren 19ko 2019/61 (EB) ERABAKIAN deskribatutako ingurumen-portaerari buruzko adierazleei jarraikiz

	2021	2022	2023
Ura (m <sup>3</sup> )	13.187	12.820	13.826
Ura (m <sup>3</sup> /1.000 OTI)	34,70	33,70	36,29
Ura (m <sup>3</sup> /LOL/urte)	17,24	15,87	13,59
Ura (m <sup>2</sup> /urte)	0,333	0,303	0,315

Iturria: Fakturazioa. GMA panela.

2023an kontsumoan % 7,8ko aldea erregistratu da aurreko ekitaldikoarekin alderatuta.

### 4.3.3 Isuriak eta hondakinak

#### **ISURIAK**

DESIko isuriak edozein ostatu-jarduerak dituenaren antzekoak dira, eta udal saneamendu-sareen bidez egiten dira. Ingurumenean eragina duten alderdiak baloratzeko eta aztertzeko taulan adierazten den moduan, alderdi hori ez da esanguratsutzat jotzen, eta, beraz, ez da balioetsi.

#### **HONDAKINAK**

##### **Hondakin sanitarioak (II. taldea, III. taldea)**

Ondoren erakusten diren datuak dira kontrol- eta jarraipen-dokumentuan erregistratutakoak, eta hondakin arriskutsuak kudeatzen dituzten enpresek IKS sisteman eta estatuko eSIR plataforman kargatzen dituztenak (DESlak zeregin hori eskuordetu baitie). Segimendua lau hilean behingoa da. Kudeatzaileak aldizka ekoizpen-datuak ematen ditu.

COVID pazienteen arretan sortutako hondakinei dagokienez, Osasun sailburuaren 2023ko urriaren 24ko AGINDUaren bidez aldatu zen Euskal Autonomia Erkidegoko hondakin sanitarioen kudeaketari buruzko martxoaren 3ko 2015/21 Dekretuko I. eranskina («Gaixotasun infektzioak dituzten pazienteen II.A taldeko hondakin infektzioen zerrenda»).

Interpretazio horren arabera, hondakin infektziosotzat joko dira soilik «arnas jariakinek kutsatutako hondakinak, aire bidez transmititu daitezkeenean».

COVID-19arekin kontaktuan egondako gainerako hondakinak (eskularruak, maskarak, batak eta abar) hiri-hondakintzat har daitezke, “errefusa”tzat.

Bestalde, INOZ Batzordeak kontu hori aztertu du, denok modu berean interpreta ditzagun COVID pazienteen arretan sortzen diren hondakinak, eta Osasun Publikoari (Osasunaren Zaintza eta Arriskuen Ebaluazioari) kontsulta egin ostean, ondorioztatu da jarduera arruntean sortu ohi diren hondakinetan behin jariakinak gaza, zapi, EPI (maskara...) eta abarretan ezarri ondoren– ez dela

berririo aerosolizaziorik gertatzen COVID pazienteen maneian, eta, beraz, hondakin horiek hiri-hondakinen pareko gisa kudeatu beharko liratekeela (INOZ Batzordea osatzen dute Osakidetzako ospitaleetako infekzio nosokomialaren zaintza-, prebentzio- eta kontrol-planen arduradun diren mediku eta erizainek eta arnas infekzio akutuen sareko erreferente teknikoek taldea eta gai honetan Asistentzia Sanitarioko Zuzendaritzako batzorde aholkularia osatzen duten Asistentzia Sanitarioko Zuzendaritzako profesionalak).

Adierazle horri honako hauek lotu zaizkio: guztizko hondakin-sorketa, lanaldi osoko langile bakoitzeko (LOL): **Tm/LOL/urte**

Osasun-zentro guztien kalkulu globala aurkeztu da, eta zentroz zentroko azterketa eskura dago.

HONDAKIN MOTA	2021	2022	2023
II. taldeko hondakinak (Tm)	23,11	14,720	8,014
II. taldeko hondakinak (Tm/1.000 OTI)	0,0608	0,0387	0,0210
II. taldeko hondakinak (Tm/LOL)	0,0302	0,0182	0,0079
III. taldeko hondakin zitostatikoa (Tm)	1,340	1,424	1,354
III. taldeko hondakin zitostatikoa (Tm/1.000 OTI)	0,0035	0,0037	0,0036
III. taldeko hondakin zitostatikoa (Tm/LOL)	0,0018	0,0018	0,0013

Iturria: IKS, eSIR – GMA panela

HONDAKIN MOTA	2021	2022	2023
III. taldeko hondakina medikazio errefusa (Tm)	1,899	2,113	1,369
III. taldeko hondakina medikazio errefusa (Tm/1.000 OTI)	0,0050	0,0056	0,0036
III. taldeko hondakina medikazio errefusa (Tm/LOL)	0,0025	0,0026	0,0013

Iturria: IKS, eSIR – GMA panela

Osasun-zentroek, gainera, bestelako hondakin arriskutsuen kantitate txikiak sortzen dituzte (fotografia-likidoak, bilgarriak eta fluoreszenteak). Sei hilean behin biltzen dira baimendutako enpresen bitartez, kudeaketa eskuordetuarekin, edo elektrikariek beraiek jasotzen dituzte (fluoreszenteen kasuan), ordeztan dituztenean. Oso garrantzi txikia dutenez, ez dira txosten honetan jaso.

### I. taldeko hondakinak

DESIaren lehen mailako arretako osasun-zentroek HHSak biltzeko udal araudia (atez atekoa edo sistema mankomunatua) jarraitzen dute. Ez da posible datu bereziak lortzea, bilketa-sistemak heterogeneoak direlako, baina Gipuzkoako Foru Aldundiaren Ingurumenaren Behatokiak egindako txostenaren datuei errepara diezaiekegu. Behatoki horrek lurraldeko hiri-hondakinen kudeaketari buruzko datuak biltzen ditu mankomunitateetatik eta GHKtik (Gipuzkoako



Hondakinen Kudeaketa, SAU). Irizpide homogeenekin aztertzen eta tratatzen dira, lurraldearen irudi bateratua lortzeko, eta datuen komunikazioa eta interpretazioa hobetzeko.

2009ko uztailaren 17tik, Gipuzkoako hiri hondakin guztien kudeaketa GHK sozietatera pasatu zen hiri-hondakin solidoak kudeatzeko eta beharrezko azpiegiturak (hala nola Gipuzkoako Ingurumen Gunea) eraiki eta kudeatzeko Gipuzkoako Hondakinen Kontsortzioaren baliabide betearazlea den aldetik.

Gipuzkoako Hondakinen Kontsortzioa Gipuzkoako Foru Aldundiak eta Gipuzkoako 88 udalerriak ordezkatzeko zortzi mankomunitateek osatzen dute: San Markos, Debabarrena, Sasieta, Txingudi, Debagoiena, Tolosaldea, Urola Kosta eta Urola Erdia.

Partzuergoak 140.000 tona hondakin kudeatzen ditu urtero, edukiontzi grisean edo atez ateko sistemarekin nahastuta; 50.000 tona hondakin organiko, gaika edukiontzi marroian edo atez ateko sistemaren bidez bilduta; 25.000 tona ontzi, edukiontzi horian edo atez ateko sistemaren bidez gaika bilduta.

Horrez gain, kudeatzaile espezializatuek edukiontzi urdinean utzitako paper- edo kartoi-hondakinak eta edukiontzi berderako beirazko ontziak gaika biltzen dituzte.

Gipuzkoan beiraren gaikako bilketa % 87koa da, eta EBn helburua % 70ekoa da.

Paper/kartoiaren kasuan, lortutako portzentajea % 76koa da, eta Europako helburua, berriz, % 75ekoa. Ontzien gaikako bilketa % 77ra iritsi da, eta EBren erreferentziarako tasa % 65ekoa da. Biohondakinen esparruan, Gipuzkoa % 62an kokatzen da, eta Europako batez bestekoa % 50 ingurukoa da.

DESIak lanean dihardu halako hondakinen kudeaketa aurreratua egiteko, honako hauen bidez:

- **Prebentzioaren bidez:** hondakinen kudeaketa-hierarkiak argi eta garbi ezartzen du lehentasun nagusia dela hondakin-sorketa saihestea:
  - Langileen artean ingurumenaren arloko prestakuntza eta sentsibilizazioa sustatuz.
  - Paper-euskarririk gabeko prozedurak eta fitxategiak ezarriz
  - Mantentze-lan prebentiboak eta zuzentzaileak eginez, ekipoen bizitza baliagarria luzatzeko
  - Kontsultetako eta bulegoetako altzariak eta ekipoak berrerabiliz
- **Bereizketaren bidez:**

- edukiontziak eskura jarriz hondakin ohikoenak (ontziak/plastikoa, papera/kartoia eta beira) bereizteko, eta errefusa gutxitzeko.

#### 4.3.4 Produktuak eta zerbitzuak

##### **Ingurumen inpaktuaren murrizketa**

Adierazpen honetako 2.3 puntuan aipatu den bezala, jarduerak ingurumenean duen inpaktua txikitzeko eta alternatiba jasagarriak sortzen laguntzeko, DESIak erosketa eta kontratazio berdearen konpromisoan sakontzen jarraitu nahi du, ekonomia zirkularraren ikuspuntutik. Hala, 2022ko eta 2023ko ekitaldietan, DESIko kontratazio sailak ingurumen klausulak txertatu ditu produktu eta zerbitzuen erosketa eta kontratazioko espezienteetan eta lizitazio-pleguetan.

Hala egin da 2023an, adibidez, Donostialdeko ESiko osasun-zentroetako garbiketa-, desinfekzio- eta lorezaintza-zerbitzua kontratatzeko prozedura irekiko lizitazio-espedientean. Ingurumen-irizpide horiek kontratuaren xedearen definizioan sartu dira, non adierazten den kontratua gauzatuko dela "ingurumena eta lan-osasuna errespetatzen duten metodo, praktika eta produktuekin; hondakinen kudeaketa egokia txertatu eta eraikinetan dauden hondakinen bereizketa selektiboko sistema mantenduko da". Halaber, ingurumen klausulak txertatu dira esleipen-irizpideetan ere, non balioesten baita enpresak "ingurumen-memoria bat izatea, kontratuaren jardueraren ondorioz inpaktu nabarmena duten ingurumen-alderdiak eta ingurumen-inpaktu negatibo horiek murrizteko aplikatuko dituen kontrol operatiboko neurriak, praktikak eta prozedurak adieraziko dituen".

#### 4.3.5 Biodibertsitatea

##### **Biodibertsitatea. Lurzoruaren okupazioa**

LEHEN MAILAKO ARRETA – hartutako lurzoruaren m<sup>2</sup>:

Zentroen planoak eta autobabesekeo planak erabili dira azalerari buruzko datuen iturri gisa.

Adierazle honi honako hauek lotu zaizkio: zigilatutako azaleraren guztizkoa, lanaldi osoko langile bakoitzeko (LOL): **m<sup>2</sup>/LOL/urte**

	2021	2022	2023
Zigilatutako guztizko azalera (m <sup>2</sup> )	50.294,760	50.294,760	51.857,34
m <sup>2</sup> (Zigilatutako guztizko azalera/LOL/urte)	65,74	62,25	50,99
m <sup>2</sup> . Naturaren arabera orientatutako azalera guztira	1.107,410	1.107,410	1.107,41
Naturaren arabera orientatutako azalera %/zigilatutako azalera/urte	% 2,15	% 2,15	% 2,09

#### 4.3.6 BEG emisioak

Donostialdeko ESIaren BEG emisio-iturri nagusiak energia-kontsumoarekin lotuta daude zuzenean eta zeharka.

2021eko karbono-aztarnaren txosten xehatua egin da, zentro bakoitzaren emisioekin. Txosten honetan, azterketa errazte aldera, batutako zifrak soilik emango dira.

IHOBEk proposatutako “Ingurumen hobekuntza” metodologia erabili dugu, ISO14064-1:2006 arauan oinarritzen dena. Hala, 1. irismenak (zuzeneko emisioak) eta 2. irismenak (zeharkako emisioak) kalkulatu ditugu.

Kalkuluaren aldia urte naturala da.

Emisioak kalkulatzeko metodologiak emisio-faktoreak eta jarduera-datuak erabiltzen ditu.

non:

$$\text{BEG emisioak (BEG t)} = \text{Jarduera-datua} \times \text{Emisio-faktorea}$$

- **jarduera-datua** den emisioa eragiten duen jardueraren neurketa kuantitatiboa (adibidez, kontsumitutako elektrizitatea edo erregaia)

eta

- **emisio-faktorea** den jarduera-datua BEG emisioarekin lotzen duen ratioa, BEG tona/un. gisa adierazia (unitatea jarduera-datuaren arabera da).

Batzuetan, jarduera-datuaren unitateak emisio-faktorearen unitateetara egokitzeko, bihurketa-faktoreak erabili behar dira –esaterako, dentsitatea edo beheko berotze-ahalmena, erregaien kasuan–.

Ihesek edo jarioek eragindako BEGen zuzeneko emisioak –adibidez, gas hozgarrien kasuan– atmosferara ihes egindako BEG masa gisa kontabilizatzen dira zuzenean, emisio-faktoreak aplikatu beharrik izan gabe.

Unitate komun bat erabili eta gas guztien inpaktua konparatu ahal izateko, BEG bakoitzaren emisioak CO<sub>2</sub>eq<sup>15</sup> tona bihurtu ditugu.

Ondorengo taulan, guztizko CO<sub>2</sub>eq-emisioen 2019 eta 2022 bitarteko bilakaera aurkezten da.

CO <sub>2</sub> EMISIOAK (CO <sub>2</sub> Eq Tm)	
URTEA	Lehen Mailako Arreta
2019	1.012
2020	1.164
2021	1.291
2022	1.051
2023	689,13

Osakidetzak zerbitzu-erakunde guztiei elektrizitatea hornitzeko kontratatu duen IBERDROLA CLIENTES, SAU merkaturatzaileak 2023an ziurtatu du beharrezko izapideak egin dituela Merkatuen eta Lehiaren Batzorde Nazionalan, egiaztatzeko DESiko hamazazpi zentrok 2023ko urtarrilaren 1etik abenduaren 31ra kontsumitu duten energiaren jatorria % 100 iturri berriztagarrietakoa izan dela.

2023an, hamazazpi zentro horietan instalazioen kontsumo elektrikoari aplikatu beharreko emisio-faktorea izango da:

JB berriztagarriko emisio-faktorea	0,000	Tm CO <sub>2e</sub> /kWh
------------------------------------	-------	--------------------------

Horregatik, berotegi-efektuko gasen emisioa (BEG), kontsumo elektrikoari dagokionez, zentro horietan 0 da.

Gainerako zentroetan, IBERDROLA CLIENTES, SAU merkaturatzailearen mix elektrikoaren emisio-faktorea aplikatzen da. 2023an balioa hau izan zen: **0,000241** Tm CO<sub>2e</sub>/kWh

<sup>15</sup> CO<sub>2</sub>eq = CO<sub>2</sub> baliokidea: karbono-aztarna kalkulatzeko erabiltzen den neurria eta berotegi-efektuko gasen kantitatea da. BEGen tona metrikoak bider atmosfera berotzeko potentziala (ABP) kalkulata adierazten da. Hau da, CO<sub>2</sub> ez ezik, berotegi-efektua eragiten duten gas guztiak hartzen ditu barne. Iturria: IHOBE ingurumen hobekuntza.

Hurrengo taulan DESIaren lehen mailako arretako zentroen BEG emisio osoen bilakaera erakusten da:

Adierazle honi honako hauek lotu zaizkio: CO2 emisioak guztira (**CO2eq Tm/M2/urte**) eta pertsonen guztizkoa (**CO2Eq Tm/LOL/urte**)

	2021	2022	2023
<b>CO2 emisioak guztira (CO2eq Tm/m<sup>2</sup>/urte)</b>	0,0327	0,0249	0,0157
<b>Pertsonen guztizkoa (CO2eq Tm/LOL/urte)</b>	1,69	1,30	0,68

2022arekiko urteko aldakuntza, emisioen guztikoan (Tm CO2 eq.)/urte, % 34,49koa da:

	2023ko aldakuntza %
<b>CO2 emisioak guztira (CO2eq Tm/urte)</b>	% -34,49
<b>CO2 emisioak guztira (CO2eq Tm/m<sup>2</sup>/urte)</b>	% -36,79
<b>Pertsonen guztizkoa (CO2eq Tm/LOL<sub>16</sub>/urte)</b>	% -47,96

#### 4.4 EMAS ingurumen-portaeraren adierazle espezifikoak

EMAS ingurumen-portaeraren oinarrizko adierazleei buruzko 4.3 puntuan aipatu denez, aintzat hartu dira IKJOak eta Administrazio Publikoen Erreferentzia Sektorialeko Dokumentuko ingurumen-portaeraren sektore-adierazle espezifikoak (ESDko BATZORDEAREN 2019/61 (EB) ERABAKIA, 2018ko abenduaren 19koa), bereziki ingurumeneko alderdiei buruzkoak:

- Bulegoen funtzionamendua
- Energia-kontsumoa
- Hondakinen kudeaketa
- Ondasun eta zerbitzuen kontratazioa

Ingurumen-portaera espezifikoaren funtsezko adierazle gomendatu hauek txertatu dira:

---

16 urteko energia-kontsumoa guztira lanaldi osoko langile bakoitzeko (LOL).

Adierazlea	Adierazpen-un.	Deskribapena	Jarraipen maila	Lotutako oinarrizko adierazlea <sup>17</sup>	Lotutako IKJOa
Urteko energia-kontsumoa, guztira	kWh/m <sup>2</sup> /urte KWh/LOL/urte KWh/m <sup>2</sup> /LOL/urte	Guztizko urteko energia-kontsumoa zati barneko azalera osoa edo lanaldi osoko langile kopurua (LOL). Adierazle hori honela banatu da:  .-berokuntza  .-elektrizitate-kontsumoa <sup>18</sup>	Eraikina	Energia-efizientzia	3.1.1 IKJOa
Berotegi-efektuko gasen urteko emisioak, guztira	CO <sub>2</sub> eq Tm/m <sup>2</sup> /urte CO <sub>2</sub> eq Tm/LOL/urte	Eraikinak erabiltzean sortutako berotegi-efektuko gasen urteko emisioak guztira zati azalera baliagarria guztira edo lanaldi osoko langile kopurua (LOL).	Eraikina	Energia-efizientzia	3.1.1 IKJOa
Urteko ur-kontsumoa guztira	m <sup>3</sup> /LOL/urte m <sup>3</sup> /m <sup>2</sup> /urte	Eraikinetako guztizko urteko ur-kontsumoa zati barneko azalera osoa edo lanaldi osoko langile kopurua (LOL).	Eraikina	Ura	3.1.2 IKJOa
Lanaldi osoko langile bakoitzak erabiltako bulegoko paper kantitatea, eguneko	DIN A4 paper-orriak/LOL/lanegun 500 orriko pakete/LOL/lanegun	Urtean erabiltako bulegoko paper-orri kopurua guztira zati lanaldi osoko langile baliokide kopuruak (LOL) eta lanegunak	Erakundea: Lehen Mailako Arretako Unitateen kontsumoa guztira	Efizientzia materialak erabiltzean	3.1.4 IKJOa

## 5. LEGE-BETEKIZUNAREN EBALUAZIOA

Legea betetzen den ebaluatzeko, araudian ezarrita dagoen lege-betekizunen zerrenda erabiltzen da. Hona hemen betekizun horiek:

- **Lizentziak eta baimenak:** sanitarioak, jarduera sailkatuak, isurketa-baimenak eta ur-bilketakoak.
- **Hondakinak:** ingurumenaren babesa, administrazio-prozedurak, hondakin sanitarioak, hondakin toxikoak eta arriskutsuak, Hondakin Arriskutsuen Ekoizle Txikien Erregistroa eta hiri-hondakin solidoen asimilagarriak.
- **Instalazioak:** igogailuak, tentsio baxuko instalazioak, etxeko ur beroa eta instalazio termikoak, X izpien instalazioak, suteen kontrakoak, autobabes planak eta tximistorratzak.

<sup>17</sup> 1221/2009 (EE) Erregelamenduaren IV. eranskinaren arabera (C.2 atala)

<sup>18</sup> Gaur egun, ezinezkoa da elektrizitate-kontsumoaren informazioa erabileraren arabera banatuta izatea (argiztapena eta bestelako erabilerak).

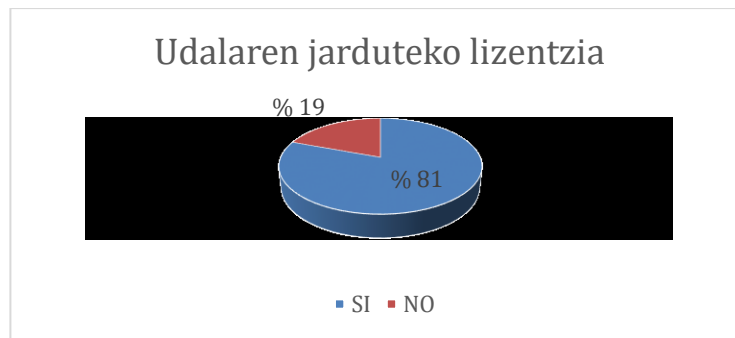
## 5.1 Donostialdeko ESIko osasun-zentroen lege-egoera

Jarduera sailkatuak

- 10/2021 LEGEA, abenduaren 9koa, Euskadiko Ingurumen Administrazioarena<sup>19</sup>.
- 1277/2003 Errege Dekretua, urriaren 10ekoa, zentro, zerbitzu eta erakunde sanitarioen baimenei buruzko oinarri orokorrak finkatzen dituena.
- 31/2006 Dekretua, otsailaren 21ekoa, zentro, zerbitzu eta establezimendu sanitarioak baimentzeari buruzkoa.

Gaur egun, % 81ek daukate udalaren jarduteko lizentzia. Ingurumen Batzordeak, udalek emandako txostenetako arrazoiak aztertu ondoren, interpretatu du egoera hori ez datorrela bat inolako ingurumen-alderdirekin<sup>20</sup> (II. eranskina).

Argazki honek gure erakundearen egoera grafikoki erakusten du.



Zenbait zentrok ez daukate udalaren jarduteko lizentzia zenbait arrazoiengatik:

- Udalen erantzunik eza; teknikarien irizpide dibergenteak.
- Autobabes-plana edo enpresa homologatuaren memoria idazteko fasean egotea.
- Jarduteko lizentzia eskatzeko beharrezko dokumentazioa ez jaso izana.

### Baimen sanitarioa

Osasun-zentroen % 100ek dute osasun-jardueraren lizentzia<sup>21</sup>, jarduera sanitarioarako baimenen epe-mugaren arabera (3. eranskina).

2023an Martuteneko espetxearen baimena berritu da eta Alde Zaharreko Osasun Zentroaren jarduera sanitarioko lizentziaren eskaera izapidetu da, jarduera Adamar kaleko eraikin berri batera (Bretxako eraikinera) lekualdatu delako.

---

193/1998 Legea, otsailaren 27koa, Euskal Herriko ingurugiroa babesteko lege orokorra

<sup>20</sup> Ikus Meroria honetako II. eranskina

<sup>21</sup> Ikus Memoria honetako III. eranskina

Halaber, 2024rako aurreikusita zeuden Zumaia, Zarautz eta Lasarteko osasun-zentroyen lizentziak berritzeko eskaeren kudeaketa abiatu da.

### **Hondakin-urak biltokira isurtzea**

- 1/2001 Legegintzako Errege Dekretua, uztailaren 20koa, Uraren Legearen testu bategina
- Jabari Publiko Hidraulikoaren Erregelamendua, apirilaren 11koa, 849/1986 Errege Dekretuak onartutakoa, maiatzaren 23ko 606/2003 Errege Dekretuaren bidez aldatu zena.
- Biltokira isurtzeko Erregelamendua, Gipuzkoako Urak partzuergoarena (GAO, 14 zk., 2005/01/24)

Hondakin-urak estolderia publikoaren sarera husteko, Gipuzkoako Ur Kontsortzioaren berariazko baimena behar da. Hala ere, gure zentroetako jarduera administrazio-arlokoz hartzen denez, hondakin-uren osaera eta ezaugarriak Gipuzkoako Ur Kontsortzioko Kolektoretako Isurketak Araupetzen dituen Erregelamenduan eskatutako parametroen barruan sartzen dira, eta bertan xedatutakoa betetzen dute; beraz, B motako erabiltzailatzat jotzen dira, hau da, hondakin horiek etxeko edo ostalaritzako erabilerakoekin pareka daitezke.

Hala adierazi da ur-partzuergoek emandako ziurtagirietan, non espresuki adierazi baita isuriaren laginketa, analitika eta abar egiteko beharrik eza, kontrol hori, oro har, partzuergoetako Kalitate Kontrolaren arloek egiten baitute saneamendu sare publikoan.

### **Instalazio termikoak (atmosferaarako emisioak)**

- 178/2021 Errege Dekretua, martxoaren 23koa, eraikinetako instalazio termikoei buruzko Erregelamendua onesten duen uztailaren 20ko 1027/2007 Errege Dekretua aldatzen duena.
- 1434/2002 Errege Dekretua, Energia elektrikoaren garraio, banaketa, merkaturatze, hornikuntza eta baimenaren prozedura arautzen duena.
- 1027/2007 Errege Dekretua, uztailaren 20koa, eraikinetako instalazio termikoen erregelamendua (EITE) onartzen duena. Akatsen zuzenketa, 1027/2007 Errege Dekretuarena, uztailaren 20koarena, Eraikinetako Instalazio Termikoei buruzko Erregelamendua onartzen duenarena. (BOE, 51. zk., 2008/02/28)
- 1826/2009 Errege Dekretua, azaroren 27koa, EITE aldatzen duena.
- 238/2013 Errege Dekretua, apirilaren 5koa, EITE aldatzen duena.
- 2008ko uztailaren 22ko Agindua, Eraikinetako Instalazio Termikoei buruzko Erregelamenduari lotutako arauak ematen dituena (EITE) (EHAA, 181. zk, 2008/09/23) 1826/2009 Errege Dekretua, EITE aldatzen duena.
- 2010eko otsailaren 19ko Ebazpena, Administrazio eta Industria Segurtasuneko zuzendariarena; horren bidez, «Eraikinetako Instalazio Termikoen Aldizkako Ikuskapenei buruzko Eskuliburuaren» 1. argitalpena onartu da (2010/05/13ko EHAA). 125/2017 Dekretua, gasa jasotzen duten instalazioak nola ikuskatu eta berrikusi arautzen



duena.

SAP bidez, erregelamenduzko maiztasunarekin agintzen dira gas eta berokuntza instalazioaren ikuskapenak eta mantentzea (galdararen eta gas-instalazioaren ikuskapenak).

## **Hondakinak**

### **Hondakin ez-arriskutsuak (lurzoruen kutsadura)**

- 1055/2022 Errege Dekretua, abenduaren 27koa, ontziei eta ontzi-hondakinei buruzkoa.
- 7/2022 Legea, apirilaren 8koa, ekonomia zirkularrerako hondakinei eta lurzoru kutsatuei buruzkoa.
- 553/2020 Errege Dekretua, ekainaren 2koa, Estatuaren lurraldearen barruko hondakinen lekualdaketa arautzen duena.
- SND/271/2020 Agindua, martxoaren 19koa, COVID-19ak eragindako krisi sanitarioan hondakinak kudeatzeari buruzko jarraibideak ezartzen dituena<sup>22</sup>.
- 22/2011 Legea, uztailaren 28koa, hondakin eta lurzoru kutsatuei buruzkoa. (BOE, 2011ko uztailaren 29koa) 10/1998 Legea indargabetzen du, apirilaren 21koa, hondakinena.
- MAM/304/2002 Agindua, otsailaren 8koa, Hondakinen europar zerrenda eta hondakinak baloratu eta suntsitzeko operazioak argitara ematen dituena.

### **Hondakin sanitarioak eta hondakin arriskutsuak (lurzoruen kutsadura)**

DESIaren Hondakinak Kudeatzeko Plana DESIko zentroetako hondakinen sorrera egokitzeko eta arrazionalizatzeko tresna da. Plan hori prestatzeko eta jarraipena egiteko, aintzat hartuko da arlo horretan indarrean dagoen araudi aplikagarria hondakinak behar bezala kudeatzeko, bereziki 21/2015 Dekretua, martxoaren 3koa, EAEn hondakin sanitarioen kudeaketa erregulatzen duena. Zentro guztiek dute hondakin arriskutsuen ekoizle txikien P02 Erregistroko inskripzioa (5. Eranskina).

- AGINDUA, 2023ko urriaren 24koa, Osasun sailburuarena, Euskal Autonomia Erkidegoko hondakin sanitarioen kudeaketari buruzko martxoaren 3ko 21/2015 Dekretuaren I. eranskina aldatu zuena: «Gaixotasun infekziosoak dituzten pazienteen hondakin infekziosoen zerrenda (II. A taldea)».
- 1055/2022 Errege Dekretua, abenduaren 27koa, ontziei eta ontzi-hondakinei buruzkoa.
- 7/2022 Legea, apirilaren 8koa, ekonomia zirkular baterako hondakin eta lurzoru kutsatuei buruzkoa.
- 27/2021 Errege Dekretua, urtarrilaren 19koa, honako errege-dekretu hauek aldatzen dituena: 106/2008 Errege Dekretua, otsailaren 1koa, pila eta metagailuei eta horien hondakinen ingurumen-kudeaketari buruzkoa, eta 110/2015 Errege Dekretua, otsailaren 20koa, tresna elektriko eta elektronikoen hondakinei buruzkoa.
- 553/2020 Errege Dekretua, ekainaren 2koa, Estatuaren lurraldearen barruko hondakinen lekualdaketa arautzen duena.
- 833/1988 Errege Dekretua eta 952/1997 Errege Dekretua, hondakin arriskutsuei buruzkoa.
- 21/2015 Dekretua, martxoaren 3koa, Euskal Autonomia Erkidegoan hondakin

---

<sup>22</sup> Osasun Ministerioa, BOE, 79. zk., 2020ko martxoaren 20koa. Erreferentzia: BOE-A-2020-3973

sanitarioak kudeatzeko baldintzak arautzen dituena (2015eko martxoaren 9ko EHAA).

- 22/2011 Legea, uztailaren 28koa, hondakinei eta lurzoru kutsatuei buruzkoa. (2011ko uztailaren 29ko BOE). Hondakinei buruzko apirilaren 21eko 10/1998 Legea indargabetzen du.
- Uztailaren 24ko 710/2015 Errege Dekretua (otsailaren 1eko 106/2008 Errege Dekretua indargabetzen du), pila eta metagailuei eta horien hondakinen ingurumen-kudeaketari buruzkoa.
- SND/271/2020 Agindua, martxoaren 19koa, COVID-19ak eragindako osasun-krisian hondakinak kudeatzeko jarraibideak ezartzen dituena<sup>23</sup>.

### **O3-geruza agortzen duten substantziak (emisioak)**

- 1005/2009 Erregelamendua (EE), Europako Parlamentuarena eta Kontseiluarena, 2009ko irailaren 16koa, ozono-geruza agortzen duten substantziei buruzkoa.
- 517/2014 (EB) Erregelamendua, 2014ko apirilaren 16koa, berotegi efektuko gas fluordunen gainekoa.

### **Produktu kimikoen eta presiopeko gasen biltegitratzea (emisioak)**

- 656/2017 Errege Dekretua, produktu kimikoak biltzeko erregelamendua eta horren jarraibide tekniko osagarriak onartzen dituena.
- Produktu kimikoetarako biltegi berezi bat daukagu, erregelamenduek ezarritako segurtasun-baldintzak betetzen dituena: suaren kontrako instalazio elektrikoa, isolamendua, aireztapena, isurketa-arriskuak...
- ITC MIE-APQ-5: gas konprimatuak, likidotuak eta presiopean disolbatuak dituzten botilen eta botiloien bilketa eta erabilpena.  
Presiopeko gasen botiloietarako biltegi espezifiko bat daukagu, legeztatua eta erregelamenduek ezarritako segurtasun-baldintzak betetzen dituena.

### **X izpien instalazioak (emisioak)**

- 1085/2009 Errege Dekretua, uztailaren 3koa, diagnostiko medikoetarako X izpien aparatuak instalatu eta erabiltzeari buruzko Erregelamendua onartzen duena.
- 1976/1999 Errege Dekretua, abenduaren 23koa, Erradiodiagnostikoan Kalitate Irizpideak ezartzen dituena.
- 1836/1999 Errege Dekretua, abenduaren 3koa, instalazio nuklearren eta erradioaktiboaren erregelamenduarena.

Urtero egiaztatzen da emisioak legeak ezarritako segurtasun-parametroetara egokitzen direla.

### **Efizientzia energetikoa (emisioak)**

DESIko Lehen Mailako Arretako Zentroen eraikin guztiek Eraginkortasun Energetikoaren Etiketa dute. Etiketa horrek egiaztatzen du eraikinak edo haren zati batek Eraginkortasun Energetikoaren

Ziurtagiria duela inskribatuta Euskadiko Eraginkortasun Energetikoaren Ziurtagirien Erregistroan, eta adierazten du lortutako eraginkortasun energetikoaren kalifikazio-maila eta ziurtagiriaren erregistro-zenbakia. Etiketa baliokotasuna erregistratutako Eraginkortasun Energetikoaren Ziurtagiriaren baliokotasunari lotuta dago (ikus 4. eranskina).

- 1/2024 Legea, otsailaren 8koa, Trantsizio Energetikoari eta Klima Aldaketari buruzkoa.
- 254/2019 Dekretua, otsailaren 26koa, EAEko eraikinen eraginkortasun energetikoaren ziurtagiriari buruzkoa.
- 4/2019 Legea, otsailaren 21ekoa, EAEko jasagarritasun energetikoari buruzkoa.
- 56/2017 Errege Dekretua, otsailaren 12koa, energia-eraginkortasunari eta energia-auditoretzei buruzko 2012/27/EB Zuzentarauaren transposizioa egiten duena.
- 178/2015 Dekretua, irailaren 22koa, Euskal Autonomia Erkidegoko Sektore Publikoaren jasagarritasun energetikoari buruzkoa.
- 235/2013 Errege Dekretua, apirilaren 5ekoa, eraikinen ziurtapen energetikorako oinarritzko prozedura onartzen duena.
- 240/2011 Dekretua, azaroaren 22koa, eraikin berrien energia-ziurtapena arautzen duena.

### **Beste instalazio batzuk**

Donostialdeko Zerbitzu Integratuetakoa Erakundeak SAP tresna erabiltzen du mantentze-lan prebentiboak eta zuzentzaileak planifikatzeko, horien jarraipena egiteko, eta instalazioen eta gailuen gainean egin behar diren nahitaezko berrikusketak gauzatzeko. Berrikusketok erreferentzia gisa hartzen dute instalazioei aplikatu beharreko indarreko araudia. Segurtasun industrialaren arautzen duen legedia zabalaren kontrol zorrotza egiten da (goi- eta behe-tentsioa, igogailuak, itzalgailuak, presiopeko gailuak, etab.), nahiz eta atal honetan txertatu ez den, bere hedadura dela-eta.

## **6. BALIOZKOTZEA ETA HURRENGO INGURUMEN-ADIERAZPENAREN DATA**

Adierazpen hau DNV BUSINESS ASSURANCE SPAIN SLU-k baliozkotu du. Ingurumen-egiaztatzaile horrek ES-V-0005 ziurtagiria du.

Ingurumen-adierazpen hau 2023ko urtarrilaren 1etik 2023ko abenduaren 31ra bitarteko aldiari dagokio, eta egiaztatu eta hurrengo egunetik URTEBETEKO balioa izango du.

Donostialdeko ESIaren EMAS Erregistro zenbakia ES-EU-000108 da, 2014ko urriaren 20koa.

Edozein informazio behar izanez gero, jarri harremanetan Donostialdeko ESIko Zerbitzu Orokorretako Zuzendariordetzarekin.

**Harremanetarako:**

Zerbitzu Orokorretako zuzendariordea

[OSID.ZERBITZUOROKORRAK@osakidetza.eus](mailto:OSID.ZERBITZUOROKORRAK@osakidetza.eus)

Telefonoa: 943007033

Donostian, 2024ko azaroaren 12an.

## 7.GLOSARIOA

TERMINOIA	AZALPENA
IK	Ingurumen-kudeaketa
Esp.	Espetxea
KPE	Kontratazio publiko ekologikoa
EKPB	Erosketa eta kontratazio publiko berdea
EJSN	Ekonomia Jardueren Sailkapen Nazionala
OZ	Osasun-zentroa
AE	Aukera-espazioak
EMAS	Ekokudeaketa eta Ekoauditoretzako Europako Araudia
Ekogidaria	Ingurumeneko erreferentea
BEG	Berotegi-efektuko gasak
LMAUB	Lehen Mailako Arretako Unitateko burua
LED	Argia ematen duen diodoa, kontsumo txikikoa
ESI	Erakunde sanitario integratua
DESI	Donostialdeko Erakunde Sanitario Integratua
EAG	Etengabeko Arreta Gunea
GEK	Gizarte-erantzukizun korporatiboa
SAP	Osakidetzaren informazio ekonomiko integratuko sistema
ZO	Zerbitzu Orokorrak
LMAU	Lehen Mailako Arretako Unitatea
POU	Prebentzioko Oinarrizko Unitatea
IJO	Ingurumen-kudeaketako jardunbide onena
LOL	Lanaldi osoko langile baliokidea
DUO	Donostiako Unibertsitate Ospitalea
HA	Hondakin arriskutsua
HHS	Hiri-hondakin solidoa
HEA	Hondakin ez-arriskutsua
EJK	Enpresa Jardueren Koordinazioa
LAP	Laneko arriskuen prebentzioa
TCF	Total chlorine free
IJO	Ingurumen-jardunbide onena

## 8. ERANSKINAK

### 1. ERANSKINA (1) Donostialdeko ESiko zentrozen zerrenda

#### DONOSTIALDEKO ESI-KO LEHEN MAILAKO ARRETAKEO ZENTROAK

LEHEN MAILAKO ARRETAKEO ASISTENTZIA U.	Zentroa	HELBIDEA
ALDE ZAHARRA	ALDE ZAHARREKO OZ	<i>Esterlines, 12,20003, Donostia, Gipuzkoa, Spain</i>
AIETE	AIETEKO OZ	<i>Aiete Pasealekua, 27, 20009, Donostia, Gipuzkoa, Spain</i>
ALTZA	ALTZAKO OZ	<i>Larratxo, 95,20017, Donostia, Gipuzkoa, Spain</i>
AMARA BERRI	AMARA BERRIKO A.	<i>Javier Barkaiztegi, 18,20010, Donostia, Gipuzkoa, Spain</i>
AMARA ERDIA	AMARA ERDIKO OZ	<i>Prim, 61,20006, Donostia, Gipuzkoa, Spain</i>
BERAUN	BERAUNGO OZ	<i>Galtzaraborda, 67,20100, Errenteria, Gipuzkoa, Spain</i>
EGIA	EGIAKO OZ	<i>Ametzagaña, 6 - 8,20012, Donostia, Gipuzkoa, Spain</i>
GROS	GROSEKO OZ	<i>Nafarroa etorb., 14,20013, Donostia, Gipuzkoa, Spain</i>
HERNANI-URNIETA-ASTIGARRAGA	ASTIGARRAGAKO OZ	<i>Errekaxto plaza, 9,20115, Astigarraga, Gipuzkoa, Spain</i>
	HERNANIKO OZ	<i>Aristizabal, 2,20120, Hernani, Gipuzkoa, Spain</i>
	URNIETAKO OZ	<i>Etxeberri Plaza, 9,20130, Urnieta, Gipuzkoa, Spain</i>
INTXAURRONDO	INTXAURRONDOKO OZ	<i>Zarategi pas., 92,20015, Donostia, Gipuzkoa, Spain</i>
IZTIETA	IZTIETAKO OZ	<i>Lezo etorb. z/g,20100, Errenteria, Gipuzkoa, Spain</i>
LASARTE-USURBIL	LASARTEKO OZ	<i>Beko Kale, 1,20160, Lasarte, Gipuzkoa, Spain</i>
	USURBILGO OZ	<i>Gernika Ibilbidea, 2,20170, Usurbil, Gipuzkoa, Spain</i>
LEZO-P.DONIBANE	LEZOKO OZ	<i>Lopene plaza, 4,20100, Lezo, Gipuzkoa, Spain</i>
	PASAI DONIBANEKO OZ	<i>Donibane, 15, 20110, Pasaia, Gipuzkoa, Spain</i>
LOIOLA	LOIOLAKO OZ	<i>Felisa Martin Bravo, 4, 20014, Donostia, Gipuzkoa, Spain</i>
OIARTZUN	OIARTZUNGO OZ	<i>Manuel Lekuona, 3,20180, Oiartzun, Gipuzkoa, Spain</i>
ONDARRETA	ONDARRETAKEO OZ	<i>Zumalakarregi 24. Donostia</i>
P.S. PEDRO-BIDEBIETA	BIDEBIETAKO OZ	<i>Julio Urkijo, 24, 20016, Donostia, Gipuzkoa, Spain</i>
	PASAI SAN PEDROKO A.	<i>Marinos, 1, 20110, Pasaia, Gipuzkoa, Spain</i>
DONOSTIAKO EAG	DONOSTIAKO EAG	<i>C/ Bengoetxea, 4 behe,20004, Donostia, Gipuzkoa, Spain</i>
PASAI ANTZO	PASAI ANTXOKO OZ	<i>Eskalantegi, 68, 20110, Pasaia, Gipuzkoa, Spain</i>
ZARAUTZ-ORIO-AIA	AIAKO OZ	<i>Juan Etorle, 18,20809, Aia, Gipuzkoa, Spain</i>
	ORIOKO OZ	<i>Kaia, z/g,20810, Orio, Gipuzkoa, Spain</i>
	ZARAUZKO A.	<i>Salbide, 10, 20800, Zarautz, Gipuzkoa, Spain</i>
ZUMAIA-GETARIA-ZESTOA-AIZARNAZABAL	AIZARNAZABALGO K.	<i>Baltasar Etxabe, 19,20749, Aizarnazabal, Gipuzkoa, Spain</i>
	GETARIAKO OZ	<i>Balenciaga, 14,20808, Getaria, Gipuzkoa, Spain</i>
	ZESTOAKO OZ	<i>Euskal Herria Plaza, z/g,20740, Zestoa, Gipuzkoa, Spain</i>
	ZUMAIAKO OZ	<i>Basadi Auzoa, 15,20750, Zumaia, Gipuzkoa, Spain</i>

## Eranskina (2):Udal lizentziak

ZENTROA	LIZENTZIA	OHARRAK
AIA	BAI	Kontsultategia Udalaren titulartasuneko eraikinean dago. Aiako Udalaren ziurtagiria, 2005/12/02koa, 283 erregistro zenbakiarekin.
AIETE	BAI	Espedienterik ez. Donostiako Udala: OM-2018-00025
AIZARNAZABAL	BAI	Udal-titulartasuneko eraikineko kontsultategia, jarduera-lizentzia lortzetik salbuetsita dagoena, 165/1999 Dekretuaren arabera (165/1999 Dekretua, jarduera-lizentzia lortzetik salbuetsita dauden jardueren zerrenda ezartzen duena).
ALDE ZAHARRA	BAI	Udal-titulartasuneko eraikineko osasun-zentroa. 2024an jarduera eraikin berrira pasatuko da.
ALTZA	BAI	Lizentzia (isiltasunagatik). Eskaera ebidentzia, 2016/01/15ekoa, Donostiako Udalaren 199831 sarrera-erregistroko zenbakiarekin.
AMARA BERRI	BAI	Lizentzia (isiltasunagatik). Donostiako Udalarari legeztatzeko proiektua aurkeztu izanaren ebidentzia. AKO6-2017-000047 esp.
AMARA ERDIA	BAI	Ebazpena, Donostiako Udalaren irteera-erregistroarekin, 1998/09/25, 4361 zk.
ASTIGARRAGA	BAI	Astigarragako Udalaren Ebazpenaren ebidentzia, 2006/02/21, 621 erregistro zk.
BIDEBIETA	BAI	Donostiako Udalaren ebazpena, 2012/02/16, M5755 esp. zk.
EGIA	BAI	Donostiako Udalaren ebazpena, 2010/11/23, M- 7505 esp. zk.
GETARIA	BAI	Getariako Udalaren ebazpena, 2015/06/16, B15/00179 zk.
GROS	EZ	Jarduera-lizentzia ez lortzearen arrazoia ez da ingurumen baldintza legalak ez betetzea.
HERNANI	BAI	Hernaniko Udalaren ebazpena, 2006/05/24, 2245 erregistro zk.
INTXAURRONDO	BAI	Donostiako Udalaren ebazpena, 2013/09/02
LASARTE	BAI	Lasarteko Udalaren ebazpena, 2011/02/02, 687 erregistro zk.
LEZO	BAI	Lezoko Udalaren ebazpena, 2006/03/14, 2005H0040005 esp. zk.
LOIOLA	EZ	Jarduera-lizentzia ez lortzearen arrazoia ez da ingurumen baldintza legalak ez betetzea.
OIARTZUN	EZ	Jarduera-lizentzia ez lortzearen arrazoia ez da ingurumen baldintza legalak ez betetzea.
ONDARRETA	BAI	Eusko Jaurlaritzarekin partekatutako eraikina. Isiltasun bidezko lizentzia, 165/1999 dekretuaren arabera (165/1999 Dekretua, jarduera-lizentzia lortzetik salbuetsita dauden jardueren zerrenda ezartzen duena)
ORIO	BAI	Casa del Mar-ekin partekatutako eraikina. Orioko Udalaren ziurtagiri ebidentzia, 2000/03/02, 204 zk.ko irteera-erregistroa
DONOSTIAKO EAG	EZ	Jarduera-lizentzia ez lortzearen arrazoia ez da ingurumen baldintza legalak ez betetzea.
PASAI ANTZO	BAI	Aldi baterako modulu prefabrikatua. Donostiako Udalaren ebazpena, 2011/11/02, 90-11 esp. zk.
PASAI DONIBANE	BAI	Pasaiako Udalaren ebazpena, 2012/08/23, 1693 irteera-erregistroko zk.
PASAI SAN PEDRO	BAI	Pasaiako Udalaren ebazpena, 2012/03/15, 532 irteera-erregistroko zk.
ERRETERIA BERAUN	BAI	Erreterriako Udalaren ebazpena, 2005/03/03, 2005EXEN0009 esp. zk.
ERRETERIA IZTIETA	BAI	Erreterriako Udalaren ebazpena, 2004/08/12, 2003EXEN0053 esp. zk.
URNIETA	BAI	Urnietako Udalaren ebazpena, 2009/05/29, 2009HEXE0002 esp. zk.
USURBIL	BAI	Usurbilgo Udalaren ebazpena, 2009/05/13, HZ.07/2009-0069 esp. zk.
ZARAUTZ	EZ	Jarduera-lizentzia ez lortzearen arrazoia ez da ingurumen baldintza legalak ez betetzea.
ZESTOA	BAI	
ZUMAIA	EZ	Jarduera-lizentzia ez lortzearen arrazoia ez da ingurumen baldintza legalak ez betetzearekin.
LIZENTZIA DUTEN LEHEN MAILAKO ARRETAKO ZENTROEN %	BAI	% 81
	EZ	% 19

Eranskina (3):Jarduera sanitarioako lizentziak

Centro	Concesion Autorizacion/Renovación	Cod. Registro. Centro	Fecha Próxima Renovacion
AIA	04/02/2021	20C.2.3.1.3455	04/02/2026
AIETE	11/01/2021	20C.2.3.1.13245	11/01/2026
AIZARNAZABAL	10/02/2021	20C.2.3.2.7843	10/02/2026
ALDE ZAHARRA	30/03/2021	20C.2.3.1.3763	30/03/2026
ALTZA	29/07/2021	20C.2.3.1.3649	29/07/2026
AMARA BERRI	14/03/2022	20C.2.4.1. 6257	14/03/2027
AMARA CENTRO	26/02/2021	20C.2.3.1. 3558	26/02/2026
ASTIGARRAGA	26/07/2021	20C.2.3.1.6194	26/07/2026
BERAUN	10/02/2021	20C.2.3.1.3655	10/02/2026
BIDEBIETA	12/02/2021	20C.2.3.1.3765	12/02/2026
EGIA	30/03/2021	20C.2.3.1.8039	30/03/2026
GETARIA	27/01/2020	20C.2.3.1.10016	27/01/2025
GROS	02/09/2021	20C.2.4.1.3896	02/09/2026
HERNANI	16/02/2021	20C.2.3.1.935	16/02/2026
INTXAURRONDO	19/02/2021	20C.2.3.1.3759	19/02/2026
IZTIETA	10/02/2021	20C.2.3.1. 3556	10/02/2026
LASARTE	02/10/2024	20C.2.3.1. 7459	02/10/2029
LEZO	12/02/2021	20C.2.3.1.3209	12/02/2026
LOIOLA	19/02/2021	20C.2.3.1. 3764	19/02/2026
MARTUTENE	15/05/2023	20C.3. 593	15/05/2028
OIARTZUN	10/02/2021	20C.2.3.1. 3557	10/02/2026
ONDARRETA	02/06/2021	20C.2.3.1.3760	02/06/2026
ORIO	02/02/2021	20C.2.3.1.3560	02/02/2026
PASAI ANTXO	08/04/2022	20 C.2.3.1. 8307	08/04/2027
PASAI DONIBANE	16/11/2022	20C.2.3.1.1902	16/11/2027
PASAI SAN PEDRO	16/09/2021	20C.2.4.1.3656	16/09/2026
URNIETA	03/05/2022	20C.2.3.1.8280	03/05/2027
USURBIL	02/02/2021	20C.2.3.1.3559	02/02/2026
ZARAUTZ	26/04/2024	20 C.2.4.1.7384	26/04/2029
ZESTOA	05/02/2021	20C.2.3.1.10994	05/02/2026
ZUMAIA	26/04/2024	20 C.2.3.1.7348	26/04/2029
<b>% CENTROS CON AUTORIZACION SANITARIA</b>			<b>100%</b>



#### Eranskina (4): Eraikinen kalifikazio energetikoa

Osasun-zentro Centro	Erregistro-zenbakia N° de registro	Egun honetan sinatua Suscrito el:	Noiz arteko balioa Válido hasta:	KALIFIKAZIO ENERGETIKOKO ESKALA ESCALA DE LA CALIFICACIÓN	Energia primarioko kontsumoa (1) Consumo de	CO2 Igorpenak Emisiones de CO2 KgCO2/m² año	Oharrak Observaciones
AIA	Consultorio en Edificio de titularidad Municipal						
AIETE	CEE/CAPV/2020/00190816 T	28/01/2021	28/01/2031	A	67	10	
AIZARNAZABAL	Consultorio en Edificio de titularidad Municipal						
ALDE ZAHARRA	CEE/CAPV/2019/00168190 E	30/10/2019	30/10/2029	D	505	101	En 2024, traslado de actividad a nuevo edificio
ALTZA	CEE/CAPV/2019/00166670 E	29/10/2019	29/10/2029	D	504	102	
AMARA BERRI	CEE/CAPV/2024/00282651 E	07/06/2024	07/06/2034	D	214	42	
AMARA CENTRO	CEE/CAPV/2019/00166944 E	30/10/2019	30/10/2029	E	568	108	
ASTIGARRAGA	CEE/CAPV/2019/00166605 E	09/10/2019	09/10/2029	D	448	91	
BERAUN	CEE/CAPV/2019/00166598 E	13/10/2019	13/10/2029	D	479	96	
BIDEBIETA	CEE/CAPV/2019/00166665 E	29/10/2019	29/10/2029	D	514	105	
EGIA	CEE/CAPV/2019/00166768 E	29/10/2019	29/10/2029	D	444	89	
GETARIA	CEE/CAPV/2024/00283333 E	21/06/2024	21/06/1934	C	160	30	
GROS	CEE/CAPV/2023/00258751 P	15/04/2023	15/04/2033	B	175	34	
HERNANI	CEE/CAPV/2019/00166927 E	30/10/2019	30/10/2029	E	899	176	
INTXAURRONDO	CEE/CAPV/2019/00166923 E	30/10/2019	30/10/2029	E	584	119	
IZTIETA	CEE/CAPV/2019/00166773 E	09/10/2019	09/10/2029	D	686	137	
LASARTE	CEE/CAPV/2019/00166601 E	09/10/2019	09/10/2029	D	407	81	
LEZO	CEE/CAPV/2019/00166604 E	13/10/2019	13/10/2029	D	515	105	
LOIOLA	CEE/CAPV/2019/00168211 E	13/10/2019	13/10/2029	F	750	127	
MARTUTENE	Consultorio en Centro Penitenciario						
OIARTZUN	CEE/CAPV/2019/00166862 E	13/10/2019	13/10/2029	D	520	96	
ONDARRETA	CEE/CAPV/2019/00166596 E	13/10/2019	13/10/2029	D	492	100	
ORIO	CEE/CAPV/2019/00166776 E	09/10/2019	09/10/2029	D	548	104	
PASAI ANTZO	CEE/CAPV/2019/00166764 E	29/10/2019	29/10/2029	E	657	111	
PASAI DONIBANE	CEE/CAPV/2019/00166600 E	13/10/2019	13/10/2029	D	506	103	
PASAI SAN PEDRO	CEE/CAPV/2019/00166603 E	09/10/2019	09/10/2029	D	375	77	
URNIETA	CEE/CAPV/2019/00166591 E	09/10/2019	09/10/2029	D	377	76	
USURBIL	CEE/CAPV/2019/00166606 E	09/10/2019	09/10/2029	D	444	89	
ZARAUTZ	CEE/CAPV/2019/00166758 E	09/10/2019	09/10/2029	D	514	100	
ZESTOA	CEE/CAPV/2019/00166680 E	29/10/2019	29/10/2029	D	376	70	
ZUMAIA	CEE/CAPV/2019/00166662 E	29/10/2019	29/10/2029	D	429	87	
<b>% CENTROS CON CERTIFICACIÓN ENERGÉTICA</b>				<b>100%</b>			
(1) Según calificación energética obtenida en el certificado que acompaña el etiquetado							
El consumo real del edificio y sus emisiones de dióxido de carbono (CO2) dependerá de las condiciones de operación y funcionamiento del edificio y de las condiciones climáticas, entre otros aspectos.							

**Eranskina (5): Hondakin arriskutsuen ekoizle txikien erregistroko inskripzioak**

<b>Centro</b>	<b>Fecha Inscripción Registro P. P. Residuos Peligrosos</b>	<b>Organismo</b>	<b>Nº Registro Centro</b>
C. AIA	01/09/2005	DPTO. MEDIO AMBIENTE	EU3/1273/2005
C. S. AIETE	03/05/2021	DPTO. DESARROLLO EKONO	EU3/8947/2021
C. AIZARNAZABAL	21/01/2011	DPTO. MEDIO AMBIENTE	EU3/4264/2011
C. S. ALDE ZAHARRA	01/09/2005	DPTO. MEDIO AMBIENTE	EU3/1266/2005
C. S. ALTZA	01/09/2005	DPTO. MEDIO AMBIENTE	EU3/1270/2005
AMB. AMARA BERRI	26/06/2008	DPTO. MEDIO AMBIENTE	EU3/1264/2005
C. S. AMARA CENTRO	01/09/2005	DPTO. MEDIO AMBIENTE	EU3/1262/2005
C. S. ASTIGARRAGA	04/10/2005	DPTO. MEDIO AMBIENTE	EU3/1290/2005
C. S. BIDEBIETA	01/09/2005	DPTO. MEDIO AMBIENTE	EU3/1280/2005
C. S. BIDEBIETA	01/09/2005	DPTO. MEDIO AMBIENTE	EU3/1265/2005
C. S. EGIA	01/09/2005	DPTO. MEDIO AMBIENTE	EU3/1269/2005
C. S. GETARIA	01/09/2005	DPTO. MEDIO AMBIENTE	EU3/1274/2005
AMB. GROS	01/09/2005	DPTO. MEDIO AMBIENTE	EU3/1261/2005
C. S. HERNANI	01/09/2005	DPTO. MEDIO AMBIENTE	EU3/1292/2005
C. S. INTXAURRONDO	01/09/2005	DPTO. MEDIO AMBIENTE	EU3/1271/2005
C. S. IZTIETA	01/09/2005	DPTO. MEDIO AMBIENTE	EU3/1281/2005
C. S. LASARTE-ORIA	16/02/2010	DPTO. MEDIO AMBIENTE	EU3/1288/2005
C. S. LEZO	01/09/2005	DPTO. MEDIO AMBIENTE	EU3/1283/2005
C. S. LOIOLA	01/09/2005	DPTO. MEDIO AMBIENTE	EU3/1267/2005
C. P. MARTUTENE	23/01/2006	DPTO. MEDIO AMBIENTE	EU3/1473/2006
C. S. OIARTZUN	01/09/2005	DPTO. MEDIO AMBIENTE	EU3/1284/2005
C. S. ONDARRETA	01/09/2005	DPTO. MEDIO AMBIENTE	EU3/1268/2005
C. S. ORIO	01/09/2005	DPTO. MEDIO AMBIENTE	EU3/1275/2005
C. S. PASAI ANTZO	01/09/2005	DPTO. MEDIO AMBIENTE	EU3/1286/2005
C. S. PASAI SAN JUAN	01/09/2005	DPTO. MEDIO AMBIENTE	EU3/1287/2005
AMB. PASAI SAN PEDRO	01/09/2005	DPTO. MEDIO AMBIENTE	EU3/1285/2005
C. S. URNIETA	01/09/2005	DPTO. MEDIO AMBIENTE	EU3/1291/2005
C. S. USURBIL	01/09/2005	DPTO. MEDIO AMBIENTE	EU3/1289/2005
AMB. ZARAUTZ	08/10/2008	DPTO. MEDIO AMBIENTE	EU3/1276/2005
C. S. ZESTOA	01/09/2005	DPTO. MEDIO AMBIENTE	EU3/1272/2005
C. S. ZUMAIA	03/02/2009	DPTO. MEDIO AMBIENTE	EU3/1277/2005